

# Přehled obvyklých cen ICT prací

Ernst & Young, s.r.o.

2024-01-15

## Obsah

O přehledu.....	3
Autoři.....	3
Principy vzniku a interpretace přehledu .....	3
Statistické údaje a jejich interpretace .....	4
Souhrnné statistiky podle typu práce.....	6
Souhrnné statistiky za jednotlivé typy práce .....	8
Administrátor .....	8
Analytik.....	9
Architekt .....	10
Auditor.....	11
Blended rate .....	12
Designer.....	13
Developer .....	14
Expert .....	15
Garant.....	16
Grafik .....	17
Implementace.....	18
Konzultant .....	19
Manažer.....	20
Metodik .....	21
Podpora .....	22
Poradce.....	23
Právník.....	24
Programátor .....	25
Rozvoj .....	26
Ředitel .....	27
Scrum Master .....	28
Specialista.....	29
Systémový integrátor .....	32
Školení .....	32
Technik .....	34
Tester.....	35
Vedoucí.....	36
Vývojář.....	37
Výzkumník .....	38
Znalec .....	39

## O přehledu

Tento dokument představuje přehled obvyklých cen ICT prací na základě skutečně sjednaných cen v ICT smlouvách. Zdrojem dat pro přehled jsou smlouvy zveřejněné v registru smluv <http://smlouvy.gov.cz>. Účelem přehledu je vytvořit povědomí o cenách zadavatelům zakázek v oblasti ICT, jako podklad pro odhad očekávané ceny zakázky. Tento dokument nestanovuje doporučené ceny.

Přehled se zaměřuje výhradně na ceny explicitně ve smlouvách uvedené jako ceny za člověkodenní nebo člověkohodinu práce. V samotném přehledu jsou pak uváděny vždy ceny za člověkodenní a bez DPH.

Přehled je sestaven pro ceny platné v čase od 1. 7. 2023 do 31. 12. 2023 a v místě, kterým je Česká republika.

Dokument je zpracován na základě Metodiky zpracování Ceníku prací v ICT verze 1.0.

Celkově bylo analyzováno více než 51 tis. dokumentů. K výslednému vyhodnocení bylo pak využito 971 smluv, kdy finálně bylo zpracováno 862 cen.

## Autoři

Tento dokument připravil tým expertů společnosti Ernst & Young, s.r.o. Objednatel tohoto dokumentu je sdružení třinácti institucí zastoupené Ministerstvem vnitra. Toto sdružení rozhoduje o zveřejnění dokumentu nebo o jeho poskytnutí dalším osobám.

## Principy vzniku a interpretace přehledu

Přehled vznikl na základě automatizované extrakce základní datové báze a následného odborného vyhodnocení expertního týmu.

Procesní princip tvorby ceníku ICT prací je standardizován a je konstantní pro iniciální tvorbu výstupu i pro pravidelně prováděné aktualizace ceníku realizované na pololetní bázi. Výjimkou je vytvoření a zafixování bází klíčových slov a pojmů, které slouží pro funkčnost aplikačních prostředků.

Při zpracování přehledu byly využity jak technologické prostředky pro vytěžení dat z registru smluv, jejich zpracování, vyhodnocení a následnou analýzu, tak manuální postupy kontroly výsledků zpracovávaných dat. Součástí bylo rovněž interní statistické vyhodnocení definovaných algoritmů.

V rámci statistického zpracování byly cíleně nezahrnuty smlouvy obsahující zavádějící údaje – extrémní hodnoty, které mohou některé dokumenty obsahovat, kdy je zřejmé, že tyto extrémní hodnoty mohly vzniknout mírou chybovosti v publikovaných dokumentech. Zároveň byly aplikovány filtry pro významnou eliminaci vícenásobných výskytů i statisticky nevhodných podkladů.

Samotná analytická zpráva výsledné hodnoty interpretuje jak v grafické, tak tabulkové podobě takovým způsobem, aby byla zajištěna snadná orientace a dostatečná přehlednost získaných a vyhodnocených údajů. Současně byla, dle požadavku Objednatele, v maximální možné míře zachována struktura dokumentů dodávaných do roku 2019 ze strany Vysoké školy ekonomické v Praze.

U každého cenového údaje jsou udržována metadata, a tedy každá cena a způsob jejího stanovení jsou zpětně dohledatelné.

## Statistické údaje a jejich interpretace

Pro každou roli, případně službu jsou uváděny níže uvedené statistické ukazatele:

- **Dolní kvartil** – kvantilový ukazatel – kalkulovaná hodnota udávající mezní hodnotu, kdy 25 % analyzovaných hodnot bylo nižší a 75 % hodnot vyšší než tato hodnota;
- **Medián** – kvantilový ukazatel – kalkulovaná hodnota udávající střední hodnotu (prostřední cenu), kdy 50 % analyzovaných hodnot bylo nižší a 50 % hodnot vyšší než tato hodnota;
- **H. kvartil** – kvantilový ukazatel – kalkulovaná hodnota udávající mezní hodnotu, kdy 75 % analyzovaných hodnot bylo nižší a 25 % hodnot vyšší než tato hodnota;
- **Min.** udává nejnižší získanou cenovou hodnotu;
- **Průměr** popisuje aritmetický průměr získaných cenových hodnot;
- **Max.** udává nejvyšší získanou cenovou hodnotu;
- **Počet smluv** uvádí počet analyzovaných smluv, ze kterých bylo možné získat hodnoty a tyto jsou započítány v dané statistické množině;
- **Počet dodavatelů** uvádí počet unikátních IČ smluvních stran, u jejichž smluv bylo možné získat cenové hodnoty a tyto smlouvy jsou započítány v dané statistické množině;
- **Ceny** uvádí počet získaných cenových údajů v dané množině;
- **Cena obvyklá** uvádí, zda je s ohledem na statistickou analýzu hodnot **doporučeno** považovat za cenu obvyklou plné rozmezí mezi minimální a maximální cenou, nebo zda je doporučeno kalkulovat hodnoty mezi dolním a horním kvantilem.

Speciální záznam je veden o počtu relevantních a nerelevantních smluv pro analýzu přesnosti. Relevantní smlouvy jsou vedeny v základní matici s rolemi a jejich četnost bude možné zjistit

díky unikátnímu číslu smlouvy u rolí. Identifikační čísla nerelevantních smluv jsou zaznamenána v separátní matici.

Přehled ICT prací vyhodnocuje ceny v těchto dvou úrovních:

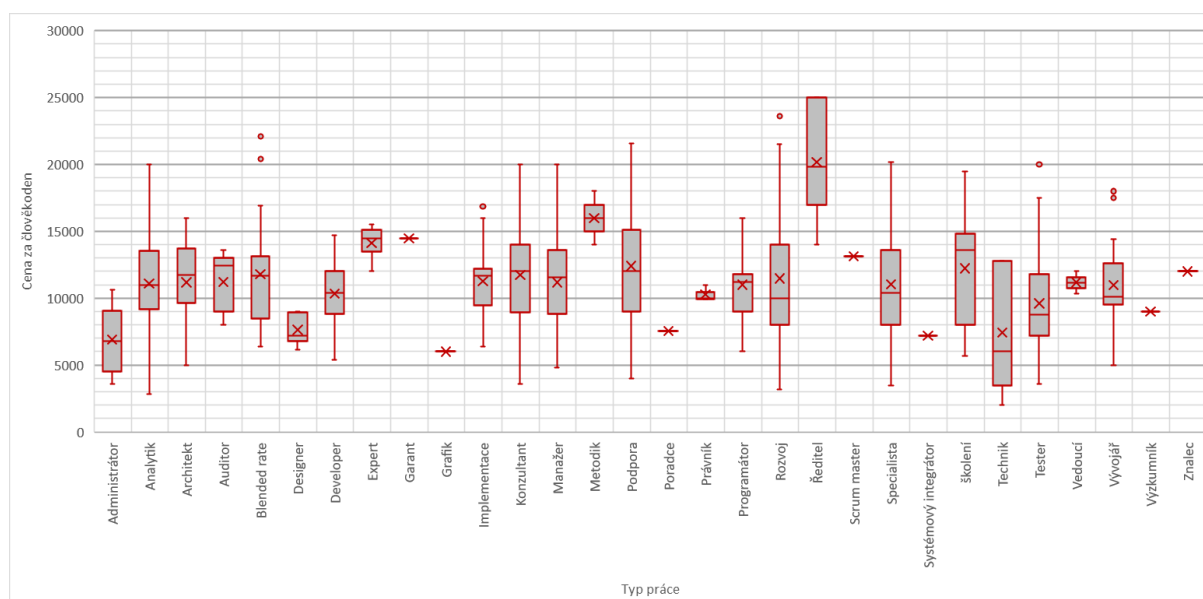
- **Typ práce**, kdy Typ práce definuje primárně odbornost, nebo charakteristiku dané práce.
- **Kategorie** – pro jednotlivé Typy práce jsou pak vyhodnoceny jejich kategorie, kdy kategorií je myšleno zpřesnění/specializace v rámci daného Typu práce. Identifikované kategorie jsou primárně převzaty z jednotlivých údajů zveřejněných smluv, tedy nezahrnují veškeré možné kombinace používané v ICT prostředí. Zároveň u některých Typů práce jsou kategorie zobecněny, v případě, že ve smlouvě nebyla specializace uvedené.

## Souhrnné statistiky podle typu práce

V následující tabulce jsou uvedeny statistiky souhrnně pro všechny typy prací.

Typ práce	D. kvartil	Medián	H. kvartil	Min.	Průměr	Max.	Smluv	Dod.	Cen
Administrátor	4 496	6 776	9 072	3 600	6 906	10 600	8	7	12
Analytik	9 184	10 980	13 548	2 800	11 082	20 000	64	38	104
Architekt	9 634	11 752	13 700	5 000	11 196	16 000	32	20	60
Auditor	9 000	12 448	13 016	8 000	11 213	13 600	5	5	5
Blended rate	8 448	11 648	13 156	6 400	11 799	22 080	26	17	27
Designer	6 800	7 200	8 968	6 160	7 626	9 000	5	5	5
Developer	8 800	10 400	12 048	5 384	10 328	14 680	10	7	67
Expert	13 500	14 500	15 124	12 000	14 124	15 496	1	1	4
Garant	14 480	14 480	14 480	14 480	14 480	14 480	1	1	1
Grafik	6 000	6 000	6 000	6 000	6 000	6 000	1	1	1
Implementace	9 470	11 648	12 174	6 360	11 282	16 872	12	8	14
Konzultant	8 968	12 000	14 000	3 600	11 736	20 000	51	37	69
Manažer	8 812	11 564	13 600	4 800	11 173	20 000	62	39	102
Metodik	15 000	16 000	17 000	14 000	16 000	18 000	2	2	2
Podpora	8 984	12 000	15 100	4 000	12 396	21 600	37	28	47
Poradce	7 536	7 536	7 536	7 536	7 536	7 536	1	1	1
Právník	9 940	9 960	10 460	9 920	10 280	10 960	3	3	3
Programátor	9 000	11 200	11 800	6 000	11 000	17 000	26	12	35
Rozvoj	8 000	10 000	14 000	3 200	11 487	23 600	60	41	65
Ředitel	17 000	19 832	25 000	14 000	20 166	25 000	2	2	5
Scrum master	13 128	13 128	13 128	13 128	13 128	13 128	3	1	3
Specialista	8 000	10 424	13 600	3 496	11 035	20 200	71	54	155
Sys. integrátor	7 200	7 200	7 200	7 200	7 200	7 200	1	1	1
Školení	8 000	13 600	14 850	5 680	12 242	19 496	18	13	18
Technik	3 496	6 000	12 800	2 000	7 419	12 800	5	5	5
Tester	7 200	8 752	11 800	3 600	9 598	20 000	26	17	27
Vedoucí	10 758	11 172	11 586	10 344	11 172	12 000	2	2	2
Vývojář	9 544	10 132	12 608	5 000	10 985	18 000	15	11	20
Výzkumník	9 000	9 000	9 000	9 000	9 000	9 000	1	1	1
Znalec	12 000	12 000	12 000	12 000	12 000	12 000	1	1	1

## Krabicový diagram



Krabicový diagram zobrazuje statistické rozložení cen pro jednotlivé Typy práce. Graf je reprezentován vodorovnou osou x, která definuje jednotlivé typy prací a svislou osou y, na níž je stanovena cena. Z hlediska interpretace grafu lze obvyklou cenu charakterizovat jako hodnotu uvnitř šedivého obdélníku, kdy tento vymezuje hodnoty mezi dolním a horním kvantilem. Červená vodorovná čára znázorňuje střední hodnotu (medián), červený symbol „x“ znázorňuje průměrnou hodnotu. Svislé čáry zobrazují variabilitu identifikovaných cenových údajů a tečky dále ukazují odlehlé hodnoty, kdy zpravidla není doporučeno tyto hodnoty považovat za cenu obvyklou.

## Souhrnné statistiky za jednotlivé typy práce

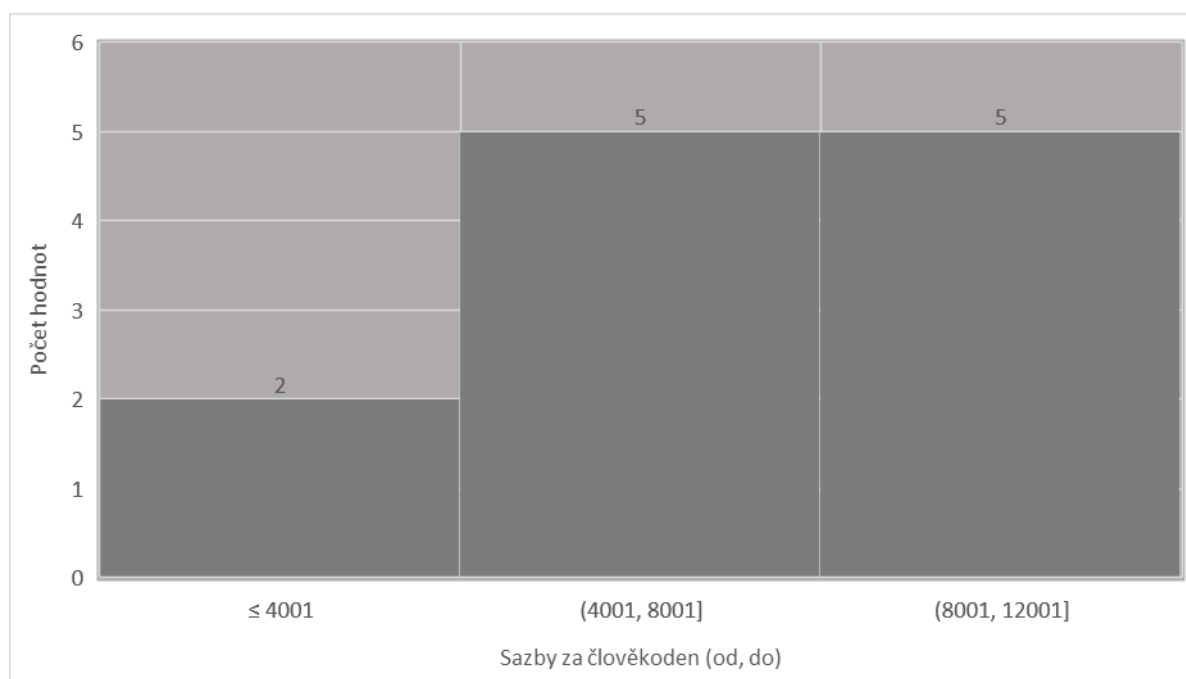
Kapitola obsahuje souhrn cenových údajů pro jednotlivé typy práce. Každý typ práce je uveden samostatně a obsahuje krátký popis, souhrnnou tabulku a histogram cen. Tabulka využívá pro popis dat charakteristiky definované v kapitole Statistické údaje a jejich interpretace. Histogram uvádí grafickou interpretaci četnosti cen, kdy byla definována hodnota 4 001 Kč bez DPH za člověkodén jako iniciální s intervalem 4 000 Kč pro jednotlivé typy práce. V případě, že nejnižší identifikovaná hodnota je vyšší než 4 001 Kč bez DPH, bere se za iniciální hodnotu právě nejnižší nalezená hodnota, kdy interval je zachován na 4 000 Kč.

### Administrátor

Obvyklá cena pro kategorii v daném typu práce doporučuje použít z pole Medián a pohybuje se v rozpětí D. kvartilu a H. kvartilu.

Zahrnuty jsou práce ve smlouvách uvedené jako administrátor, správce, administrátorské práce apod. Dále byly hledány upřesňující výrazy popisující specifické zaměření profese.

Kategorie	D. kvartil	Medián	H. kvartil	Min.	Průměr	Max.	Smluv	Dod.	Cen
Administrátor – Obecný	5 400	7 200	8 048	3 600	6 565	8 896	3	3	3
Aplikační	9 600	9 600	9 600	9 600	9 600	9 600	1	1	1
Bezpečnost	9 136	9 624	10 112	8 648	9 624	10 600	2	2	2
Projektu	4 496	4 496	5 416	3 600	4 872	6 352	5	4	5
UNIX	9 968	9 968	9 968	9 968	9 968	9 968	1	1	1



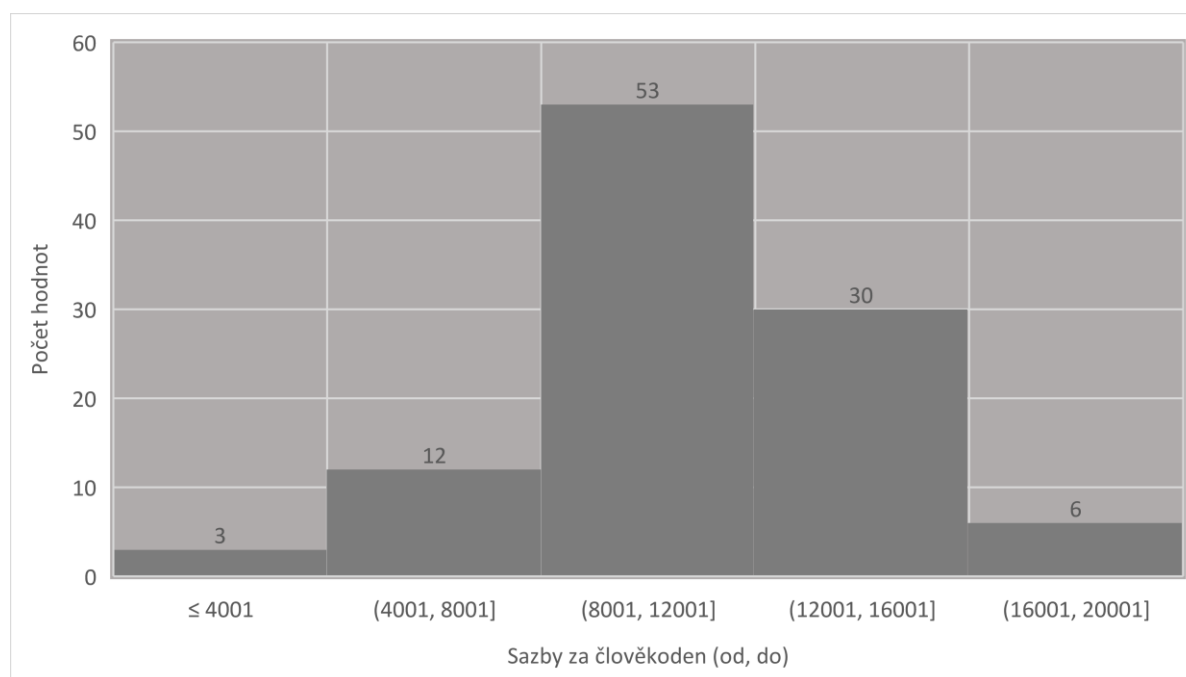


## Analytik

Obvyklá cena pro kategorii v daném typu práce doporučuje použít z pole Medián a pohybuje se v rozpětí D. kvartilu a H. kvartilu.

Zahrnutý jsou práce ve smlouvách uvedené jako analytik, analýza, analytické práce apod. Dále byly hledány upřesňující výrazy popisující senioritu, předmět analýzy (bezpečnostní, procesní, datová, business, software).

Kategorie	D. kvartil	Medián	H. kvartil	Min.	Průměr	Max.	Smluv	Dod.	Cen
Analytik – Obecný	8 300	10 824	14 200	2 800	11 110	20 000	34	26	36
Bezpečnost	8 960	12 100	15 250	8 240	12 110	16 000	4	4	4
Business	7 700	9 600	11 930	4 000	9 624	15 000	10	8	10
Datový	9 600	11 500	13 124	9 200	11 597	15 520	8	7	12
Junior	8 800	8 968	9 934	7 896	9 621	12 896	2	2	6
Junior business	8 216	8 800	11 000	8 200	9 822	12 896	1	1	5
Procesní	7 200	7 200	7 200	7 200	7 200	7 200	1	1	1
Senior	10 180	11 300	13 538	8 680	11 599	13 896	10	7	14
Senior Business	10 476	11 352	13 350	9 896	11 783	13 896	2	2	6
Software	11 300	13 200	14 400	3 600	12 159	14 400	10	5	10

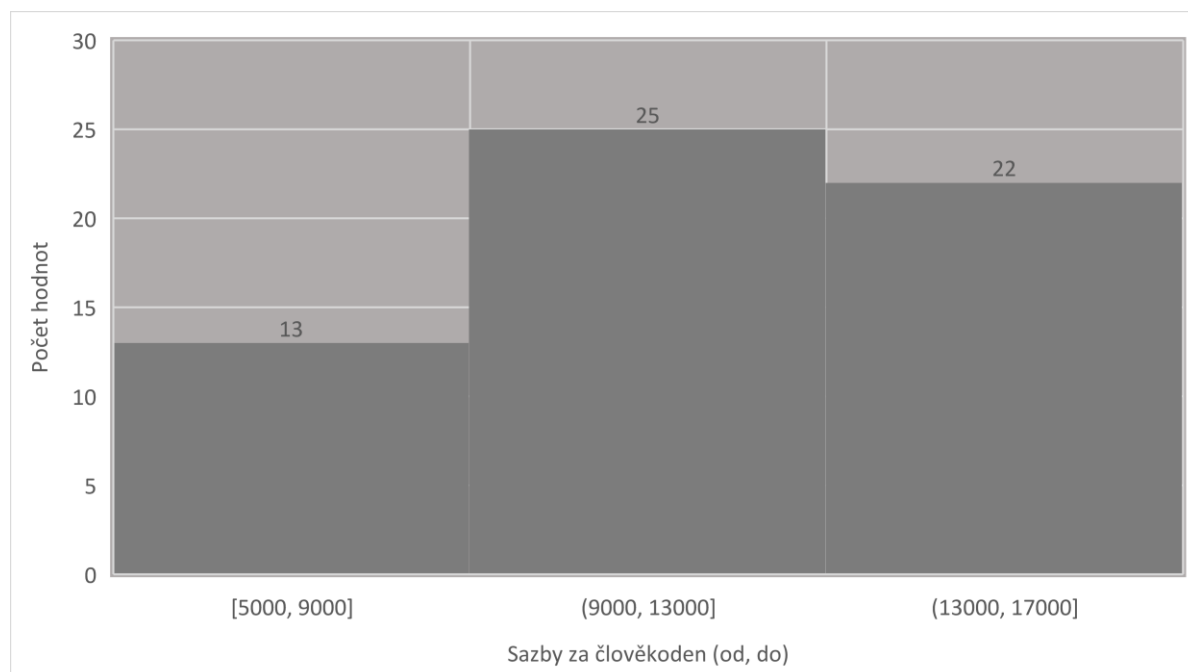


## Architekt

Obvyklá cena pro kategorii v daném typu práce doporučuje použít z pole Medián a pohybuje se v rozpětí D. kvartilu a H. kvartilu.

Zahrnuty jsou práce ve smlouvách uvedené jako architekt, architektura, architektonické práce apod., s vyloučením architektonických prací mimo ICT. Dále byly hledány výrazy popisující senioritu, předmět práce (enterprise architektura, architektura řešení, konkrétní technologie či aplikace, ...).

Kategorie	D. kvartil	Medián	H. kvartil	Min.	Průměr	Max.	Smluv	Dod.	Cen
Aplikační	8 070	8 380	8 690	7 760	8 380	9 000	2	2	2
Architekt – Obecný	6 296	8 000	12 970	5 000	9 154	14 200	14	9	14
Enterprise	11 800	13 600	14 800	10 000	13 200	16 000	3	3	3
Integrace junior	9 696	10 000	10 496	9 640	10 366	12 000	1	1	5
Integrace senior	13 400	14 012	14 306	13 200	13 887	14 496	2	2	6
Junior	9 664	9 896	11 200	9 000	10 571	13 096	1	1	5
Kybernetické bezpečnosti	6 524	10 556	11 078	5 000	9 712	15 728	5	5	6
Řešení	11 890	12 208	12 496	9 920	12 181	14 400	8	6	8
Senior	11 752	13 504	14 496	10 000	13 143	14 496	5	3	9
Systémový	12 100	12 600	13 100	11 600	12 600	13 600	2	2	2

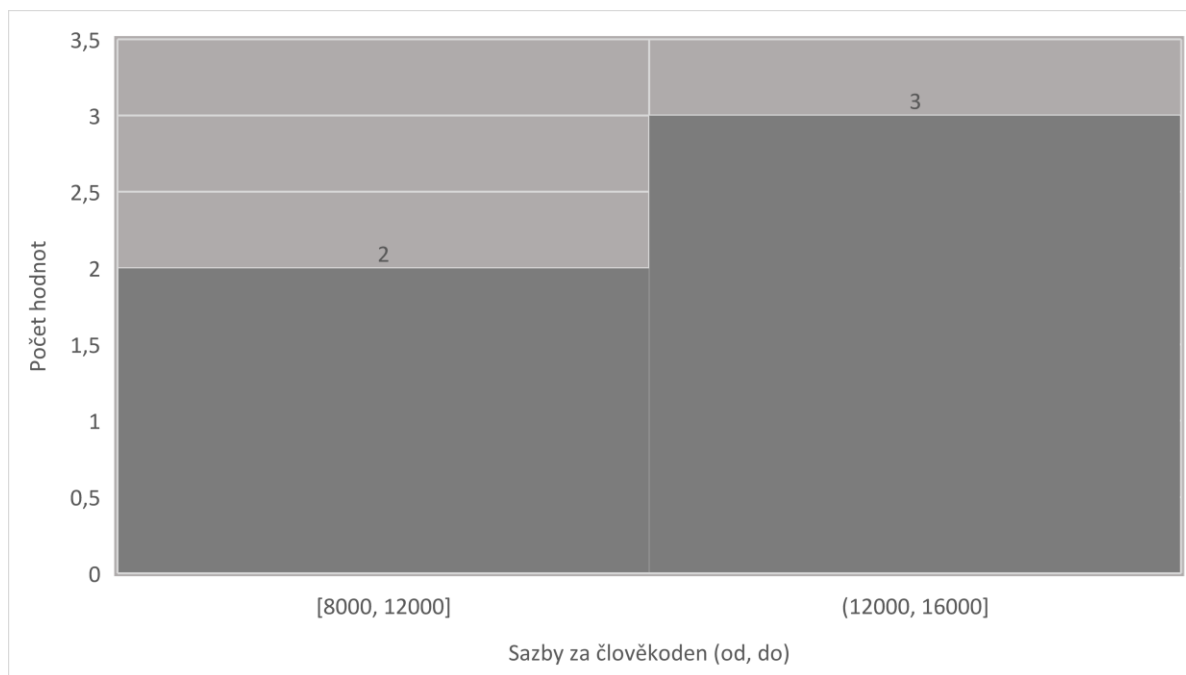


**Auditor**

Obvyklá cena pro kategorii v daném typu práce doporučuje použít z pole Medián a pohybuje se v rozpětí D. kvartilu a H. kvartilu.

Pro vyhodnocené období byly využity údaje vztažené k roli Auditor Kybernetické bezpečnosti.

Kategorie	D. kvartil	Medián	H. kvartil	Min.	Průměr	Max.	Smluv	Dod.	Cen
Kybernetické bezpečnosti	9 000	12 448	13 016	8 000	11 213	13 600	5	5	5

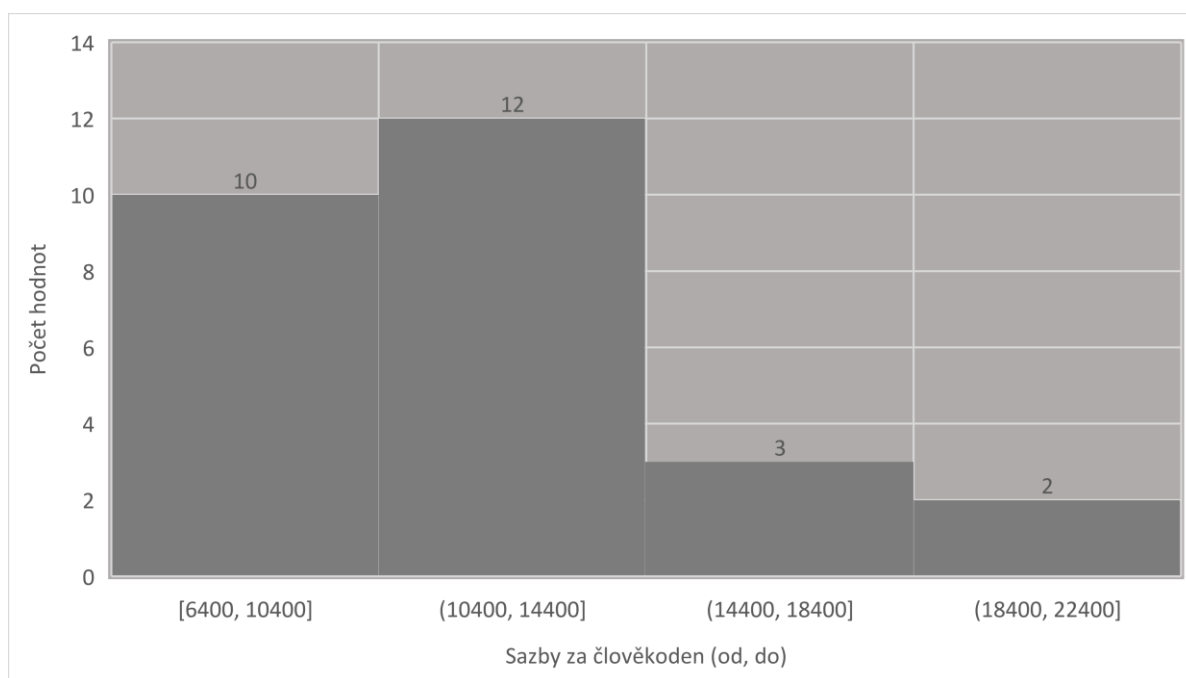


**Blended rate**

Obvyklá cena pro kategorii v daném typu práce doporučuje použít z pole Medián a pohybuje se v rozpětí D. kvartilu a H. kvartilu.

Zahrnuty jsou práce ve smlouvách uvedené jako jednotná cena, jednotná sazba, cena bez rozlišení, průměrná sazba apod. Do vyhodnocení v této kategorii mohou být zahrnuty smlouvy, ve kterých jsou typy práce určeny, ale je pro všechny uvedena jediná cenová sazba.

Kategorie	D. kvartil	Medián	H. kvartil	Min.	Průměr	Max.	Smluv	Dod.	Cen
Blended rate	8 448	11 648	13 156	6 400	11 799	22 080	26	17	27

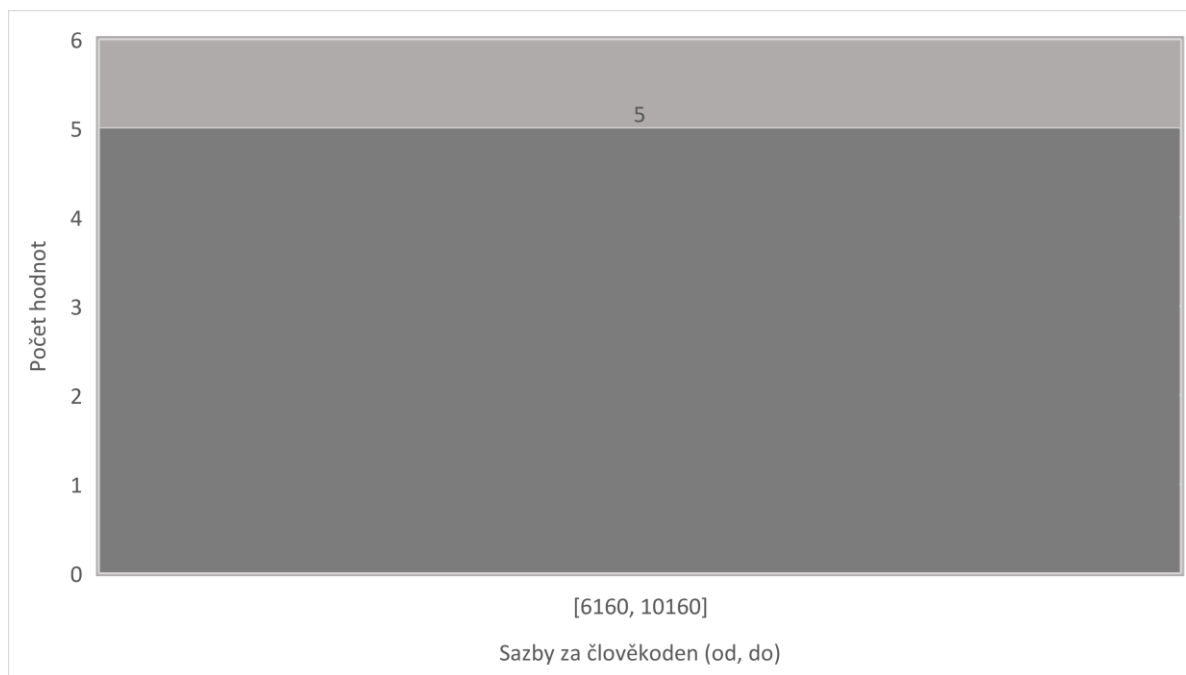


**Designer**

Obvyklá cena pro kategorii je 7 200 Kč bez DPH a pohybuje se v rozpětí od 6 800 do 8 968 Kč bez DPH.

Zahrnuty jsou práce ve smlouvách uvedené jako designer.

Kategorie	D. kvartil	Medián	H. kvartil	Min.	Průměr	Max.	Smluv	Dod.	Cen
UX/UI	6 800	7 200	8 968	6 160	7 626	9 000	5	5	5

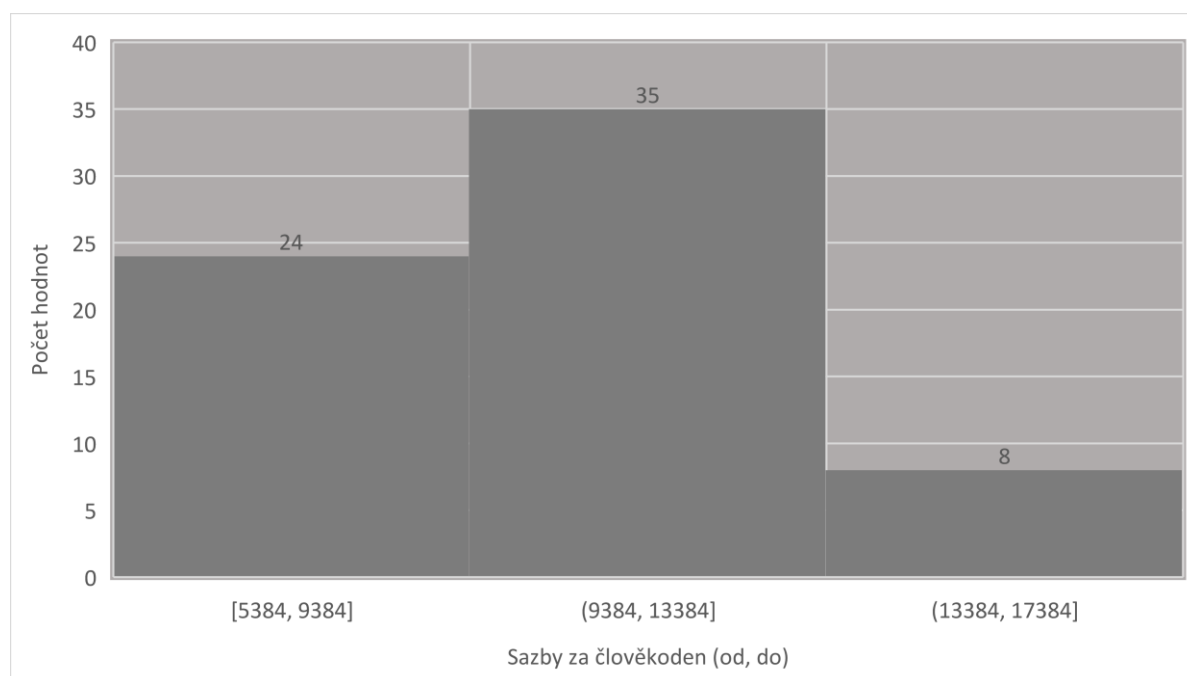


## Developer

Obvyklá cena pro kategorii v daném typu práce doporučuje použít z pole Medián a pohybuje se v rozpětí D. kvartilu a H. kvartilu.

Zahrnuty jsou práce ve smlouvách uvedené jako developer. Dále byly hledány výrazy popisující senioritu a předmět práce.

Kategorie	D. kvartil	Medián	H. kvartil	Min.	Průměr	Max.	Smluv	Dod.	Cen
Backend	6 288	7 192	8 096	5 384	7 192	9 000	2	2	2
Frontend	6 750	7 500	8 250	6 000	7 500	9 000	2	2	2
Junior .NET	7 672	7 696	9 796	7 400	8 975	12 896	2	2	6
Junior databáze	8 800	11 800	12 536	7 000	10 606	12 896	1	1	5
Junior frontend	7 162	8 800	10 300	5 800	8 785	11 896	2	2	6
Junior integrace	9 184	9 696	11 000	8 800	10 136	12 000	1	1	5
Junior JAVA	6 344	8 800	9 828	5 496	8 507	12 896	6	4	10
Senior .NET	10 000	10 852	13 048	9 400	11 349	13 496	2	2	6
Senior databáze	12 000	12 000	13 496	10 400	12 509	14 680	3	2	8
Senior frontend	9 498	12 000	12 672	7 248	10 968	13 000	2	2	6
Senior integrace	12 096	12 600	12 944	10 176	12 323	13 800	1	1	5
Senior JAVA	10 800	12 000	13 122	10 296	11 948	13 496	2	2	6

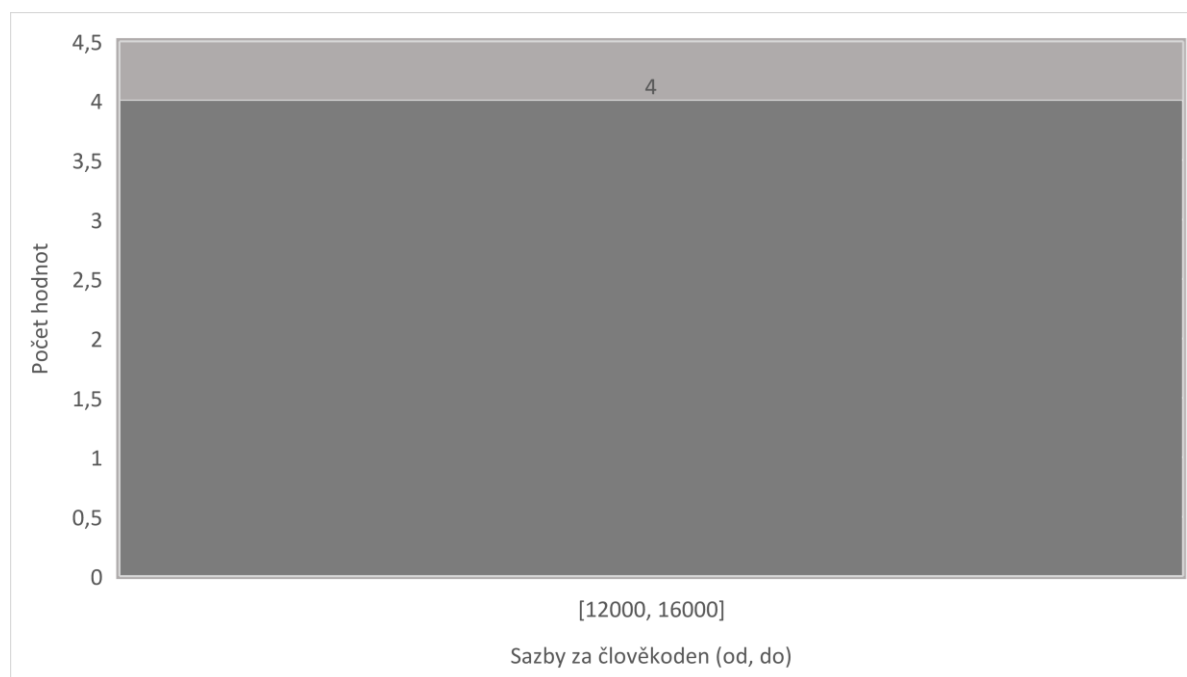


**Expert**

Obvyklá cena pro kategorii je 14 500 Kč bez DPH a pohybuje se v rozpětí od 13 500 do 15 124 Kč bez DPH.

Zahrnuty jsou práce uvedené v identifikované Rámcové smlouvě jako Subject matter expert v oblasti ICT.

Kategorie	D. kvartil	Medián	H. kvartil	Min.	Průměr	Max.	Smluv	Dod.	Cen
Subject matter	13 500	14 500	15 124	12 000	14 124	15 496	1	1	4

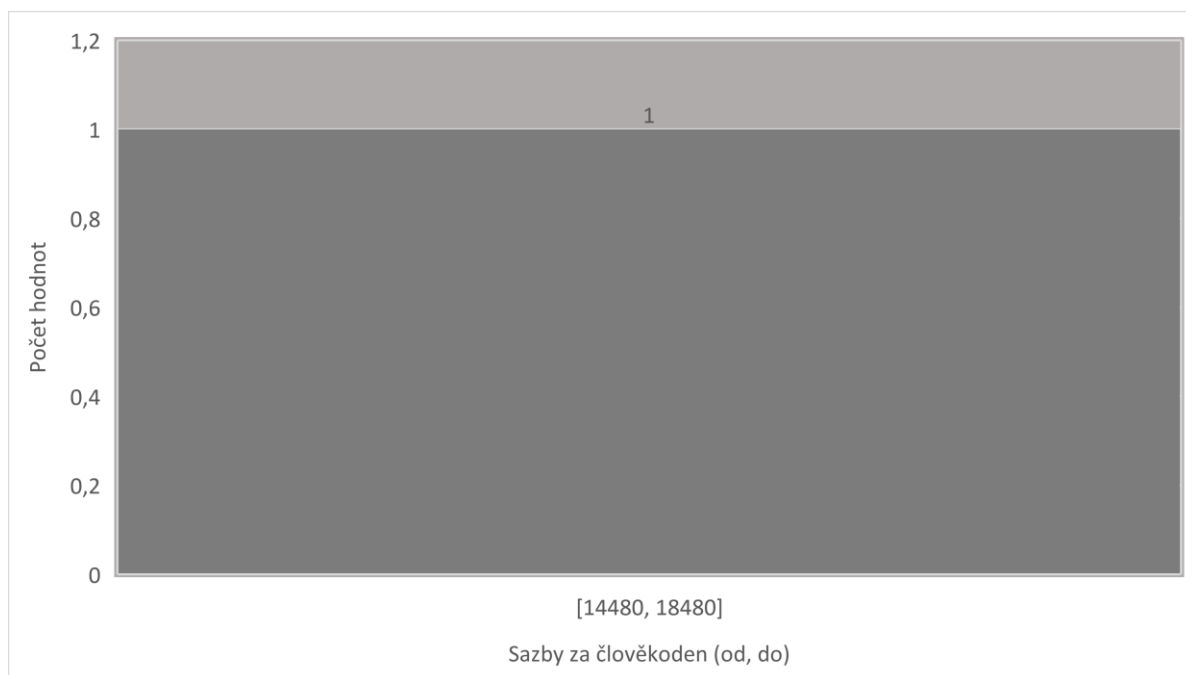


**Garant**

Identifikovaná cena pro kategorii je 14 480 Kč bez DPH.

Zahrnutý jsou práce ve smlouvě uvedené jako odborný garant.

Kategorie	D. kvartil	Medián	H. kvartil	Min.	Průměr	Max.	Smluv	Dod.	Cen
Odborný	14 480	14 480	14 480	14 480	14 480	14 480	1	1	1



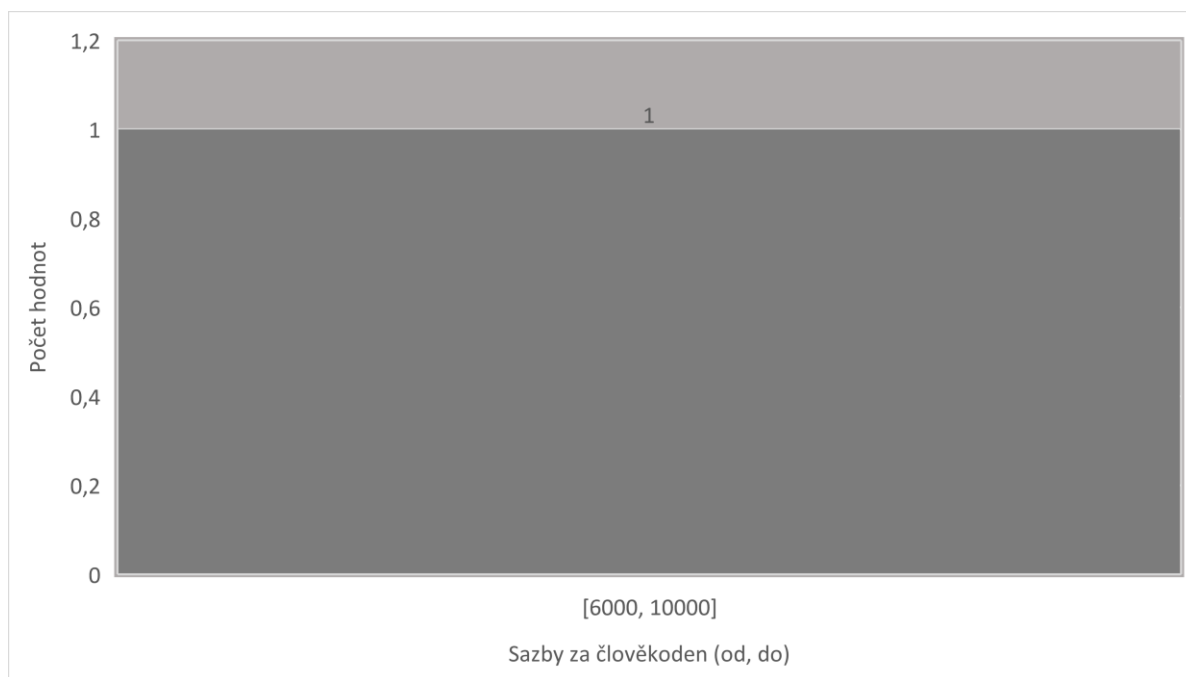


**Grafik**

Obvyklá cena pro kategorii je 6000 Kč bez DPH.

Zahrnuta je cena identifikovaná ve smlouvě s rolí grafik.

Kategorie	D. kvartil	Medián	H. kvartil	Min.	Průměr	Max.	Smluv	Dod.	Cen
Grafik	6 000	6 000	6 000	6 000	6 000	6 000	1	1	1

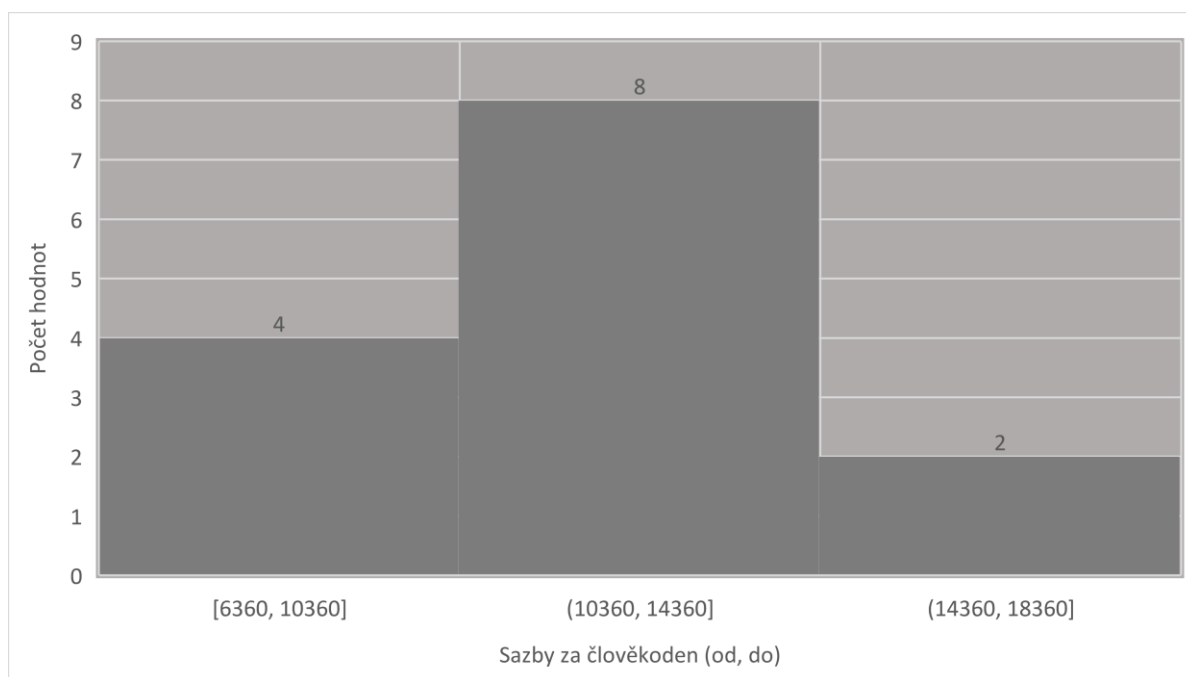


## Implementace

Obvyklá cena pro kategorii je 11 648 Kč bez DPH a pohybuje se v rozpětí od 9 470 do 12 174 Kč bez DPH.

Zahrnuty jsou práce ve smlouvách uvedené jako implementace, či implementační práce.

Kategorie	D. kvartil	Medián	H. kvartil	Min.	Průměr	Max.	Smluv	Dod.	Cen
Implementace	9 470	11 648	12 174	6 360	11 282	16 872	12	8	14

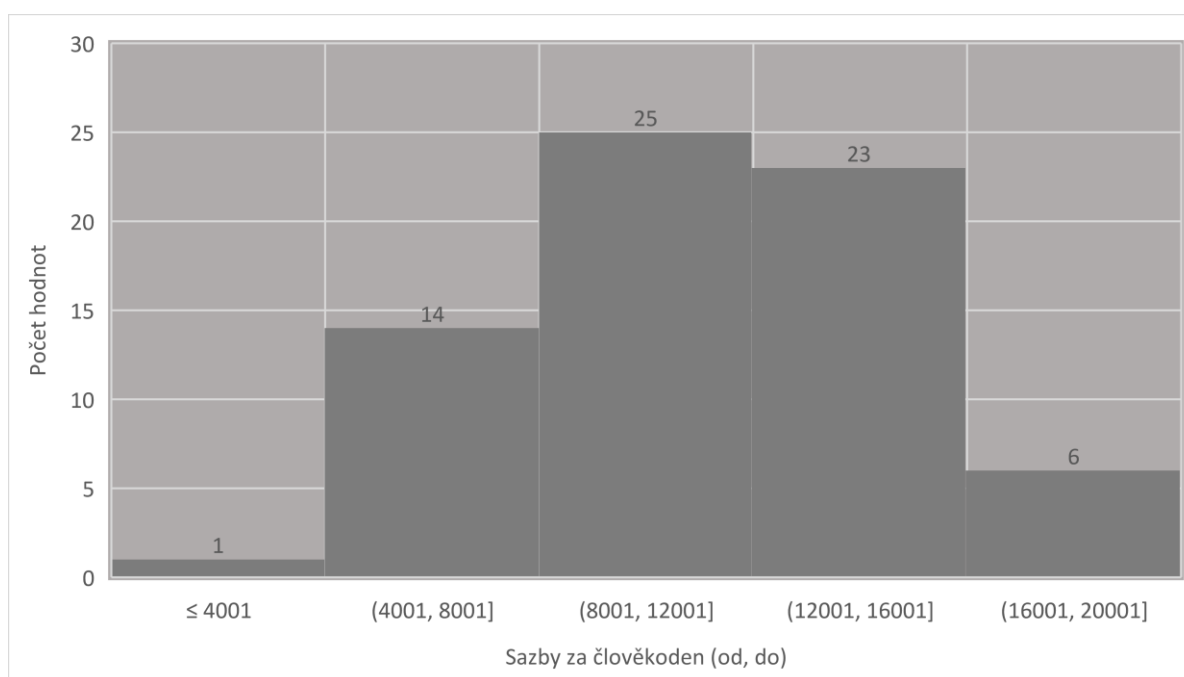


## Konzultant

Obvyklá cena pro kategorii v daném typu práce doporučuje použít z pole Medián a pohybuje se v rozpětí D. kvartilu a H. kvartilu.

Zahrnutý jsou práce ve smlouvách uvedené jako konzultant s upřesněním zaměření, či seniority.

Kategorie	D. kvartil	Medián	H. kvartil	Min.	Průměr	Max.	Smluv	Dod.	Cen
Junior	8 908	12 000	12 000	4 600	10 265	12 000	8	2	11
Konzultant – Obecný	8 848	12 000	14 200	3 600	11 811	20 000	39	32	41
Senior	10 808	12 000	14 000	7 400	11 775	14 000	12	5	15
Spisové služby	18 000	18 000	18 000	18 000	18 000	18 000	1	1	2

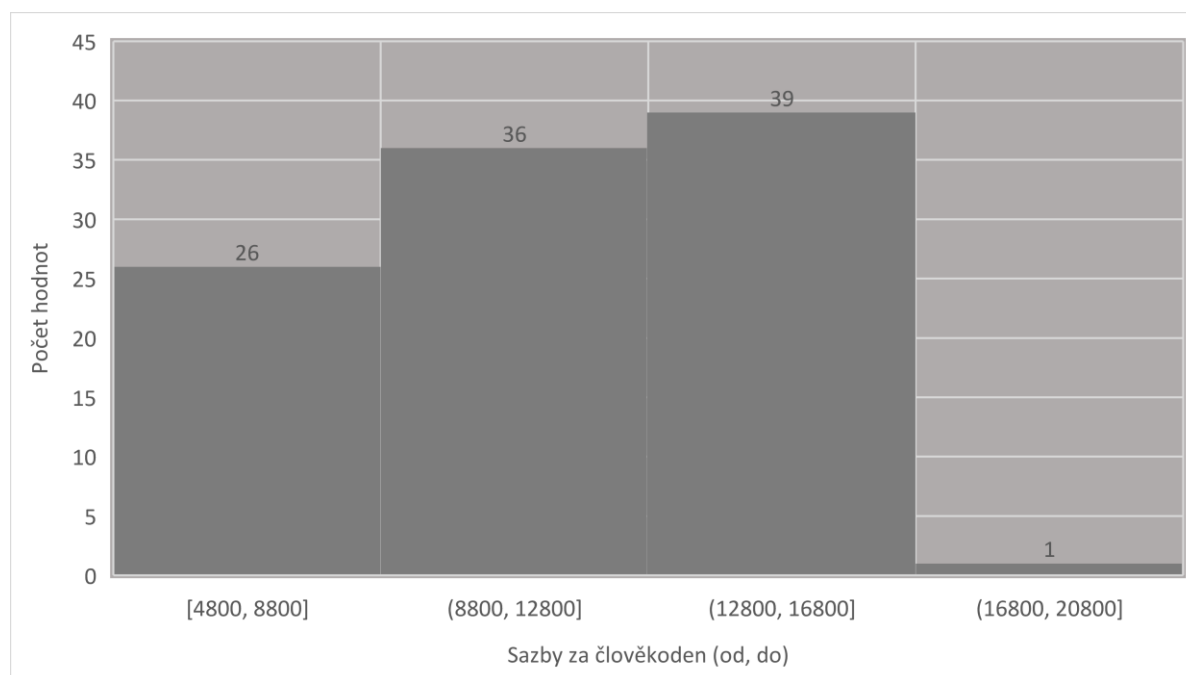


**Manažer**

Obvyklá cena pro kategorii v daném typu práce doporučuje použít z pole Medián a pohybuje se v rozpětí D. kvartilu a H. kvartilu.

Zahrnutý jsou práce ve smlouvách uvedené jako manažer se zohledněním zaměření a seniority.

Kategorie	D. kvartil	Medián	H. kvartil	Min.	Průměr	Max.	Smluv	Dod.	Cen
Delivery	11 800	11 800	11 800	11 800	11 800	11 800	1	1	1
Kybernetické bezpečnosti	6 966	9 916	10 454	6 000	9 575	15 000	6	6	6
Manažer – Obecný	8 886	9 280	10 584	8 400	9 982	13 000	5	5	10
Podpora	16 000	16 000	16 000	16 000	16 000	16 000	1	1	1
Portfolia	13 568	13 568	13 676	13 568	13 676	14 000	4	2	4
Procesní	8 400	8 400	8 400	8 400	8 400	8 400	1	1	1
Programu	7 900	11 000	13 372	4 800	10 515	15 744	3	3	3
Programu – specialista	12 496	12 496	12 496	12 496	12 496	12 496	1	1	1
Projektu	8 800	12 496	14 016	5 440	11 522	20 000	45	28	53
Projektu junior	7 238	7 340	7 442	7 136	7 340	7 544	2	2	2
Projektu senior	7 952	9 552	10 540	6 352	9 144	11 528	3	3	3
Provozu	11 504	13 472	13 472	5 600	11 504	13 472	4	2	4
Řízení kvality	4 800	4 800	4 800	4 800	4 800	4 800	1	1	1
Řízení rizik	10 392	10 392	10 392	10 392	10 392	10 392	1	1	1
Senior	12 996	13 496	14 444	10 696	13 439	15 000	4	4	7
Service delivery	9 552	9 552	9 552	9 552	9 552	9 552	1	1	1
Tester	6 000	6 000	6 000	6 000	6 000	6 000	1	1	1
Týmu	11 896	11 896	11 896	11 896	11 896	11 896	2	1	2

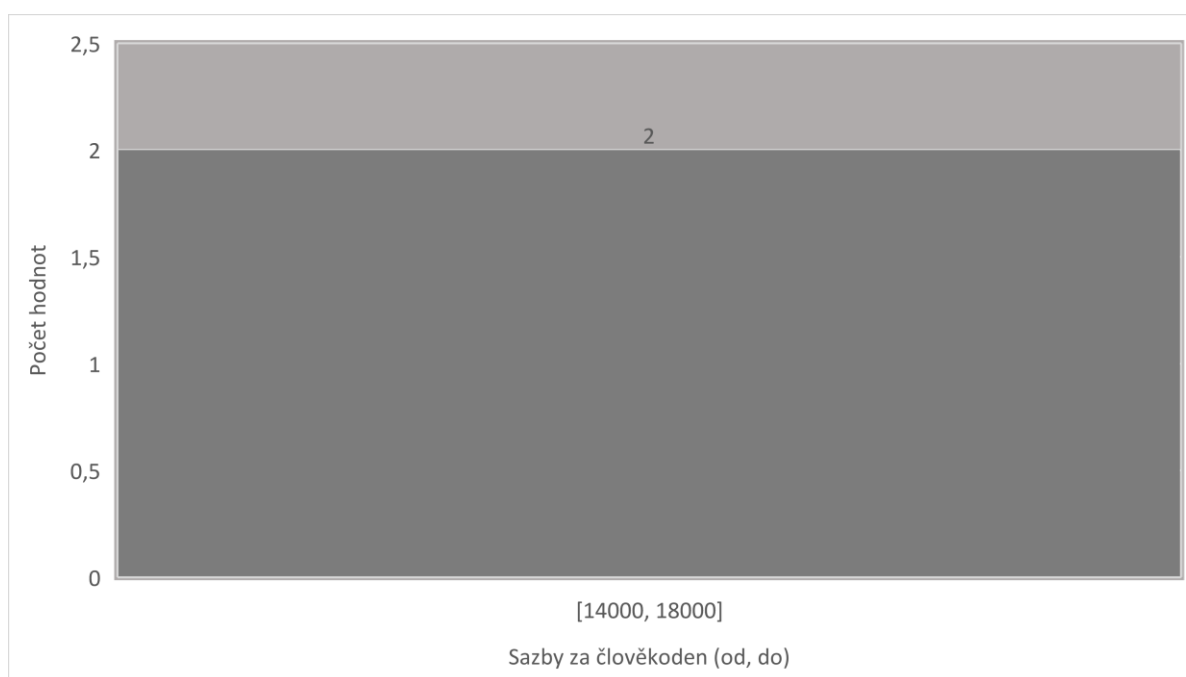


## Metodik

Obvyklá cena pro kategorii v daném typu práce doporučuje použít z pole Medián a pohybuje se v rozpětí D. kvartilu a H. kvartilu.

Zahrnutý jsou práce ve smlouvě uvedené jako metodik s vyloučením rolí mimo ICT a metodik spisové služby.

Kategorie	D. kvartil	Medián	H. kvartil	Min.	Průměr	Max.	Smluv	Dod.	Cen
Metodik	14 000	14 000	14 000	14 000	14 000	14 000	1	1	1
Spisové služby	18 000	18 000	18 000	18 000	18 000	18 000	1	1	1

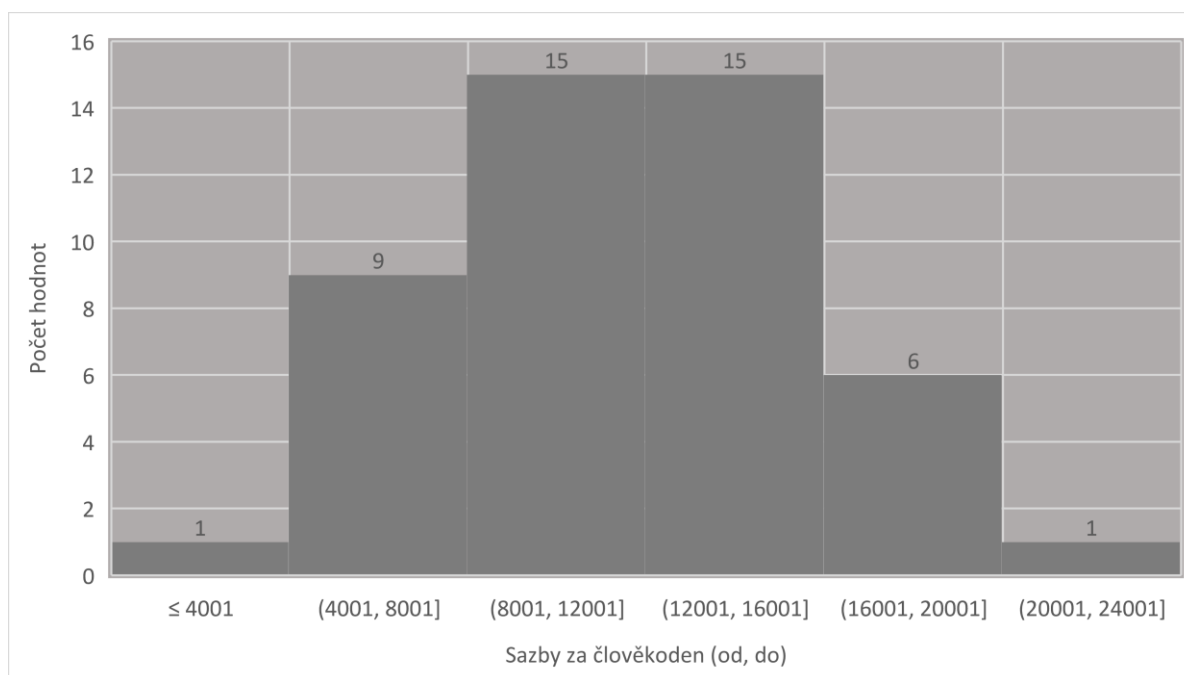


## Podpora

Obvyklá cena pro kategorii v daném typu práce doporučuje použít z pole Medián a pohybuje se v rozpětí D. kvartilu a H. kvartilu.

Zahrnutý jsou práce ve smlouvách uvedené podpora, support, provozní podpora, technická podpora, asistence, řešení havárií apod. Zvlášť byla vyčleněna podpora obvykle označována jako nadstandardní/rozšířená, mimo pracovní dobu.

Kategorie	D. kvartil	Medián	H. kvartil	Min.	Průměr	Max.	Smluv	Dod.	Cen
Podpora	8 000	11 200	14 696	4 000	11 288	18 000	34	27	35
Rozšířená podpora	12 176	14 200	20 000	10 400	15 627	21 600	12	8	12



**Poradce**

Obvyklá cena pro kategorii je 7 536 Kč bez DPH.

Byla identifikována jedna smlouva vztažená k oblasti ICT.

Kategorie	D. kvartil	Medián	H. kvartil	Min.	Průměr	Max.	Smluv	Dod.	Cen
Poradce	7 536	7 536	7 536	7 536	7 536	7 536	1	1	1



**Právník**

Obvyklá cena pro kategorii je 9 960 Kč bez DPH a pohybuje se v rozpětí od 9 940 do 10 460 Kč bez DPH.

Zahrnuty jsou práce ve smlouvách uvedené jako právník, či právní podpora v ICT.

Kategorie	D. kvartil	Medián	H. kvartil	Min.	Průměr	Max.	Smluv	Dod.	Cen
Právník	9 940	9 960	10 460	9 920	10 280	10 960	3	3	3



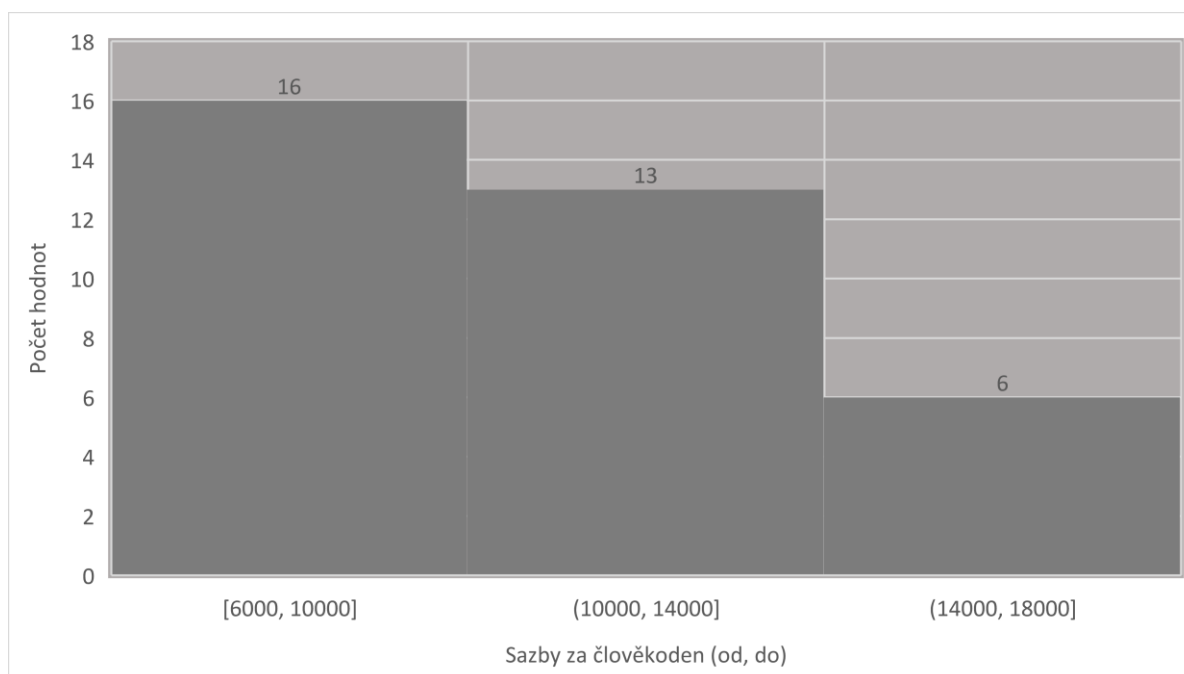


## Programátor

Obvyklá cena pro kategorii v daném typu práce doporučuje použít z pole Medián a pohybuje se v rozpětí D. kvartilu a H. kvartilu.

Zahrnuty jsou práce ve smlouvách uvedené jako programátor, coder, apod. Dále byly hledány výrazy upřesňující senioritu a technologii.

Kategorie	D. kvartil	Medián	H. kvartil	Min.	Průměr	Max.	Smluv	Dod.	Cen
Full Stack	6 000	6 000	6 000	6 000	6 000	6 000	1	1	1
Junior	9 000	9 000	9 000	9 000	9 000	9 000	7	1	7
Programátor – Obecný	9 940	11 748	15 600	6 000	12 221	17 000	18	10	18
ReactJS	6 000	6 000	6 000	6 000	6 000	6 000	1	1	1
Senior	11 200	11 200	11 200	11 200	11 250	11 600	8	2	8

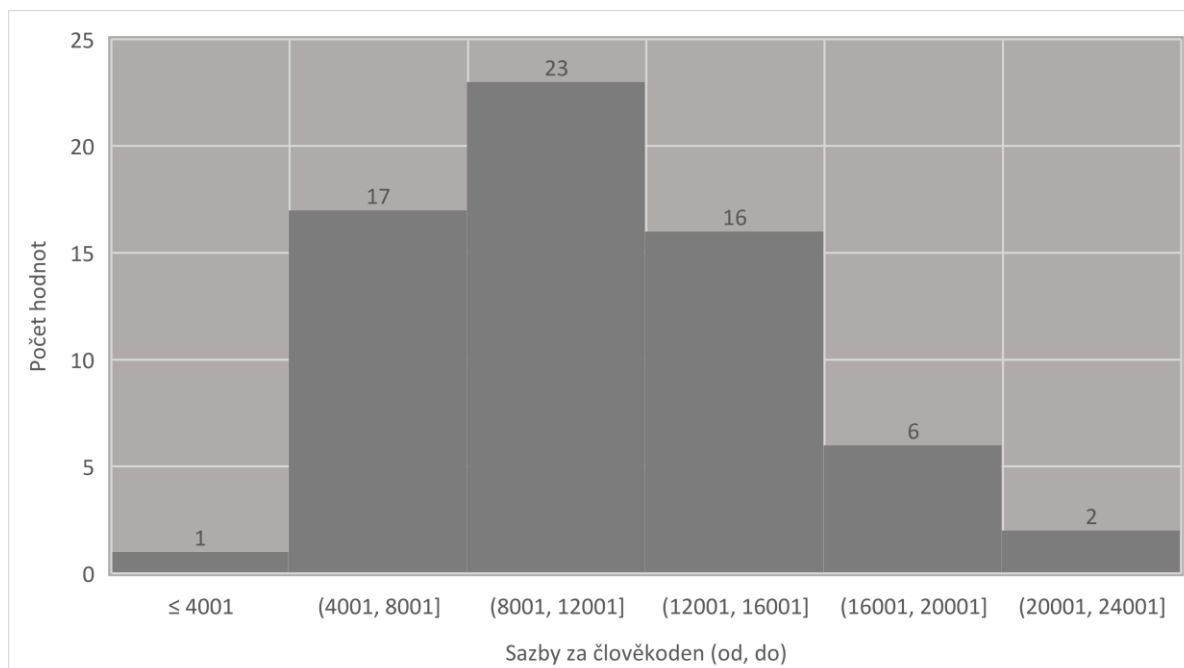


## Rozvoj

Obvyklá cena pro kategorii je 10 000 Kč bez DPH a pohybuje se v rozpětí od 8 000 do 14 000 Kč bez DPH.

Zahrnuty jsou práce ve smlouvách uvedené jako rozvoj, či rozvojové požadavky s vyloučením činností mimo ICT.

Kategorie	D. kvartil	Medián	H. kvartil	Min.	Průměr	Max.	Smluv	Dod.	Cen
Rozvoj	8 000	10 000	14 000	3 200	11 487	23 600	60	41	65

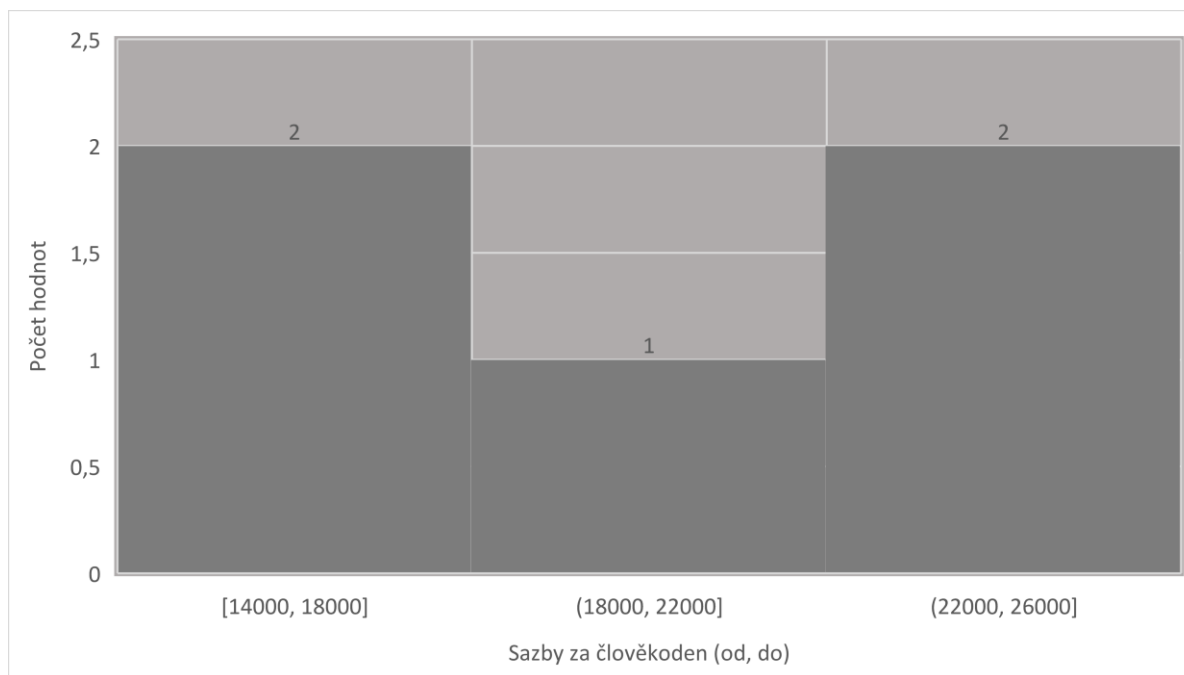


**Ředitel**

Obvyklá cena pro kategorii je 19 832 Kč bez DPH a pohybuje se v rozpětí od 17 000 do 25 000 Kč bez DPH.

Zahrnuty jsou práce v rámcové smlouvě s více dodavateli uvedené jako ředitel v oblasti služeb souvisejících s ICT.

Kategorie	D. kvartil	Medián	H. kvartil	Min.	Průměr	Max.	Smluv	Dod.	Cen
Ředitel	17 000	19 832	25 000	14 000	20 166	25 000	2	4	5



**Scrum Master**

Obvyklá cena pro kategorii je 13 128 Kč bez DPH.

Role Scrum Master byla zahrnuta s ohledem na úzkou specializaci.

Kategorie	D. kvartil	Medián	H. kvartil	Min.	Průměr	Max.	Smluv	Dod.	Cen
Scrum Master	13 128	13 128	13 128	13 128	13 128	13 128	3	1	3



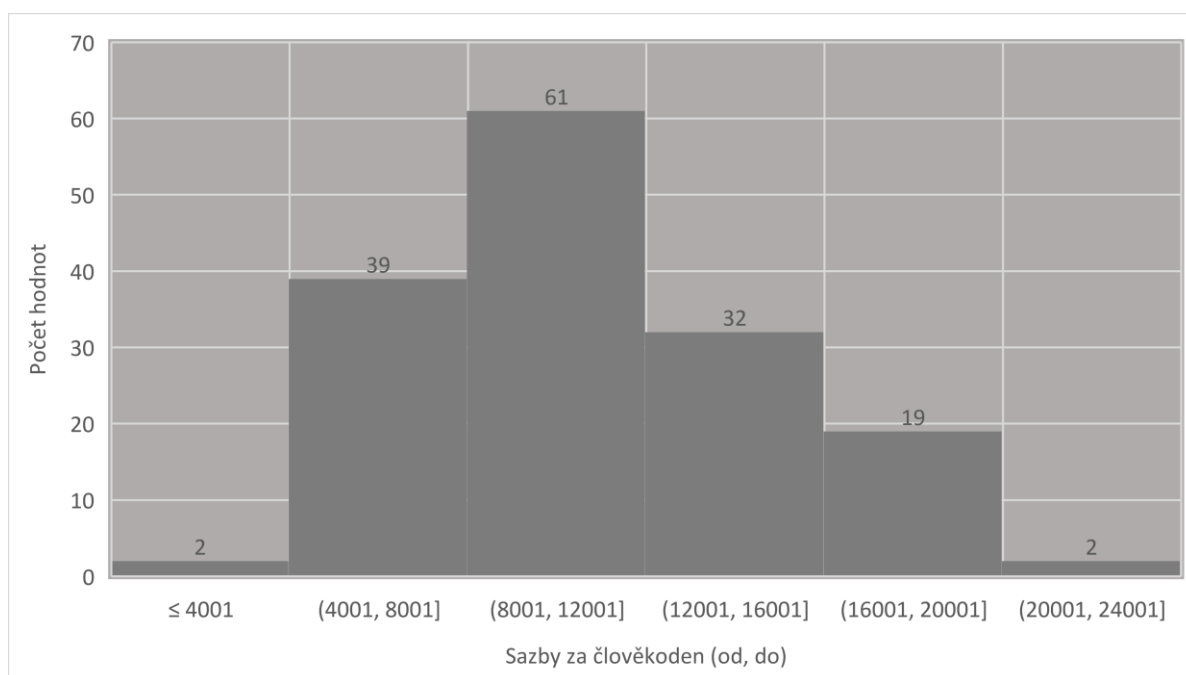
**Specialista**

Obvyklá cena pro kategorii v daném typu práce doporučuje použít z pole Medián a pohybuje se v rozpětí D. kvartilu a H. kvartilu.

Zahrnutý jsou práce uvedené jako specialista se zohledněním možných specifických atributů.

Kategorie	D. kvartil	Medián	H. kvartil	Min.	Průměr	Max.	Smluv	Dod.	Cen
Bezpečnosti	9 150	12 736	14 100	3 600	12 423	20 200	20	18	24
CISCO	10 344	10 916	12 990	10 344	12 418	17 496	4	3	4
CITRIX	9 000	9 000	9 000	9 000	9 000	9 000	2	1	2
Cloud	7 648	8 496	14 208	6 800	11 739	19 920	3	3	3
DB	6 914	11 000	11 578	6 000	10 590	20 000	8	7	8
DB Informix	7 120	7 120	7 120	7 120	7 120	7 120	1	1	1
DB MS SQL	8 124	8 248	8 372	8 000	8 248	8 496	2	1	2
DB Oracle	11 600	11 600	11 600	11 600	11 600	11 600	2	1	2
Firewall	10 344	10 344	10 344	10 344	10 344	10 344	1	1	1
GDPR	6 000	6 000	6 000	6 000	6 000	6 000	1	1	1
Implementace	13 600	13 600	13 600	13 600	13 600	13 600	1	1	1
Infrastruktura	6 368	10 424	14 776	6 296	10 709	16 800	12	9	13
Integrace	9 386	10 048	11 272	8 744	10 610	13 600	4	3	4
Integrační	6 296	6 296	6 296	6 296	6 296	6 296	1	1	1
ITIL	11 154	15 700	17 000	6 000	13 659	17 000	8	5	8
LAN	7 600	7 600	7 600	7 600	7 600	7 600	2	1	2
Monitoring	8 744	12 000	13 000	7 496	11 128	14 400	5	4	5
MS AD	6 000	6 000	6 000	6 000	6 000	6 000	2	1	2
MS Azure	9 600	9 600	9 600	9 600	9 600	9 600	1	1	1
MS Exchange	8 000	8 000	9 900	8 000	9 267	11 800	3	2	3
MS M365	9 524	9 600	10 700	9 448	10 283	11 800	3	3	3

Kategorie	D. kvartil	Medián	H. kvartil	Min.	Průměr	Max.	Smluv	Dod.	Cen
OS Linux	6 800	6 800	6 800	6 800	6 800	6 800	1	1	1
Provozu	8 824	10 000	11 432	7 200	10 135	13 200	11	9	11
RedHat	8 000	8 000	8 000	8 000	8 000	8 000	1	1	1
Řízení IT služeb	10 948	12 896	12 896	9 000	11 597	12 896	3	2	3
SAM	17 000	17 000	17 000	17 000	17 000	17 000	4	1	4
SAN	10 000	10 000	10 900	10 000	10 600	11 800	3	2	3
SAP	8 160	8 160	8 160	8 160	8 160	8 160	1	1	1
Server Power	9 496	9 496	9 496	9 496	9 496	9 496	1	1	1
Servicedesk	5 784	6 720	7 844	4 848	6 845	8 968	3	3	3
SIEM	8 974	9 148	9 322	8 800	9 148	9 496	2	2	2
Síťových technologií	11 896	14 000	16 496	3 496	13 265	20 200	5	5	9
Software	9 904	13 200	14 100	6 608	11 603	15 000	3	3	3
Specialista	6 828	10 280	13 600	5 600	10 327	16 000	10	7	12
Storage	10 450	10 900	11 350	10 000	10 900	11 800	2	2	2
SYMANTEC	8 744	8 744	8 744	8 744	8 744	8 744	2	1	2
System center	10 950	12 300	13 650	9 600	12 300	15 000	2	2	2
Systémový	14 400	14 400	14 400	14 400	14 400	14 400	1	1	1
Virtualizace	11 800	11 800	11 800	11 800	11 800	11 800	1	1	1
VMware	7 000	7 000	7 000	7 000	7 000	7 000	2	1	2

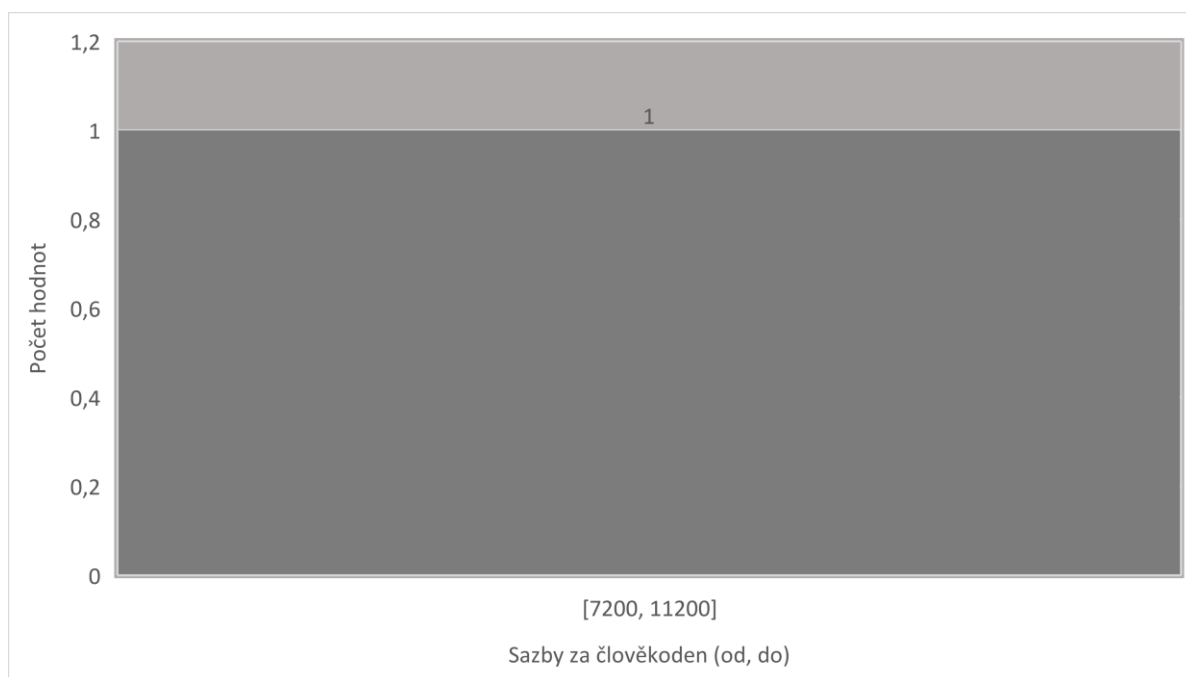


**Systémový integrátor**

Obvyklá cena pro roli systémového integrátora byla identifikována jako 7 200 Kč bez DPH.

Role byla zahrnuta s ohledem na specifickou náplň.

Kategorie	D. kvartil	Medián	H. kvartil	Min.	Průměr	Max.	Smluv	Dod.	Cen
Systémový integrátor	7 200	7 200	7 200	7 200	7 200	7 200	1	1	1

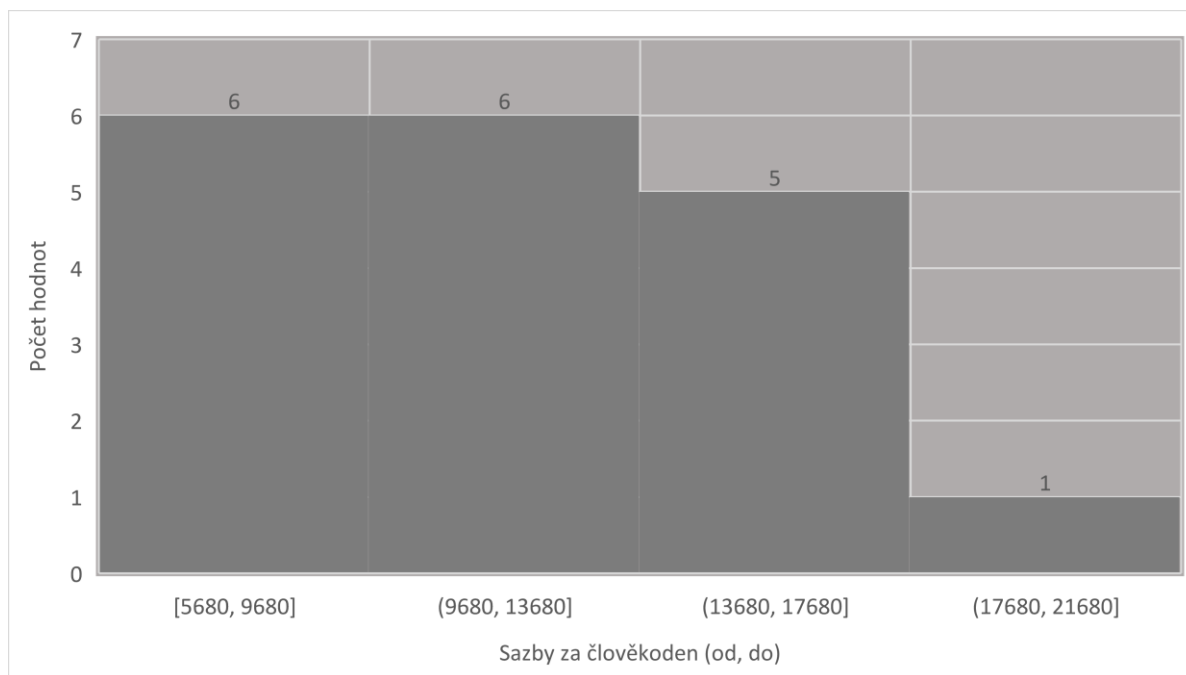
**Školení**



Obvyklá cena pro kategorii v daném typu práce doporučuje použít z pole Medián a pohybuje se v rozpětí D. kvartilu a H. kvartilu.

Zahrnutý jsou práce ve smlouvách uvedené jako školení, lektor, či školitel v ICT.

Kategorie	D. kvartil	Medián	H. kvartil	Min.	Průměr	Max.	Smluv	Dod.	Cen
Lektor	7 000	10 300	13 600	7 000	10 300	13 600	4	2	4
Školitel	9 072	13 600	15 750	5 680	12 797	19 496	14	12	14

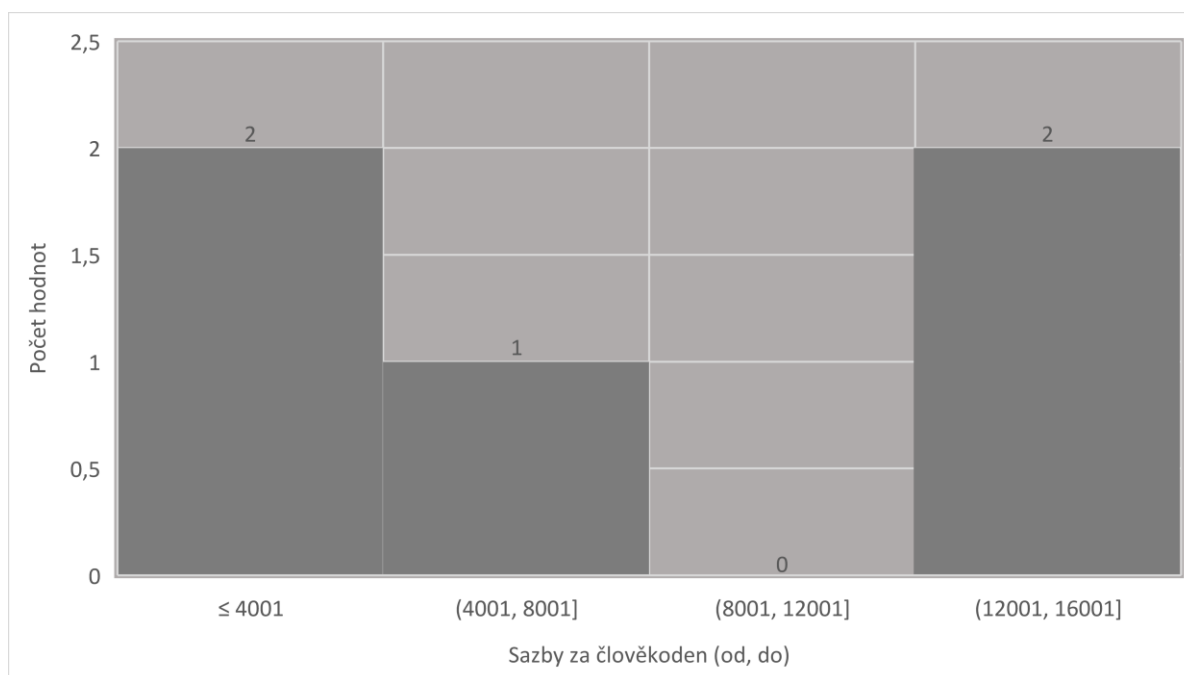


## Technik

Obvyklá cena pro kategorii v daném typu práce doporučuje použít z pole Medián a pohybuje se v rozpětí D. kvartilu a H. kvartilu.

Zahrnutý jsou práce ve smlouvách uvedené jako technik. Vyloučeny jsou role mimo ICT.

Kategorie	D. kvartil	Medián	H. kvartil	Min.	Průměr	Max.	Smluv	Dod.	Cen
Technik	3 496	6 000	12 800	2 000	7 419	12 800	5	5	5

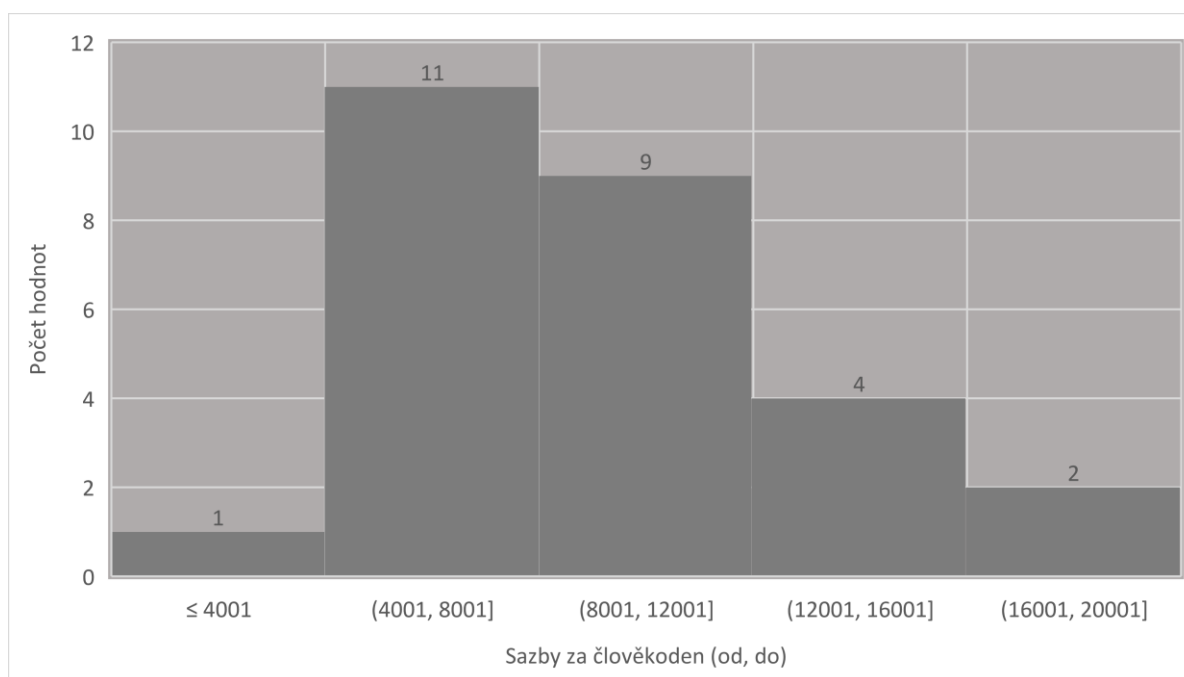


## Tester

Obvyklá cena pro kategorii v daném typu práce doporučuje použít z pole Medián a pohybuje se v rozpětí D. kvartilu a H. kvartilu.

Zahrnuty jsou práce ve smlouvách uvedené jako tester se zohledněním seniority. Zároveň byla doplněna role specifická pro ověření bezpečnosti.

Kategorie	D. kvartil	Medián	H. kvartil	Min.	Průměr	Max.	Smluv	Dod.	Cen
Obecný									
Tester	7 050	8 840	13 200	3 600	9 981	20 000	22	14	22
Senior	7 976	8 752	8 752	7 200	8 235	8 752	3	2	3
Tester – Penetrační	7 394	7 428	7 462	7 360	7 428	7 496	2	2	2



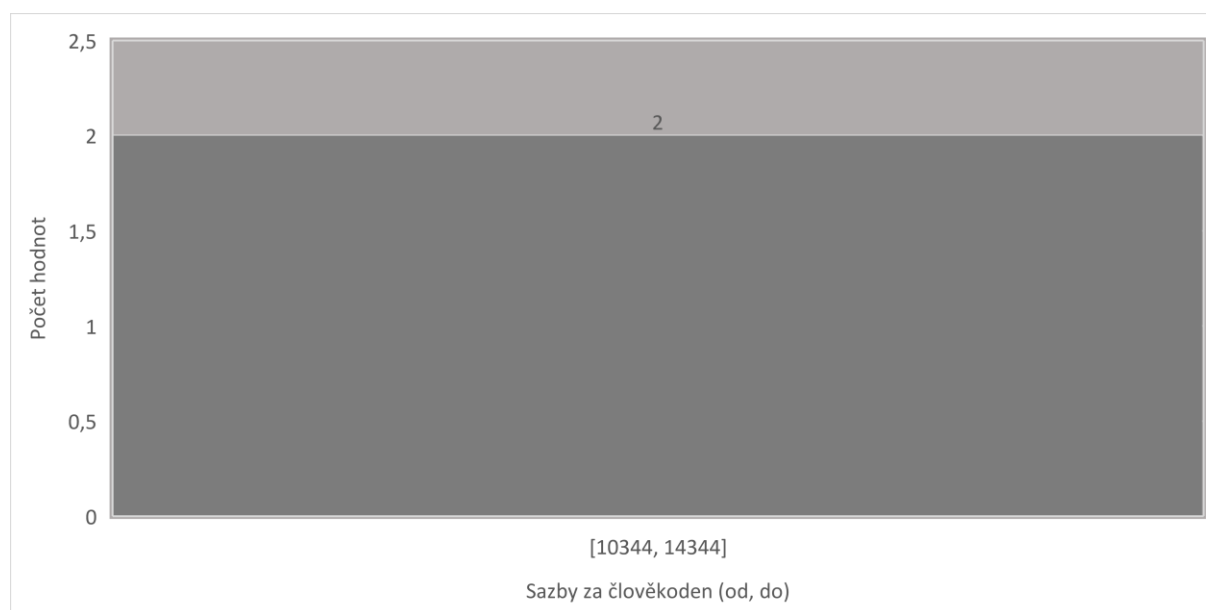
## Vedoucí

Obvyklá cena pro kategorii Vedoucí týmu doporučuje použít z pole Medián a pohybuje se v rozpětí D. kvartilu a H. kvartilu.

Identifikovaná cena pro kategorii Vedoucí je 8 800 Kč bez DPH a pro kategorii Vedoucí senior je 15 000 Kč bez DPH.

Zahrnuty jsou práce ve smlouvách uvedené jako vedoucí, vedoucí týmu se zohledněním seniority.

Kategorie	D. kvartil	Medián	H. kvartil	Min.	Průměr	Max.	Smluv	Dod.	Cen
Senior	10 344	10 344	10 344	10 344	10 344	10 344	1	1	1
Týmu	12 000	12 000	12 000	12 000	12 000	12 000	1	1	1

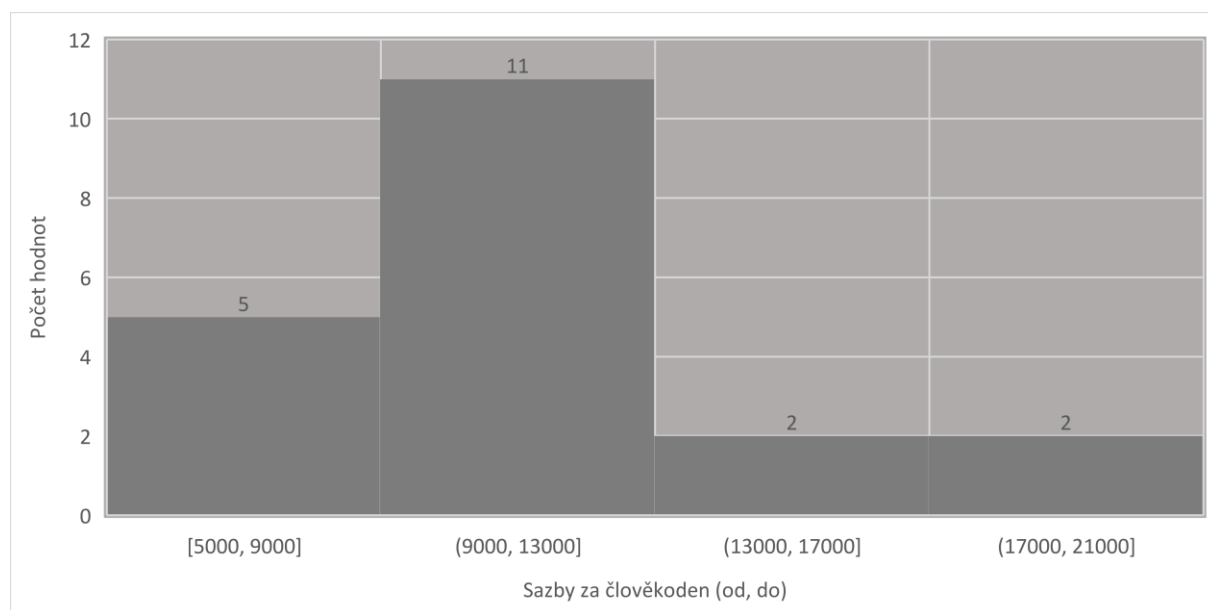


## Vývojář

Obvyklá cena pro kategorii v daném typu práce doporučuje použít z pole Medián a pohybuje se v rozpětí D. kvartilu a H. kvartilu.

Zahrnuty jsou práce ve smlouvách uvedené jako vývojář se zohledněním specializace a seniority.

Kategorie	D. kvartil	Medián	H. kvartil	Min.	Průměr	Max.	Smluv	Dod.	Cen
Senior	12 608	12 608	12 608	10 344	13 234	18 000	5	3	5
Vývojář – Obecný	8 428	9 792	11 480	5 000	10 235	17 496	14	11	15

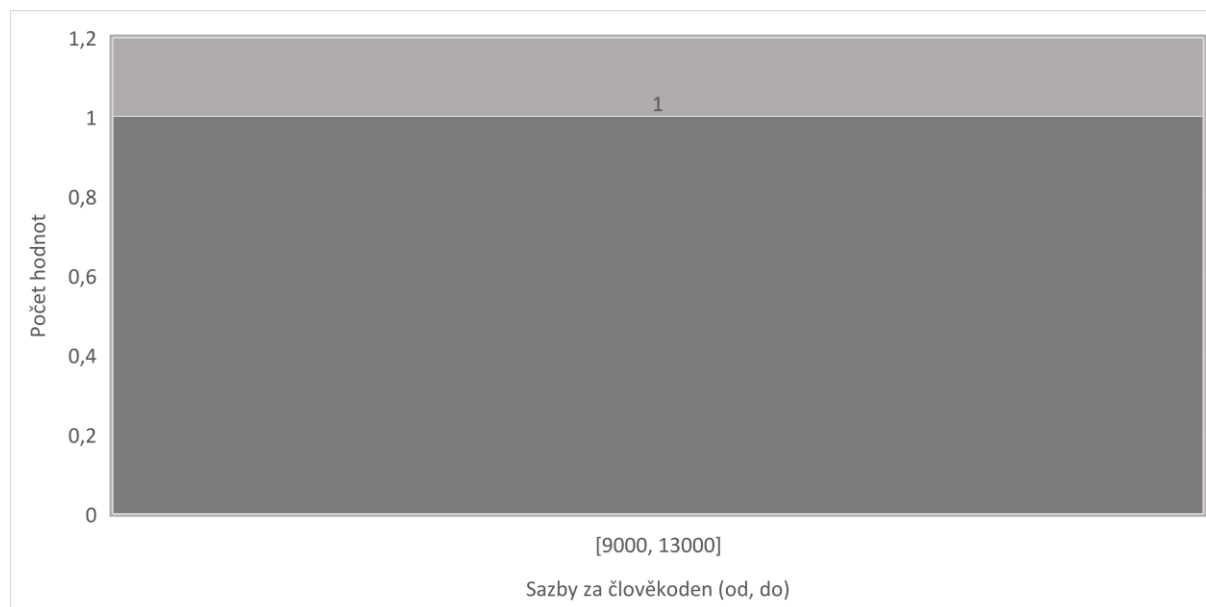


**Výzkumník**

Obvyklá cena pro roli výzkumník byla identifikována jako 9 000 Kč bez DPH.

Role byla zahrnuta s ohledem na specifickou náplň.

Kategorie	D. kvartil	Medián	H. kvartil	Min.	Průměr	Max.	Smluv	Dod.	Cen
Výzkumník	9 000	9 000	9 000	9 000	9 000	9 000	1	1	1



**Znalec**

Obvyklá cena pro roli znalec byla identifikována jako 12 000 Kč bez DPH.

Role byla zahrnuta s ohledem na specifickou náplň.

Kategorie	D. kvartil	Medián	H. kvartil	Min.	Průměr	Max.	Smluv	Dod.	Cen
Znalec	12 000	12 000	12 000	12 000	12 000	12 000	1	1	1

