

PŘÍLOHA 10: VÝSLEDKY ŠETŘENÍ NÁZORŮ STAROSTŮ OBCÍ NA PROBLEMATIKU KOMPETENCÍ OBCÍ

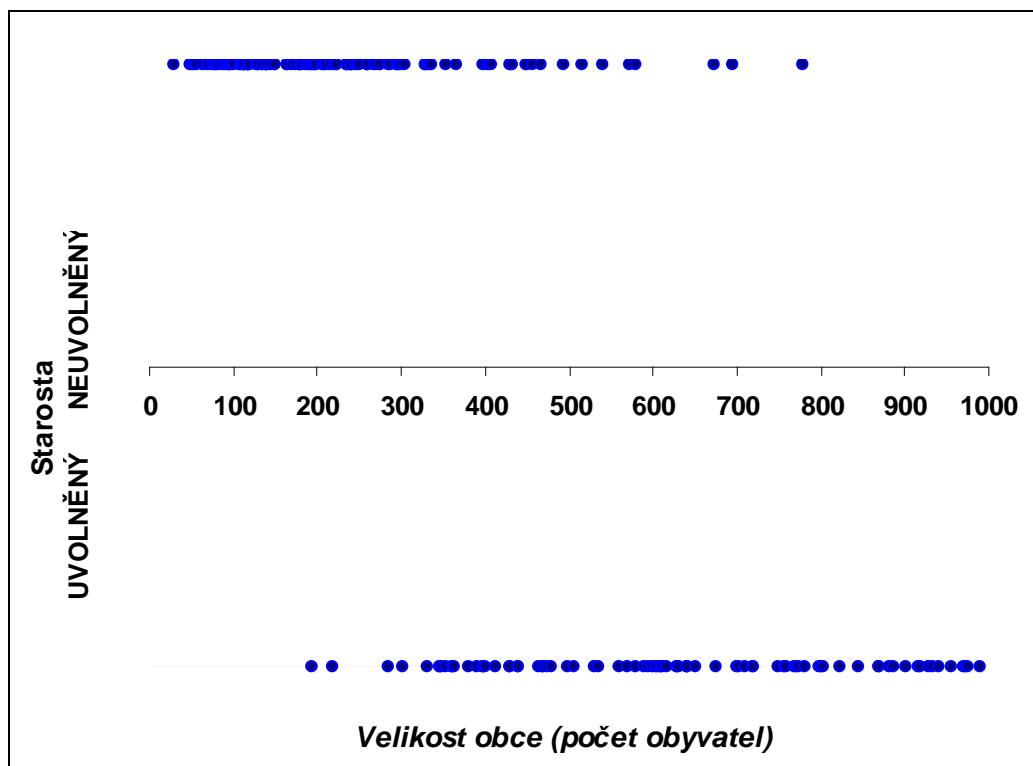
STRUKTURA SOUBORU:

OBCE (celkem = 203)			
Počet obyvatel	do 200 = 31 %	200-499 = 39 %	nad 500 = 30 %
	ANO	NE	
Matrika	13 %	87 %	
Stavební úřad	2 %	98 %	
Ověřování listin	54 %	46 %	
Vydávání ověřených výstupů z IS VS	4 %	96 %	

Starosta v obci působí jako:

Uvolněný - 41 %	Neuvolněný - 59 %
-----------------	-------------------

Graf: Vztah mezi velikostí obce a uvolněností starostů



Starosta je:	Muž – 83 %	Žena – 17 %
--------------	------------	-------------

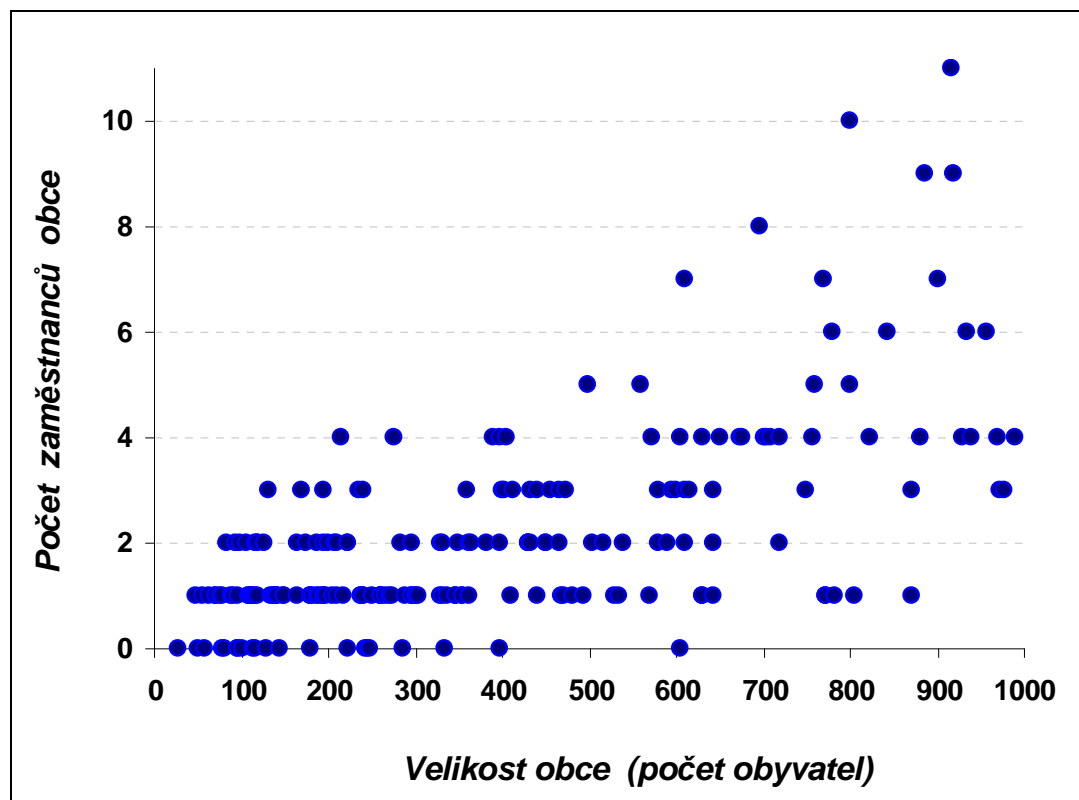
Počet volebních období ve funkci starosty:

1 - 33 %	2 - 26 %	3 - 17 %	4 a více - 24 %
----------	----------	----------	-----------------

Počet zaměstnanců:

Průměr:	Modus:	Minimum:	Maximum:
2,1	1 (ve 40 % obcí)	0	11 (v 1 obci)

Graf: Vztah mezi velikostí obce a počtem jejích zaměstnanců



Tab.: Nejčastější typ zaměstnanců obce:

účetní	136 x
účetní SŠ – plný úvazek - 69 x	
účetní SŠ – částečný úvazek - 54 x	
účetní VŠ – plný úvazek - 7 x	
účetní VŠ – částečný úvazek - 6 x	
veřejně prospěšné práce, údržba zeleně (VPP)	51 x
uklízečka	46 x (2x plný)
dělník (zedník, pomocný dělník)	34 x
údržbář (popř. instalatér, opravář)	24 x
knihovnice	24 x (20x část.)
administrativní pracovník (referent, úředník)	24 x
matrikářka SŠ	20 x (3x část.)
starosta, místostarosta	13 x
hospodář-ka	12 x
pracovník ČOV	5 x
správce areálu	5 x

vodohospodář	4 x
správce sítě, obsluha internetu	4 x
správce lesa	3 x
traktorista	3 x
ekonom	2 x
vychovatelka, pečovatelka	2 x
kronikář	2 x
ostatní (řidič, lesník, hostinská, údržba cyklotras, správce autokempu, zahradník, kuchařka)	1 x

A. VYDÁVÁNÍ PRÁVNÍCH PŘEDPISŮ:

Jaké máte obecně závazné vyhlášky?

Stanovení místních poplatků a způsobu jejich vybírání	97 %
Stanovení systému nakládání s komunálním odpadem na území obce	95 %
Vyhláška týkající se veřejného pořádku, užívání veřejného prostranství	69 %
Vyhlášení požárního řádu	65 %
Vyhlášení územního plánu	54 %
Označování psů a evidence majitelů psů	48 %
Stanovení pravidel pohybu psů	44 %
Vyhláška v oblasti pohřebnictví	37 %
Stanovení podmínek pro pořádání veřejných akcí	32 %
Určení koeficientů daně z nemovitosti	22 %
Vyhláška v oblasti životního prostředí a čistoty obce	18 %
Úprava provozování hracích automatů	16 %
Spalování rostlinných materiálů	5 %
Jiné individuální případy /celkem/	5 %
Vyhláška v oblasti ochrany zdraví	2 %
Jiné – jednotlivé případy: - o čistotě a ochraně ovzduší - o regulacích územního rozvoje - o udržování komunikací - o tvorbě a využití fondu bydlení - stanovení poplatku z ubytovací kapacity - chov domácích zvířat a psů - o užívání veřejného prostranství - o poplatcích ze vstupného - o úpravě plakátovacích ploch - o stanovení podmětu pro pořádání a průběh akcí typu technoparty a zajištění veřejného pořádku - pravidla využití sportovního areálu	

Vydali jste nějaká nařízení obce?

Ano - 19 %	Ne - 81 %
------------	-----------

Konkrétní nařízení vydaná obcemi:

Zajištění krizových opatření v podmínkách obce	7 %
Nařízení v oblasti ochrany ovzduší	5 %
Nařízení týkající se místních komunikací	4 %
Tržní řád	1 %
Jiné individuální případy /celkem/:	4 %

- o zrušení stavební uzávěry
- ochrana ŽP
- proti povodním
- ve školství v ZŠ
- řád veřejného pohřebiště
- o nakládání s posekanou trávou na pozemcích obce
- zákaz rozdělování ohňů na pozemcích obce
- plán zimní údržby komunikací

PROBLÉMY PŘI TVORBĚ PRÁVNÍCH PŘEDPISŮ:

Potýkáte se s problémy při tvorbě právních předpisů?

Ano - 65 %	Ne - 35 %
------------	-----------

Míra problémů při tvorbě právních předpisů v závislosti na velikosti obce, uvolnění starosty a délky jeho funkčního období:

	Problémy při tvorbě předpisů	
Velikost obce	Ano	Ne
do 200 obyvatel	65 %	35 %
200-500 obyvatel	57 %	43 %
nad 500 obyvatel	74 %	26 %
Starosta	Ano	Ne
uvolněný	69 %	31 %
neuvolněný	62 %	38 %
Počet funkčních období	Ano	Problémy - Ne
1	74 %	26 %
2	58 %	42 %
3	65 %	35 %
4 a více	60 %	40 %

Komentář: Korelační koeficienty se pohybují pouze v rozmezí 0,1-0,15, což znamená, že neexistuje statisticky významná souvislost mezi velikostí obce či uvolněním (resp. neuvolněním) starosty a mírou problémů při tvorbě právních předpisů. Na základě zpracovaných dat lze konstatovat, že pouze obce, v nichž starosta působí teprve ve svém prvním funkčním období, mají procentuálně častěji problémy při tvorbě právních předpisů, přičemž tyto rozdíly se v průběhu dalších období stírají. Obecně lze říci, že míru problémů ovlivňují spíše jiné specifické (lokální či personální) faktory než tři výše analyzované charakteristiky.

Nejčastější typ problémů:	v %
Složitá legislativa	40 %
Nedostatečné právní znalosti	37 %
Nejednotnost výkladu ustanovení zákona správními orgány	33 %
Nedostatečná metodická pomoc, chybějící vzory	24 %
Jiné:	3 %
<ul style="list-style-type: none"> - častá změna zákonů a vyhlášek - komunikace s pracovníky - nedostatečná informovanost - nedostatek času 	

Převažující způsob tvorby právních předpisů obcí:

S pomocí jiného úřadu (ministerstvo vnitra, kraj, ORP, jiná obec)	62 %
Sami, úpravou existujících vzorů	50 %
Najatý právník	18 %
Jiný způsob:	4 %
<ul style="list-style-type: none"> - <i>děděno z minulosti</i> - <i>MU-pověřený pracovník</i> - <i>realitní kancelář - smluvní vztahy prodeje obecního majetku</i> - <i>kombinace všech uvedených způsobů</i> 	

B. VEŘEJNOPRÁVNÍ SMLOUVY:

Máte v současnosti uzavřenou veřejnoprávní smlouvu(y)?

Ano - 87 %	Ne - 13 %
------------	-----------

Typ smlouvy

Přestupky	81 %
Úřední deska	10 %
Sociálně-právní ochrana dětí	9 %
Sociální zabezpečení	8 %
Obecní policie	3,5 %
Doprava (svých žáků do škol, apod.)	2,5 %
Jiné individuální případy/ celkem/:	8 %
<ul style="list-style-type: none"> - <i>požární ochrana</i> - <i>rušení trvalého pobytu</i> - <i>záchranná služba</i> - <i>elektronická podatelna</i> - <i>o odchytu toulavých psů</i> - <i>o ochraně zvířat</i> - <i>o pohřebnictví</i> - <i>poskytnutí zdravotnického zařízení</i> 	

Měli jste uzavřenou nějakou veřejnoprávní smlouvu, kterou jste již dále neobnovovali?

Ano - 7 %	Ne - 93 %
-----------	-----------

Jaké jsou vaše zkušenosti s veřejnoprávními smlouvami?

Kladné, jde o užitečnou věc	67 %
Máme s tím v praxi problémy, ale jde o užitečnou věc	17 %
Záporné, doporučujeme možnost uzavírání těchto smluv omezit	4 %
<ul style="list-style-type: none"> - <i>finančně zatěžuje rozpočet (2 %)</i> - <i>není to výhodné - např. přesunutí přestupků - obec za to musí platit a pokutu získává vyšší obec</i> - <i>špatné jednání, zrušeno jednostranně</i> 	
Vůbec neodpovědělo	12 %

C. ŘEŠENÍ PŘESTUPKŮ:

Vykonáváte sami přestupkovou agendu?

Ano - 11 %	Ne - 89 %
------------	-----------

Pokud ji nevykonáváte, jak jinak řešíte přestupkovou agendu?

Na základě veřejnoprávní smlouvy ji pro nás zajišťuje jiný subjekt	81 %
Přestupky nijak neřešíme	5 %
Jiný způsob řešení: - nejčastěji se řeší domluvou (dohodou) – pokuta se nevybírání	3 %
Neodpovědělo - nevykonávají agendu	11 %

Kolik přestupků se ročně v obci řeší (sami nebo jiným subjektem)?

Žádné - 30 %	1 až 5 - 63 %	6 až 10 - 5 %	více než 10 - 1 %
--------------	---------------	---------------	-------------------

Co považujete za největší problémy v oblasti zajištění přestupkové agendy?

Složitá administrativa	33 %
Obtížné sestavení přestupkové komise (ochota být členem, vzdělání)	26 %
Náročnost důkazního řízení	26 %
Neformální řešení na místní úrovni	11 %
Jiné individuální problémy /celkem/:	9 %
- dělat sami složité a nejsou finance na právníka - cena za přestupkové řízení - není čas - málo informací pro obce, - neznalost zákonů - drobné sousedské spory - přímo by mělo být ze zákona přesunuto na ORP - složité doručování - všichni jsou kamarádi nebo příbuzní	
Nebyly shledány žádné problémy (nejčastěji proto, že sami nevedou agendu)	9 %

Tab.: Výkon přestupkové agendy na základě veřejnoprávní smlouvy

cena / přestupek	výkon ve městě	pro ... obcí
100,-	Chlumec n/Cidlinou	1 x
300,- až 500,-	Nový Bydžov	3 x
500,-	Pelhřimov, Hořice, Hr.Králové, Kyjov, Vranov, Broumov	33 x
700,-	Židlochovice	9 x
950,-	Trutnov, Vrchlabí	6 x
1000,-	Telč, Boskovice	6 x
1200,-	Bystřice n/Pernštejnem, Jevišovice	4 x
1500,-	Havlíčkův Brod	4 x
cena / rok	výkon ve městě	pro ... obcí
1500,-	?	2 x
2000,-	?	1 x
2500,-	Znojmo, Tišnov	5 x
3000,-	Třebíč, Kyjov	5 x
4000,-	Boskovice	2 x
6.000,-	?	1 x

D. SPRÁVA MÍSTNÍCH POPLATKŮ:

Jaké vybíráte místní poplatky?

Ze psů	99 %
Za svoz a likvidaci komunální odpadu	92 %
Za užívání veřejného prostranství	69 %
Ze vstupného	34 %
Za provozovaný výherní hrací přístroj	24 %
Z ubytovací kapacity	22 %
Za lázeňský či rekreační pobyt	18 %
Za povolení k vjezdu s motor. vozidlem do vybraných míst	5 %
Za zhodnocení stavebního pozemku	3 %

Jakým způsobem vybíráte místní poplatky?

Osobně vybírá pověřený pracovník. <i>Nejčastěji:</i> - účetní – 69 % - hospodář/ka – 4,5 % - pokladník – 3,5 % - místostarosta – 2,5 % - matrikář/ka – 1,5 % - administrativní pracovníci, referent, asistent, atd.	92 %
Převodem na účet	41 %
Osobně vybírá starosta	25 %
Jiný typ výběru:	9 %
- SIPO – 3 % - složenkou – 4 % - v hotovosti do pokladny – 2 %	

Vymáháte nedoplatky?

Ano - 86 %	Ne - 14 %
------------	-----------

Jakým způsobem vymáháte nedoplatky?

Písemnou upomínkou	75 %
Ústním připomenutím	54 %
Exekučně sami	13 %
Exekučně prostřednictvím soudu nebo soudního exekutora	4 %
Jiný způsob:	3 %
- odpracování dlužné částky - platový výměr - přestupková komise	

Jak jste při vymáhání nedoplatků úspěšní?

Vysoká úspěšnost – získáme více než 80 % nedoplatků	74 %
Nízká úspěšnost – získáme méně než 80 % nedoplatků	11 %
Nevyplněno (nevymáhá poplatky)	15 %

E. SOCIÁLNÍ OBLAST:

Poskytuje vaše obec sociální služby (vlastní zajištění (V), zajištění dodavatelem (D), finanční podpora (F))?

Ano - 25 %	Ne - 75 %
------------	-----------

Pokud ano, jaké sociální služby?

Zajištění obědů	V - 7 %	D - 13 %	F - 3 %
Zajištění pečovatelských služeb	V - 4 %	D - 4 %	F - 3 %
Různá výpomoc	V - 4 %	D - 2 %	F - 1 %
Jiné:	V - 0 %	D - 0 %	F - 1 % (finanční příspěvky potřebným)

Je vaše obec zřizovatelem nějakého zařízení v sociální oblasti?

Ano - 3,5 %	Ne - 96,5 %
-------------	-------------

Pokud ano, jaké zařízení v sociální oblasti zřizujete?

Dům s pečovatelskou službou	2 %
Jiné (zajištění obědů, pečovatelská služba pro malé děti):	1 %
Domov důchodců	0,5 %
Denní zařízení poskytující různé sociální služby	0 %

Zajišťuje obec sociálně-právní ochranu dětí?

Ano - 19 %	Ne - 81 %
------------	-----------

	Sociálně-právní ochrana dětí	
Velikost obce	Ano	Ne
do 200 obyvatel	10 %	90 %
200-500 obyvatel	22 %	78 %
nad 500 obyvatel	25 %	75 %

Pokud ano, jakým způsobem?

Řešení obcí zjištěných případů předáváme odborným institucím	12 %
Případy sami řešíme	10 %
Jiné (<i>smluvní spolupráce s větším městem</i>)	2,5 %

Vyhledáváte sami sociálně potřebné lidi?

Ano - 26 %	Ne - 74 %
------------	-----------

Pokud ano, z jakého důvodu tak činíte?

Z vlastní iniciativy	13 %
Na žádost pověřeného obecního úřadu	1 %
Jiné (všichni se znají, blízké vztahy v obci):	1 %

Pokud ne, proč?

Nevíme o tom	35 %
Jiné (<i>nejčastější důvody: obce jsou tak malé že buď tam nejsou sociálně potřební, nebo jsou tam úzké vztahy a všichni se znají, tak že o potřebných se všeobecně ví, přihlásí se sami nebo na ně upozorní sousedé, apod.</i>)	31 %
Nevyplněno (popř. na předchozí otázku odpověděli kladně)	34 %

Spolupracujete při vyhledávání a péči o sociálně potřebné občany s někým v obci nebo i mimo ni (církev, charitativní organizace, nadace, veřejně prospěšné společnosti)?

Ano - 24 %	Ne - 76 %
------------	-----------

Víte, kolik máte nezaměstnaných?

Ano - 52 %	Ne - 48 %
------------	-----------

Spolupracujete s úřadem práce?

Ano - 60 % (většinou veřejně-prospěšné práce a údržba zeleně)	Ne - 40 %
--	-----------

	Spolupráce s úřadem práce	
Velikost obce	Ano	Ne
do 200 obyvatel	29 %	71 %
200-500 obyvatel	65 %	35 %
nad 500 obyvatel	85 %	15 %

Máte problémy s výkonem vám svěřených kompetencí v sociální oblasti?

Ano - 17 %	Ne - 83 %
------------	-----------

Pokud ano, jaké?

Nejčastější typ problémů:	
Nedostatek informací	12 %
Nedostatečná kvalifikace	9 %
Jiné (nedostatek pracovních sil, nedostatek kompetencí):	2 %

F. KRIZOVÉ ŘÍZENÍ:

Má obec vypracovaný způsob řešení krizových situací (krizový plán, organizační řešení krizových situací)?

Ano - 59 %	Ne - 41 %
------------	-----------

	Plán řešení krizových situací	
Velikost obce	Ano	Ne
do 200 obyvatel	52 %	48 %
200-500 obyvatel	55 %	45 %
nad 500 obyvatel	73 %	27 %

Pokud ne, proč?

Nepotřebujeme	9 %
Máme zpracované pouze dílčí postupy	5 %
Nevíme o tom	1,5 %
Jiné důvody (pro malé obce není potřeba a není to povinnost, příp. mají zpracovány jen dílčí postupy)	4,5 %

Má obec funkční informační systém pro krizové řízení v rámci obce (rozhlas, sirény)?

Ano - 93 %	Ne - 7 %
------------	----------

Pokud ne, proč?

Nemáme na to prostředky	3 %
Potýkáme se s technickými problémy	3 %
Jiné (<i>spolupráce s větší obcí/městem</i>)	1 %

Má obec funkční komunikační systém pro krizové řízení (s orgány krizového řízení)?

Ano - 84 %	Ne - 16 %
------------	-----------

Pokud ne, proč?

Nemáme na to prostředky	6 %
Potýkáme se s technickými problémy	1 %
Jiné (<i>není potřeba, popř. zajišťuje jiná obec/město</i>)	5 %

Máte problémy se zajišťováním úkolů v oblasti krizového řízení?

Ano - 27 %	Ne - 73 %
------------	-----------

Pokud ano, které problémy Vás nejvíce zatěžují?

Vypracování plánu řešení krizových situací	13 %
Technické zajištění krizového řízení	12 %
Jiné (<i>není signál mobilního operátora (Eurotel, O2) nebo je velmi slabý - 4 %, špatné personální zajištění - 1 %</i>)	5 %

Míra problémů se zajišťováním úkolů v oblasti krizového řízení v závislosti na velikosti obce, uvolněnosti starosty a délky jeho funkčního období:

	Problémy v oblasti krizového řízení	
Velikost obce	Ano	Ne
do 200 obyvatel	35 %	65 %
200-500 obyvatel	21 %	79 %
nad 500 obyvatel	27 %	73 %
Starosta	Ano	Ne
uvolněný	29 %	71 %
neuvolněný	26 %	74 %
Počet funkčních období	Ano	Problémy - Ne
1	39 %	61 %
2	23 %	77 %
3	20 %	80 %
4 a více	21 %	79 %

G. POŽÁRNÍ OCHRANA:

Zřizujete jednotku sboru dobrovolných hasičů?

Ano - 85 %	Ne - 15 %
------------	-----------

Máte zpracovanou dokumentaci požární ochrany?

Ano - 89 %	Ne - 11 %
------------	-----------

Spolupracujete s někým v oblasti požární ochrany?

Ano - 88 %	Ne - 12 %
------------	-----------

Pokud ano, s kým?

S hasičským záchranným sborem	53 %
S okolními obcemi	48 %
S nejbližším profesionálním hasičským sborem	43 %
Jiné (<i>soukromé protipožární firmy, apod.</i>)	8 %

Máte problémy při zajištění úkolů v oblasti požární ochrany?

Ano - 38 %	Ne - 62 %
------------	-----------

Pokud ano, jaké jsou hlavní problémy při zajištění úkolů v oblasti požární ochrany?

Nedostatek finančních prostředků	32 %
Technické problémy	18 %
Nedostatek místních dobrovolníků	18 %
Jiné	0 %

H. POSKYTOVÁNÍ INFORMACÍ V RÁMCI VEŘEJNÉ SPRÁVY

Aktualizujete údaje o obci (telefon, úřední hodiny aj.) na portálu veřejné správy?

Ano - 88 %	Ne - 12 %
------------	-----------

	Aktualizace údajů o obci	
Velikost obce	Ano	Ne
do 200 obyvatel	79 %	21 %
200-500 obyvatel	92 %	8 %
nad 500 obyvatel	92 %	8 %

Pokud ne, proč?

Nevíme o tom	2,5 %
Zapomínáme na to	2,5 %
Nepovažujeme to za důležité	1,5 %
Jiné (<i>není čas, nejsou pracovní kapacity, není přístup na web. portál, apod.</i>)	5 %

Zatěžují vás orgány státní správy (např. ministerstva) svými častými požadavky na poskytování informací?

Ano - 70 %	Ne - 30 %
------------	-----------

	Zatěžují vás orgány státní správy	
Starosta	Ano	Ne
Uvolněný	73 %	27 %
Neuvolněný	67 %	33 %

Pokud ano, můžete označit úřad(y), které vás z vašeho pohledu nejčastěji zatěžují zbytečnými dotazy, dotazníky, anketami?

Český statistický úřad	51 %
Státní instituce (policie, výzkumné ústavy apod.)	32 %
Krajský úřad	29 %
Ministerstva	26 %
Obce s rozšířenou působností	7 %
Jiné (<i>poradenské agentury, různé společnosti a výzkumné instituce, VŠ-studenti</i>)	7 %

Jaký způsob poskytování informací považujete za nejvhodnější?

Elektronicky	81 %
V papírové podobě	33 %
Telefonicky	32 %
Ústně	16 %
Jinak – <i>přes SMS</i>	1 %

Co vás nejvíce zatěžuje při poskytování informací (možno označit i více možností)?

Forma zpracování (např. nepřehlednost formulářů)	69 %
Aktualizace opakovaně požadovaných údajů	54 %
Náročnost získání informace	39 %
Způsob poskytování	10 %
Jiné (<i>nejčastěji: opakované dotazy a formuláře o neměnicích se skutečnostech, duplicita otázek, příliš dlouhé a nepřehledné dotazníky, složitost formulářů, všeobecné otázky, pro obec nemá žádný význam</i>)	10 %

Jaké jsou podle vašeho názoru hlavní problémy spojené s výměnou informací v rámci veřejné správy?

Neprovázanost dílčích informačních systémů	60 %
Duplicita informací	45 %
Nedostatek informací směrem shora dolů (od vyšších orgánů k obcím)	31 %
Nefunkční výměna informací	19 %
Jiné individuální případy /celkem/ - <i>nepřehlednost, složitost a komplikovanost informací</i> - <i>nekompatnost, nepropojenost veřejné správy</i>	6 %
Nejsou žádné problémy	3 %

I. POSKYTOVÁNÍ INFORMACÍ VEŘEJNOSTI:

Jaké informace občanům nejčastěji poskytujete?

O dění v obci	88 %
Týkající se služeb pro občany	73 %
Obecné informace	65 %
Informace o povinnostech občanů	60 %
Jiné (o kulturních akcích, informace ze zasedání zastupitelstva, o dopravě)	5 %

Jaký je převažující způsob předávání informací občanům?

Hlášení obecním rozhlasem	81 %
Osobně	46 %
Tištěným zpravodajem	44 %
Telefonicky	21 %
Úřední deska či nástěnka	18 %
Emailem	14 %
Jiné postupy:	
- kabelová televize	5 %
- letáčky do každé schránky	4 %
- www stránky obce	3,5 %
- informační plakáty	2 %
- pravidelné veřejné zasedání	1,5 %
- SMS	1,5 %

Máte vlastní internetové stránky?

Ano - 92 %	Ne - 8 %
------------	----------

Pokud ano, jak často je aktualizujete?

Průběžně	62 %
Několikrát do roka	14 %
Jednou za měsíc	8 %
Jednou za týden	3 %
Jiné – dle potřeby a aktuálních informací	3 %
Nevedlo nebo nemá stránky	10 %

Jsou u vás občanům dostupné všechny informace dle zákona č. 106/1999 Sb., o svobodném přístupu k informacím a to v papírové i elektronické podobě?

Ano - 87 %	Ne - 13 %
------------	-----------

	Dostupnost všech informací i v elektronické podobě	
Velikost obce	Ano	Ne
do 200 obyvatel	74 %	26 %
200-500 obyvatel	88 %	12 %
nad 500 obyvatel	98 %	2 %
Starosta	Ano	Ne
uvolněný	92 %	8 %
neuvolněný	83 %	17 %

Počet funkčních období	Ano	Problémy - Ne
1	82 %	18 %
2	88 %	12 %
3	86 %	14 %
4 a více	92 %	8 %

Pokud ne, proč?

Nestíháme to	7 %
Nevíme o tom	2,5 %
Nemáme internetové stránky	2 %
Jiné (<i>nestíhají časově, preferují jinou formu komunikace-osobně, písemně</i>)	4 %

Zveřejňujete všechny vyhlášky a nařízení obce v elektronické podobě?

Ano - 81 %	Ne - 19 %
------------	-----------

Pokud ne, proč?

Nestíháme to	7 %
Nemáme internetové stránky	5 %
Nevíme o tom	0,5 %
Jiné (<i>lidé nemají internet – je to zbytečnost a nebo není na to čas ani lidi</i>)	5 %

Potýkáte se a problémy při zajištění dostupnosti a aktuálnosti informací?

Ano - 46 %	Ne - 54 %
------------	-----------

Pokud ano, s jakými?

Časová náročnost	37 %
Technické problémy	13 %
Jiné (<i>není odborník - správce stránek</i>)	2 %

J. ORGANIZACE VOLEB:

Potýkáte se při organizaci voleb do obecních zastupitelstev s problémy?

Ano - 25 %	Ne - 75 %
------------	-----------

	Problémy při organizaci voleb	
Velikost obce	Ano	Ne
do 200 obyvatel	26 %	74 %
200-500 obyvatel	29 %	71 %
nad 500 obyvatel	19 %	81 %
Starosta	Ano	Ne
uvolněný	18 %	82 %
neuvolněný	30 %	70 %

	Problémy při organizaci voleb	
Počet funkčních období	Ano	Ne
1	26 %	74 %
2	28 %	72 %
3	28 %	72 %
4 a více	18 %	82 %

Pokud ano, s jakými?

Sestavení kandidátní listiny	19 %
Zajištění volební komise	7 %
Jiné (<i>nedostatek času a nezájem občanů o politickou angažovanost</i>)	4 %

Máte problémy s organizací voleb do krajských zastupitelstev, Parlamentu ČR, Evropského parlamentu?

Ano - 11 %	Ne - 89 %
------------	-----------

Pokud ano, jaké?

Zajištění volební komise	7 %
Jiné (<i>časová náročnost a je to zadarmo, malý zájem lidí</i>)	4 %

Jste pro ponechání organizace voleb do krajských zastupitelstev, Parlamentu ČR a Evropského parlamentu na úrovni obcí nebo jste pro přesun na úroveň vyšší (POÚ)?

Ponechání na úrovni obcí - 86 %	Přesun na vyšší úroveň - 14 %
---------------------------------	-------------------------------

	Jste pro ponechání organizace voleb na obcích	
Velikost obce	Ano	Ne
do 200 obyvatel	85 %	15 %
200-500 obyvatel	87 %	13 %
nad 500 obyvatel	87 %	13 %
Starosta	Ano	Ne
uvolněný	86 %	14 %
neuvolněný	86 %	14 %
Počet funkčních období	Ano	Problémy - Ne
1	84 %	16 %
2	83 %	17 %
3	91 %	19 %
4 a více	90 %	19 %
Pohlaví	Ano	Ne
Muž	88 %	12 %
Žena	78 %	22 %

K. KONCEPČNÍ ČINNOST OBCE:

Máte platnou územně plánovací dokumentaci (urbanistická studie, územní plán, regulační plán)?

Ano - 66 %	Ne - 34 %
------------	-----------

Pokud ano, jakou?

Územní plán	66 %
Urbanistická studie	41 %
Regulační plán	5 %
Zatím nemají - Územní plán se teprve zpracovává	5 %

Máte platnou rozvojovou koncepci (strategie, program, plán apod.)?

Ano - 77 %	Ne - 23 %
------------	-----------

Pokud ano, jakou (např. vlastní, jako člen svazku obcí, obojí)?

Program obnovy venkova	57 %
Strategie svazku obcí	52 %
Strategie, program, plán rozvoje obce	28 %
Jiné (strategie MAS, členství v mikroregionu, apod.)	3 %

Co vás nejvíce zatěžuje při pořizování koncepčních dokumentů?

Složitost projednávání	60 %
Získání podkladů	25 %
Jiné (celkem):	20 %
- nedostatek financí – 8 %	
- nic, nemají problémy – 5 %	
- časová náročnost – 4 %	
- byrokracie a nejednotnost požadavků shora – 2 %	
- jiné individuální důvody – 1 %	

L. ZŘIZOVÁNÍ ZAŘÍZENÍ ČI ORGÁNŮ:

Máte obecní policii?

Ano - 0 %	Ne - 100 %
-----------	------------

Máte knihovnu?

Ano - 80 %	Ne - 20 %
------------	-----------

Pokud ano, zatěžuje vás provoz tohoto zařízení?

Ano - 9 %	Ne - 91 %
-----------	-----------

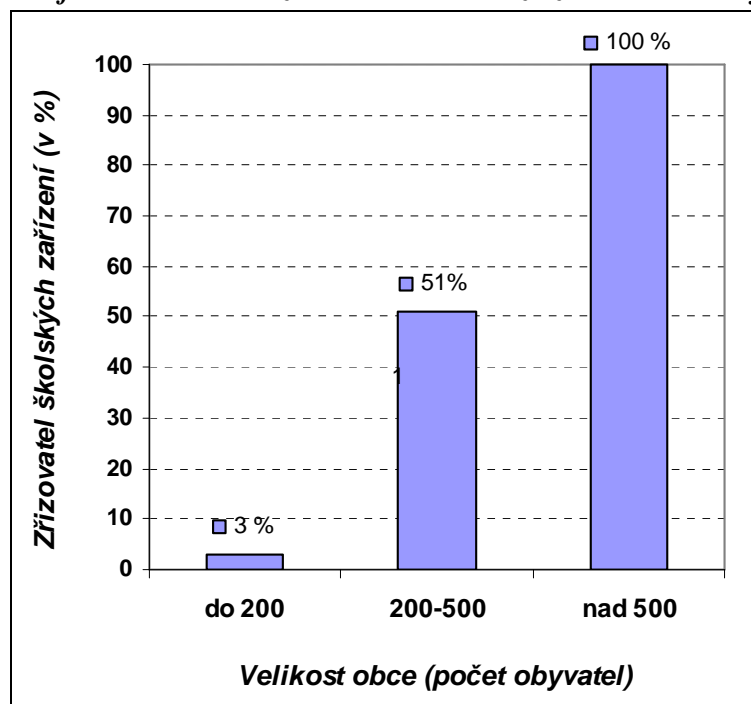
Čím nejvíce vás toto zařízení zatěžuje (s výjimkou finanční náročnosti)?

Zajištění zákonných požadavků na provoz	5 %
Personální zajištění	1,5 %
Jiné (malý zájem občanů, povinnost zajištění přístupu na internet, kontroly)	3 %

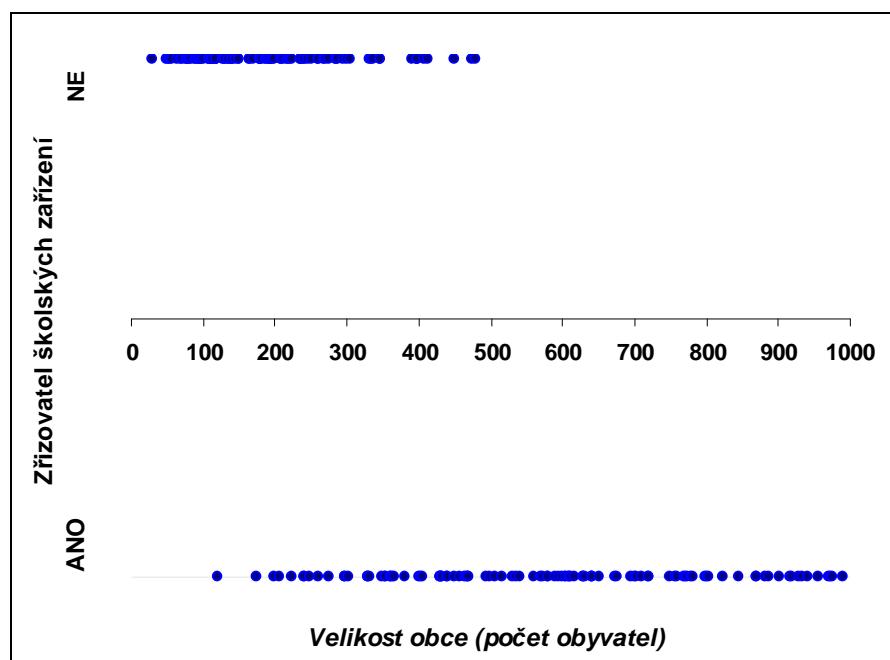
Jste zřizovatelem škol a školských zařízení?

Ano - 51 %	Ne - 49 %
------------	-----------

Graf: Souvislost mezi velikostí obce a zřizováním školských zařízení



Graf: Souvislost mezi velikostí obce a zřizováním školských zařízení



Pokud ano, jakých?

Mateřská škola	51 %
Základní škola – 1. stupeň	29 %
Základní škola – 1. a 2. stupeň	11 %
Jiné	0 %

Pokud ano, zatěžuje vás provoz těchto zařízení?

Ano - 82 %	Ne - 18 %
------------	-----------

Čím nejvíce vás toto zařízení zatěžuje (s výjimkou finanční náročnosti)?

Zajištění údržby a opravy	25 %
Zajištění zákonných požadavků na provoz	24 %
Administrativa	8 %
Personální zajištění	7 %
Jiné: - finanční náročnost provozu – 7 % - nedostatek žáků – 2 % - organizační aspekty – 1 %	10 %

Jste zřizovatelem jiných zařízení?

Ano - 12 %	Ne - 88 %
------------	-----------

Pokud ano, jakých?

Obecní hospoda	3 %
Zásahová jednotka - hasiči	2 %
Kulturní dům	1,5 %
Školní družina a jídelna	1,5 %
Jiné – jednotlivé případy (autokempink, obchod, muzeum, klub důchodců...)	2 %

M. VYDÁVÁNÍ ROZHODNUTÍ:

Kolik ročně v průměru vydáváte rozhodnutí o povolení ke kácení dřevin?

Žádné - 10 %	1 až 5 - 68 %	6 až 10 - 16 %	více než 10 - 6 %
--------------	---------------	----------------	-------------------

V kolika procentech je toto rozhodnutí zamítavé? v průměru za všechny obce ve – 6 %

Jak hodnotíte tuto činnost? Měla by ji vykonávat obec nebo by měla být převedena o úroveň výše (POÚ)?

Obce celkem	Vykonávání obcí - 81 %	Přesun na vyšší úroveň - 19 %
Velikost obce		
do 200 obyvatel	85 %	15 %
200-500 obyvatel	86 %	14 %
nad 500 obyvatel	71 %	29 %

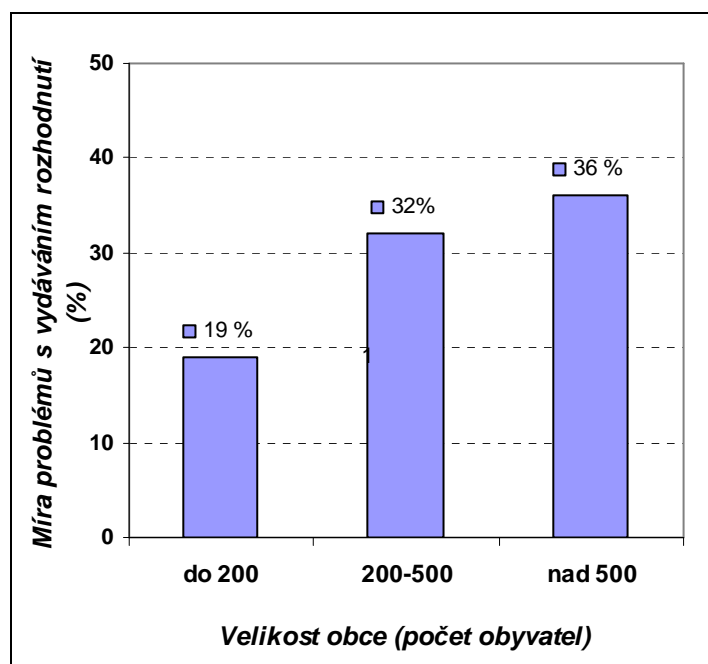
Jaká další rozhodnutí vydáváte?

Konání sportovních či kulturních akcí	43 %
Povolení vjezdu, užívání komunikací	23 %
Povolení zvláštního užití místní komunikace	18 %
Připojení místní komunikace k jiné komunikaci	16 %
Povolení provádět terénní úpravy v silničním ochranném pásmu místní komunikace	11 %
Povolení stání vozidel	10 %
Povolení loterie a tomboly	8 %
Evidence obyvatel	2 %
Zásahy do obecního majetku, aj.	2 %
Povolení obce jako drážního správního úřadu	0,5 %

Máte problémy při vydávání rozhodnutí?

Ano - 29 %	Ne - 71 %
------------	-----------

Graf: Vztah mezi velikostí obce a mírou problémů s vydáváním rozhodnutí



	Máte problémy při vydávání rozhodnutí?	
Velikost obce	Ano	Ne
do 200 obyvatel	19 %	81 %
200-500 obyvatel	32 %	68 %
nad 500 obyvatel	36 %	64 %
Starosta	Ano	Ne
uvolněný	33 %	67 %
neuvolněný	26 %	74 %
Počet funkčních období	Ano	Problémy - Ne
1	30 %	70 %
2	29 %	71 %
3	34 %	66 %
4 a více	23 %	77 %

Pokud ano, jaké jsou hlavní problémy při vydávání rozhodnutí?

Dodržení právních náležitostí	20 %
Nedostatek odborných informací pro vydání rozhodnutí	17 %
Jiné (nejčastěji obtížná vymahatelnost rozhodnutí)	2 %

N. ODPADY A ŽIVOTNÍ PROSTŘEDÍ:

Máte nějaké problémy se sběrem a odvozem komunálního odpadu?

Ano - 24 %	Ne - 76 %
------------	-----------

	Problémy se sběrem a odvozem komunálního odpadu	
Velikost obce	Ano	Ne
do 200 obyvatel	19 %	81 %
200-500 obyvatel	21 %	79 %
nad 500 obyvatel	34 %	66 %

Pokud ano, jaké?

Třídění odpadu	15 %
Likvidace biologického odpadu	10 %
Špatný systém sběru a odvozu	3,5 %
Jiné individ. případy (<i>černé skládky v přírodě, problémy s výkopovou zeminou a stavební sutí</i>)	3 %

Jak vnímáte povinnost zajišťovat ochranu přírody? Zatěžuje vás?

Ano - 36 %	Ne - 64 %
------------	-----------

	Zatěžování povinností ochrany přírody	
Velikost obce	Ano	Ne
do 200 obyvatel	26 %	74 %
200-500 obyvatel	37 %	63 %
nad 500 obyvatel	44 %	56 %

Pokud ano, jakým způsobem?

Řešení následků cizího jednání (např. černé skládky)	30 %
Složitá administrativa	11 %
Jiné (<i>nevychovaní občané, obtížná vymahatelnost, problém s odpadními vodami</i>)	3 %

Řešíte případy v oblasti ochrany zvířat?

Ano - 13 %	Ne - 87 %
------------	-----------

	Řešíte případy v oblasti ochrany zvířat?	
Velikost obce	Ano	Ne
do 200 obyvatel	10 %	90 %
200-500 obyvatel	11 %	89 %
nad 500 obyvatel	19 %	81 %

Pokud ano, kolik v průměru ročně?

<i>Žádné</i> - 2 %	<i>1 až 5</i> - 10 %	<i>6 až 10</i> - 1 %	<i>více než 10</i> - 0 %
--------------------	----------------------	----------------------	--------------------------

O. SPRÁVNÍ ÚŘADY:

I. Pro obce bez matriky

Vyhovuje vám současné umístění matriky?

Ano - 98 %	Ne - 2 %
------------	----------

Pokud ano, proč?

Dobrá dostupnost	78 %
Odborná kvalita činnosti	44 %

Pokud ne, proč?

Špatná dostupnost	1,5 %
Nízká odborná úroveň činnosti	0,5 %

II. Pro obce bez stavebního úřadu

Vyhovuje vám současné umístění stavebního úřadu?

Ano - 98,5 %	Ne - 1,5 %
--------------	------------

Pokud ano, proč?

Dobrá dostupnost	84 %
Odborná kvalita činnosti	48 %
Jiné (<i>vsťřícnost a ochota, tradice</i>)	2 %

Pokud ne, proč?

Špatná dostupnost	1 %
Nízká odborná úroveň činnosti	0 %
Jiné (<i>roztržitést pravomocí mezi Chlumec a Hr. Králové</i>)	0,5 %

III. Pro obce s matrikou

Máte nějaké problémy s výkonem matričního úřadu?

Ano - 21 %	Ne - 79 %
------------	-----------

Pokud ano. Jaké?

Administrativní a odborná náročnost	2 %
Finanční problémy	1,5 %
<i>Ostatní neuvedli důvody</i>	

Chcete mít nadále matriční úřad?

Ano - 83 %	Ne - 17 %
------------	-----------

IV. Pro obce se stavebním úřadem

Máte nějaké problémy s výkonem stavebního úřadu?

Ano - 14 %	Ne - 86 %
------------	-----------

Pokud ano. Jaké?

Finanční problémy	0,5 %
Administrativní a odborná náročnost	0,5 %
<i>Ostatní neuvedli důvody</i>	

Chcete mít nadále stavební úřad?

Ano - 43 %	Ne - 57 %
------------	-----------

P. METODICKÉ VEDENÍ:

Kdo vám metodicky nejvíce pomáhá při výkonu veřejné správy?

Krajský úřad	68 %
POÚ či ORP	65 %
Ministerstva	15 %
Jiné (<i>internetové informace, školení, brožury, ostatní kolegové, ap.</i>)	6 %
Nikdo	2 %

Na koho se nejčastěji obrácíte s dotazy?

Ostatní starostové	68 %
POÚ či ORP	61 %
Krajský úřad	53 %
Ministerstva	12 %
Jiné (<i>magistrát, okolní obce, stavební úřad</i>)	4 %

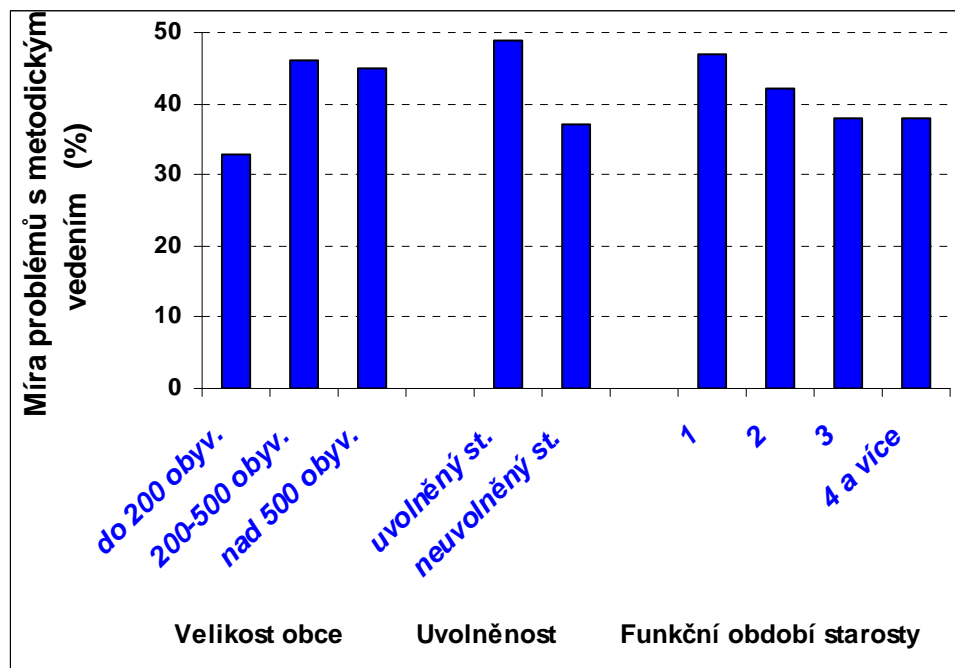
Pocítujete v oblasti metodického vedení problémy?

Ano - 42 %	Ne - 58 %
------------	-----------

Pokud ano, jaké?

Nejasné metodické pokyny	25 %
Špatná komunikace	10 %
Žádné metodické vedení	8 %
Jiné (<i>čas. náročnost při práci, nedostatek informací, finanční problémy, ap.</i>)	5 %

Graf: Vztah mezi mírou problémů a velikostí obce, uvolněností a funkčním obdobím starostů



Co by Vám usnadnilo výkon činností v přenesené působnosti?

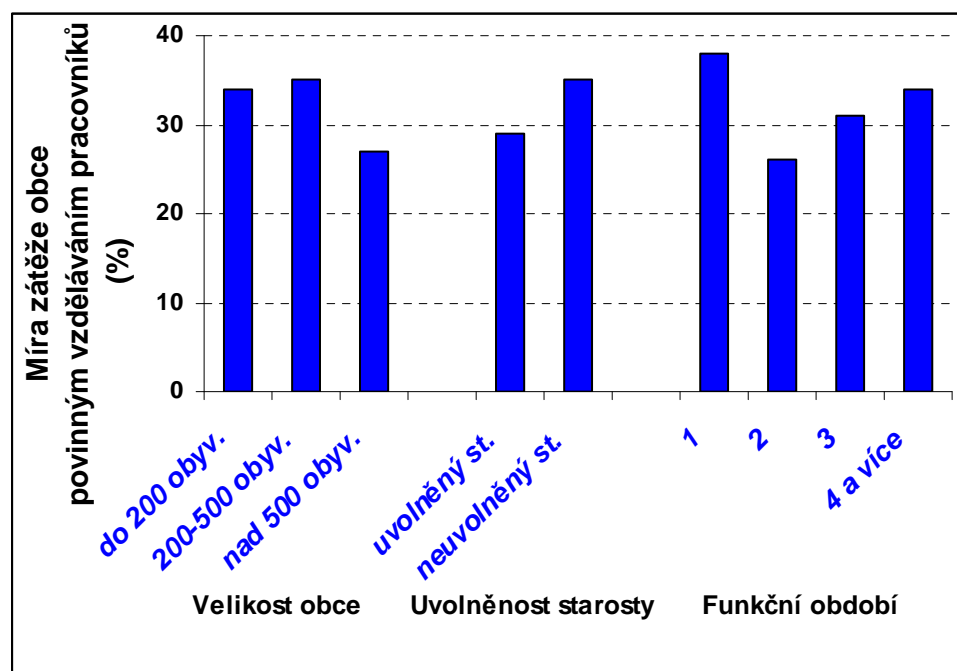
Stabilní legislativa	65 %
Jasně dané působnosti	33 %
Dostatečné metodické vedení	29 %
Jiné:	8 %
<ul style="list-style-type: none"> - jednoduchá legislativa - nepotřebují nic usnadnit - funguje to - přístupnost zákona na internetu s komentáři - statistika - úhrada nákladů (poštovné, obsílky) - více času na výkon funkce - více kompetencí pro malé obce - více zjednodušit administrativu - zjednodušení účetnictví - byrokracie 	

R. VZDĚLÁVÁNÍ:

Zatěžuje obec povinné vzdělávání pracovníků ve veřejné správě

Ano - 33 %	Ne - 67 %
------------	-----------

Graf: Vztah mezi mírou zátěže obce povinným vzděláváním pracovníků a velikostí obce, uvolněností a funkčním obdobím starostů



Pokud ano, jak?

Časově náročné	23 %
Finančně náročné	23 %
Není pro nás přínosné	7 %
Jiné (školí se v oblastech, které nejsou důležité, nestejná kvalita školitelů, atd.)	3 %

S. DOPLŇUJÍCÍ OTÁZKY:

Které kompetence (pravomoci, činnosti) postrádáte k tomu, abyste mohli lépe zajistit potřebné fungování a správu Vaší obce?

povolování menších staveb – stavební řízení	32x
větší samostatná rozhodovací pravomoc pro starosty	15x
řešení drobných přestupků a pravomoc dávat pokuty (veřejný pořádek, měření rychlosti)	13x
přidělení více finančních prostředků (přímé dotace obcím)	11x
přístup k informacím o nezaměstnaných a firemních/podnikatelských subjektech	8x
evidence obyvatel	7x
výpisy z katastru nemovitostí a rejstříku trestů	6x
v oblasti životního prostředí	5x
ověřování listin a podpisů	5x
vydávání rybářských lístků	5x
výpisy z rejstříku trestů	5x
uvolnit starosty ze zaměstnání	3x
správa pozemků	3x
oblast školství	3x
lepší školící a metodický systém pro nové starosty	2x
žádné kompetence navíc	8x

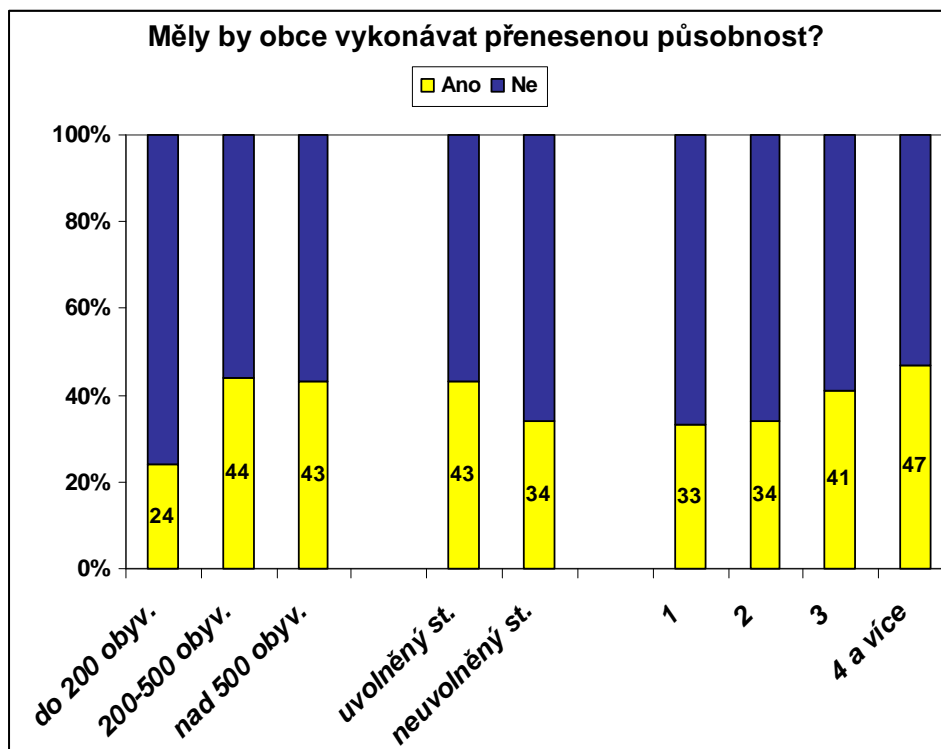
Kterých činností (nebo celých oblastí) z výše uvedených či jiných byste se rádi zbavili a proč?

Řešení přestupků	28 %
Sociálně-právní ochrana dětí	26 %
Vydávání odborných stanovisek	22 %
Úkoly v oblasti ochrany zvířat	18 %
Úkoly v oblasti ochrany přírody	16 %
Organizace voleb do krajských zastupitelstev, Parlamentu ČR, Evropského parlamentu	14 %
Vydávání rozhodnutí	10 %
Evidence obyvatel a související činnosti	4 %
Jiné /celkem/	4 %
<ul style="list-style-type: none"> - <i>obecní policie</i> - <i>řešení problému nalezených věcí – např. auta</i> - <i>uměle vytvořené administrativy</i> - <i>vybírání poplatků TKO</i> - <i>zajištění požární ochrany v obci</i> - <i>převést tištěnou podobu sb. zákonů do elektronické podoby</i> 	
Žádných činností	4 %

Měly by obce se základní působností dle vašeho názoru vykonávat přenesenou působnost?

Ano - 38 %	Ne - 62 %
------------	-----------

Graf: Vztah mezi ochotou vykonávat přenesenou působnost a velikostí obce, uvolněností a funkčním obdobím starostů



Pokud ano, proč?

Je blíže občanům a lépe zná jejich problémy	35 %
Umožňuje jí to lépe řídit rozvoj obce	18 %
Jiné (ano, ale v omezené podobě)	1 %

Pokud ano, jakou?

stavební problematika /ohlášky staveb, jejich posouzení)	8 %
vydávání vyhlášek a rozhodnutí týkajících se obce	8 %
matrika, evidence obyvatel	7 %
životní prostředí - konkrétně kácení stromů	5 %
zřizování zařízení a orgánů	4 %
přestupková agenda	2 %
organizace voleb	2 %
ověřování listin	2 %
komunální odpad	2 %
požární ochrana	1 %
další specifické působnosti dle konkrétní obce	1 %

Pokud ne, proč?

Je třeba specializovaných odborných znalostí	56 %
Je to finanční nákladné	32 %
Jiné (časová náročnost, neuvolněnost, příliš malá obec na takovou agendu – není třeba)	7 %