



Middleware eOP

**Instalační příručka pro práci s eOP v prostředí
MS Windows**



Obsah:

1.	Co byste měli vědět před zahájením instalace	3
2.	Instalace software.....	4
	Průběh instalace	4
3.	Odinstalování, změna instalace	8
4.	Použití karty eOP v aplikacích podporujících rozhraní PKCS#11	9
	Mozilla Firefox	9
	Mozilla Thunderbird	9
	Adobe Reader	9



1. Co byste měli vědět před zahájením instalace

Instalátor je koncipován tak, aby co nejvíce usnadnil práci běžného uživatele. V průběhu instalace detekuje nejrůznější stavy a formou přehledných výpisů nabízí uživateli další postup.

Souběžně s produktem Middleware eOP je pro správnou funkci nutný ovladač čtečky čipových karet a PC/SC podpora pro komunikaci se čtečkou. PC/SC podpora je již součástí operačního systému (od verze MS Windows 2000 a výše). Jedná se o službu Čipová karta/Smart card.

Pokud se chystáte instalovat Middleware eOP na multiuživatelském systému, je nutné instalaci započít a též dokončit pod jedním uživatelským účtem, který má přístupová práva administrátora.

Technické upozornění: Instalace mění výchozí nastavení chování kryptografického poskytovatele služeb Microsoft Base Smart Card Crypto Provider (hodnoty AllowPrivateExchangeKeyImport a AllowPrivateSignatureKeyImport v registry na 0x00000001), aby byl možný import kryptografických klíčů na kontaktní čip. Toto nastavení může ovlivnit chování čipových karet i od jiných dodavatelů.

2. Instalace software

Instalaci lze mj. spustit v Průzkumníku Windows dvojklikem na soubor „Middleware eOP CZE x86.msi“ případně „Middleware eOP CZE x64.msi“. Instalační balíčky jsou rozděleny podle jazyka a podle typu instalované architektury.

x86 – 32 bitový operační systém

x64 – 64 bitový operační systém

CZ – český jazyk

EN – anglický jazyk

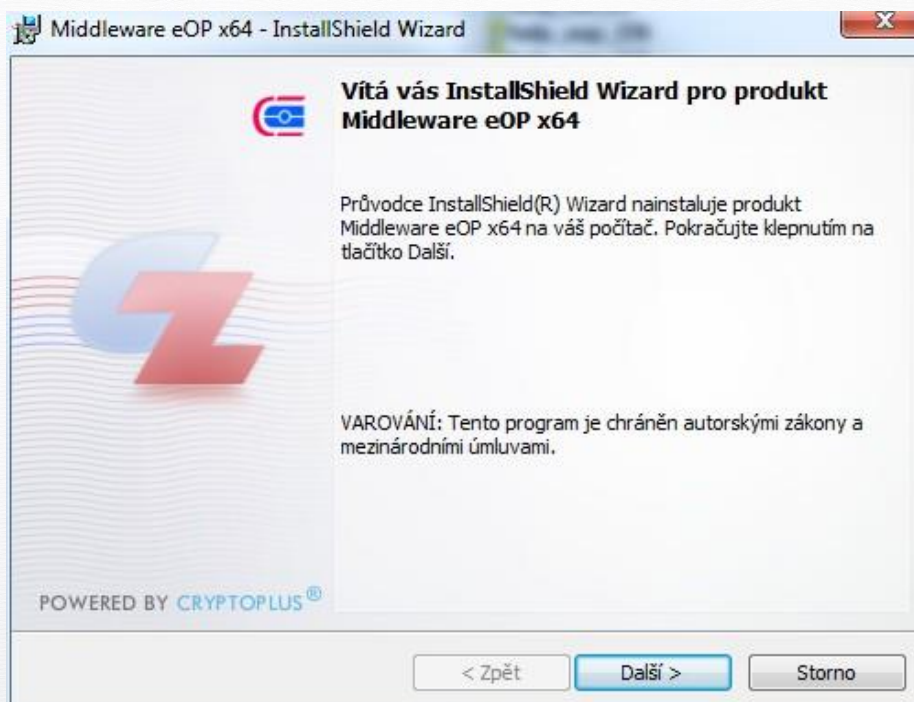
Pokud používáte operační systém **Windows XP** je možné, že bude instalace vyžadovat **Microsoft hotfix KB909520**. Aktualizaci můžete stáhnout na stránkách společnosti Microsoft:

<http://support.microsoft.com/kb/909520>.

Upozornění: Pro korektní průběh instalace a bezproblémovou funkci produktu Middleware eOP je třeba dodržet správnou posloupnost jednotlivých kroků instalace. Doporučujeme s maximální pozorností číst zobrazované informace a instalaci řídit dle zobrazených doporučení

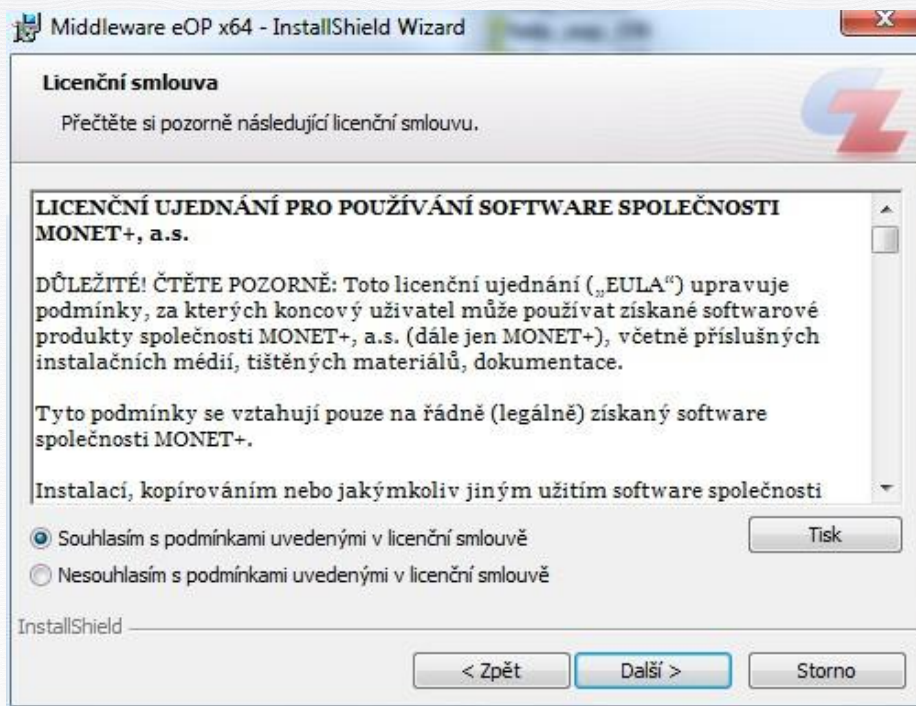
Průběh instalace

Uvítací obrazovka - Pro pokračování v instalaci klikněte na tlačítko **Další >**



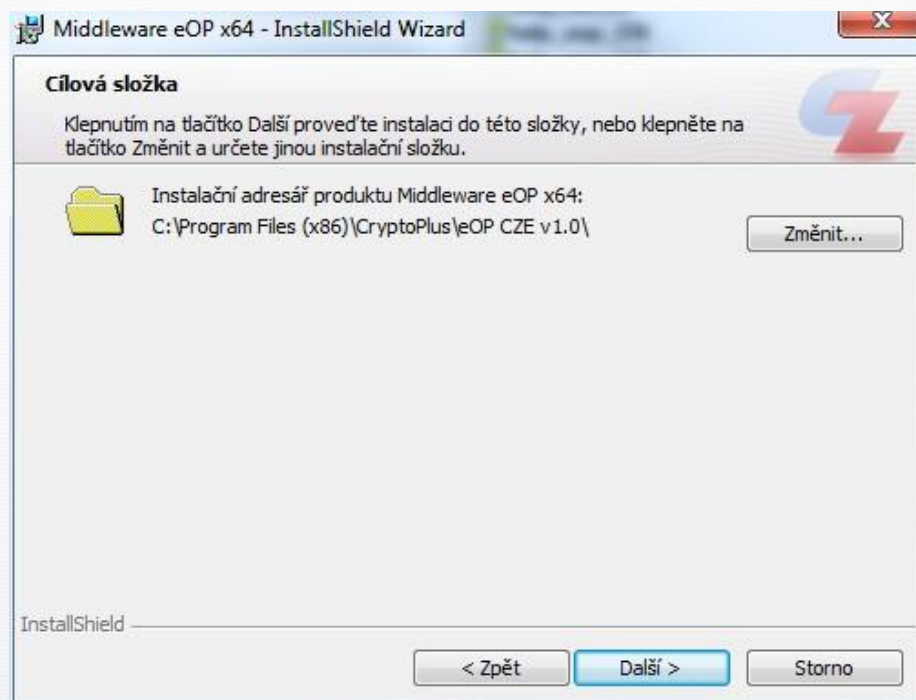
Obrázek 1: Uvítací obrazovka

Licenční smlouva - Aby bylo možno v instalaci pokračovat musíte souhlasit s podmínkami uvedenými v licenční smlouvě pro produkt Middleware eOP. Poté klikněte na tlačítko **Další >**.



Obrázek 2: Licenční ujednání

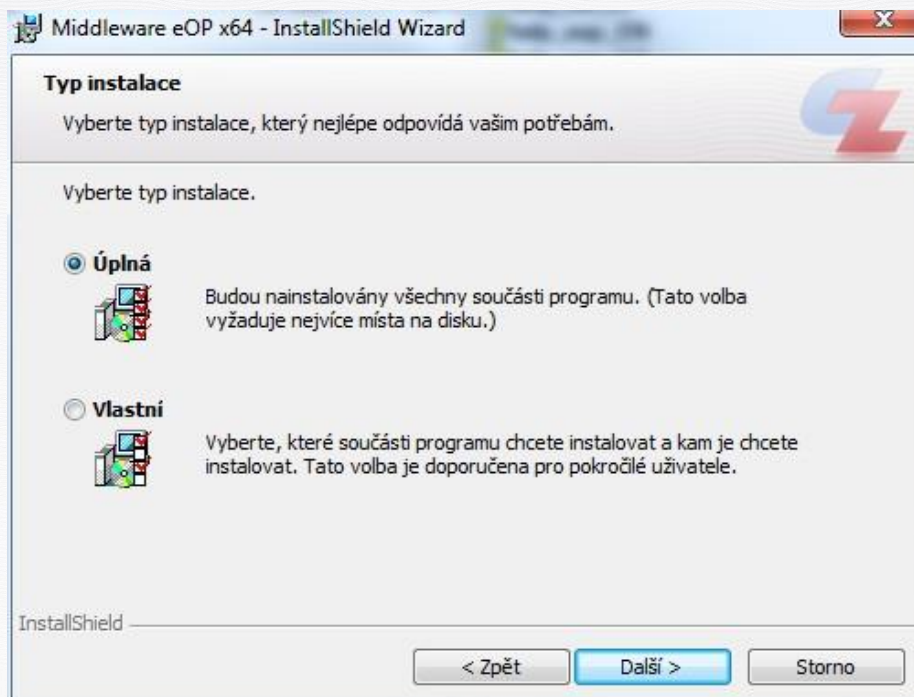
Cílová složka - Klepnutím na tlačítko **Další >** potvrdíte instalaci do přednastavené složky. Pomocí tlačítka „Změnit...“ můžete zvolit jinou složku pro instalaci.



Obrázek 3: Cílová Složka

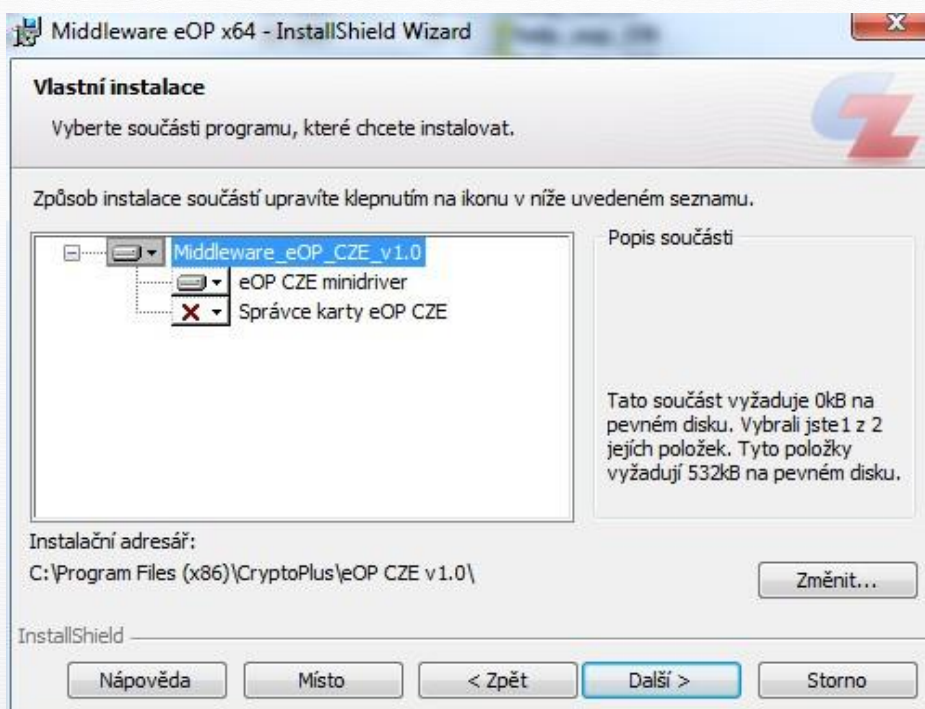
Typ instalace - Vyberte typ instalace podle vašich požadavků:

Úplná (doporučená) - budou nainstalovány všechny součásti programu.



Obrázek 4: Typ instalace

Vlastní – vyberte součásti, které chcete instalovat. Tato volba je doporučena pro pokročilé uživatele.



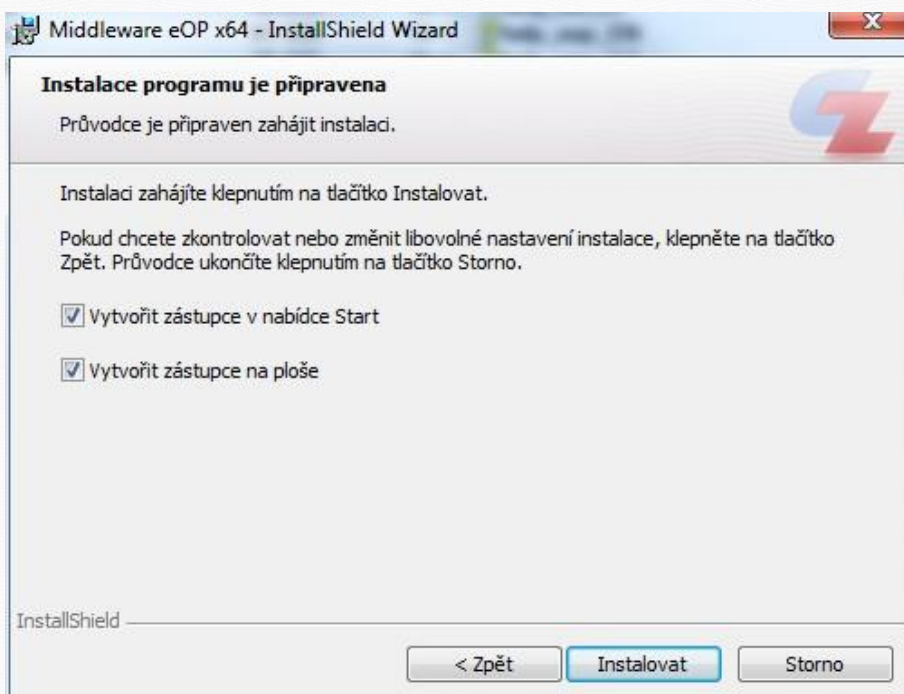
Obrázek 5: Vlastní instalace

Instalace programu je připravena - toto je poslední okno před spuštěním kopírování souborů do systému.

V tomto okně můžete ovlivnit:

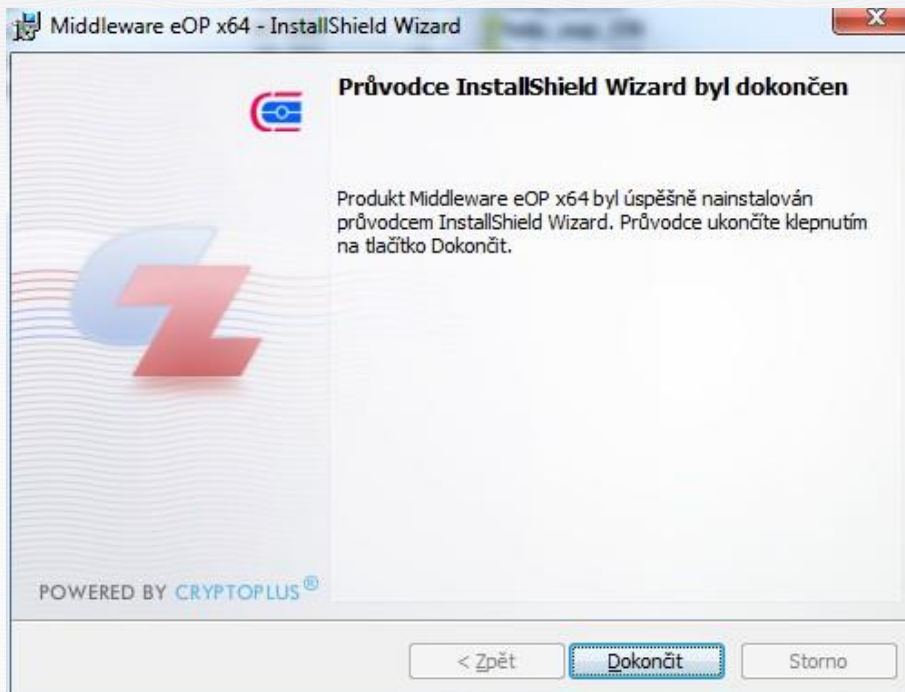
- vytvoření zástupce programu na ploše
- vytvoření zástupce programu v nabídce Start

Pokud chcete provést změnu v předchozích krocích instalace stiskněte tlačítko **<Zpět**. Pro spuštění instalace stiskněte **Instalovat**.



Obrázek 6: Instalace je připravena

Dokončení průvodce instalací - Instalaci dokončíte stiskem tlačítka Dokončit.



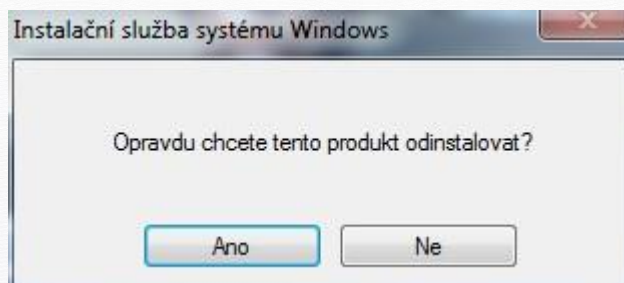
Obrázek 7: Dokončení instalace

3. Odinstalování, změna instalace

Middleware eOP můžete odinstalovat dvěma způsoby:

Z nabídky **Start->Programy->eOP CZE v1.0** spusťte zástupce **Odinstalovat Middleware eOP**. Tato akce je platná pouze pokud jste při instalaci zvolili - Vytvořit zástupce v nabídce Start.

V nabídce **Start->Nastavení->Ovládací panely->Přidat nebo odebrat programy->Middleware eOP** vyberete **Odebrat**.



Obrázek 8: Potvrzení odinstalování

Ke kompletnímu odstranění produktu ze systému je nutné provést restart operačního systému.

4. Použití karty eOP v aplikacích podporujících rozhraní PKCS#11

Použití aktiv karty eOP je aplikacím, které pro komunikaci s čipovou kartou nevyužívají modul CSP, umožněno pomocí dodávané knihovny implementující standardizované rozhraní PKCS#11. Dále je popsáno použití karty eOP ve vybraných aplikacích.

Mozilla Firefox

V aplikaci vyberte v menu Firefox – Možnosti – Rozšířené – Šifrování – Bezpečnostní zařízení, zde stiskněte tlačítko Načíst. V novém dialogovém okně změňte předdefinovaný název modulu (Nový modul PKCS#11) na libovolné jiné jméno například „eOP“ a zadejte cestu ke knihovně „eopczip11.dll“ – C:\windows\SySWOW64\eopczip11.dll.

Mozilla Thunderbird

V aplikaci vyberte v menu Nástroje – Možnosti – Rozšířené – Šifrování – Bezpečnostní zařízení zde stiskněte tlačítko Načíst. V novém dialogovém okně změňte předdefinovaný název modulu (Nový modul PKCS#11) na libovolné jiné jméno například „eOP“ a zadejte cestu ke knihovně „eopczip11.dll“ - C:\windows\SySWOW64\eopczip11.dll.

Adobe Reader

V aplikaci zvolte v menu Adobe Reader – Předvolby – Všeobecné a překontrolujte, zda není vybrána volba Použít pouze certifikované zásuvné moduly. Pokud ano, tak je potřeba volbu zrušit a restartovat Adobe Acrobat Reader.

V aplikaci vyberte v menu Adobe Reader – Předvolby – Zabezpečení (rozšířené) a povolte možnost Povolit rozšířené zabezpečení.

Vraťte se do nabídky Předvolby a vyberte položku Podpisy. Zde v položce Identity a důvěryhodné certifikáty použijte tlačítko Další. V nabídce rozbalte menu Digitální identifikátory a vyberte položku Moduly a tokeny PKCS#11. V horní části menu použijte volbu Připojit modul a zvolte cestu ke knihovně „eopczip11.dll“ (C:\windows\SySWOW64\eopczip11.dll).

Pro práci s kartou v aplikaci Adobe Reader je nutné se nejdříve ke kartě přihlásit vložením PIN kódu v nabídce Adobe Reader – Předvolby – Podpisy - Identity a důvěryhodné certifikáty - Digitální identifikátory - Moduly a Tokeny PKCS#11 – Czech eID PKCS#11 library volbou Přihlásit se v horní části okna.