

# Státní služba

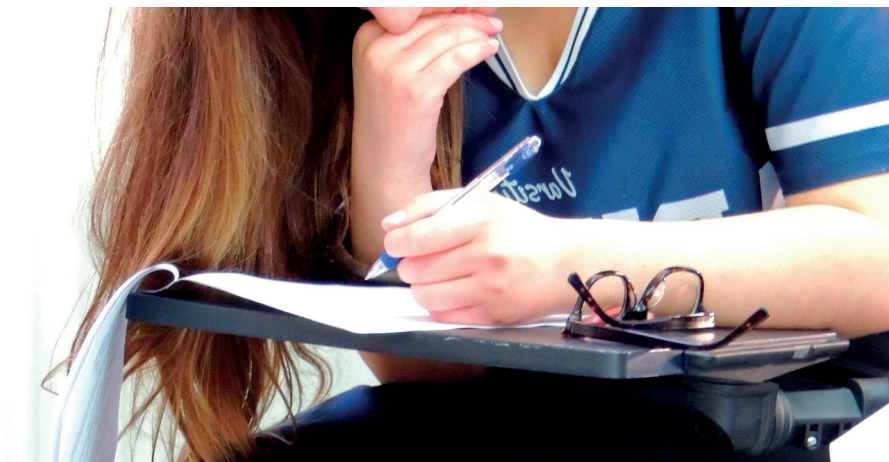
## Srpen 2016

Sekce pro státní službu zveřejnila novou sadu otázek k obecné části úřednické zkoušky s platností od 1. 9. 2016.

- **Nové zkušební otázky pro obecnou část úřednické zkoušky**

## Byly zveřejněny nové zkušební otázky pro obecnou část úřednické zkoušky

Zákon o státní službě v § 36 odst. 2 stanoví, že účelem obecné části úřednické zkoušky je ověřit, zda státní zaměstnanec má potřebné znalosti organizace a činnosti veřejné správy, práv, povinností a pravidel etiky státního zaměstnance, právních předpisů obecně dopadajících na činnost státní správy a práva EU. K tomu prováděcí vyhláška Ministerstva vnitra č. 162/2015 Sb., o podrobnostech úřednické zkoušky stanoví, že obecná část úřednické zkoušky se koná formou písemného testu.



ILUSTRACE FOTOD: PIXABAY.COM

**P**ísemný test obsahuje 30 náhodně vybraných zkušebních otázek ze seznamu zkušebních otázek, který je tvořen 300 zkušebními otázkami, přičemž ke každé zkušební otázce jsou přiřazeny tři odpovědi, z nichž jedna je správná. Okruh mezinárodních smluv, právních předpisů a služebních předpisů, jejichž znalost se zkušebními otázkami ověřuje (případně i znalost prováděcích předpisů k uvedeným právním předpisům), je uveden v příloze číslo 1 této vyhlášky.

Vlastní generování zkušebních testů technicky probíhá prostřednictvím softwaru. Tento generátor je nastaven tak, že ve vygenerovaném testu jsou v celkovém počtu 30 náhodně vybraných zkušebních otázek vždy zastoupeny otázky ze všech 4 kategorií, které uvádí § 36 odst. 2 zákona o státní službě, tedy:

1. okruh zaměřený obecně na organizaci a činnost veřejné správy,
2. okruh zaměřený na práva, povinnosti a pravidla etiky státního zaměstnance,
3. okruh právních předpisů obecně dopadajících na činnost státní správy,
4. okruh zaměřený na právo Evropské unie.

Do těchto okruhů jsou v generátoru zkušebních testů rozděleny všechny otázky, zpracované k jednotlivým mezinárodním smlouvám, právním předpisům a služebním předpisům, uvedeným v příloze č. 1 uvedené prováděcí vyhlášky.

Stávající verze otázek pro obecnou část úřednické zkoušky je platná od září 2015. Podnětem pro jejich obměnu je zejména novelizace některých dotčených předpisů a promítnutí zásady profesionality státní služby, neboť v souladu se zákonem

o státní službě je účelem obecné části úřednické zkoušky ověřit, zda státní zaměstnanec má potřebné znalosti organizace a činnosti veřejné správy, práv, povinností a pravidel etiky státního zaměstnance, právních předpisů obecně dopadajících na činnost státní správy a práva Evropské unie. Nejde tedy o ověření schopnosti zapamatovat si jednu správnou odpověď ze tří možných.

Nové zkušební otázky pro obecnou část úřednické zkoušky byly zpracovány ústředními správními úřady, které mají jednotlivé normy ve své gesci, a po obsahové stránce byly otázky posouzeny nezávislými hodnotiteli, kteří jsou odborníky v oblasti práva a pedagogiky.

Nové zkušební otázky již byly zveřejněny na internetové stránce [www.statnisluzba.cz](http://www.statnisluzba.cz) s tím, že do 31. srpna 2016 bude obecná část úřednické zkoušky probíhat podle stávajících otázek a od 1. září 2016 podle nových.

Zkoušení, kteří budou konat obecnou část úřednické zkoušky podle nových otázek již v září tohoto roku, tak na přípravu ke zkoušce mají stejně dlouhou dobu dvou měsíců, jako měli první zkoušení v roce 2015.

Newsletter Státní služba přináší vždy 15 otázek z každého výše uvedeného okruhu otázek.

### 1. okruh – Organizace a činnost veřejné správy

#### ■ Česká republika podle Ústavy ČR:

- Dodržuje závazky, které pro ni vyplývají z mezinárodního práva.
- Dodržuje pouze závazky z mezinárodních smluv, jimiž je vázána.
- Není vázána mezinárodním právem, nestanoví-li zákon jinak.

#### ■ Podle Ústavy České republiky platí:

- Každý občan může činit, co není zákonem zakázáno, a nikdo nesmí být nucen činit, co zákon neukládá.
- Každý občan může činit pouze to, co je zákonem dovoleno, a nikdo nesmí být nucen činit, co zákon neukládá.
- S výjimkou mimořádných opatření nesmí nikdo být nucen činit, co zákon neukládá.

#### ■ Ústava České republiky může být doplňována či měněna:

- Ústavními a ostatními zákony.
- Pouze ústavními zákony.
- Ústavními zákony a rozhodnutími Ústavního soudu.

#### ■ Mezinárodní smlouvy:

- Nejsou součástí právního řádu České republiky.
- Jsou součástí právního řádu České republiky, jestliže k jejich ratifikaci dal souhlas Parlament, Česká republika je jimi vázána a byly vyhlášeny.
- Jsou součástí právního řádu České republiky, jestliže k jejich ratifikaci dal souhlas Parlament, Česká republika je jimi vázána a o jejich začlenění do právního řádu rozhodne při jejich vyhlášení Ministerstvo zahraničních věcí.

#### ■ Státní hranice České republiky:

- Lze změnit jen ústavním zákonem.
- Lze změnit jen referendem.
- Nelze platně změnit.

#### ■ Státního občanství České republiky:

- Může být zbaven rozhodnutím trestního soudu ten, kdo jednal proti svrchovanosti a územní celistvosti státu nebo se dopustil válečného zločinu.

b) Nemůže být nikdo proti své vůli zbaven.

c) Může občana zbavit i proti jeho vůli Ministerstvo vnitra, je-li to ve státním zájmu.

#### ■ Zákonodárna moc v České republice náleží:

- Parlamentu a vládě.
- Parlamentu.
- Parlamentu a zastupitelstvům krajů.

#### ■ Komory zákonodárního sboru České republiky se nazývají:

- Parlament a Senát.
- Vláda, Parlament a Senát.
- Poslanecká sněmovna a Senát.

#### ■ Volby do Poslanecké sněmovny se podle Ústavy České republiky mají konat:

- Veřejným hlasováním.
- Podle zásad většinového systému.
- Podle zásad poměrného zastoupení.

#### ■ Právo volit ve volbách do Senátu má:

- Každý občan České republiky, který dosáhl věku 18 let.
- Každý občan České republiky, který dosáhl věku 40 let.
- Každý občan České republiky nebo jiného členského státu Evropské unie, který dosáhl věku 18 let.

#### ■ Poslaneckou sněmovnu může rozpustit:

- Pouze Poslanecká sněmovna sama.
- Prezident republiky.
- Vláda.

#### ■ Člen vlády:

- Má právo účastnit se schůzí obou komor Parlamentu, jejich výborů a komisí.
- Má právo účastnit se schůzí obou komor Parlamentu; právo účastnit se schůzí jejich výborů a komisí má, jen pokud byl pozván.
- Nemá právo účastnit se schůzí obou komor Parlamentu, jejich výborů a komisí, není-li členem některé z komor.

#### ■ Schválení oběma komorami Parlamentu je třeba k přijetí:

- Volebního zákona.
- Každého zákona.
- Zákona o státním rozpočtu.

#### ■ Návrh zákona nemůže podat:

- Prezident republiky.
- Poslanec.
- Senát.

#### ■ Návrh zákona o státním rozpočtu:

- Se v Poslanecké sněmovně i v Senátu projednává na veřejné schůzi.
- Projednává jen Poslanecká sněmovna.
- Může podat vláda nebo skupina padesáti poslanců.

### 2. okruh – Práva, povinnosti a pravidla etiky státního zaměstnance

■ Pro účely služebního předpisu náměstka ministra vnitra pro státní službu, kterým se stanoví pravidla etiky státních zaměstnanců, se v souladu s ustanovením § 11 odst. 3 zákona o státní službě, za státní zaměstnance považují:

- Zaměstnanci v pracovním poměru k České republice nevykonávající službu a osoby ve služebním poměru podle jiného zákona zařazené k výkonu služby v ministerstvu.
- Zaměstnanci v pracovním poměru vykonávající službu a osoby ve služebním poměru podle jiného zákona zařazené k výkonu služby ve služebním úřadu.
- Zaměstnanci v pracovním poměru a zaměstnanci vykonávající práci na základě dohod o pracích konaných mimo pracovní poměr zajišťující výkon pomocných, servisních nebo manuálních prací ve správních úřadech.

#### ■ Pravidla etiky státního zaměstnance vycházejí:

- Ze zásad správního trestání.
- Ze zásad řádného výkonu státní služby ve služebních úřadech.
- Z Legislativních pravidel vlády.

#### ■ Pravidla etiky státního zaměstnance upravují a podporují:

- Dodržování žádoucích standardů chování státního zaměstnance pouze ve vztahu k veřejnosti.
- Dodržování žádoucích standardů chování státního zaměstnance pouze ve vztahu k služebnímu úřadu.
- Dodržování žádoucích standardů chování státního zaměstnance ve vztahu k veřejnosti a spolupracovníkům.

#### ■ Dle pravidel etiky státních zaměstnanců do práv a oprávněných zájmů dotčených osob státní zaměstnanec:

- Zasahuje jen za podmínek stanovených zákonem a v nezbytném rozsahu.
- Nesmí nijak zasahovat.
- Zasahuje jen za podmínek stanovených služebním předpisem a v nezbytném rozsahu.

#### ■ Povinnost vydat pravidla etiky státních zaměstnanců je zakotvena:

- V Listině základních práv a svobod.
- V zákoně o státní službě.
- V zákoníku práce.

#### ■ Pravidla etiky státního zaměstnance byla vydaná formou:

- Služebního předpisu náměstka ministra vnitra pro státní službu.
- Nařízení vlády.
- Vyhlášky ministerstva vnitra.

#### ■ Předpokládá-li státní zaměstnanec jednání s rizikem korupce nebo podvodu nebo jed-

nání s prvky lobbingu, je povinen o takovém jednání pořádat:

- a) Zvukový záznam.
- b) Obrazový záznam.
- c) Písemný záznam.

■ Je státní zaměstnanec oprávněn přijímat dary v souvislosti s výkonem služby?

- a) Nikoliv. Fungování státní správy je založeno na principu bezúplatnosti, státní zaměstnanec tedy nesmí v souvislosti s výkonem služby přijímat žádné dary.
- b) Ano, avšak smí přijímat pouze dary, jež nejsou způsobily ovlivnit řádný výkon služby, a jejich hodnota nepřesahuje částku 300,- Kč, pokud o tom sepíše záznam.
- c) Ano, státní zaměstnanec smí v souvislosti s výkonem služby přijmout jakékoliv dary, pokud o tom sepíše záznam.

■ Kdy je státní zaměstnanec povinen vyhotovit písemný záznam o daru?

- a) Vždy, když mu byl nabídnut dar v souvislosti s výkonem služby, bez ohledu na skutečnost, zda dar přijal či odmítl.
- b) Pouze tehdy, byl-li mu nabídnut dar v souvislosti s výkonem služby, jež přijal.
- c) Pouze tehdy, byl-li mu nabídnut dar v souvislosti s výkonem služby, jež odmítl.

■ Dle pravidel etiky státního zaměstnance se za dary nepovažují:

- a) Květiny a cukrovinky.
- b) Zážitkové poukazy.
- c) Drobné reklamní a propagační předměty.

■ Smí se státní zaměstnanec účastnit jednání s předpokládaným rizikem korupce?

- a) Nikoliv. Státní zaměstnanec je povinen přizvání na takové jednání odmítnout a informovat o tom svého představeného.
- b) Ano, smí. Je však povinen je vést za přítomnosti minimálně jednoho svého spolupracovníka a dále je povinen o takovém jednání vyhotovit písemný záznam.
- c) Ano, smí. Je však povinen o takovém jednání pořádat zvukový záznam.

■ Jakou úlohu plní služební úřad v otázce etiky státního zaměstnance?

- a) Služební úřad dbá na řádné seznámení státních zaměstnanců s etickými pravidly a v rámci prohlubování vzdělání státních zaměstnanců podporuje a zajišťuje jejich osvětu.
- b) Služební úřad nezkoumá, zda byli státní zaměstnanci řádně seznámeni s etickými pravidly, pouze zahajuje kárné řízení v případě porušení Pravidel etiky státních zaměstnanců.
- c) Služební úřad vyžaduje, aby státní zaměstnanci disponovali detailními znalostmi etických pravidel, což pravidelně ověřuje umělým vytvářením modelových situací, při

jejichž řešení jsou státní zaměstnanci povinni správně aplikovat Pravidla etiky státních zaměstnanců.

■ Státní zaměstnanec požádal svého spolupracovníka, aby za něj vypracoval služební úkol, jenž mu uložil jeho představený. Je takový postup možný?

- a) Ano, za předpokladu, že spolupracovník slíbí, že o zpracování daného služebního úkolu nikomu nepoví.
- b) Ano, bude-li spolupracovník za zpracování služebního úkolu odpovídajícím způsobem odměněn.
- c) Nikoliv. Státní zaměstnanec je povinen služební úkoly plnit osobně.

■ Jaký postup se dle pravidel etiky státních zaměstnanců uplatňuje pro jednání se státním zaměstnancem, jenž oprávněně poukázal na neetické jednání?

- a) Státní zaměstnanec se nejdříve na dobu 60 dnů přeloží do jiného organizačního útvaru.
- b) Státní zaměstnanec nesmí být v souvislosti s oprávněným poukázáním na neetické jednání znevýhodněn.
- c) Státnímu zaměstnanci je pozastaven výkon služby do doby, než se prokáže, že státní zaměstnanec na neetické jednání poukázal skutečně oprávněně.

■ Porušení pravidel etiky státního zaměstnance je posuzováno jako:

- a) Nezákonné jednání.
- b) Jednání ze zavrženíhodné pohnutky.
- c) Porušení služební kázně.

### 3. okruh – Právní předpisy obecně dopadající na činnost státní správy

■ Zákon o státní službě se vztahuje na:

- a) Státní zaměstnance ve služebním poměru i na zaměstnance v pracovním poměru, kteří vykonávají pomocné, servisní nebo manuální práce.
- b) Státní zaměstnance vykonávající ve správních úřadech státní správy.
- c) Zaměstnance zařazené v bezpečnostním sboru.

■ Služebním úřadem pro účely zákona o státní službě je:

- a) Ministerstvo a jiný správní úřad, jestliže je zřízen zákonem a je zákonem výslovně označen jako správní úřad nebo orgán státní správy.
- b) Orgán státní správy, který ve svém organizačním řádu stanoví, že je správním úřadem.
- c) Každá organizační složka státu.

■ Státním zaměstnancem ve smyslu zákona o státní službě se rozumí:

- a) Každá fyzická osoba, která pracuje ve služebním úřadu.

b) Každá fyzická osoba, která byla přijata do služebního poměru a zařazena na služební místo nebo jmenována na služební místo představeného k výkonu některé z činností uvedených v § 5 zákona o státní službě.

c) Každá fyzická osoba, která byla přijata do služebního poměru a která projevila vůli být za státního zaměstnance označena.

■ Dle zákona o státní službě služební označení míst představených na ministerstvech a úřadu vlády jsou:

- a) Náměstek pro řízení sekce, ředitel odboru, vedoucí oddělení.
- b) Ředitel odboru, vedoucí oddělení, vedoucí útvaru.
- c) Ředitel sekce, ředitel odboru, vedoucí oddělení.

■ Služební předpis stanoví dle zákona o státní službě:

- a) Organizační věci služby, vydává se v písemné podobě.
- b) Příkazy k výkonu služby, vydává se v písemné podobě.
- c) Organizační věci služby, nemusí být vydán v písemné podobě.

■ Osobou řídicí činnosti související se zajišťováním organizačních věcí služby, správy služebních vztahů a odměňování státních zaměstnanců je dle zákona o státní službě:

- a) V případě ministerstva a Úřadu vlády České republiky státní tajemník a v případě jiného služebního úřadu vedoucí služebního úřadu.
- b) V případě ministerstva ministra a v případě jiného služebního úřadu vedoucí služebního úřadu.
- c) V případě ministerstva státní tajemník a v případě jiného služebního úřadu ředitel odboru.

■ Volné služební místo lze obsadit dle zákona o státní službě:

- a) Pouze na základě výběrového řízení.
- b) Na základě výběrového řízení nebo jiným způsobem stanoveným tímto zákonem.
- c) Vždy bez výběrového řízení.

■ Dle zákona o státní službě provádí pohovor ve výběrovém řízení na volné služební místo se žadateli:

- a) Výběrová komise.
- b) Služební orgán.
- c) Bezprostředně nadřízený představený.

■ Dle zákona o státní službě služební slib skládá státní zaměstnanec vždy:

- a) V den před nástupem do služby.
- b) V první den kalendářního měsíce, ve kterém je státní zaměstnanec přijímán do služby.
- c) V den nástupu do služby.

■ Do služebního poměru je státní zaměstnanec přijímán na základě:

- a) Příkazu představeného.



- b) Rozhodnutí služebního orgánu.  
c) Pracovní smlouvy.

■ Státní zaměstnanec pan Novák byl neúspěšný u úřednické zkoušky. Služební orgán bude vůči panu Novákovi postupovat následovně:

- a) Umožní mu její opakování na základě jeho písemné žádosti. Úřednickou zkoušku může pan Novák opakovat jen jednou.  
b) Umožní mu její opakování automaticky bez jeho žádosti. Úřednickou zkoušku může pan Novák opakovat dvakrát.  
c) Umožní mu její opakování na základě jeho písemné žádosti. Úřednickou zkoušku může pan Novák opakovat třikrát.

■ Obsahuje zákon o státní službě výjimky z povinnosti konat úřednickou zkoušku?

- a) Státní zaměstnanec se může povinnosti konat úřednickou zkoušku zprostit, pokud prokáže, že má v oboru služby praxi alespoň v délce dva roky.  
b) Státní zaměstnanec nemusí konat obecnou, případně zvláštní část úřednické zkoušky, pokud dříve vykonal zkoušku, která je považována za rovnocennou obecné nebo zvláštní části úřednické zkoušky.  
c) Státní zaměstnanec se nemůže z žádných důvodů uvedených v zákoně o státní službě zprostit povinnosti konat obecnou nebo zvláštní část úřednické zkoušky.

■ Dle zákona o státní službě o úspěšném vykonání úřednické zkoušky:

- a) Vystaví zkušební komise osvědčení.  
b) Vydá služební orgán rozhodnutí.  
c) Je státní zaměstnanec pouze vyzooměn a skutečnost o úspěšném vykonání úřednické zkoušky bude uvedena pouze v Informačním systému o státní službě.

■ Je možno, aby státní zaměstnanec dle zákona o státní službě vykonával dočasně službu v jiném služebním úřadu nebo v jiném organizačním útvaru svého služebního úřadu?

- a) Ne, státní zaměstnanec vykonává službu vždy pouze na služebním místě, na kterém je zařazen nebo jmenován.  
b) Ano, státního zaměstnance je možno přeložit na nezbytně nutnou dobu k výkonu služby v oboru služby, který vykonává. Tato doba je zákonem o státní službě časově omezena.  
c) Ano, je možno přeložit státního zaměstnance na nezbytně nutnou dobu k výkonu služby i v oboru služby, který nevykonává. Tato doba je zákonem o státní službě časově neomezena.

■ Proti státnímu zaměstnanci panu Novákovi bylo zahájeno trestní stíhání pro úmyslný trestný čin těžkého ublížení na zdraví:

- a) Tuto skutečnost pan Novák nemusí ve svém služebním úřadu nikomu oznamovat. Tato skutečnost nemá vliv na jeho služební poměr.

- b) Tuto skutečnost má povinnost pan Novák oznámit služebnímu orgánu. Z tohoto důvodu musí být na základě usnesení o zahájení trestního stíhání pan Novák zproštěn výkonu služby.

- c) Tuto skutečnost má povinnost pan Novák oznámit služebnímu orgánu. Tato skutečnost však nemá vliv na jeho služební poměr.

#### 4. okruh – Právo Evropské unie

■ Dle Lisabonské smlouvy jsou existence Evropské unie a její činnost regulovány:

- a) Amsterdamskou smlouvou a Smlouvou o Evropské unii.  
b) Smlouvou z Nice a Smlouvou o Evropské unii.  
c) Smlouvou o fungování Evropské unie a Smlouvou o Evropské unii.

■ Mezi orgány Evropské unie dle čl. 13 Smlouvy o Evropské unii patří:

- a) Účetní dvůr.  
b) Hospodářský a sociální výbor.  
c) Výbor regionů.

■ Lisabonská smlouva vstoupila v platnost:

- a) 31. prosince 2008.  
b) 1. ledna 2011.  
c) 1. prosince 2009.

■ Mezi zakládající státy Evropských společenství patřily tyto státy:

- a) Belgie, Nizozemsko, Lucembursko, Francie, Itálie a Německo.  
b) Belgie, Nizozemsko, Lucembursko, Francie, Itálie a Velká Británie.  
c) Belgie, Francie, Itálie, Německo, Velká Británie, Španělsko.

■ Dovozní nebo vývozní cla a poplatky s rovnocenným účinkem jsou mezi členskými státy Evropské unie:

- a) Zakázány.  
b) Povoleny.  
c) Zakázány s výjimkou případů stanovených ve Smlouvě o Evropské unii a Smlouvě o fungování Evropské unie.

■ Evropská unie byla v roce 2007 rozšířena o tyto státy:

- a) Litva, Lotyšsko.  
b) Rumunsko, Bulharsko.  
c) Chorvatsko, Rumunsko.

■ Výkon pravomocí Evropské unie se řídí zásadami:

- a) Subsidiarity a občanské iniciativy.  
b) Loajální spolupráce a humanismu.  
c) Subsidiarity a proporcionality.

■ Článek 21 Smlouvy o fungování Evropské unie stanoví, že:

- a) Každý občan Evropské unie má právo svobodně se pohybovat a pobývat na území členských

států s výhradou omezení a podmínek stanovených ve Smlouvě o Evropské unii a Smlouvě o fungování Evropské unie a v opatřeních přijatých k jejich provedení.

- b) Každý občan Evropské unie má právo svobodně se pohybovat a pobývat na území členských států, a to bezvýhradně.

- c) Každý občan Evropské unie starší 18 let má právo svobodně se pohybovat a pobývat na území členských států.

■ Listina základních práv Evropské unie:

- a) Rozšiřuje pravomoci Evropské unie vymezené ve Smlouvě o Evropské unii a ve Smlouvě o fungování Evropské unie.  
b) Nerozšiřuje pravomoci Evropské unie vymezené ve Smlouvě o Evropské unii a ve Smlouvě o fungování Evropské unie.  
c) Je platná jen pro některé členské státy.

■ Soudní dvůr Evropské unie se skládá z/ze:

- a) Soudního dvora, Tribunálu a specializovaných soudů.  
b) Soudního dvora, Tribunálu a národních soudů.  
c) Tribunálu, národních soudů a specializovaných soudů.

■ Nestanoví-li Smlouva o Evropské unii a Smlouva o fungování Evropské unie jinak, rozhoduje Evropská rada:

- a) Kvalifikovanou většinou.  
b) Prostou většinou.  
c) Konsenzem.

■ Evropská komise vykonává své funkce:

- a) Zcela nezávisle.  
b) V závislosti na pokynech členských států.  
c) V závislosti na pokynech Evropského parlamentu.

■ Smlouva o Evropské unii a Smlouva o fungování Evropské unie jsou uzavřeny:

- a) Na dobu 50 let.  
b) Do roku 2030.  
c) Na dobu neurčitou.

■ Každý občan Evropské unie:

- a) Má petiční právo k Evropskému parlamentu.  
b) Se může v krajních případech a prostřednictvím národního státu obracet na veřejného ochránce práv, a to v anglickém či francouzském jazyce.  
c) Se může sám a bez omezení obracet na Soudní dvůr Evropské unie.

■ Evropská centrální banka má sídlo:

- a) V Haagu.  
b) V Bruselu.  
c) Ve Frankfurtu nad Mohanem. ■

Newsletter připravili zaměstnanci sekce pro státní službu Ministerstva vnitra.