

# Metropolitní spolupráce z pohledu vedení města

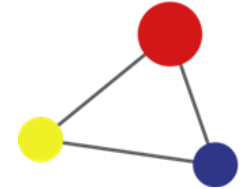
16. května 2019

Mgr. Matouš Pelikán  
Náměstek primátora statutárního města Olomouc

---

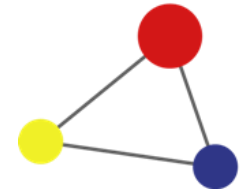
# Obsah

---

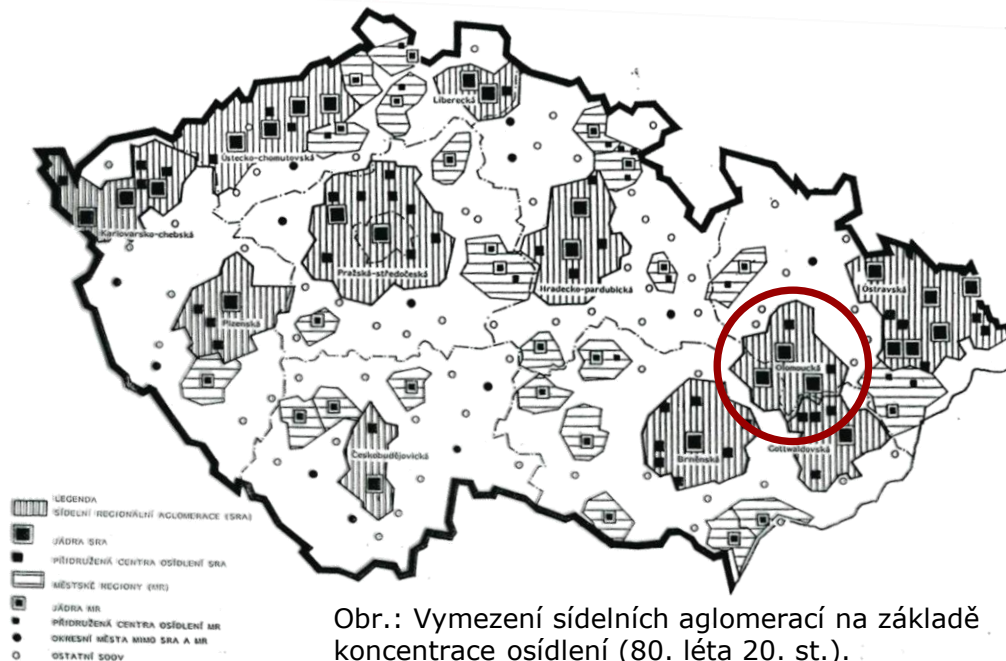


1. Úvod
  2. Specifika Olomoucké aglomerace
  3. Platformy spolupráce
    - a. ITI (implementace; PO21+)
    - b. VPS
    - c. Benefity a hrozby
  4. Metropolitní spolupráce 2020+
-

# Úvod



- ❑ Vymezování aglomerací patří mezi tradiční regionálně-geografické úlohy
- ❑ Olomoucká aglomerace se tradičně vyskytuje v regionálně geografické literatuře



Obr.: Vymezení sídelních aglomerací na základě koncentrace osídlení (80. léta 20. st.).

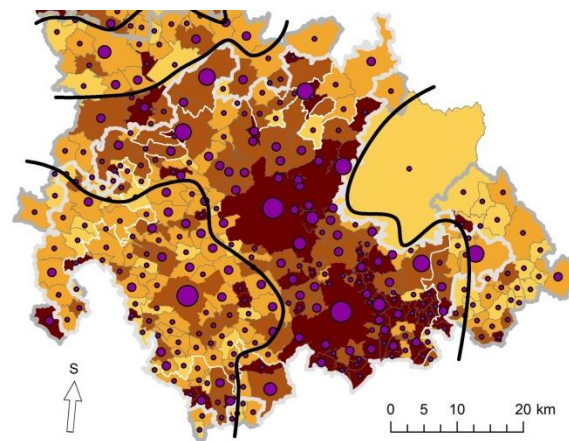
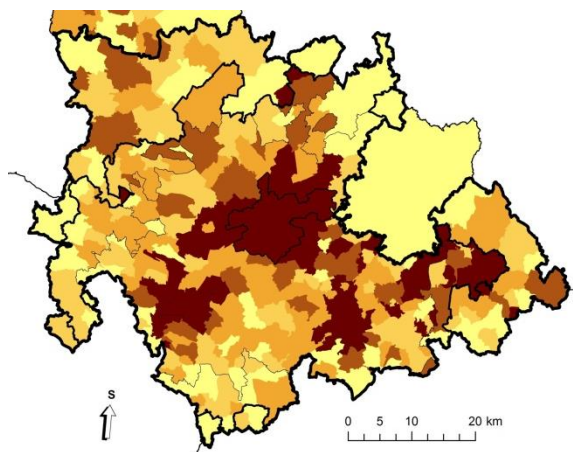
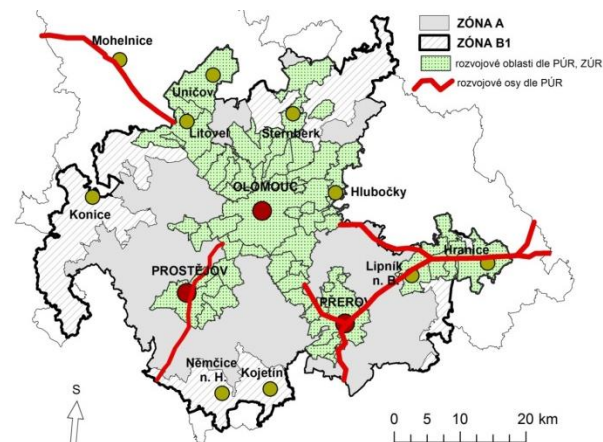
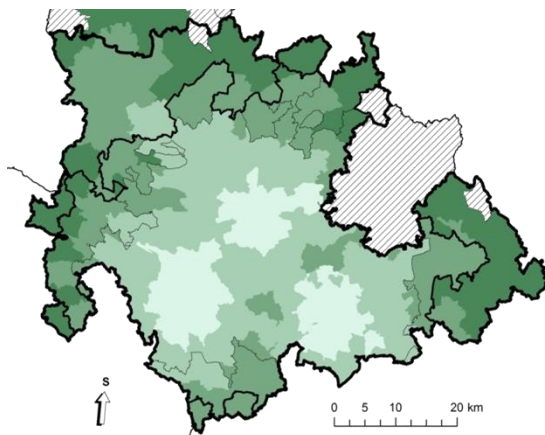
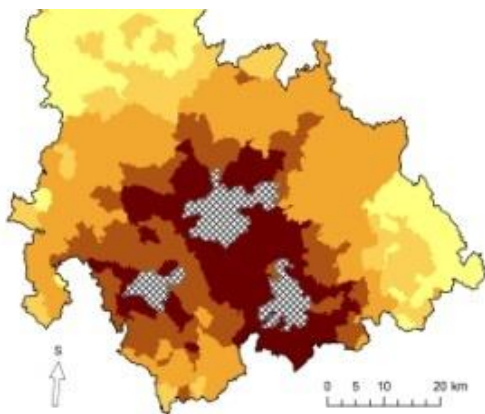
# Úvod



Příloha č. 1 k nařízení vlády č. 212/1997 Sb.

Zdroj: ÚP VÚC 1997

# Úvod



# Úvod

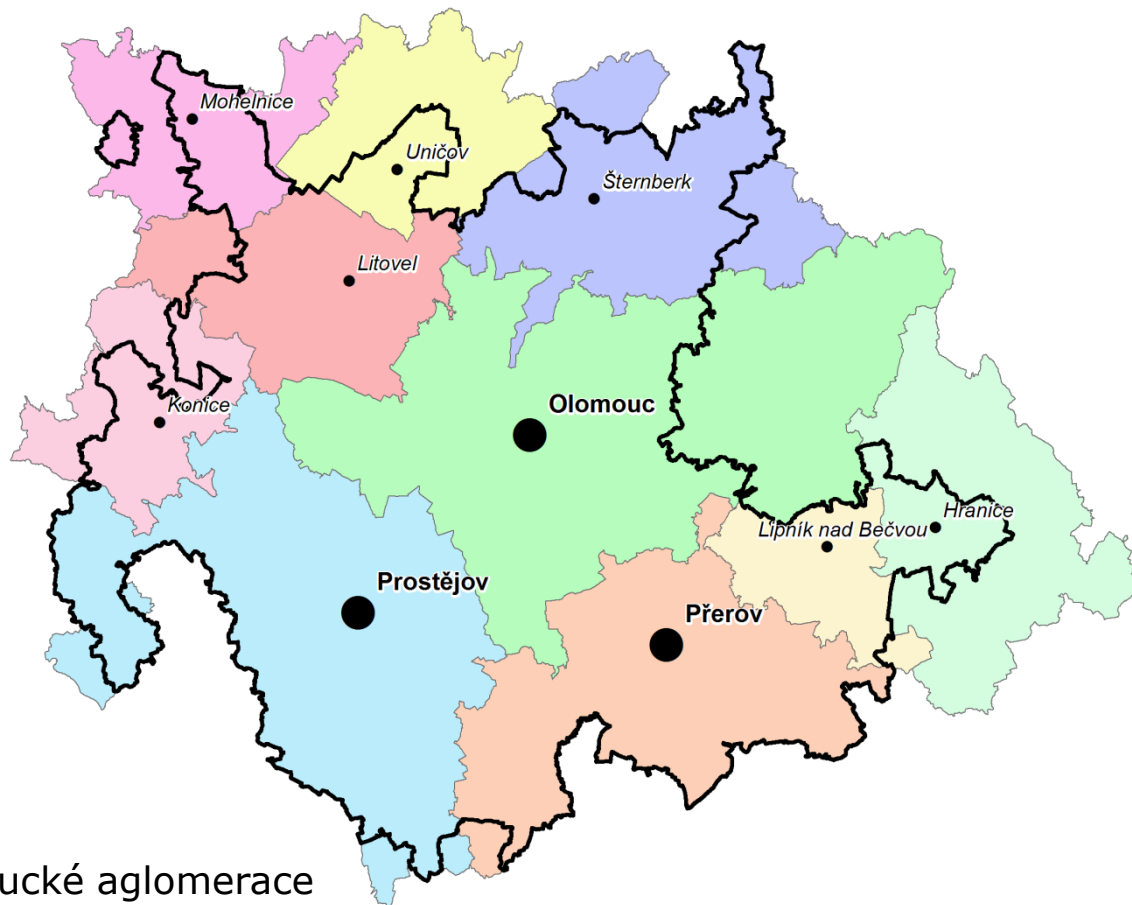
---

233 obcí celkem

10 ORP

3 statutární města

437,5 tis. obyv.

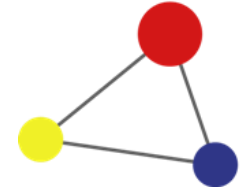


Obr.:  
Vymezené území ITI Olomoucké aglomerace

---

# Specifika Olomoucké aglomerace

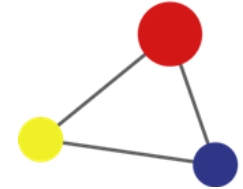
---



- ❑ Polycentrická aglomerace
  - ❑ Unikátní sídelní struktura představující velké množství malých obcí, 10 ORP a z toho 3 statutární města v poměrně těsné blízkosti
  - ❑ Poslední aglomerace zapojena do SRR na základě rozhodnutí vlády v roce 2013
    - Nutnost přípravy a vytvoření komunikačních kanálů v co nejkratší době
  - ❑ Ve srovnání s metropolitními oblastmi (např. BMO) nutnost relativně silného zapojení všech aktérů do dialogu
-

# Platformy spolupráce

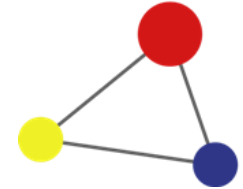
---



- Vzhledem k polycentričnosti aglomerace velký tlak na komunikaci a dialog
  - Platformy spolupráce:
    - a. ITI
      - během procesu implementace
        - jednání ŘV
        - jednání a prezentace PS
      - evaluací, komunikací (TK, sekretariát aj.)
      - příprava na období 2021-2027
    - b. MAP
    - c. VPS
-



# Platformy spolupráce - ITI



- ❑ ITI jako katalyzátor spolupráce v PO 2014-2020
- ❑ V dubnu 2013 podepsáno mezi městy Olomouc, Prostějov, Přerov Memorandum o spolupráci a společném postupu při přípravě na čerpání dotací v období EU2014+
- ❑ Komunikace probíhá formálně v rámci řídicího výboru ITI a jeho pracovních skupinách a dále na neformálních setkání primátorů/starostů
- ❑ Sekretariát nositele ITI dále aktivně a osobně komunikuje se zástupci měst ORP a s malými obcemi prostřednictvím platformy jako např. jednání MAP, ve kterých má aglomerace své zástupce

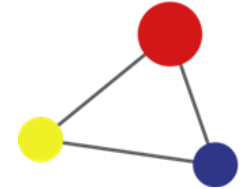
Nositel  
integrované  
strategie

Statutární města  
a města ORP

Ostatní obce

# Platformy spolupráce - ITI

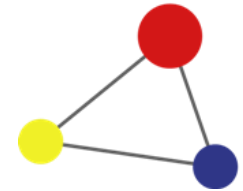
---



## Programové období 2021- 2027

- ❑ Na stejném participativním principu byly zahájeny i práce aktualizaci integrované strategie pro potřeby příštího plánovacího období EU
  - ❑ V současné době probíhá dotazníkové šetření, které se zabývá i otázkami na pohled starostů obcí v aglomeraci na metropolitní spolupráci a jejich povědomí o tomto termínu
  - ❑ Snaha rozšířit povědomí o možnostech metropolitní spolupráce i do menších obcí aglomerace
  - ❑ V příštím PO dojde ke zvýšení tlaku na realizaci projektů v účinném partnerství (např. realizace podobných aktivit v několika městech – školství, energetické úspory, bezpečnost, doprava aj.)
-

# Platformy spolupráce – Přínosy a hrozby



## □ Přínosy:

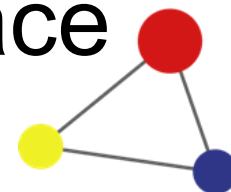
- Možnost realizace síťových projektů zaměřených na překážky společné pro celou aglomeraci (např. plošné zkvalitnění vzdělávací infrastruktury)
- Díky spolupráci je možné podporovat významné projekty zásadních stakeholderů i mimo katastr města samotného (např. vznik Českého optického klastru)
- Kvalitnější spolupráce s klíčovými stakeholdery a krajem při rozvoji regionu
- Vzhledem k postupnému snižování množství prostředků z EU je **metropolitní spolupráce nutností pro efektivní rozvoj měst a regionů**

## □ Hrozby:

- Motivace ke spolupráci v případě absence nástroje jako je ITI (bude síťování v území probíhat i bez finančního motivu?)
- Absence zakotvení metropolí/aglomerací v zákonu o podpoře regionálního rozvoje (popř. v jiném právním dokumentu)
- Vliv jednotného vymezení území aglomerací na již vybudované vazby a specifika území

# Budoucnost metropolitní spolupráce v Olomoucké aglomeraci

---



- ❑ Zvýšení intenzity komunikace a další rozvoj kontaktů s okolními obcemi
  - ❑ Nutnost uvažovat o rozvoji města a regionu v širším kontextu
  - ❑ Lék na pohled „zájem končí koncem katastru“
  - ❑ Otevřené komunikační kanály umožňují rychlý přenos dobré praxe mezi městy aglomerace
  - ❑ Spolupráce na mezinárodních projektech (učení se, sdílení dobré praxe)
-