

Úřad práce České republiky

Co všechno nevíte o Úřadu práce

Úřad práce České republiky byl zřízen zákonem č. 73/2011 Sb., o Úřadu práce České republiky a o změně souvisejících zákonů, ve znění pozdějších předpisů, který nabyl účinnosti dnem 1. dubna 2011.

Simona Davidová

Do roku 1990 se zaměstnaností zabývaly příslušné odbory tehdejších okresních národních výborů, pak přijalo předsednictvo České národní rady zákonné opatření č. 306/1990 Sb., o zřízení úřadů práce. Následně byl v prosinci téhož roku přijat zákon o zaměstnanosti, zákon č. 1/1991 Sb., který nabyl účinnosti dnem 1. února 1992. V roce 1990 byste na území republiky našli 76 úřadů práce, po vzniku okresu Jeseník (1996) se jejich počet rozšířil na konečných 77 úřadů. Zabezpečovaly tehdy především takzvanou zaměstnanost. V následném desetiletí (2004) přešla na úřad práce agenda zpracování a výplat dávek Státní sociální podpory a byl přijat v pořadí již druhý zákon o zaměstnanosti (č. 435/2004 Sb). V úvodu tohoto textu již zmíněný Úřad práce České republiky zabezpečuje od 1. ledna 2012 veškeré agendy, jak je známe dnes.

Je účetní jednotkou se sídlem v Praze řízenou Ministerstvem práce a sociálních věcí jako nadřízeným správním úřadem. Organizační struktura člení úřad na generální ředitelství a čtrnáct krajských poboček. Jejich součástí jsou jednotlivá kontaktní pracoviště, přičemž obvody působení jednotlivých krajských poboček jsou shodné s územím krajů.

Úřad práce plní úkoly jak na úseku zaměstnanosti, tak při ochraně zaměstnanců při platební neschopnosti zaměstnavatele. V rozsahu a za podmínek stanovených jednotlivými zvláštními právními předpisy vyplácí dávky státní sociální podpory, dávky pro osoby se zdravotním postižením, dávky péčovské péče, příspěvek na péči, pomoc v hmotné nouzi a koná inspekci poskytování sociálně-právní ochrany. Mezi základní hmotné právní předpisy upravující činnost úřadu mimo jiné patří zákony o zaměstnanosti, o ochraně zaměstnanců při platební neschopnosti zaměstnavatele, o sociálně-právní ochraně dětí, o státní sociální podpoře, o poskytování dávek osobám se zdravotním postižením, o sociálních službách a o pomoci v hmotné nouzi.

Úřad práce ovšem plní i další úkoly uložené mu zvláštními právními předpisy. Při své činnosti je povinen postupovat rovněž v souladu se zákony o svobodném přístupu k informacím, o ochraně osobních údajů, o majetku České republiky, o účetnictví a o elektronických komunikacích.

Zaměstnanost, ochrana zaměstnanců a dětí

Úřad práce na úseku zaměstnanosti mimo jiné zprostředkovává žadatelům zaměstnání, poskytuje jim základní,

speciální, individuální či skupinové poradenství. V rámci takzvané pasivní politiky zaměstnanosti vyplácí uchazečům o zaměstnání podporu v nezaměstnanosti a případně podporu při rekvalifikaci. Dále vyplácí kompenzaci, zabezpečuje zaměstnávání osob se zdravotním postižením, zabývá se zaměstnáváním zaměstnanců ze zahraničí, aplikuje nástroje a opatření aktivní politiky zaměstnanosti, kterými jsou mimo jiné rekvalifikace, veřejně prospěšné práce a společensky účelná pracovní místa.

V rámci státní politiky zaměstnanosti poskytuje úřad práce zaměstnavatelům například překlenovací příspěvek, příspěvek v době částečné nezaměstnanosti, příspěvek na zapracování a příspěvek při přechodu na nový podnikatelský program. Kromě toho rovněž zabezpečuje agendu povolování výkonu umělecké, kulturní, sportovní a reklamní činnosti dítěte a částečně vykonává kontrolní činnost, to vše za podmínek a v rozsahu stanoveném zákonem o zaměstnanosti.

Na úseku ochrany zaměstnanců při platební neschopnosti zaměstnavatele úřad práce postupuje v souladu se stejnojmenným zákonem, který stanoví, že zaměstnanec má za určitých okolností právo na uspokojení splatných mzdových nároků nevyplacených mu jeho zaměstnavatelem, který je v platební neschopnosti. Zaměstnanec může v případě, kdy je na zaměstnavatele příslušným soudem zveřejněn insolvenční návrh, požádat o uspokojení svých mzdových nároků úřad práce, o nároku rozhoduje ve správním řízení jeho místně příslušná krajská pobočka. Pro uplatnění mzdových nároků platí lhůty stanovené zákonem. Mzdové nároky může zaměstnanec uplatnit nejvýše v rozsahu odpovídajícím splatným mzdovým nárokům za tři kalendářní měsíce takzvaného rozhodného období. Zákon rovněž stanoví určité limity, například celková výše mzdových nároků vyplacených jednomu zaměstnanci včetně doplatku nesmí překročit za jeden měsíc jedenapůlnásobek rozhodné částky. Rozhodnou částku vyhláší a zveřejňuje Ministerstvo práce a sociálních věcí ve Sbírce zákonů vždy s účinností od 1. května kalendářního roku na dobu následujících dvanácti kalendářních měsíců, a to ve výši průměrné mzdy v národním hospodářství za předchozí kalendářní rok. Při činnosti podle tohoto zákona vychází úřad práce a jeho oprávněné úřední osoby z rozhodné částky platné v den vyhlášení moratoria před zahájením insolvenčního řízení nebo v den podání insolvenčního návrhu.

Zákon o sociálně-právní ochraně dětí v platném znění rozumí touto ochranou zejména ochranu práva dítěte (nezletilé osoby, za určitých podmínek také emancipované nezletilé osoby) na příznivý vývoj a řádnou výchovu, ochranu oprávněných zájmů dítěte, včetně ochrany jeho jmění, působení směřující k obnovení narušených funkcí rodiny, zabezpečení náhradního rodinného prostředí pro dítě, které nemůže být trvale nebo dočasně vychováváno ve vlastní rodině. Tento zákon zřídil Úřad pro mezinárodněprávní

ochranu dětí se sídlem v Brně, který je správním úřadem s celostátní působností a je podřízený Ministerstvu práce a sociálních věcí. Sociálně-právní ochranu dětí zajišťují příslušné orgány, jimiž jsou krajské úřady, obecní úřady obcí s rozšířenou působností, obecní úřady a újezdni úřady, Ministerstvo práce a sociálních věcí, Úřad pro mezinárodní ochranu dětí a úřad práce (jeho krajské pobočky, včetně pobočky pro hlavní město Prahu). Tuto ochranu dále zajišťují obce a kraje v samostatné působnosti, komise pro sociálně-právní ochranu dětí, další právnické a fyzické osoby, jsou-li výkonem této ochrany pověřeny. Předním hlediskem ochrany je zájem a blaho dítěte, ochrana rodičovství a rodiny a vzájemné právo rodičů a dětí na rodičovskou výchovu a péči. Přitom se přihlíží i k širšímu sociálnímu prostředí dítěte. Úřad práce v této agendě vyplácí dávky péčovské péče, kterými jsou příspěvek na úhradu potřeb dítěte, odměna pěstouna, příspěvek při převzetí dítěte, příspěvek na zakoupení osobního motorového vozidla a příspěvek při ukončení pěstounské péče. Současně úřad práce vymáhá po biologických rodičích dětí, které byly svěřeny do pěstounské péče, pro stát výživné.

Poskytování dávek

Úřad práce je správním orgánem na úseku poskytování dávek státní sociální podpory podle zákona č. 117/1995 Sb. v platném znění, kterou se stát podílí na krytí nákladů na výživu a ostatní základní osobní potřeby dětí a rodin a poskytuje ji i při některých dalších sociálních situacích. Ve stanovených případech je tato podpora poskytována v závislosti na výši příjmu. Náklady na státní sociální podporu hradí stát. Dávky státní sociální podpory jsou dvojího druhu – dávky poskytované v závislosti na výši příjmu (jinak označované také jako dávky testované, kterými jsou přídavek na dítě, příspěvek na bydlení a porodné) a dávky ostatní (rodičovský příspěvek a pohřebné). V zákoně je podrobně upraveno, kdo, kde, jakým způsobem a za jakých podmínek může tyto dávky získat. Orgány státní sociální podpory, které vykonávají státní správu podle tohoto zákona, jsou úřad práce (jeho krajské pobočky, včetně pobočky pro hlavní město Prahu), který je správním or-

gánem I. stupně, a Ministerstvo práce a sociálních věcí, které je správním orgánem II. stupně (tedy odvolacím orgánem proti rozhodnutím vydaným úřadem práce ve správním řízení).

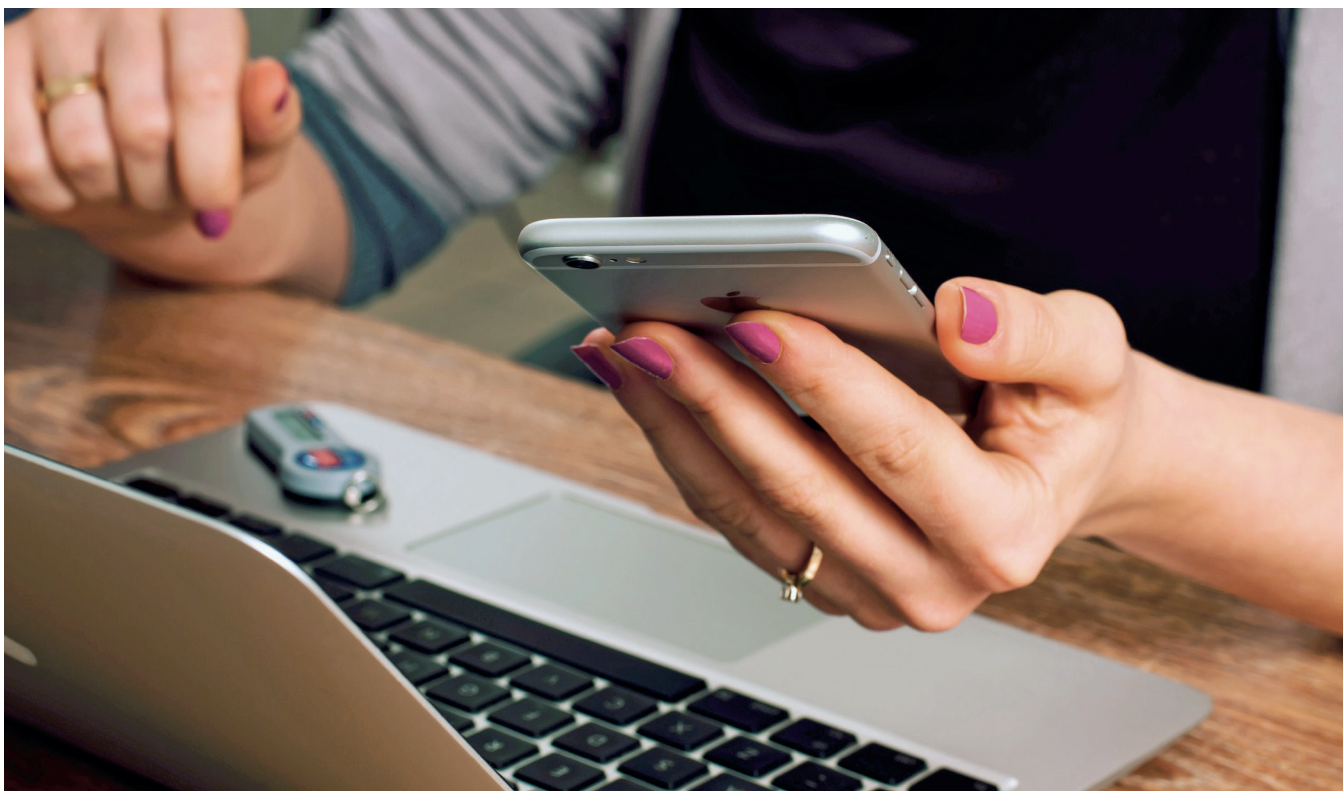
V oblasti poskytování dávek pro osoby se zdravotním postižením úřad práce postupuje podle příslušných ustanovení zákona č. 329/2011 Sb. v platném znění, který upravuje poskytování peněžitých dávek osobám se zdravotním postižením určených ke zmírnění sociálních důsledků jejich zdravotního postižení a k podpoře jejich sociálního začleňování. Osobám se zdravotním postižením se poskytuje příspěvek na mobilitu a příspěvek na zvláštní pomůcku. Zákon dále upravuje problematiku vydávání průkazů pro osoby se zdravotním

postižením. O dávkách a o průkazu osoby se zdravotním postižením rozhoduje úřad práce (jeho krajské pobočky a pobočka pro hlavní město Prahu). Krajská pobočka úřadu práce je dále příslušná k řízení o přestupcích týkajících se průkazu osoby se zdravotním postižením podle zákona č. 200/1990 Sb., o přestupcích. O odvolání proti rozhodnutím úřadu práce rozhoduje Ministerstvo práce a sociálních věcí. Pro účely nároku na příspěvek na zvláštní pomůcku se příjmem osoby nebo společně posuzovaných osob rozumí příjmy podle zákona č. 110/2006 Sb., o životním a existenčním minimu, podle téhož zákona se určuje také okruh společně posuzovaných osob. Rozhodným obdobím, za které se zjišťuje příjem, je kalendářní čtvrtletí předcházející kalendářnímu měsíci, ve kterém byla podána žádost o příspěvek na zvláštní pomůcku. Příjem se stanoví jako měsíční průměr příjmů žadatele o příspěvek na zvláštní pomůcku nebo součtu měsíčních příjmů žadatele o příspěvek na zvláštní pomůcku a osob s ním společně posuzovaných.

Poskytování služeb a pomoci

V rámci poskytování sociálních služeb úřad práce postupuje při své činnosti v souladu se zákonem č. 108/2006 Sb., který kromě jiného stanoví, že pomoc a podpora poskytnuté prostřednictvím





ILUSTRACÍ FOT: PIXABAX.COM 2x

sociálních služeb musí zachovávat lidskou důstojnost fyzických osob. Pomoc musí vycházet z individuálně určených potřeb těchto osob, musí působit aktivně, podporovat rozvoj jejich samostatnosti, motivovat je k činnostem, které nevedou k dlouhodobému setrvávání nebo prohlubování nepříznivé sociální situace, a posilovat jejich sociální začleňování. Sociální služby musí být poskytovány v zájmu fyzických osob a v náležité kvalitě takovými způsoby, aby bylo vždy důsledně zajištěno dodržování lidských práv a základních svobod osob. Státní správu na tomto úseku vykonávají Ministerstvo práce a sociálních věcí, krajské úřady, obecní úřady obcí s rozšířenou působností, okresní správy sociálního zabezpečení a úřad práce (jeho krajské pobočky a pobočka pro hlavní město Prahu). Příspěvek na péči se poskytuje osobám závislým na pomoci jiné fyzické osoby a stát se jím podílí na zajištění sociálních služeb nebo jiných forem pomoci podle tohoto zákona při zvládání základních životních potřeb fyzických osob. Náklady na příspěvek se hradí ze státního rozpočtu. Zákon stanoví, kdo na příspěvek nárok má, v jaké výši a za jakých podmínek, jak a komu se vyplácí (příjemce, zvláštní příjemce), jaké jsou povinnosti žadatele o příspěvek, příjemce příspěvku a zvláštního příjemce příspěvku. O příspěvku rozhoduje krajská pobočka úřadu práce ve správním řízení. Odvolacím orgánem je Ministerstvo práce a sociálních věcí a zákon stanoví, že odvolání nemá odkladný účinek. Bližší vymezení schopností zvládat základní životní potřeby a způsob jejich hodnocení stanoví prováděcí právní předpis, kterým je v současné době vyhláška č. 505/2006 Sb.

Úřad práce v neposlední řadě plní také úkoly v oblasti poskytování pomoci v hmotné nouzi, a to v rozsahu stanoveném zákonem č. 111/2006 Sb., jenž upravuje poskytování pomoci

k zajištění základních životních podmínek fyzickým osobám, které se nacházejí v hmotné nouzi, a to prostřednictvím dávek pomoci v hmotné nouzi. Pro účely posuzování stavu hmotné nouze se příjmy a sociální a majetkové poměry žadatele posuzují společně s příjmy a sociálními a majetkovými poměry dalších osob. Okruh těchto společně posuzovaných osob se posuzuje podle zákona o životním a existenčním minimu, nestanoví-li tento zákon jinak. Dávky v systému pomoci v hmotné nouzi jsou: příspěvek na živobytí, doplatek na bydlení, mimořádná okamžitá pomoc. Příspěvek na živobytí a doplatek na bydlení jsou dávky měsíčně se opakující. Mimořádná okamžitá pomoc je dávkou jednorázovou. Náklady na tyto dávky hradí stát. Orgány pomoci v hmotné nouzi jsou úřad práce (krajské pobočky a pobočka pro hlavní město Prahu), který je správním orgánem I. stupně, a Ministerstvo práce a sociálních věcí, jež je správním orgánem II. stupně (tedy odvolacím orgánem proti rozhodnutím vydaným úřadem práce ve správním řízení).

Procesní pravidla

Úřad práce v převážné většině postupuje v souladu se správním řádem. V takových případech rozhoduje ve správním řízení v I. stupni prostřednictvím krajských poboček a generálního ředitelství. O odvolání proti rozhodnutí úřadu práce rozhoduje ve II. stupni Ministerstvo práce a sociálních věcí. Informace o tom, v jaké lhůtě, ke kterému správnímu orgánu a prostřednictvím kterého správního orgánu se případně lze odvolat nebo se jedná o rozhodnutí konečné, obsahuje poučení, které je součástí každého rozhodnutí ve věci samé. ■

JUDr. Simona Davidová je vedoucí oddělení právního Úřadu práce České republiky, krajské pobočky v Pardubicích.