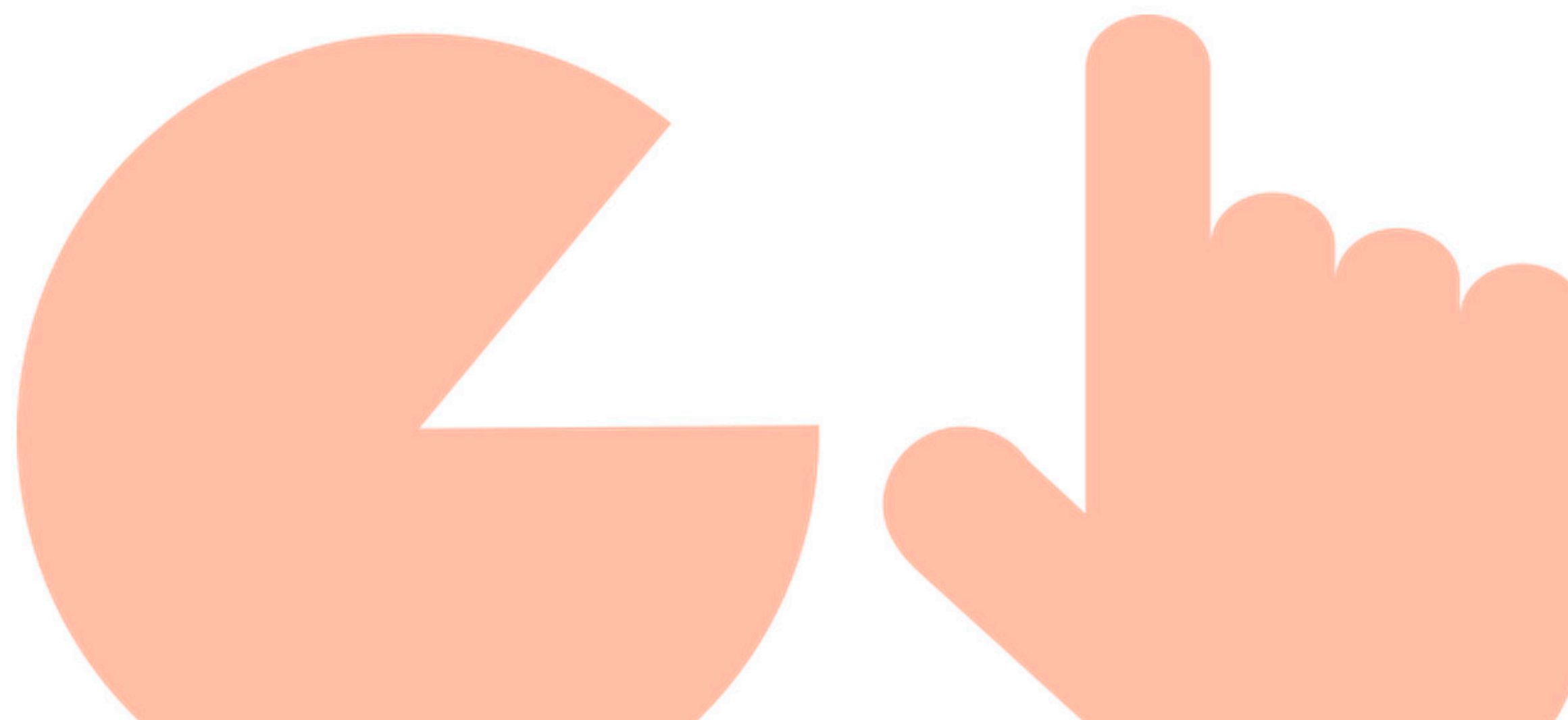
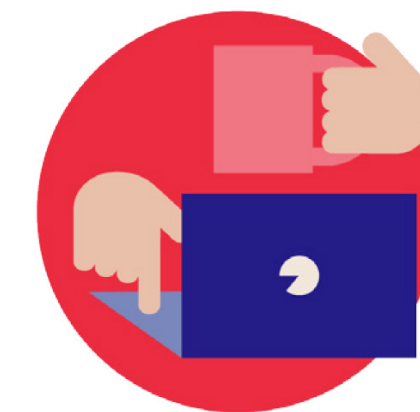
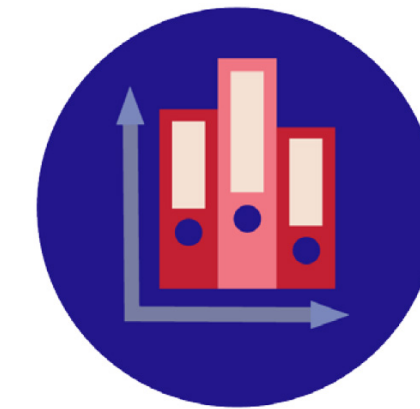


# Součinnost obcí při přípravě a provedení Sčítání 2021



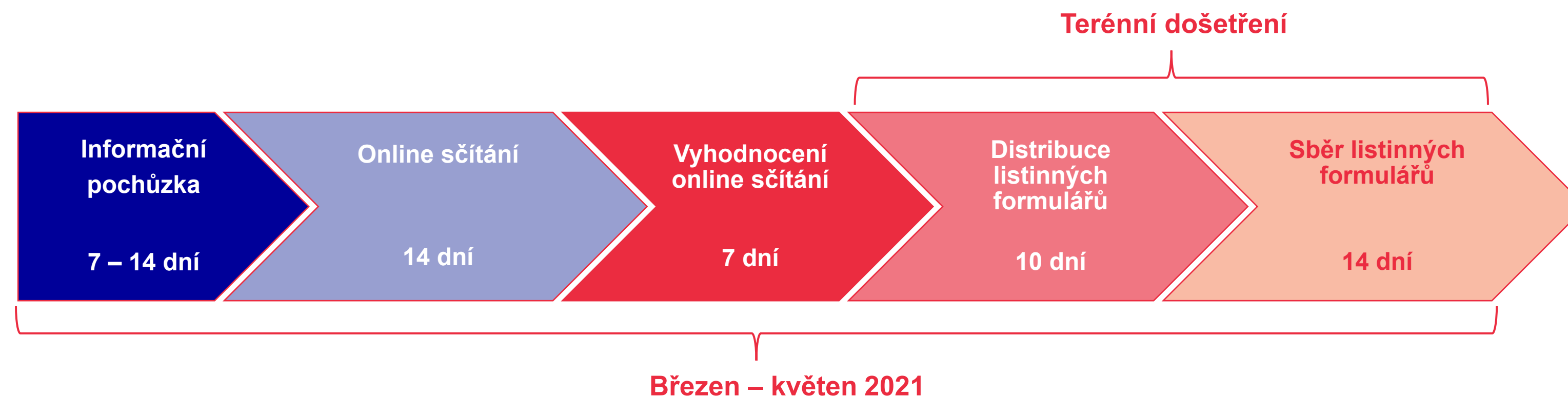
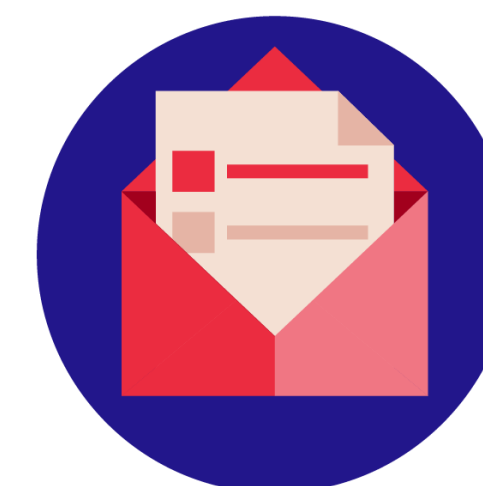
# Základní principy Sčítání 2021

- **Maximální využití dostupných údajů v registrech státní správy**
  - méně formulářů a méně otázek na formulářích
  - snížení administrativní zátěže obyvatel i územní samosprávy
- **Důraz na on-line sběr dat**
  - z pohodlí domova bez kontaktu se sčítacím komisařem
  - intuitivní formulář přístupný z počítače, tabletu i mobilu
- **Unikátní data za celou populaci dostupná pro všechny**
  - výsledky dostupné v maximálním územním detailu
  - zdarma pro každého
- **Důsledná ochrana získaných údajů**
  - zpracování pouze anonymních údajů
  - zveřejňování výsledků bez vztahu ke konkrétní osobě



# Způsob provedení Sčítání 2021

- Kombinace tradičního celoplošného šetření s maximálním využitím administrativních zdrojů dat
- Sběr dat od domácností rozdělen na 2 hlavní fáze:
  1. on-line sčítání
  2. terénní došetření
    - doručení a sběr listinných formulářů
      - prostřednictvím sčítacího komisaře
      - osobně na pobočkách ČP a ČSÚ
      - poštou



# Spolupráce s orgány územní samosprávy

- **výrazná redukce administrativní zátěže na územní samosprávu oproti sčítání 2011**
  - žádné povinnosti pro krajské úřady
  - méně úkolů a užší okruh zapojených obcí při přípravě sčítání
  - méně povinností obcí při provedení sčítání
    - zrušení účasti obcí na došetřování nesečtených obyvatel
    - zrušení povinnosti zajistit veřejné internetové připojení pro on-line sečtení
- **povinnosti a úkoly obecních úřadů vymezeny v § 14 navrhovaného zákona o Sčítání lidu, domů a bytů v roce 2021**
  - spolupráce při územní přípravě sčítání v letech 2019–2020
  - spolupráce při provedení sčítání v roce 2021
- **v rozpočtu SLDB 2021 vyhrazeny prostředky pro obce ve výši 33 mil. Kč**
  - poskytovány na vybrané úkoly formou neinvestiční účelové dotace



# Probíhající součinnost obcí



# Spolupráce při ověřování referenčních údajů RÚIAN za budovy a adresy

- účel spolupráce: zkompletování a zpřesnění evidence a identifikace budov a jejich adres pro řádné a úplné provedení sčítání
- období realizace: květen 2019 – dosud
- ČSÚ oslovil dopisem primátory a starosty všech vybraných obcí v květnu/červnu 2019 a v listopadu 2019
- žádost o ověření a opravu nekonzistentních a doplnění chybějících referenčních údajů za vybrané budovy a adresy
- opora v § 14 návrhu zákona o Sčítání 2021 a v § 42 až 44 zákona č. 111/2009 Sb., o základních registrech
- prodloužený termín pro zaslání výstupů zpět ČSÚ: 31. 1. 2020
- kontaktní osoba ČSÚ:  
Veronika Mecová,  
tel.: 466 743 461, e-mail: [veronika.mecova@czso.cz](mailto:veronika.mecova@czso.cz)

# Spolupráce při došetřování technickoeconomických atributů (TEA) budov

- účel spolupráce: poskytnout kvalitní datovou základnu pro 1. administrativní sčítání domů
- cílová skupina: 683 obecných stavebních úřadů
- období realizace: červenec 2019 – červen 2020
- ČSÚ oslovil dopisem tajemníky všech vybraných obcí s působností obecného stavebního úřadu
- žádost o ověření a opravu nekonzistentních a doplnění chybějících TEA za vybrané budovy
- využití dostupné dokumentace staveb v archivech stavebních úřadů bez oslovování vlastníků
- opora v § 14 návrhu zákona o Sčítání 2021 a v § 42 zákona č. 111/2009 Sb., o základních registrech
- možnost čerpání účelové dotace na související výdaje
- spolupráce zajišťována a koordinována ČSÚ, ČÚZK, MMR, MF a kraji
- termín pro zaslání výstupů: 30. 6. 2020
- kontaktní osoby ČSÚ: metodici územní přípravy SLDB na krajských správách ČSÚ

# Spolupráce při harmonizaci hranic a popisu základních sídelních jednotek

- účel spolupráce: zkvalitnění výsledků sčítání v nejnižším územním detailu
- cílová skupina: všechny ORP s výjimkou krajských měst (osloveny již loni)
- období realizace: březen – květen 2020
- ČSÚ oslovil na konci února dopisem primátory a starosty všech vybraných ORP
- žádost o vyjádření k existenci, vymezení a názvosloví základních sídelních jednotek v jejich správním obvodu
- opora v § 14 návrhu zákona o Sčítání 2021
- možnost čerpání účelové dotace na související výdaje
- termín pro zaslání výstupů zpět ČSÚ: 31. 5. 2020
- kontaktní osoba ČSÚ:

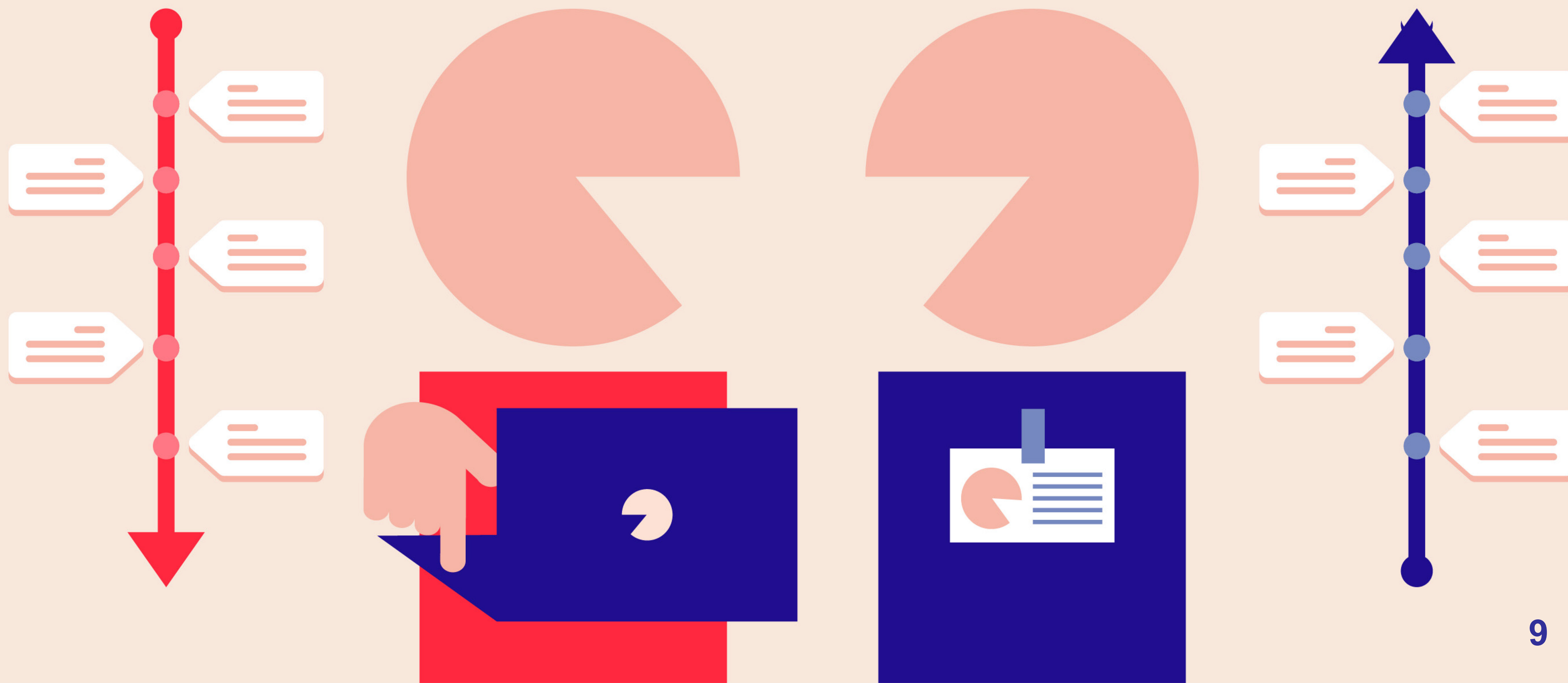
Ing. Markéta Kohlová,

tel.: 466 743 442, e-mail: [marketa.kohlova@czso.cz](mailto:marketa.kohlova@czso.cz)



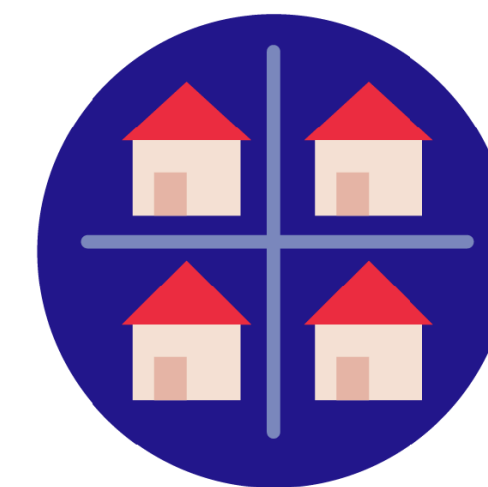


# Plánovaná součinnost obcí



# Spolupráce při doplňování údajů za bytové domy a byty ve vlastnictví obce

- účel spolupráce: usnadnit domácnostem a sčítacím komisařům identifikaci bytů v bytových domech
- cílová skupina: obce a městské části/obvody vlastníci bytové domy s byty nezapsanými v katastru nemovitostí
- období realizace: červen – říjen 2020
- ČSÚ osloví vybrané obce a MČ/MO dopisem s odkazem a přihlašovacími údaji do webového formuláře
- žádost o vyplnění interaktivního webového formuláře za vlastněné bytové domy a byty v nich
  - ověření technickoekonomických atributů bytového domu (počet bytů a podlaží, materiál nosných zdí, období výstavby)
  - doplnění identifikačních údajů všech bytů v domě (podlaží a číslo bytu)



# Spolupráce při zveřejnění standardních informací o sčítání pro obyvatele během sběru dat

- účel spolupráce: zajistit základní informovanost obyvatel obcí o sčítání na jejich území
- cílová skupina: všechny obce
- období realizace: březen – květen 2021
- ČSÚ zašle všem obecním úřadům tyto podklady ke zveřejnění:
  - oznámení o sčítání
  - seznam a vymezení sčítacích obvodů
  - jména a čísla průkazu sčítacích komisařů
  - adresy a kontaktní údaje kontaktních míst ČSÚ a ČP
- zveřejnění informací se uskutečňuje způsobem v místě obvyklým



# Spolupráce při zajištění doprovodu sčítacím komisařům během sběru dat ve specifických objektech či lokalitách

- účel spolupráce: zajistit bezproblémový průběh sčítání v objektech či lokalitách s očekávaným méně vstřícným postojem jejich obyvatel ke sčítání
- cílová skupina: vybrané obce s identifikovanými specifickými, problematickými objekty či lokalitami
- příklady specifických objektů/lokalit:
  - sociálně vyloučené lokality
  - ubytovny pro zahraniční pracovníky
  - lokality s koncentrací příslušníků národnostní menšiny
- období realizace: březen – květen 2021
- ČSÚ požádá vybrané obce o upřesnění a zajištění vhodného typu doprovodu:
  - terénní sociální pracovníci obce
  - zástupci národnostní menšiny
  - asistenti prevence kriminality
  - příslušníci obecní či městské policie
- možnost čerpání účelové dotace na zajištění doprovodu





**Děkujeme za vstřícnou spolupráci  
při Sčítání 2021.**

