

Aktualizovaná Koncepce integrace cizinců Společné soužití

USNESENÍ

VLÁDY ČESKÉ REPUBLIKY

ze dne 9. února 2011 č. 99

k aktualizované Koncepci integrace cizinců na území České republiky
a k návrhu dalšího postupu v roce 2011

Obsah:

I. Usnesení vlády ČR ze dne 9. února 2011 č. 99 k aktualizované Koncepci integrace cizinců na území České republiky a k návrhu dalšího postupu v roce 2011	1
II. Předkládací zpráva	4
III. Aktualizovaná KIC na území České republiky a k návrh dalšího postupu v roce 2011	5
Kapitola 1. Analýza aktuální situace v oblasti integrace cizinců na území České republiky	5
Část 1. Analýza struktury cizinecké populace s ohledem na potřeby integrace.....	5
A. Úvod.....	5
B. Vyhodnocení jednotlivých ukazatelů integrace	5
1. Pobyť na území České republiky	5
2. Získávání českého občanství.....	7
3. Trh práce a ekonomické aktivity cizinců	7
4. Sociální dávky.....	9
5. Vzdělávání	9
C. Shrnutí.....	10
Část 2. Analýza problémů v oblasti integrace cizinců.....	11
1. Úvod.....	11
2. Znalost českého jazyka a přístup ke vzdělání	11
3. Informovanost cizinců a orientace cizince ve společnosti	12
4. Přístup cizinců ke zdravotní péči	13
5. Přístup na trh práce	14
6. Vzájemné soužití mezi komunitami.....	14
7. Koordinace realizace politiky integrace.....	14
8. Integrace na regionální a lokální úrovni	15
9. Nevládní organizace a občanská společnost	15
10. Financování integrace cizinců v České republice.....	16
Kapitola 2. Aktualizovaná Koncepce integrace cizinců – Společné soužití.....	17
1. Úvod.....	17
2. Cíle integrační politiky.....	17
3. Cílová skupina integračních opatření.....	18
4. Adaptačně - integrační kurzy (socio-kulturní orientace ve společnosti).....	19
5. Znalost českého jazyka	19
6. Informovanost cizinců.....	20
7. Integrační politika na regionální a lokální úrovni	20
8. účast cizinců na veřejném a politickém životě.....	21
9. Role majoritní společnosti	21
10. Financování integrace	21
11. Informování vlády České republiky o realizaci Koncepce integrace cizinců.....	22
Kapitola 3. Postup při realizaci aktualizované KIC – Společné soužití v roce 2011	23
1. Úvod.....	23
2. Cílová skupina integrace.....	23
3. Priority integrace cizinců	24
Znalost českého jazyka cizinců.....	24
Ekonomická soběstačnost.....	25
Orientace cizince ve společnosti.....	26
Vzájemné vztahy cizinců a majoritní společnosti.....	27
4. Integrace na lokální a regionální úrovni	28
5. Další opatření k podpoře integrace cizinců.....	28
6. Statistika.....	29
7. Koordinace.....	29
8. Financování integrace cizinců.....	30

V Praze dne 27.1.2011

PRO SCHŮZI VLÁDY

Věc: Aktualizovaná Koncepce integrace cizinců na území České republiky a návrh dalšího postupu v roce 2011

Důvod předložení materiálu:

Plnění úkolu uloženého ministru vnitra usnesením vlády České republiky č. 224 ze dne 22. března 2010 ke Zprávě o realizaci Koncepce integrace cizinců v roce 2009.

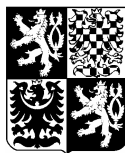
Obsah:

- I. Návrh usnesení
- II. Předkládací zpráva
- III. Aktualizovaná Koncepce integrace cizinců na území České republiky a návrh dalšího postupu v roce 2011
- IV. Vyhodnocení připomínkového řízení

Předkládá:

Mgr. Radek John
ministr vnitra

VLÁDA ČESKÉ REPUBLIKY



USNESENÍ

VLÁDY ČESKÉ REPUBLIKY

ze dne 9. února 2011 č. 99

k aktualizované Koncepti integrace cizinců na území České republiky
a k návrhu dalšího postupu v roce 2011

Vláda

I. schvaluje

1. aktualizovanou Koncepti integrace cizinců - Společné soužití, obsaženou v kapitole 2. části III materiálu č.j. 86/11 (dále jen „aktualizovaná Koncepce“),

2. Postup při realizaci aktualizované Koncepce, obsažený v kapitole 3. části III materiálu č.j. 86/11 (dále jen „Postup“),

3. převedení finančních prostředků ve výši 10 000 tis. Kč ze státního rozpočtu České republiky na rok 2011, rozpočtové kapitoly Ministerstva vnitra, položky Prostředky na integraci cizinců, do rozpočtových kapitol takto:

a) Ministerstvo vnitra	7 700 tis. Kč
b) Ministerstvo školství, mládeže a tělovýchovy	1 500 tis. Kč
c) Ministerstvo pro místní rozvoj	400 tis. Kč
d) Ministerstvo kultury	150 tis. Kč
e) Český statistický úřad	250 tis. Kč

4. použití finančních prostředků převedených do rozpočtové kapitoly Ministerstva vnitra podle bodu I/3 tohoto usnesení na realizaci opatření podporujících integraci cizinců v České republice;

II. bere na vědomí Analýzu aktuální situace v oblasti integrace cizinců na území České republiky obsaženou v kapitole 1. části III materiálu č.j. 86/11;

III. ukládá

1. místopředsedovi vlády a ministru vnitra

a) zajišťovat koordinaci ministerstev a všech dalších subjektů zapojených do realizace aktualizované Koncepce,

b) použít finanční prostředky převedené do rozpočtové kapitoly Ministerstva vnitra na realizaci opatření podporujících integraci cizinců v České republice a realizovat převody finančních prostředků k tomu určených,

c) zajistit realizaci a koordinaci Postupu,

d) realizovat v rámci své působnosti úkoly uvedené v Postupu,

e) zpracovat a vládě do 15. prosince 2011 předložit návrh postupu při realizaci koncepce integrace cizinců v roce 2012,

f) zpracovat a vládě do 30. června 2011 předložit Zprávu o realizaci Koncepce integrace cizinců v roce 2010 jako součást Zprávy o situaci v oblasti migrace a integrace cizinců na území České republiky v roce 2010,

g) zajistit zveřejnění tohoto usnesení ve Věstníku vlády pro orgány krajů a orgány obcí,

2. 1. místopředsedovi vlády a ministru zahraničních věcí a ministrům kultury, práce a sociálních věcí, průmyslu a obchodu, pro místní rozvoj, školství, mládeže a tělovýchovy a zdravotnictví

a) průběžně spolupracovat s místopředsedou vlády a ministrem vnitra při plnění úkolů uvedených v bodě III/1 tohoto usnesení,

b) průběžně realizovat v rámci své působnosti úkoly uvedené v Postupu,

c) zaslat místopředsedovi vlády a ministru vnitra

ca) do 30. září 2011 informaci o projektech vybraných na podporu integrace cizinců v roce 2011 z národních i evropských zdrojů a záměry integračních opatření na rok 2012,

cb) do 15. února 2012 informaci o plnění úkolů uvedených v bodě III/2b tohoto usnesení;

3. ministru zdravotnictví a místopředsedovi vlády a ministru vnitra do 31. prosince 2011 předložit vládě návrh komplexního řešení přístupu cizinců ke zdravotní péči,

4. předsedkyni Českého statistického úřadu realizovat v rámci své působnosti úkoly uvedené v Postupu,

5. místopředsedovi vlády a ministru vnitra a ministru práce a sociálních věcí průběžně aktualizovat společně spravovanou webovou stránku www.cizinci.cz určenou pracovníkům státní správy a samosprávy i dalším aktérům realizace integrace cizinců;

IV. **vyzývá** předsedu Akademie věd České republiky, hejtmany, primátora hlavního města Prahy, primátory statutárních měst, představitele Asociace krajů a Svazu měst a obcí České republiky, starosty obcí s rozšířenou působností, sociální partnery Rady hospodářské a sociální dohody České republiky a představitele nestátních neziskových organizací a účelových zařízení církví ke spolupráci při realizaci postupů a úkolů uvedených v Postupu.

Provedou:

1. místopředseda vlády a
ministr zahraničních věcí,
místopředseda vlády a ministr vnitra,
ministři kultury, práce a sociálních věcí,
pro místní rozvoj, průmyslu a obchodu,
školství, mládeže a tělovýchovy, zdravotnictví,
předsedkyně Českého statistického úřadu

Na vědomí:

hejtmani,
primátor hlavního města Prahy,
primátoři statutárních měst,
předseda Akademie věd
České republiky

Předseda vlády
RNDr. Petr Nečas, v. r.

II. Předkládací zpráva

Usnesením vlády č. 224 ze dne 22. března 2010 ke Zprávě o realizaci Koncepce integrace cizinců v roce 2009 bylo v bodě III./1. písm. e) uloženo ministru vnitra zpracovat a vládě do 31. ledna 2011 předložit návrh aktualizované Koncepce integrace cizinců na území České republiky s návrhem na další postup.

Ministerstvo vnitra zpracovalo materiál „Aktualizovaná Koncepce integrace cizinců na území České republiky a návrh dalšího postupu v roce 2011“ v souladu s výše uvedeným usnesením vlády a s využitím podkladových materiálů příslušných ministerstev a dalších institucí a organizací, které participují na realizaci Koncepce integrace cizinců (dále jen „KIC“).

Materiál obsahuje tři kapitoly. Kapitola 1. je „*Analýza aktuální situace v oblasti integrace cizinců*“, která se zaměřuje na detailnější popis populace cizinců pobývajících na území České republiky s ohledem na potřeby integrace cizinců a formulování integračních opatření.

Kapitolou 2. je „*Aktualizovaná Koncepce integrace cizinců – Společné soužití*“, která definuje postup České republiky v oblasti integrace cizinců. Budoucí aktivity by měly zohlednit vývoj, nové trendy a aktuální potřeby, které Česká republika v souvislosti s integrací cizinců i cizineckou problematikou obecně zaznamenává.

V kapitole 3. „*Postup při realizaci aktualizované Koncepce integrace cizinců v roce 2011*“ jsou navrhována konkrétní opatření, kterými příslušné rezorty odpovědné za realizaci integrační politiky v průběhu roku 2011 podpoří úspěšnou integraci cizinců v České republice. Postup vychází z analýzy aktuální situace a problémů identifikovaných v oblasti integrace cizinců a konkrétně rozpracovává záměry politiky integrace cizinců definované v Aktualizované koncepci integrace cizinců – Společné soužití.

V rámci předkládaného materiálu je používán pojem cizinec, přičemž pod tento pojem jsou zahrnováni jak muži-cizinci, tak ženy-cizinky. Materiál nebude mít negativní dopady na životní ani podnikatelské prostředí. Cílovou skupinou integrace cizinců v ČR jsou legálně pobývající občané třetích zemí (tj. mimo země EU), kteří nejsou žadateli ani poživateli mezinárodní ochrany, a ve výjimečných případech také občané EU.

Předložený materiál byl dne 28. prosince 2010 rozeslán do meziposlaneckého připomínkového řízení (pod č.j. MV-111082-7 /OAM-2010) se lhůtou pro sdělení připomínek do 10 pracovních dnů ode dne vložení materiálu do elektronické knihovny eKLEP, tj. do 10. ledna 2011.

Materiál je předkládán bez rozporu.

Vyhodnocení meziposlaneckého připomínkového řízení je obsaženo v části IV. předkládaného materiálu.

Na zajištění realizace aktualizované Koncepce integrace cizinců je v roce 2011 v rozpočtu Ministerstva vnitra vyčleněna částka 10 000 tis. Kč.

III.

Kapitola 1.

Analýza aktuální situace v oblasti integrace cizinců na území České republiky

Část 1. Analýza struktury cizinecké populace s ohledem na potřeby integrace

A. ÚVOD

Analýza struktury cizinecké populace byla zpracována na základě úkolu z usnesení vlády č. 344 ze dne 10. května 2010. Jejím cílem je detailněji popsat populaci cizinců ze třetích zemí (tj. mimo země Evropské unie) pobývajících na území České republiky s ohledem na potřeby politiky integrace cizinců.

Zjištění vzešlá z analýzy byla následně využita k formulaci integračních opatření a jejich účinnému zacílení na konkrétní skupiny cizinců. Zjištění byla zohledněna při tvorbě *aktualizované Koncepce integrace cizinců – Společné soužití a Postupu při realizaci aktualizované Koncepce integrace cizinců v roce 2011 (kapitoly 2. a 3.)*.

Analýza struktury cizinecké populace se zaměřuje na cílovou skupinu integrační politiky – tj. na občany třetích zemí, kteří legálně pobývají na území České republiky (na základě povolení k trvalému pobytu nebo na vízum k pobytu nad 90 dnů, povolení k dlouhodobému pobytu a povolení k přechodnému pobytu). Cílovou skupinou integrace nejsou občané Evropské unie/Evropského hospodářského prostoru a Švýcarska; žadatelé o mezinárodní ochranu a osoby s uděleným azylem či doplňkovou ochranou.

Ke zpracování Analýzy struktury cizinecké populace byla využita statistická data z Cizineckého informačního systému Služby cizinecké policie, Českého statistického úřadu a údaje získané z projektu *Metodika hodnocení monitorovacích nástrojů integračního procesu cizinců ze třetích zemí v České republice*¹.

Struktura cizinecké populace je hodnocena ve stavu k 31. prosinci 2009.

B. VYHODNOCENÍ JEDNOTLIVÝCH UKAZATELŮ INTEGRACE

1. POBYT NA ÚZEMÍ ČESKÉ REPUBLIKY

Cílová skupina integrace cizinců k 31. prosinci 2009 čítala celkem 295 603 státních příslušníků třetích zemí (68,2% z celkového počtu 433 305 cizinců pobývajících na

¹ Projekt *Metodika hodnocení monitorovacích nástrojů integračního procesu cizinců ze třetích zemí v České republice* je realizován od roku 2009 Výzkumným ústavem práce a sociálních věcí a opakovaně získal finanční podporu z Fondu na podporu integrace cizinců ze třetích zemí. Dílčím výstupem projektu je identifikace indikátorů integrace. Indikátory integrace (ukazatele hodnocení integrace) umožňují kvantifikaci integračního procesu, jeho monitoring a vyhodnocování vývoje v oblasti integrace cizinců.

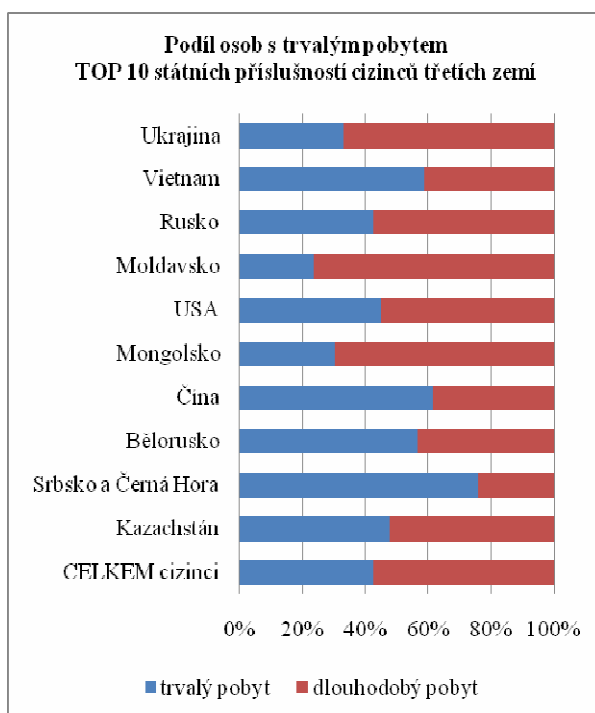
území České republiky). Jejich **podíl na celkovém obyvatelstvu České republiky dosáhl 2,8%.**

Počty cizinců ze třetích zemí legálně pobývajících v České republice dlouhodobě stoupají, od roku 2004 se téměř zdvojnásobily a k mírnému poklesu (o 0,2%) jejich počtu došlo až v druhé polovině roku 2009 v souvislosti s dopady hospodářské krize. V dlouhodobém horizontu lze očekávat, že s hospodářským růstem a obnovenou poptávkou po zahraničních pracovnících, budou počty cizinců pobývajících na území České republiky opět narůstat.

Početně nejvýznamnější skupiny cizinců ze třetích zemí se dlouhodobě nemění. Mezi nejvíce početně zastoupené státní příslušníky třetích zemí patří občané Ukrajiny (131 977), Vietnamu (61 126) a Ruska (30 393). Tyto 3 státní příslušnosti tvoří více než 3/4 osob, které jsou cílovou skupinou integrace. S výraznějším odstupem následují občané Moldavska (10 049), USA (5 941), Mongolska (5 745), Číny (5 354), Běloruska (4 427), Srbska a Černé hory (4 140) a Kazachstánu (3 933).

Většina cizinců ze třetích zemí (57,4%, 169 688 osob) v České republice pobývá přechodně (na základě dlouhodobého víza nebo povolení k pobytu). **Trvale** (na základě povolení k trvalému pobytu) **na území žije celkem 125 915 cizinců ze třetích zemí (tj. 42,6%).** Dlouhodobě se podíl cizinců ze třetích zemí trvale pobývajících v České republice zvyšuje. V roce 2007 tvořil 40,1%, v roce 2009 to bylo již 42,6%.

V rámci největších skupin cizinců ze třetích zemí je zájem o trvalé usídlení v České republice patrný zejména u občanů Srbska a Černé Hory (76,3% osob s trvalým pobytem), Číny (61,3%), Vietnamu (58,5%) a Běloruska (56,5%). Naopak přechodný pobyt převažuje u občanů Moldavska (23,6% osob s trvalým pobytem), Mongolska (30,2%) a Ukrajiny (33,1%).



Téměř 40 tisíc osob z cílové skupiny integrace má pobytový status v České republice jako rodinný příslušník občana České republiky resp. Evropské unie. 90% z těchto osob pak na konci roku 2009 mělo udělen trvalý pobyt.

Zastoupení žen mezi cizinci ze třetích zemí

Ženy představují významnou skupinu migrantů žijících v České republice. Na konci roku 2009 jejich počet dosáhl hodnoty 124 607 osob (42,2%).

Přestože podíl žen na celkovém počtu cizinců ze třetích zemí je v průběhu posledních let stabilně okolo 40%, **zastoupení žen se u jednotlivých státních příslušností poměrně výrazně liší.** Pokud bereme v úvahu státní příslušnosti, jejichž početní zastoupení přesahuje 500 osob s povoleným pobytem, tak naprosto nejvyšší zastoupení žen je u občanů Thajska (91,1%). Další státní příslušnosti s nadpolovičním podílem žen jsou Mongolsko (59,7%), Bělorusko (57,0%), Kyrgyzstán (56,3%), Kazachstán (53,9%) a Rusko (53,6%). Naopak státní příslušnosti s nejnižším podílem žen jsou Tunisko (8,5%), Alžírsko (11,1%), Uzbekistán (19,6%), Makedonie (20,9%), Indie (26,4%) a Turecko (27,8%).

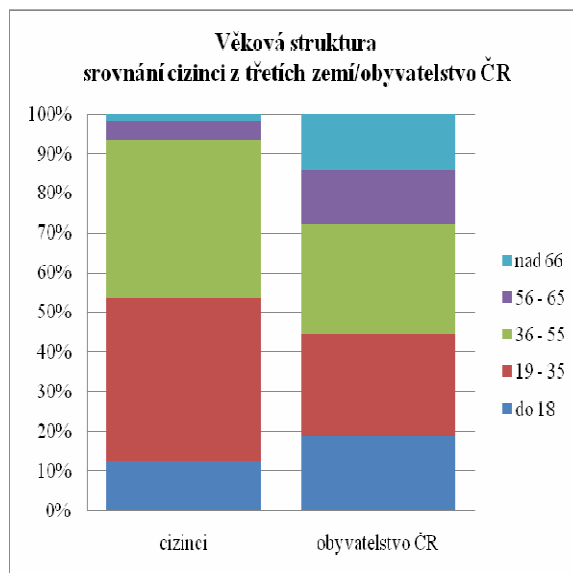
V případě nejpočetněji zastoupených státních příslušností, které nebyly zmíněny výše, zastoupení žen víceméně odpovídá úrovni celkového podílu (Ukrajina – 41,7%, Vietnam – 40,2%, Moldavsko – 36,3%, USA – 39,4%, Čína – 44,4%).

Věková struktura

Z hlediska věkové struktury mezi cizinci ze třetích zemí jednoznačně dominují dospělé osoby v produktivním věku 19 – 55 let (přes 81% z celkového počtu cizinců ze třetích zemí).

Na rozdíl od věkové struktury obyvatelstva České republiky je mezi cizinci podíl osob v post produktivním věku (nad 65 let) výrazně nižší, jejich počet nedosahuje ani 2% (5 421 osob).

Nezletilé osoby se na celkovém počtu cizinců ze třetích zemí podílejí 12,3% (36 411 osob), převažují děti povinné základní školní docházkou (více než 18 tisíc osob), děti v předškolním věku (mladší 6 let) dosahují počtu přes 12 tisíc (polovina z nich je ve věku do 2 let).



2. ZÍSKÁVÁNÍ ČESKÉHO OBČANSTVÍ

Počet cizinců ze třetích zemí, kteří se svou státní příslušností zařadí mezi občany České republiky, se pohybuje na úrovni necelého tisíce osob za rok a v dlouhodobém vývoji má tendenci se spíše snižovat. Zatímco v roce 2004 bylo uděleno 1 073 státních občanství České republiky cizincům ze třetích zemí, v roce 2007 to bylo 904, v roce 2008 celkem 864 a v roce 2009 celkem 824.

Osoby, které ročně získají občanství České republiky, představují podíl menší než 1% na počtu cizinců ze třetích zemí s trvalým pobytem.

3. TRH PRÁCE A EKONOMICKÉ AKTIVITY CIZINCŮ

Výdělečně činných cizinců ze třetích zemí (zaměstnaní cizinci a cizinci s živnostenským oprávněním) bylo k 31. prosinci 2009 **registrováno celkem 162 077**.

Mezi nejpočetnější skupiny státních příslušníků ze třetích zemí, kteří jsou výdělečně činní, patřili k 31. prosinci 2009 občané Ukrajiny (83 701, tj. 51,6%) a Vietnamu (39 260, tj. 24,2%), dále pak už s výrazně menším zastoupením občané Moldavska (7 265, tj. 4,5%), Ruska (4 980, tj. 3,1%) a Mongolska (4 493, tj. 2,8%).

Zaměstnaní cizinci

Na konci roku 2009 bylo evidováno celkem **91 394 cizinců** ze třetích zemí, kteří v České republice působili **jako zaměstnanci**². Ve srovnání s rokem 2008 se počet

² Zahrnutí cizinci z třetích zemí v postavení zaměstnanců a rovněž s postavením společníků a členů orgánů obchodních společností a družstev, pokud plní běžné úkoly pro společnost nebo družstvo.

zahraničních pracovníků ze třetích zemí v důsledku hospodářské krize snížil o 22,3%, nicméně do té doby narůstal poměrně rapidním tempem³.

Většina zahraničních pracovníků (57 360 osob, tj. 62,7%) byla k 31. prosinci 2009 zaměstnána na pozicích, které nevyžadují žádnou či jen minimální kvalifikaci⁴. Na pozicích s potřebou vysoké kvalifikace⁵ bylo zaměstnáno celkem 11 479 cizinců ze třetích zemí (12,6%).

Dle odvětví a typu zaměstnání jsou cizinci ze třetích zemí nejvíce zaměstnáni v oblasti stavebnictví (31 879, tj. 34,9%) a zpracovatelského průmyslu (20 193, tj. 22,1%). Dále následuje oblast nemovitostí, vědy a výzkumu, technické a administrativní profese (15 032). Další ekonomické činnosti nedosahují v zastoupení podílu více než 10%.

Struktura cizinců – zaměstnanců dle věku a pohlaví

Věková kategorie	Počet	% z celku	Z toho ženy	% žen
do 19 let	706	0,8%	262	37,1%
20 - 24 let	12 763	14,0%	4 437	34,8%
25 - 39 let	46 849	51,3%	17 221	36,8%
40 - 54 let	26 917	29,5%	10 296	38,3%
55 - 59 let	3 016	3,3%	1 069	35,4%
60 - 64 let	900	1,0%	286	31,8%
nad 65 let	243	0,3%	83	34,2%
Celkem	91 394	100,0%	33 654	36,8%

Více než polovina ze všech zaměstnaných cizinců ze třetích zemí je ve věku 25 – 39 let (46 849 osob), početně výrazněji zastoupena je rovněž kategorie 40 – 54 let (26 917 osob).

Podíl žen mezi pracovníky ze třetích zemí je ve srovnání s celkovým podílem žen mezi cizinci ze třetích zemí nižší a dosahuje 36,8%. Zatímco muži nejvíce pracují ve stavebnictví (42,5%), u žen je častější oblast zpracovatelského průmyslu (26,5%).

Živnostenské podnikání cizinců

Samostatně výdělečně činné osoby (živnostníci) jsou mezi cizinci ze třetích zemí výrazně početně zastoupeni. Jejich podíl na celkovém počtu výdělečně činných cizinců ze třetích zemí na konci roku 2009 tvořil **43,6% (tj. 70 683 osob)**.

Na rozdíl od cizinců - zaměstnanců, se počet osob s platným živnostenským oprávněním každoročně zvyšuje, a to výrazným tempem⁶.

Mezi podnikateli - cizinci ze třetích zemí stabilně dominují občané Vietnamu (35 590 osob k 31. prosinci 2009). Druhou nejčetněji zastoupenou skupinu tvoří státní příslušníci Ukrajiny (26 223 osob), s odstupem následovaní občany Moldavska (1 559 osob).

Zastoupení žen mezi podnikateli - cizinci ze třetích zemí (21 923 k 31. prosinci 2009) je nízké a dosahuje úrovně 31%.

³ 2004 – 35 144 zahraničních pracovníků z řad cizinců ze třetích zemí; 2007 – 94 491; 2008 – 143 450

⁴ Kategorie KZAM 9 - pomocní a nekvalifikovaní pracovníci (48 751), KZAM 8 - obsluha strojů a zařízení (8 609)

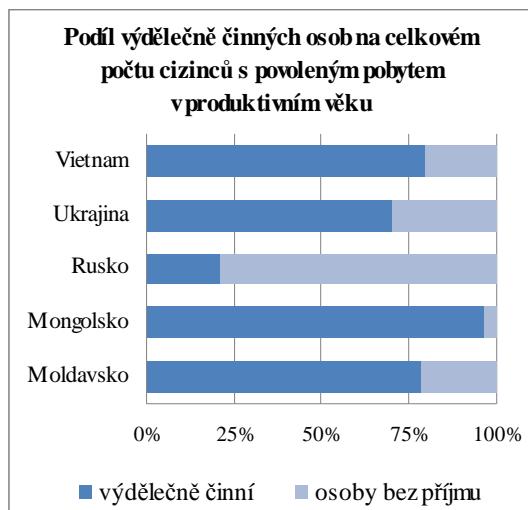
⁵ Kategorie KZAM 1 - zákonodárci, vedoucí a řídící pracovníci; KZAM 2 - vědečtí a odborní duševní pracovníci; KZAM 3 - techničtí, zdravotní a pedagogičtí pracovníci.

⁶ 2004 - 48 509 cizinců ze třetích zemí s živnostenským oprávněním, 2008 - 61 218, 2009 - 70 683.

4. SOCIÁLNÍ DÁVKY

Zatímco **podíl výdělečně činných** na celkovém počtu cizinců ze třetích zemí v roce 2008 tvořil 70,3% (204 668 osob), **v roce 2009 dosáhl již jen 54,8%**. V případě žen byl tento podíl ještě nižší (44,6%).

Ze srovnání počtu výdělečně činných s počtem osob v produktivním věku (19 - 65 let) vyplývá, že více než třetina cizinců ze třetích zemí v produktivním věku na území České republiky nevyvíjí ekonomickou činnost (cca 93 tisíc osob). Do skupiny nicméně spadají také cizinci, kteří v České republice studují (cca 9 tisíc cizinců ze třetích zemí je evidováno jako studenti vysokých škol). Mezi osobami vyvíjejícími ekonomickou činnost rovněž nejsou zahrnuti cizinci, kteří mají na území povolen pobyt jako členové obchodních společností či družstev a jejichž příjmy vznikají z činnosti těchto právnických osob (cca 50 tisíc osob s pobytem za účelem účasti v právnické osobě).



I přes poměrně vysoký počet cizinců ze třetích zemí v produktivním věku, kteří nejsou výdělečně činní, je **počet cizinců ze třetích zemí evidovaných na úřadech práce mezi uchazeči o zaměstnání⁷ velmi nízký**. K 31. prosinci 2009 bylo na úřadech práce evidováno 4 523 těchto osob, z nich pak méně než třetina (1 319 osob) pobírala podporu v nezaměstnanosti. Od roku 2007 se nicméně jedná o nárůst na více než dvojnásobnou hodnotu.

Rovněž **na čerpání sociálních dávek⁸ se cizinci ze třetích zemí podílejí minimálně**. V roce 2009 jejich podíl na celkovém počtu dávek dosáhl pouze 0,6% (**10 775 dávek**). Vývoj v oblasti čerpání sociálních dávek cizinci ze třetích zemí má nicméně jednoznačně rostoucí tendenci, a to jak v počtu vyplacených sociálních dávek, tak v objemu vyplacených peněz. Mezi roky 2007 a 2009 se počet vyplacených dávek zvýšil o jednu třetinu, objem vyplacených peněz pak vzrostl téměř o polovinu (v roce 2009 bylo cizincům ze třetích zemí na sociálních dávkách vyplaceno celkem 37,8 mil. Kč).

5. VZDĚLÁVÁNÍ

S celkovým nárůstem počtu cizinců ze třetích zemí **pozvolna stoupá i počet žáků a studentů** z jejich řad v českých školách. Tempo růstu je však ve srovnání s tempem růstu celkového počtu cizinců ze třetích zemí poloviční. Za posledních 5 let (mezi školními roky 2005/2006 a 2009/2010) se počet studentů/žáků ze třetích zemí zvýšil o 39,1% (z 20 309 na 28 243), celkový počet cizinců ze třetích zemí pobývajících v České republice pak mezi roky 2004 a 2009 vzrostl o 77,7%.

Vývoj počtu cizinců ze třetích zemí na jednotlivých stupních vzdělávacího systému se nicméně výrazně liší. Zatímco počet žáků základních škol od roku 2005 vzrostl pouze minimálně (z 9 386 žáků ve školním roce 2005/2006 na 10 053 žáků ve školním roce

⁷ Jedná se o expertní odhad získaný rozdílem celkového počtu uchazečů o zaměstnání a počtu uchazečů o zaměstnání z řad občanů České republiky, Evropské unie/Evropského hospodářského prostoru a Švýcarska.

⁸ Jedná se o souhrn dávek státní sociální podpory, dávek pomoci v hmotné nouzi a příspěvků na péči.

2009/2010), tak počet cizinců ze třetích zemí studujících vysokou školu se téměř zdvojnásobil (z 4 683 na 9 096 studentů). Výrazný nárůst počtu studentů byl zaznamenán rovněž na středních školách (z 3 684 na 6 024). V případě mateřských škol se počet dětí z řad cizinců ze třetích zemí od roku 2005 významně nezměnil (z 2 461 na 2 923).

C. SHRnutí

Počet cizinců ze třetích zemí, kterým byl udělen pobyt na území České republiky, se stabilně zvyšuje. S výjimkou období hospodářské krize, kdy došlo k dočasné stagnaci, se počty nově příchozích každoročně pohybují v řádech desetitisíců. **Nově příchozí tak z hlediska integrace představují nezanedbatelnou skupinu.**

Postupně se **zvyšuje počet osob, které se rozhodly k trvalému usídlení v České republice** (jejich podíl dosahuje 43% z celkového počtu cizinců ze třetích zemí).

Tři čtvrtiny osob, jež tvoří cílovou skupinu integračních opatření, představují státní příslušníci tří zemí: Ukrajiny, Vietnamu a Ruské federace. 40 tisíc cizinců ze třetích zemí má pobyt spojený se statusem rodinného příslušníka občana České republiky.

Mezi cizinci z cílové skupiny integrace jednoznačně **dominují osoby v produktivním věku 19 - 65 let (86%)**. Nezanedbatelná je však i skupina nezletilých, zejména **dětí povinných školní docházkou (18 tisíc)** a **dětí v předškolním věku (12 tisíc)**.

55% cizinců ze třetích zemí pobývajících v České republice je výdělečně činných (v pozici zaměstnance či jako živnostníci). Pozice, které cizinci jako zaměstnanci obsazují ve většině případů (63%) nevyžadují žádnou či jen minimální kvalifikaci. Výrazně zastoupenou skupinu (téměř polovinou) mezi výdělečně činnými cizinci představují osoby samostatně výdělečně činné.

Početná skupina osob v produktivním věku (93 tisíc osob) sama v České republice nevyvíjí žádnou ekonomickou aktivitu. Do této skupiny patří nejen různé příjmově závislé osoby (např. ženy v domácnosti), ale rovněž početná skupina cizinců, kteří jsou členy obchodních společností či družstev a jejichž příjmy vznikají z činnosti těchto právnických osob, a rovněž cizinci, kteří v České republice studují.

Ačkoli zastoupení žen je v rámci cílové skupiny integrace relativně vysoké (42%), jejich podíl mezi výdělečně činnými osobami je cca třetinový, tzn. **více žen je ekonomicky neaktivních**. Při nastavování integračních opatření je potřeba vzít tento fakt v potaz a vycházet z toho, že integrační aktivity i samotné kontaktování těchto žen musí být odlišné od ostatních pracujících cizinců.

Část 2. Analýza problémů v oblasti integrace cizinců

1. ÚVOD

V období posledních několika let zaznamenala Česká republika v oblasti imigrace a integrace cizinců významné změny, a to jak s ohledem na charakter a složení imigrace, tak s ohledem na integrační potřeby cizinců a priority integrační politiky.

Česká republika se stala primárně **imigrační zemí**. V období let 2006 - 2008 na její území směřovaly vysoké počty cizinců (meziroční přírůstky celkového počtu cizinců s povoleným pobytem dosahovaly 40 tisíc cizinců). Jednalo se především o pracovní imigraci na méně kvalifikované či nekvalifikované pozice, do České republiky přicházeli i pracovníci ze vzdálenějších regionů. **Složení cizinecké populace doznalo významných změn nejen co se týká počtu, ale i kulturní a sociální diverzity**. Hospodářská krize pak na konci roku 2008 a zejména v průběhu roku 2009 přinesla nejen výrazné omezení možností pracovního uplatnění a s tím spojenou dočasnou stagnaci imigrace do České republiky, ale začaly být viditelnější i některé problémy spojené s migrací i integrací cizinců.

Politika integrace reagovala na změny v migrační situaci a nově se zaměřila na systematické monitorování a vyhodnocování situace a postavení cizinců v České republice jako podkladu pro zkvalitnění obsahu a distribuce integračních opatření. Zvýšil se důraz na realizaci integračních opatření v místech významného soustředění cizinců, spolupráci s regionální a lokální veřejnou správou a na rozšíření spektra subjektů podporujících integraci, jejich vzájemnou spolupráci a sdílení zkušeností. Významně byla posílena opatření ke zvýšení efektivity integračních opatření stejně jako rozsah informací ve vztahu k cizincům a pro cizince. Integrační opatření byla nadále adresována nejen cizincům legálně žijícím na území České republiky déle než jeden rok, ale i nově přichozím cizincům ze třetích zemí. Integrační politika se výrazně zaměřila na integraci dětí a mládeže z řad imigrantů.

Od poslední aktualizace Koncepce integrace cizinců v roce 2006 se **podařilo dosáhnout pokroku v řadě oblastí souvisejících s integrací cizinců**, integrační opatření přispěla ke zlepšení postavení cizinců i vzájemných vztahů, **k řešení nicméně stále zůstává i nově vyvstává řada problémů**.

2. ZNALOST ČESKÉHO JAZYKA A PŘÍSTUP KE VZDĚLÁNÍ

Znalost českého jazyka má zásadní význam pro začlenění cizinců do společnosti. Potřebnost (i motivaci cizinců) naučit se českému jazyku zvyšuje povinnost prokazování znalosti češtiny (na úrovni A1) jako jedné z podmínek pro získání povolení k trvalému pobytu, kterou od 1. ledna 2009 ukládá zákon o pobytu cizinců.

U některých skupin cizinců je znalost češtiny na velmi nízké úrovni – platí to zejména o nově přichozích cizincích a u zahraničních pracovníků, kteří většinou mají jen minimální možnost kontaktu s místním obyvatelstvem. Totéž lze předpokládat např. u cizinců, kteří se v rámci svých ekonomických aktivit pohybují pouze v rámci své komunity, a u žen v domácnosti.

Přestože kurzy češtiny jsou poskytovány řadou nevládních organizací, Centry na podporu integrace cizinců i některými jazykovými školami, **ne vždy je dostačující dostupnost výuky češtiny dospělých**, a to jak místně, tak časově. Zaznamenáván je rovněž nedostatek kvalifikovaných lektorů češtiny jako cizího jazyka i omezená kontinuita kurzů. Dostatečná není nabídka kurzů češtiny pro pokročilé a kurzů zaměřených na češtinu

potřebnou pro výkon profese či zaměstnání. Problémem je i nízká informovanost některých cizinců o nabídce kurzů; zaznamenány byly i případy, kdy zaměstnavatel resp. zprostředkovatel cizincům v docházce do kurzů brání.

Zásadním úkolem integrace je zajištění rovných příležitostí **dětí - cizinců** ve vzdělávání. Povinná školní docházka se vztahuje na všechny cizince, kteří jsou oprávněni pobývat na území České republiky po dobu delší než 90 dní. Problémem je však skutečnost, že bezplatná výuka češtiny v rámci základního vzdělávání je v České republice zajištěna pouze dětem ze zemí Evropské unie, ne však žákům-cizincům ze třetích zemí. Skutečnost, že žákům cizincům ze třetích zemí není ve školách poskytována bezplatná výuka češtiny, MŠMT prozatím kompenzuje dotacemi na projekty škol z prostředků na integraci a z rozvojového programu MŠMT.

Výzvou je **rostoucí podíl cizinců ve školách** (v některých lokalitách se blíží úrovni **10%**). Jazyková adaptace je snazší pro děti-cizince, které navštěvují školu již od prvního ročníku. Pro starší děti, zejména nově nastupující do školy po příjezdu do České republiky, je zvládnutí češtiny i adaptace na nové prostředí obtížným úkolem a jejich začlenění je z praktických důvodů velice obtížné. Praxe, kdy školy řeší situaci zařazováním žáků až o několik ročníků níže než odpovídá jejich věku, je kontraproduktivní a k integraci žáků-cizinců nepřispívá. Enormní jazyková bariéra komplikuje samotnou výuku a vyžaduje mimořádné úsilí ze strany učitelů včetně nezbytnosti individuálního přístupu. Neznalost češtiny komplikuje rovněž komunikaci mezi rodiči žáků a školou.

Zaznamenány byly případy žáků-cizinců, jejichž rodiče se aktuálně nenacházejí na území České republiky a děti jsou zde v péči např. příbuzných. V této souvislosti zde existuje riziko, že ne všechny z dětí cizinců plní povinnou školní docházku (např. nemusely být vůbec zapsány).

3. INFORMOVANOST CIZINCŮ A ORIENTACE CIZINCE VE SPOLEČNOSTI

V období 2006 - 2008 do České republiky především z důvodu pracovní migrace směřovaly vysoké počty zahraničních pracovníků. Tyto osoby měly minimální znalosti o podmínkách života v České republice, často zkreslené nereálnými očekáváními a dezinformacemi, které jim poskytovaly různé subjekty zabývající se zprostředkováním práce. Nízké povědomí o svém právním statusu včetně neznalosti zákonem stanovených práv a povinností vedlo ke zvýšení závislosti cizinců na zprostředkovatelích, ve spojení s neznalostí jazyka v mnoha případech pak k izolovanosti a propadu jejich postavení ve společnosti.

Je zřejmé, že **nedostatečná informovanost cizinců je i nadále vážným problémem**, a to i přesto, že v posledních letech byla zpracována řada informačních publikací jak jednotlivými ministerstvy, tak nevládními organizacemi v rámci projektů. Ačkoli jsou publikace vydávány v řadě jazykových mutací, tedy v jazycích cizincům srozumitelných, ukazuje se, že pro cizince je problémem porozumět vlastnímu obsahu sdělení; k neporozumění přispívá i odlišná zkušenost v zemi původu. Informace jsou k dispozici na různých internetových stránkách (rezorty, www.cizinci.cz ad.), ale i tato cesta poskytování informací má své limity – ne každý cizinec má k internetu přístup a je schopen jej využívat.

Dosavadní vývoj ukázal, že poskytování základních informací pro orientaci v České republice a pro povědomí o právech a povinnostech až během pobytu na území není vždy dostačující. **Cizinec by tyto informace ve srozumitelné podobě měl mít k dispozici již v období před příjezdem do České republiky.**

Znalosti a dovednosti nutné pro seznámení s podmínkami života v České republice jsou cizincům poskytovány prostřednictvím kurzů socio-kulturní orientace. V rámci stávajících kurzů však nejsou vždy reflektovány aktuální a reálné potřeby cizinců. Ukazuje se, že zejména o úvodní kurzy pro nově příchozí nejeví cizinci dostatečný zájem. Vzhledem k tomu, že k úspěšnějšímu řešení základních životních situací a k snazšímu dorozumění jak na úřadech tak i v rámci běžných mezilidských vztahů výrazně napomůže znalost českého jazyka, osvědčilo se **propojení kurzů socio-kulturní orientace s výukou češtiny**. Zkušenosti z praxe rovněž vedou k poznání, že vhodnější je kurz vždy přizpůsobit na míru potřebám a situaci konkrétních účastníků kurzu. Efektivitu kurzů rovněž snižují omezené možnosti využít již zpracované a osvědčené výukové materiály. K dispozici jsou sice výukové materiály vytvořené nevládními organizacemi v rámci projektů, není však vytvořen mechanismus k jejich využívání i dalšími subjekty.

Mnohým problémům při integraci cizinců, zejména nově příchozích, lze předejít využitím **tlumočení**. Problémem je především nízká kvalita tlumočení, ať již z důvodu nedostatečné znalosti jednoho z jazyků či neznalosti odborné stránky tlumočeného sdělení; vyskytují se i případy manipulace s informacemi během tlumočení. Překážkou častějšího využívání tlumočení a překládání je nejen nedostatek kvalifikovaných tlumočnicků, ale i jeho finanční nákladnost.

4. PŘÍSTUP CIZINCŮ KE ZDRAVOTNÍ PÉČI

Na rozdíl od občanů ze zemí Evropské unie a jejich rodinných příslušníků, kteří mají stejný přístup k veřejnému zdravotnímu pojištění jako čeští občané, je **u cizinců ze třetích zemí dostupnost zdravotní péče v některých případech omezená**. Problémy nastávají u cizinců, kteří nemají nárok na veřejné zdravotní pojištění⁹ a jsou odkázáni na komerční pojištění.

Nejzávažnějším problémem je neochota komerčních pojišťoven pojistit některé osoby (např. s ohledem na jejich věk či z důvodu, že trpí závažnějším onemocněním), případně se pojištění na některé nemoci nevztahuje. Výrazně limitujícím faktorem je neochota některých lékařů zaregistrovat komerčně pojištěného cizince (s ohledem na nutnost smluvního vztahu mezi lékařem a pojišťovnou). Z pohledu cizince je komplikací rovněž značná finanční zátěž spojená s úhradou komerčního pojištění, zejména pro osoby s nízkým příjmem.

Přístup cizinců ke zdravotní péči obecně je ovlivněn jejich nízkou informovaností o nárocích plynoucích z konkrétního pojištění a o systému zdravotní péče v České republice a také jazykovou bariérou. Tyto potíže některá zdravotnická zařízení řeší využíváním různých **komunikačních pomůcek**, případně tlumočením přes třetí jazyk.

Dostupnost zdravotní péče je rovněž negativně ovlivněna nízkou informovaností zdravotnických pracovníků o přístupu cizinců ke zdravotní péči a z toho vyplývajících nárocích. Jedná se zejména o mezery ve znalostech co se týče výkladu zákona o ochraně veřejného zdraví ve vztahu k cizincům a o nejistotu ohledně povinností vůči nelegálním migrantům.

⁹ Nárok na veřejné zdravotní pojištění cizinci ze třetí země vzniká získáním trvalého pobytu nebo v případě, že je v zaměstnaneckém poměru u domácí organizace. Ostatní cizinci jsou odkázáni na komerční pojištění.

5. PŘÍSTUP NA TRH PRÁCE

Zahraniční pracovníci z řad občanů třetích zemí jsou ve většině případů pro české firmy zdrojem flexibilní a levné pracovní síly. Zaměstnávání jsou především na pozicích vyžadujících manuální práci a na pozicích, s nimiž nejsou spojeny požadavky na vysokou kvalifikaci. Z pohledu zaměstnavatele jsou **cizinci řešením aktuálního nedostatku pracovních sil**, pro cizince však taková práce představuje dočasné a nestabilní zaměstnání.

V době před ekonomickou krizí bylo v tomto ohledu velmi rozšířeno agenturní zaměstnávání, kdy byli cizinci zaměstnáni agenturou práce, která je vysílala k výkonu práce k různým cílovým uživatelům podle aktuální poptávky. V současné době se pak jedná zejména o výkon práce mimo pracovní poměr na základě různých forem dohod.

Vedle **snížené stability zaměstnání** jsou takové podmínky pracovního uplatnění pro cizince navíc zdrojem dalších znevýhodnění (pracovní poměr není založen písemnou smlouvou, není nárok na dovolenou či jiné zaměstnanecké výhody, zaměstnavatel neplatí odvody na sociální a zdravotní pojištění aj.) a rizik (manipulace a zneužívání ze strany neseriózních zaměstnavatelů).

Běžně ze strany zaměstnavatele není v případě zahraničních pracovníků usilováno o další pracovní rozvoj, nejsou zajišťovány kurzy českého jazyka či cizincům není poskytován další výcvik či možnost prohloubení profesního vzdělání.

Výše popsané okolnosti staví cizince do znevýhodněné pozice a vedou k nárůstu pocitu nejistoty cizince, v některých případech dokonce zvyšují riziko ztráty legálního pobytu.

6. VZÁJEMNÉ SOUŽITÍ MEZI KOMUNITAMI

Česká republika je zemí s téměř nulovou hodnotou konfliktů mezi imigrační komunitou a domácím obyvatelstvem. Migrační realita posledních několika let s sebou nicméně přináší riziko některých průvodních jevů jako je xenofobie, rasismus, extremismus či jiné projevy negativních postojů jedinců či skupin vůči cizincům. Trestné činy s rasovým podtextem jsou ojedinělé, ale **v některých lokalitách s vyšší koncentrací cizinců byly zaznamenány negativní postoje širší skupiny obyvatelstva vůči cizincům.**

7. KOORDINACE REALIZACE POLITIKY INTEGRACE

Koncepce integrace cizinců předpokládá od svého vzniku zapojení a spolupráci řady rezortů (ministerstva vnitra, práce a sociálních věcí, školství, mládeže a tělovýchovy, financí, průmyslu a obchodu, pro místní rozvoj, zdravotnictví a kultury). Vychází tak ze skutečnosti, že integrace cizinců je komplexní problematikou, která se týká mnoha oblastí. Nutno konstatovat, že každé z ministerstev je odpovědné za politiku integrace v rozsahu své gesce.

Za komplikaci účinné realizace Koncepce integrace cizinců lze považovat **nedostatečně jasně formulované odhodlání rezortů věnovat se otázkám integrace cizinců.** Jednotlivé rezorty zpravidla spoléhají na iniciativu rezortu pověřeného koordinací (ministerstvo vnitra) a ne vždy přebírají odpovědnost za politiku integrace v rámci vlastního rezortu. Je nezbytné, aby rezorty přistupovaly k realizaci politiky integrace aktivně, systematicky sledovaly a analyzovaly vývoj a změny situace na poli integrace cizinců v rámci rezortu a reagovaly zaváděním příslušných opatření.

8. INTEGRACE NA REGIONÁLNÍ A LOKÁLNÍ ÚROVNI

Podmínkou úspěšné integrace je aktivní zapojení regionální a lokální úrovně, tedy prostředí, ve kterém reálně probíhá vzájemné soužití i začleňování cizinců do společnosti.

Ve všech krajích byla zřízena pozice krajského koordinátora pověřeného mj. integrací cizinců, avšak tyto koordinátoři zároveň vykonávají řadu dalších agend a nemají potřebný prostor ani kompetence pro plnohodnotný výkon koordinace integrace cizinců v kraji. Ve většině krajů i v některých obcích již byly ustaveny poradní pracovní skupiny zabývající se mj. i záležitostmi cizinců - tzv. platformy, ve kterých se pravidelně scházejí k jednání zástupci prakticky všech institucí a organizací, které se mohou podílet na integraci cizinců. Cílem setkávání je sdílet informace o cizincích, hodnotit situaci cizinců v regionu, identifikovat problémové oblasti a společně a koordinovaně usilovat o jejich praktické nebo systémové řešení ve vztahu k příslušným orgánům. Tyto platformy však mohou být skutečným přínosem jen tehdy, pokud jejich činnost nebude pouze formální.

Vzhledem k absenci regionální integrační politiky Ministerstvo vnitra podpořilo nový nástroj realizace integrační politiky - **regionální Centra** na podporu integrace cizinců financované z Evropského fondu pro podporu integrace příslušníků třetích zemí. Tato Centra jsou zřizována na základě projektů, jejichž realizátoři byli vybráni v rámci výběrového dotačního řízení. Realizátory Center jsou proto rozdílné subjekty - aktuálně jsou to občanské sdružení (Poradna pro integraci v Ústeckém kraji), kraj (v Jihomoravském kraji) a Správa uprchlických zařízení (ve zbývajících osmi krajích). Centra, jež budou postupně zřízena ve všech krajích (aktuálně existují již v deseti), by měla být střediskem integračních aktivit v regionu a ve spolupráci s dalšími aktéry, zejména pak nestátními neziskovými organizacemi (pokud tyto v daném kraji působí), zajišťovat zejména poskytování informací, poradenství, kurzy češtiny a socio-kulturní orientace cizinců ve společnosti.

Pokud jde o integraci na lokální úrovni, až na výjimky si obce zatím nejsou dostatečně vědomy nutnosti reflektovat přítomnost cizinců ve městě a předcházet potenciálním problémům ve vzájemném soužití. S ohledem na problémy v některých městech s významným počtem cizinců (zejména zahraničních pracovníků), které nastaly v důsledku ekonomické krize koncem roku 2008, ministerstvo vnitra podpořilo realizaci **emergentních projektů**. Tyto projekty, zacílené na podporu vzájemných vztahů a prevenci konfliktů v soužití cizinců i majority, byly realizovány magistráty měst případně obecních úřadů městských částí, a to velmi úspěšně. Nicméně emergentní projekty byly ad hoc nástrojem řešícím aktuální krizovou situaci. Jejich cílem bylo nastartovat aktivity města či městské části, nikoli zajistit dlouhodobé řešení. Je otázkou, nakolik samosprávy dokážou tohoto impulsu využít k rozvinutí vlastní dlouhodobé integrační politiky.

9. NEVLÁDNÍ ORGANIZACE A OBČANSKÁ SPOLEČNOST

Občanská společnost, a zejména nestátní neziskové organizace **sehrávají velmi důležitou roli v procesu integrace** cizinců. Jsou nepostradatelným aktérem realizace integrační politiky a integračních opatření. Jejich významná role spočívá především v předcházení sociálního vyloučení cizinců, ve snaze vytvářet podmínky ke vzájemnému respektu a soužití, k ochraně před diskriminací, rasismem, xenofobií a ve snaze o vzájemnou komunikaci mezi cizinci a majoritní společností.

V České republice existuje řada nestátních neziskových organizací, které se zabývají problematikou cizinců ze třetích zemí, některé z nich již řadu let. Problémem však zůstává skutečnost, že jsou **soustředěny především ve větších městech** (zejména v Praze). Existují tak regiony, kde doposud nefunguje ani jedna nestátní nezisková organizace, která by se

zabývala cizineckou problematikou. Tato skutečnost s sebou nese řadu problémů plynoucích z nerovnoměrného zastoupení služeb v jednotlivých regionech a lokalitách. I s ohledem na tuto skutečnost začal vznikat v roce 2009 systém regionálních Center na podporu integrace cizinců, jejichž úkolem je zasíťovat integračními službami vždy celý region, a to v synergii s ostatními subjekty v regionu.

Mezi další problémy identifikované problémy v souvislosti s působením nevládního sektoru patří **nízká aktivita ve vyhledávání a oslovování cizinců**. Většina organizací informuje o své nabídce prostřednictvím letáků a internetu nebo navazuje kontakty prostřednictvím dosavadních klientů. To se však ukazuje jako ne zcela dostačující. Lze tak soudit z toho, že značné množství cizinců doposud nemá povědomí o možnosti využít služeb nevládních organizací. Problémem na straně některých cizinců je pak skutečnost, že pomoc nestátních neziskových organizací vyhledávají pozdě, poté kdy selhaly jiné možnosti, a jejich záležitosti jsou již jen obtížně řešitelné.

10. FINANCOVÁNÍ INTEGRACE CIZINCŮ V ČESKÉ REPUBLICE

Financování integračních aktivit je klíčovým prvkem, který umožňuje naplňování koncepčních záměrů v praxi. Řízení finančních toků dále do určité míry umožňuje nastavit plnění jednotlivých priorit integrace. Mezi hlavní cíle v této oblasti by měla patřit především efektivita využití prostředků a zaměření na praktický dopad na situaci cílové skupiny.

S ohledem na financování integrace cizinců se situace v České republice zásadně změnila zahájením čerpání **Evropského fondu pro integraci občanů třetích zemí** v roce 2009. Do tohoto roku probíhalo vícezdrojové financování integrace (především ze státního rozpočtu a z příspěvků z Evropské unie), které však umožňovalo realizaci projektů spíše s menším dopadem a poměrně izolovanými výsledky. Evropský fond pro integraci občanů třetích zemí poprvé umožnil strukturální změnu v oblasti integrace cizinců v České republice a otevřel cestu k realizaci větších projektů. Zároveň existuje nadále možnost financování i z jiných zdrojů Evropské unie (především z **Evropského sociálního fondu**) a **státního rozpočtu**. Lze konstatovat, že v letech 2009 a 2010 se podařilo vyčlenit na integraci cizinců doposud nejvyšší prostředky a realizovat tak zásadní změny.

Účinnost integračních opatření snižuje opožděné udělování dotací ze státních prostředků. Pravidlem bývá, že subjekty se o jejich rozdělení dozvídají nejdříve ve druhém čtvrtletí a často dochází i k situacím, kdy jsou finance vypláceny až v poslední třetině roku. Ohrožena je tak nejen plynulá návaznost projektů a schopnost realizátorů udržet kvalifikovaný personál, ale především efektivita vynakládaných prostředků.

III.

Kapitola 2.

Aktualizovaná Koncepce integrace cizinců – Společné soužití

1. Úvod

Záměrem tohoto materiálu je definovat postup České republiky v oblasti integrace cizinců. Budoucí aktivity by měly zohlednit vývoj, nové trendy a aktuální potřeby, které Česká republika v souvislosti s integrací cizinců i cizineckou problematikou obecně zaznamenává.

Politika integrace cizinců¹⁰ je komplementární součástí politiky legální migrace; imigrace může být bezproblémová a prospěšná majoritní společnosti i cizincům, pouze pokud na ni přímo navazují integrační opatření, která cizincům napomohou začlenit se do společnosti. Úspěšnost integrace přímo podmiňuje prospěšnost a efektivitu migrace.

Integrace je proces začleňování cizinců do společnosti, do kterého nezbytně vstupují jak cizinci, tak majoritní společnost.

Úkolem integrační politiky je vytvářet cizincům podmínky pro jejich začlenění do společnosti a napomáhat jim, vyvolávat a podporovat jejich aktivní participaci, garantovat dodržování jejich práv, ochranu před diskriminací a dalšími negativními jevy, vytvářet podmínky pro nekonfliktní soužití ve společnosti v kontextu širšího boje proti xenofobii, rasismu a diskriminaci. Ze strany cizinců integrace předpokládá individuální osobní odpovědnost, vlastní iniciativu a vůli zapojit se do společnosti, znalost práv a dodržování povinností a respekt k hodnotám přijímající země jako národního státu i členského státu Evropské unie.

2. CÍLE INTEGRAČNÍ POLITIKY

Integrační politika směřuje k tomu, aby cizinec byl samostatný a soběstačný (tj. byl schopen zapojit se plnohodnotně do života společnosti, řešit svou individuální životní situaci i situaci osob na něm závislých. Nedílnou specifickou částí integrace cizinců je dosáhnout schopnosti realizovat své aktivity bez závislosti na jiných subjektech). V tomto ohledu je cílem integrační politiky umožnit cizincům, aby:

- znali svá práva a byli schopni dostát svým povinnostem,
- orientovali se v novém prostředí, zvyklostech a způsobu života v hostitelské zemi, kterou si zvolili za svůj nový ať už dočasný či trvalý domov,
- rozuměli a byli schopni komunikovat v češtině,
- byli samostatnými a soběstačnými po stránce sociální i ekonomické,
- měli dostatek informací o tom, kde v případě potřeby naleznou pomoc a podporu.

Integrační politika prostřednictvím přijímaných opatření rovněž napomáhá tomu, aby majoritní společnost byla otevřená a vstřícná k cizincům.

¹⁰ Pod pojmem cizinec se rozumí jak muži - cizinci, tak ženy - cizinky.

Záměrem integrační politiky je předcházet vytváření uzavřených komunit imigrantů, společenské izolaci a sociálnímu vyloučení cizinců a zachovat sociální soudržnost v České republice i jejích jednotlivých částech (regionech, obcích).

Integrační opatření i aktivity se zaměří na dosažení oboustranně přínosného a bezproblémového soužití nově příchozích i místního obyvatelstva. Integrační politika musí reagovat na nové skutečnosti a potřeby jak cizinců, tak i české společnosti, a posilovat vědomí propojenosti migrace a integrace se socio-kulturními a politickými aspekty života společnosti. Podstatou integrace je nejen dosáhnout toho, aby si cizinci a společnost, ve které žijí, navzájem porozuměli, aby společné soužití bylo nekonfliktní a oboustranně uspokojivé, ale také umožnit cizincům, aby byli schopni důstojného života během svého pobytu v České republice.

Aktivní zapojení cizince do společnosti je žádoucí a potřebné, ať již se cizinec hodlá po čase vrátit do země původu nebo se trvale usídlit na území České republiky. Doba, po kterou cizinec pobývá v České republice, není pro přístup k integračním opatřením rozhodujícím faktorem - možnost využívat integračních opatření a aktivit je otevřena všem cizincům. Rozsah a zaměření integračních opatření se však bude odvíjet od potřeb cizince v návaznosti na délku a důvod pobytu. Integrační opatření musí reflektovat aktuální potřeby cizinců i vzájemného soužití a musí proto být adresná a široce dostupná; cizinci musí být plně informováni o nabídce integračních opatření i jejich významu a přínosu.

3. CÍLOVÁ SKUPINA INTEGRAČNÍCH OPATŘENÍ

Cílovou skupinou integrace nadále zůstávají cizinci ze třetích zemí¹¹, kteří dlouhodobě legálně pobývají na území České republiky, s výjimkou žadatelů o mezinárodní ochranu a osob, jimž byla mezinárodní ochrana udělena (pro ně jsou určeny jiné programy). Nově budou moci v případě nezbytné potřeby některá integrační opatření využít výjimečně rovněž občané jiných členských zemí Evropské unie.

Integrační opatření a aktivity byly cizincům doposud nabízeny a poskytovány vždy až po jejich příjezdu resp. usídlení v České republice; cizinec tedy zůstával bez základních informací a podpory v době, kdy se teprve seznamoval s novým prostředím, se všemi důsledky z toho plynoucími (závislost cizince na zprostředkovatelích, jeho větší zranitelnost). I z těchto důvodů je nezbytné zakomponovat integrační prvky již do předodjezdové fáze.

Integrační opatření v předmigračním období v zemi původu by měla zajistit zejména obecnou informovanost cizinců o podmínkách legálního pobytu v České republice, rizicích migrace, kontakty na potřebné instituce v České republice („předodjezdový balíček“).

Realizována by měla být např. prostřednictvím asistenčních projektů v zemi původu, jejichž součástí bude předodjezdové integrační/adaptační minimum poskytované cizincům, jimž má být uděleno pobytové oprávnění v České republice. Vhodné by bylo umožnit zapojení budoucích přijímajících subjektů (školy, zaměstnavatelé apod.) do realizace předodjezdových integračních prvků.

Nabídka standardních integračních opatření bude k dispozici všem cizincům s povolením k pobytu na dobu delší než 90 dnů, včetně nově příchozích.

- Nově příchozím cizincům budou poskytovány základní informace formou „přijímacího balíčku“ – adaptačně-integračních kurzů socio-kulturní orientace

¹¹ občané zemí mimo členské státy Evropské unie

v jazyce jim srozumitelném zároveň s výukou základů češtiny a případně s poradenstvím.

- Důraz bude kladen na integraci cizinců legálně pobývajících v České republice déle než rok, kterým bude adresována plná škála integračních opatření včetně pokračovacích kurzů socio-kulturní orientace.
- Cizincům s trvalým pobytem bude poskytováno zejména poradenství a asistence směřující k jejich stabilizaci na trhu práce a prohlubující výuka češtiny zaměřená na znalost potřebnou pro výkon profese či zaměstnání.

Zvláštní pozornost při realizaci integračních opatření bude věnována cizincům ve zranitelném postavení. Jedná se zejména o:

- Mládež - druhou generaci cizinců. Je nutné podporovat jejich aktivní zapojení do vzdělávacího systému, iniciativu samostatně řešit své záležitosti i postavení ve společnosti.
- Děti cizinců. Je nutné podporovat zejména dobrou znalost češtiny, která je zásadním předpokladem pro jejich budoucí vzdělávání a podmínkou jejich dalšího začlenění do společnosti. Nezbytné pro poznávání reality života v České republice a další rozvoj osobnosti je zapojení dětí cizinců do volnočasových aktivit (včetně sportovních) společně s dětmi majority.
- Ženy-cizinky. Vysokou pozornost je třeba věnovat úsilí o integraci žen, a to nejen zapojených do trhu práce, ale zejména žen v domácnosti, a pomocí aktivní nabídky integračních opatření snižovat riziko jejich izolace.
- Nezbytné je zaměřit se také na integraci rodin cizinců.

4. ADAPTAČNĚ - INTEGRAČNÍ KURZY (SOCIO-KULTURNÍ ORIENTACE VE SPOLEČNOSTI)

Integrace cizinců do společnosti je v zájmu státu resp. jeho obyvatel, stejně jako v zájmu cizinců. Integrace doposud není povinností, ale nabídkou, využití integračních opatření závisí na rozhodnutí cizince samého. Možnosti participovat na integračních opatřeních však využívají – ať již z jakýchkoli důvodů – pouze někteří z cizinců. Pokud cizinci setrvávají na území České republiky dlouhodobě, jejich úsilí o integraci nelze nadále stavět výhradně na principu dobrovolnosti. V následujících letech bude proto v souvislosti s integračními kurzy zaveden prvek limitované a odpovídající povinnosti:

- absolvování úvodních adaptačně-integračních kurzů zahrnujících informace o právech a povinnostech spojených s pobytem (s možností odlišení zaměření kurzu dle účelu pobytu) a základní socio-kulturní orientaci může být do budoucna v některých případech součástí podmínek pobytu na území.

5. ZNALOST ČESKÉHO JAZYKA

Znalost českého jazyka má zásadní význam pro začlenění cizinců do společnosti a představuje hlavní předpoklad úspěšné integrace. Do budoucna proto bude kladen důraz na:

- zajištění co nejširší dostupnosti výuky češtiny ve všech fázích pobytu cizince;

- větší diverzifikaci kurzů (nejen kurzy klasické, ale i odborně zaměřené, pro různé úrovně znalosti – kurzy), vytvoření a rozvíjení alternativních možností výuky (např. e-learningový kurz, audio-učebnice pro samostudium, elektronické slovníky apod.);

V některých případech bude zvaženo zavedení povinnosti znalosti češtiny již při prodloužení dlouhodobého pobytu na území. Do budoucna se zvýší požadovaný stupeň znalosti českého jazyka u žádostí o trvalý pobyt (z dosud požadované úrovně A1 podle Společného evropského referenčního rámce pro jazyky na stupeň A2).

6. INFORMOVANOST CIZINCŮ

Nedostatečná informovanost cizinců o právech a povinnostech spojených s jejich pobytem je společně se znalostí jazyka jedním z hlavních zdrojů zvýšené zranitelnosti a závislosti cizince a zároveň limitů integrace. V nadcházejícím období bude proto posílení informovanosti cizinců jednou z priorit integrační politiky.

Pro zajištění vyšší informovanosti cizinců dojde k diversifikaci nástrojů k posílení informovanosti a reflektování konkrétních potřeb cizinců s důrazem na adresnost, srozumitelnost a využitelnost poskytovaných informací.

Poskytování informací cizincům bude založené na aktivním vyhledávání a oslovování cílové skupiny, zejména pak prostřednictvím metod terénní práce (streetworku) v přirozeném prostředí cizinců. Nezbytnou součástí poskytování informací cizincům bude zajištění služeb přímo navazujících na kontakty získané terénní prací (poradenství terénní i ambulantní, asistence, doprovázení atd.) ve spolupráci jednotlivých aktérů.

V kontextu posílení informovanosti cizinců bude v nové právní úpravě vstupu a pobytu cizinců usilováno o větší transparentnost pobytu cizinců a zjednodušení podmínek jejich pobytu, což cizincům umožní lepší orientaci v povinnostech spojených s jejich pobytovým statutem.

Významnou roli v zajištění informovanosti cizinců, ale i všech dalších integračních aktivit, budou mít Centra na podporu integrace cizinců, stejně jako nestátní neziskové organizace a jednotlivé rezorty.

7. INTEGRAČNÍ POLITIKA NA REGIONÁLNÍ A LOKÁLNÍ ÚROVNI

Integrace cizinců probíhá v první řadě v prostředí vzájemného soužití cizinců s majoritní společností, tedy v místě konkrétního pobytu cizince. Ke zvýšení efektivity integračních opatření je tedy nezbytné přenesení integrační politiky rovněž na regionální a lokální úroveň.

Dosažení širšího zapojení regionální a lokální úrovně je jedním z cílů integrační politiky. Aktivní role místní a popř. regionální samosprávy je v tomto ohledu nezbytným předpokladem. Důležitým nástrojem integrace cizinců v regionech jsou Centra na podporu integrace cizinců, která musí být především plnohodnotným partnerem správních úřadů. Mají roli informačních středisek a jsou realizátory a iniciátory integračních opatření. Mohou se stát - společně s dalšími aktéry integrace v regionu - účinným partnerem krajů při tvorbě regionálních strategií.

V souvislosti s posílením zapojení regionální a místní úrovně do realizace integrační politiky bude do budoucna kladen důraz zejména na:

- Další rozvoj Center na podporu integrace cizinců, zejména pak jejich vytvoření ve všech krajích České republiky a zajištění jejich trvalé udržitelnosti (v podobě případného legislativního ukotvení a finančního zajištění).

Podporu aktivní tvorby a realizace místní a popř. regionální strategie integrace cizinců v souladu s politikou integrace cizinců vlády České republiky (včetně zákonného ukotvení součinnosti krajů a obcí při realizaci integrační politiky státu).

8. ÚČAST CIZINCŮ NA VEŘEJNÉM A POLITICKÉM ŽIVOTĚ

Měla by být podporována účast cizinců na veřejném životě, zejména formou participace na dění v obci. Určité skupiny cizinců pocítují skutečnost, že se nemohou zapojit do voleb, jako problém. Možnost zapojení cizinců do voleb bude řešena v souvislosti s přípravou volebního zákoníku a ratifikace Úmluvy Rady Evropy (č. 144) o účasti cizinců na veřejném životě na místní úrovni. Rozsah volebního práva a jeho podmínky pak budou i v budoucnu předmětem diskusí.

9. ROLE MAJORITNÍ SPOLEČNOSTI

Cílem integrační politiky je získat součinnost majoritní společnosti na procesu integrace cizinců jako aktéra vzájemného procesu integrace. Klíčová je větší informovanost společnosti o podmínkách života cizinců v České republice, o významu integrace pro vzájemné soužití a nekonfliktní vztahy mezi komunitami.

V souvislosti s majoritní společností bude integrační politika do budoucna:

- Klást větší důraz na práci s médii s cílem zajistit objektivní a dostatečné informování veřejnosti o cizincích.
- Podporovat zapojení systému základních a středních škol do systému informování o principech a praxi integrace cizinců.
- Podporovat kulturní, osvětové či další akce organizované majoritní společností nebo cizinci s cílem většího sdílení informací o kultuře a poměrech v zemi původu cizinců i o podmínkách jejich existence v České republice, a vytvářet tak předpoklady pro vzájemné a neformální poznávání a setkávání a rozvoj nekonfliktních vztahů mezi komunitami.
- Podporovat rozvoj občanské společnosti, zejména rozšíření působnosti nestátních neziskových organizací zaměřených na integraci cizinců do dalších regionů, podporovat i další subjekty, zejména pak v návaznosti na činnost Center na podporu integrace cizinců.
- Usilovat o prohloubení odborných i interkulturních kompetencí pracovníků řešících záležitosti cizinců.

10. FINANCOVÁNÍ INTEGRACE

Vzhledem k omezeným možnostem státního rozpočtu pro nejbližší období je třeba zdroje pro financování integrace cizinců hledat v diverzifikaci finančních zdrojů. Je nezbytné se zaměřit především na efektivní využití Evropského fondu pro integraci státních příslušníků třetích zemí. Samostatným doplňkovým zdrojem pro integraci cizinců nadále bude Evropský sociální fond zahrnující příslušné operační programy.

V následujícím období je úkolem:

- zajistit podporu propojení prostředků ze státního rozpočtu s Evropským integračním fondem s důrazem na kontrolu efektivitu a praktického dopadu realizovaných opatření na cílovou skupinu,
- zahájit jednání především s kraji a obcemi o převzetí části finanční odpovědnosti za integraci cizinců na regionální a lokální úrovni,
- zajistit včlenění či zachování cílové skupiny legálně pobývajících cizinců ze třetích zemí do operačních programů Evropského sociálního fondu a zajistit tím širší možnost financování integračních aktivit,
- zajistit zřízení a vedení veřejně přístupné databáze projektů zaměřených na integraci cizinců, financovaných ze zdrojů státní správy a zdrojů Evropské unie, s cílem zajistit vyšší efektivitu vynakládaných finančních prostředků, docílit transparentnosti realizovaných projektů, zamezit duplicitám a donátorům i realizátorům následně umožnit rovnoměrné poskytování plného spektra integračních opatření.

11. INFORMOVÁNÍ VLÁDY ČESKÉ REPUBLIKY O REALIZACI KONCEPCE INTEGRACE CIZINCŮ

Vzhledem ke stoupajícímu významu provázanosti migrace a integrace a zejména s cílem zvýšit operativnost a efektivitu integračních opatření dojde k rozdělení dosud vládě předkládaného materiálu Zpráva o realizaci integrace cizinců:

- Postup v oblasti politiky integrace cizinců na následující kalendářní rok bude zpracován na základě identifikovaných problémů v oblasti integrace za uplynulé období. Návrh Postupu obsahujícího konkrétní úkoly vždy na následující kalendářní rok bude předkládán vládě samostatně vždy nejpozději k 15. prosinci daného roku.
- Vyhodnocení realizace politiky integrace obsahující zprávy jednotlivých rezortů bude předkládáno jako součást materiálu pro informaci vlády Zpráva o migraci a integraci vždy k 30.červnu následujícího kalendářního roku.

III.

Kapitola 3.

Postup při realizaci aktualizované Koncepce integrace cizinců – Společné soužití v roce 2011

1. Úvod

Cílem Postupu při realizaci aktualizované Koncepce integrace cizinců – Společné soužití v roce 2011 (dále jen „Postup“) je navrhnout konkrétní opatření, kterými příslušné rezorty odpovědné za realizaci integrační politiky v průběhu roku 2011 podpoří úspěšnou integraci cizinců v České republice.

Postup vychází z analýzy aktuální situace a problémů identifikovaných v oblasti integrace cizinců a konkrétně rozpracovává záměry politiky integrace cizinců definované v *aktualizované Koncepci integrace cizinců – Společné soužití* (kapitola 2. tohoto materiálu).

Postup předpokládá, že politika integrace cizinců bude i nadále spočívat především na principech:

- efektivitu integračních opatření i vynaložených finančních prostředků;
- jasných a uchopitelných výsledků všech integračních aktivit;
- dostupnosti a adresnosti integračních opatření;
- podpory rozvoje občanské společnosti a praktické spolupráce všech, kdo mohou přispět k úspěšnému průběhu integrace;
- podpory implementace integrační politiky na regionální a lokální úrovni (další rozvoj systému Center na podporu integrace cizinců, přímá spolupráce s obcemi).

2. CÍLOVÁ SKUPINA INTEGRACE

Základní cílovou skupinou politiky integrace cizinců¹² jsou občané třetích zemí (tj. zemí mimo Evropskou unii, Evropský hospodářský prostor a Švýcarska) pobývajících legálně na území České republiky. Ve výjimečných případech se mohou do cílové skupiny (jako doplňková cílová skupina) zahrnout rovněž občané zemí Evropské unie. Do cílové skupiny Koncepce integrace cizinců nepatří žadatelé o mezinárodní ochranu či osoby, jimž byla mezinárodní ochrana udělena¹³.

Integrační opatření budou směřovat především k dlouhodobě či trvale pobývajícím cizincům, ale vybraná opatření se budou vztahovat také na nově příchozí cizince se záměrem umožnit jim po příjezdu do České republiky základní orientaci v hostitelské zemi. Specifická opatření (v podobě předodjezdového informačního minima) se zaměří i na informovanost cizinců v předmigračním období v zemi původu.

¹² Pojmem „cizinec“ se rozumí jak cizinci, tak cizinky.

¹³ Integrace azytlantů je zajišťována prostřednictvím Státního integračního programu.

Vzhledem k aktuální situaci, dosavadním zkušenostem a potřebám integrace bude politika integrace cizinců zacílena s ohledem na individuální potřeby. Důraz bude kladen na integraci zejména osob druhé a třetí generace, tedy na integraci dětí a mládeže z řad imigrantů. Zvláštní pozornost bude věnována podpoře zranitelných skupin – zejména žen s důrazem na opatření umožňující jejich účast na integračních aktivitách, i opatřením směřujícím k integraci rodin cizinců.

3. PRIORITY INTEGRACE CIZINCŮ

Realizace Konceptu integrace cizinců bude i nadále probíhat v rámci čtyř klíčových oblastí integrace cizinců – znalost češtiny, ekonomická soběstačnost, orientace ve společnosti a vztahy mezi komunitami. Nově se budou profilovat priority a obsah jednotlivých oblastí včetně nových opatření v souladu s aktualizovanou *Koncepcí integrace cizinců – Společné soužití*.

Znalost českého jazyka cizinců

- děti cizinci:

Nedostatečná znalost českého jazyka limituje školní prospěch dětí-cizinců ze třetích zemí a v důsledku je znevýhodňuje v možnosti dalšího vzdělávání, získání zaměstnání a kariérního růstu. Bezplatná výuka českého jazyka je zajištěna pouze pro děti cizinců ze zemí Evropské unie.

Ministerstvu školství mládeže a tělovýchovy (MŠMT) bylo proto již v minulém období uloženo legislativním opatřením systémově zajistit výuku češtiny pro žáky - cizince ze třetích zemí, a dále zajistit rozšíření statutu žáka se speciálními vzdělávacími potřebami i na dítě - cizince ze třetích zemí, které má problémy s češtinou jako cizím jazykem. Do doby, než toto legislativní opatření vstoupí v účinnost, je nezbytné podpořit poskytování kurzů češtiny a doučování žáků-cizinců ze třetích zemí na základních školách prostřednictvím projektů v dotačním řízení. Zapojení dětí-cizinců do školních aktivit a jejich bezproblémové zvládnutí školní docházky je třeba podpořit i dalšími aktivitami.

Návrhy opatření (MŠMT):

zpracovat a vládě do 30. června 2011 předložit návrh legislativního opatření - novely školského zákona č. 561/2004 Sb. k zajištění výuky českého jazyka žáků - cizinců ze třetích zemí (tj. mimo země EU) krajskými úřady a podpořit realizaci této výuky finančně prostřednictvím vyhlášení rozvojového programu

- zvážit a do 31. prosince 2011 provést dílčí úpravy právních předpisů k zavedení individuálního vzdělávacího plánu pro žáky - cizince ze třetích zemí, kteří mají problémy s češtinou jako cizím jazykem;
- prostřednictvím dotačního řízení nejpozději do 31. března 2011 podpořit poskytování kurzů češtiny a doučování žáků - cizinců ze třetích zemí na základních školách;
- do 31. srpna 2011 zpracovat a ředitelům škol doporučit metodický postup při výuce češtiny žáků - cizinců ze třetích zemí;
- průběžně podporovat přípravu pedagogů na práci v lokalitách s vyšším počtem cizinců;

- průběžně podporovat systémového vzdělávání pedagogů k výuce češtiny jako cizího jazyka i k zvyšování interkulturních kompetencí pedagogů pro práci s žáky cizinci;
- do 30. listopadu 2011 iniciovat a podpořit vytvoření a vydání výukových materiálů a učebnic českého jazyka jako cizího jazyka vhodných pro výuku dětí ze třetích zemí, a doporučit je ředitelům škol;
- do 30. listopadu 2011 provést analýzu možnosti čerpání prostředků EU na realizaci úkolů MŠMT v oblasti integrace cizinců.

- dospělí cizinci:

Znalost češtiny je nezbytným předpokladem pro získání vzdělání a kvalifikace, umožnění přístupu na trh práce a sociální i ekonomickou soběstačnost cizinců na základě principu rovných příležitostí. Je nezbytné zajistit co nejširší regionální dostupnost kurzů češtiny pro dospělé cizince, a to nejen pro základní úroveň znalosti, ale vzhledem k identifikovanému zájmu je třeba nabídku rozšířit o kurzy pro různé stupně pokročilosti včetně kurzů profesního jazyka. S cílem zvýšit dostupnost kurzů by bylo vhodné více rozvíjet i alternativní možnosti výuky češtiny.

Kurzy budou poskytovány v rámci regionálních Center na podporu integrace cizinců, v rámci projektů nevládních neziskových organizací a dalších subjektů (např. škol, prostřednictvím úřadů práce v rámci rekvalifikace).

Návrhy opatření:

- prostřednictvím dotačních řízení a/nebo výzev v rámci fondů Evropské unie nejpozději do 30. září 2011 podpořit výuku základů češtiny, která by cizincům umožnila aktivní zapojení do společenského života a uplatnění na trhu práce (MPSV);
- prostřednictvím dotačních řízení a/nebo výzev v rámci fondů Evropské unie nejpozději do 30. září 2011 umožnit rozšíření nabídky kurzů češtiny pro dospělé cizince pro různé stupně pokročilosti, a to i nad úroveň A1 požadovanou pro trvalý pobyt (MV);
- do 30. září 2011 zpracovat analýzu alternativních možností výuky, např. e-learningový kurz češtiny, audio-učebnice pro samouky apod. (MŠMT);
- průběžně podporovat poskytování kurzů češtiny úřady práce (v rámci rekvalifikace) a kurzy ve spolupráci se zaměstnavateli (čeština zaměřená na výkon povolání) (MPSV);
- průběžně pokračovat v informační kampani k povinnosti složit zkoušku pro účely trvalého pobytu, včetně aktualizace webových stránek www.cestina-pro-cizince.cz a provozování telefonické informační linky ke zkoušce (MV, MŠMT);
- průběžně zajišťovat propagaci formátu zkoušky pro účely trvalého pobytu mezi cizinci, včetně pořádání školení k formátu této zkoušky pro učitele kurzů českého jazyka pro cizince (MŠMT).

Ekonomická soběstačnost

Jedním z předpokladů ekonomické soběstačnosti cizinců je informovanost cizinců o jejich právech a povinnostech stejně jako o podmínkách života v České republice, která

může významně napomoci k omezení míry manipulovatelnosti, případně závislosti na zprostředkovatelích.

V této souvislosti by opatření měla směřovat k posílení nástrojů pro přístup cizinců na trh práce a jejich schopnost na trhu práce setrvat, zajištění ochrany cizinců před diskriminací. Je nezbytné důsledně monitorovat vývoj situace a postavení cizinců a na zjištěné problémy a bariéry bezprostředně reagovat odpovídajícími integračními opatřeními, odstraňovat nejen bariéry integrace, ale i bariéry přístupu k integračním službám.

Návrhy opatření:

- prostřednictvím dotačních řízení a/nebo výzev v rámci fondů Evropské unie nejpozději do 31. září 2011 umožnit podporu aktivního vyhledávání cizinců v jejich přirozeném prostředí (pracoviště, bydliště apod.) prostřednictvím terénní sociální práce (streetwork), poskytující první informační podporu pro cizince (MV, MPSV);
- prostřednictvím dotačních řízení a/nebo výzev v rámci fondů Evropské unie nejpozději do 31. září 2011 umožnit zajištění návaznosti sociálních služeb a aktivit – terénní i ambulantní sociální služby, poradenství, asistenci atd., a koordinovat systematický přístup cizinců k dalším subjektům (úřady, NNO atd.), které jim poskytnou pomoc při řešení konkrétních problémů (MV, MPSV);
- nejpozději do 30. září 2011 zajistit vytvoření metodiky terénní práce (streetworku) v prostředí cizinců (MV, MPSV);
- průběžně důsledně monitorovat vývoj situace a postavení cizinců v jednotlivých regionech a lokalitách s cílem efektivně řešit vznikající problémy (MV);
- prostřednictvím dotačních řízení a/nebo výzev v rámci fondů Evropské unie nejpozději do 30. září 2011 umožnit posilování sociálně právního poradenství, včetně seminářů na konkrétní témata související se zaměstnáním a podnikáním cizinců (MPSV, MV).

Orientace cizince ve společnosti

Základem integrace je zajištění plné informovanosti cizinců jak v období před příjezdem, tak ve všech fázích jejich pobytu v České republice.

Pro úspěšnou integraci do společnosti je nezbytné pomoci cizincům orientovat se v novém prostředí, seznámit je s jejich právy i povinnostmi, s místními poměry a zvyklostmi, i s řešením každodenních situací. Cílem je podpora sociální soběstačnosti cizinců a snížení míry jejich zranitelnosti.

Orientace cizince v hostitelské společnosti bude zajišťována zejména prostřednictvím adaptačně - integračních kurzů; jejich zaměření a rozsah budou diferencovány podle délky a účelu pobytu cizince na území České republiky.

Adaptačně-integrační kurzy pro nově příchozí cizince se zaměří na obeznámení s místními poměry a způsoby řešení každodenních situací, právy a povinnostmi cizinců, s hodnotami zdejší společnosti - se zásadami demokracie, rovnosti žen a mužů, důstojnosti lidské bytosti a ochrany lidských práv. Budou poskytovány v jazyce cizincům srozumitelném případně tlumočeny; kurzy budou provázány s výukou základů českého jazyka, poradenstvím a asistencí. Charakteristická pro tyto kurzy bude jejich krátkost, časová dostupnost, srozumitelnost, obecnost informací a především předání materiálu pro samostudium vč. kontaktů na úřady a organizace podporující integraci cizinců.

Kurzy pro cizince s dlouhodobým či trvalým pobytem budou směřovány k poznání hodnot společnosti v České republice resp. v Evropské unii, na hlubší poznání společnosti v České republice (historie státu, právní řád, politické uspořádání státu, kulturní odlišnosti apod.). Budou zaměřeny na informace o právech a povinnostech cizinců, na seznámení se systémem institucí a úřadů v České republice i na řešení aktuálních problémů a potřeb cizinců. Tyto kurzy budou vedeny v češtině, ať již samostatně nebo jako součást prohlubující výuky českého jazyka, spolu s odkazy na zdroje příslušných informací.

Vzhledem ke zkušenosti, že prospěšnost migrace přímo závisí na úspěšnosti integrace, budou základní informace poskytovány potenciálním imigrantům již v předodjezdovém období v zemi původu. Bude se jednat o **předodjezdové informační minimum**, tedy základní informace o podmínkách pobytu cizinců v České republice s upozorněním na případná rizika spojená s nedodržováním zákonů, včetně kontaktů na úřady a organizace podporující integraci cizinců. Tyto informace budou poskytovány v jazyce migrantů.

Návrhy opatření:

- do 30. června 2011 zpracovat informační materiály pro předmigrační přípravu cizinců (předodjezdové informační minimum) a zajistit distribuci těchto informací (MV ve spolupráci s MZV);
- do 30. června 2011 zpracovat systematiku adaptačně-integračních kurzů pro cizince a připravit do 31. prosince 2011 pilotní běh určený pro nově příchozí cizince na základě dobrovolnosti (MV ve spolupráci s MPSV, MPO, MŠMT);
- průběžně zveřejňovat na webu www.cizinci.cz nabídku již zpracovaných informačních materiálů pro socio-kulturní orientaci ve společnosti (MV ve spolupráci MPSV);
- do 30. června 2011 v návrhu věcného záměru nové právní úpravy podmínek vstupu a pobytu cizinců navrhnout úpravu povinnosti cizinců absolvovat adaptačně - integrační kurz (MV).

Vzájemné vztahy cizinců a majoritní společnosti

Jedním z cílů politiky integrace cizinců je podporovat harmonické bezkonfliktní soužití mezi cizinci a většinovou společností, zachování sociální soudržnosti v zemi stejně jako zabránění izolaci či sociálnímu vyloučení cizinců a z toho plynoucích konfliktů. Pro vzájemné porozumění je nezbytností komunikace mezi cizinci a majoritním prostředím, vzájemný dialog.

Je třeba zdůraznit, že integrace je oboustranným procesem, který musí být založen na vůli k integraci a na vzájemném přínosu pro obě strany. V této souvislosti je třeba podporovat otevřenost společnosti a vzájemnou komunikaci a aktivity propojující obě strany – tedy cizince i majoritu.

Návrhy opatření:

- prostřednictvím dotačních řízení a/nebo výzev v rámci fondů Evropské unie nejpozději do prosince 2011 podpořit navazování formálních i neformálních společných aktivit, zapojování cizinců do aktivit majority (kulturních, sportovních, společenských) a zapojování nových subjektů do vzájemných kontaktů mezi cizinci a majoritou s důrazem na druhou generaci cizinců – děti a mládež, a zranitelné skupiny cizinců (např. mateřská a rodinná centra, sportovní kluby, občanské aktivity) (MK, MPSV, MŠMT, MV).

4. INTEGRACE NA LOKÁLNÍ A REGIONÁLNÍ ÚROVNI

Pokud má být politika integrace efektivní, je nezbytné ji přenést na regionální a lokální úroveň. Integrace cizinců probíhá v první řadě v místech pobytu a pracovních aktivit cizince. Aktivní role místní a regionální samosprávy je pro začlenění cizinců i bezkonfliktní soužití ve společnosti nezbytným předpokladem.

V rámci krajů se důležitým nástrojem integrace cizinců postupně stávají regionální Centra na podporu integrace cizinců, která musí být především plnohodnotným partnerem správních úřadů. Je důležité, aby kraje dokázaly využít synergie s činností těchto Center k podpoře začleňování cizinců a k zajištění nekonfliktního soužití obyvatel kraje.

Návrhy opatření:

- nadále průběžně podporovat činnost a rozvoj Center na podporu integrace cizinců a provázanost jejich činnosti s dalšími organizacemi včetně nestátních neziskových organizací a s úřady v regionu, tak aby byly naplňovány cíle integrace na regionální úrovni (MV);
- průběžně prostřednictvím výzev v rámci fondů Evropské unie podpořit rozšíření sítě regionálních Center na podporu integrace cizinců (MV);
- průběžně spolupracovat s představiteli měst a obcí resp. městských částí s cílem podpořit integraci cizinců na místní úrovni, např. formou emergentních projektů (MV).

5. DALŠÍ OPATŘENÍ K PODPOŘE INTEGRACE CIZINCŮ

V souladu s výše popsány cíli a prioritami bude kladen důraz i na realizaci dalších opatření, která mají přispět k efektivní a komplexní integrační politice České republiky. Jedná se zejména o opatření zaměřená na:

a) Informovanost cizinců:

- průběžně zvyšovat informovanost cizinců i dalších aktérů v procesu integrace, včetně většinové společnosti, a to mj. i s využitím prostředků EU (MV),
- průběžně zajišťovat aktualizaci informačních materiálů pro cizince a přístup k informacím pro cizince v rámci státní správy a samosprávy, včetně využívání různých jazykových mutací¹⁴ (MV, MPSV, MPO, MMR, MZ, MK).

¹⁴ Vzhledem k tomu, že většina cizinců nemá přístup k internetu, je nutno informace poskytovat nejen prostřednictvím webových stránek, ale i tištěných informací v rámci odborných seminářů pro cizince, sociálně-právního poradenství a dalších aktivit.

b) Prohlubování odborných kompetencí:

- průběžně zajišťovat vzdělávací semináře pro pracovníky regionálních Center na podporu integrace cizinců případně pro pracovníky nevládních neziskových organizací poskytujících cizincům sociálně-právní poradenství (MV);
- průběžně zajišťovat zvyšování interkulturních a odborných kompetencí pracovníků jednotlivých rezortů a dalších subjektů řešících záležitosti cizinců včetně zaměření na jejich přípravu pro kontakt s cizinci a pro jejich působení v komunitách cizinců, prostřednictvím systematického a průběžného odborného vzdělávání. Tento úkol se týká všech rezortů zapojených do realizace Koncepce integrace cizinců, zejména pak těchto oblastí:
 - oblast zdravotnictví – příprava zdravotnického personálu (MZ);
 - oblast školství – vzdělávání pedagogického personálu pro výuku dětí-cizinců i práci s nimi (MŠMT);
 - oblast sociální práce a služeb – odborné vyškolení příslušných pracovníků (včetně terénních), kteří pracují s cizinci, a to i pro práci v přirozeném prostředí cizinců (MPSV);
 - oblast živnostenského podnikání cizinců (MPO);
 - oblast pobytu cizinců (MV, PČR).

c) Přístup cizinců ke zdravotní péči:

V termínu stanoveném v legislativním plánu vlády doplnit do novely zákona o veřejném zdravotním pojištění následující úpravy:

1. zajistit nezaopatřeným dětem cizinců mladším 18ti let, na které se nevztahuje „koordinační“ nařízení a které pobývají na území ČR na základě povolení k dlouhodobému pobytu, jejich přístup k veřejnému zdravotnímu pojištění, a to od okamžiku jejich narození,
2. rozšířit osobní působnost zákona č. 48/1997 Sb. o cizince, na které se nevztahuje „koordinační“ nařízení a kteří mají příjmy z výdělečné činnosti na území ČR ve smyslu zákona č. 586/1992 Sb., o daních z příjmů, ve znění pozdějších předpisů, a to po třech měsících od započetí pobírání příjmů z výdělečné činnosti na území České republiky.

6. STATISTIKA

- do 31.března 2011 zpracovat aktualizovanou publikaci Cizinci v České republice, která bude obsahovat statistická data týkající se jednotlivých oblastí života cizinců na území České republiky (Český statistický úřad);
- zajistit a průběžně publikovat relevantní statistické údaje týkající se cizinců na území České republiky (Český statistický úřad, MV, MPSV, MŠMT, MPO, MMR, MZ).

7. KOORDINACE

Do realizace Koncepce integrace cizinců je zapojena a spolupracuje na ní řada rezortů (ministerstvo vnitra, práce a sociálních věcí, školství, mládeže a tělovýchovy, financí,

průmyslu a obchodu, pro místní rozvoj, zdravotnictví, kultury). Koordinací realizace Koncepce integrace cizinců je pověřeno Ministerstvo vnitra, každé z ministerstev je však odpovědné za realizaci politiky integrace v rozsahu své gesce; význam má tedy i vnitrozřetní koordinace a komunikace. V rámci ministerstev je proto nutné zajistit vzájemnou informovanost jednotlivých odborů a provázanost jejich činnosti.

Návrhy opatření:

- do 31. března 2011 jmenovat rezortního koordinátora integrace s potřebnými rozhodovacími pravomocemi na úrovni ředitele odboru a příslušné jméno sdělit MV, které je pověřeno koordinací realizace koncepce integrace cizinců (MPSV, MŠMT, MF, MPO, MMR, MZ, MK).

8. FINANCOVÁNÍ INTEGRACE CIZINCŮ

Pro rok 2011 byla částka ze státního rozpočtu na podporu integrace cizinců stanovena na **10 000 tis. Kč**, což představuje snížení oproti předchozímu roku (25 000 tis. Kč v roce 2010).

V roce 2011 musí být při využívání státních prostředků kladen důraz zejména na:

- efektivní využívání státních prostředků na integraci cizinců;
- zaměření na větší propojení finančních prostředků z fondů Evropské unie a prostředků ze státního rozpočtu (pokrytí nutné části pro kofinancování) u projektů, které naplňují cíle jednotlivých rezortů;
- urychlení administrativního procesu při udělování dotací;
- kontrolu.

Rozdělení finančních prostředků na jednotlivé rezorty:

Ministerstvo vnitra	7 700 tis. Kč
Ministerstvo práce a sociálních věcí	0 Kč ¹⁵
Ministerstvo školství, mládeže a tělovýchovy	1 500 tis. Kč
Ministerstvo pro místní rozvoj	400 tis. Kč
Ministerstvo kultury	150 tis. Kč
Český statistický úřad	250 tis. Kč

¹⁵ MPSV sdělilo, že v souvislosti s organizačními změnami nebude dotační řízení v oblasti podpory integrace cizinců z prostředků určených na realizaci Koncepce integrace cizinců realizovat.