



**VEŘEJNÁ
SPRÁVA**

MIMOŘÁDNÁ PŘÍLOHA ČÍSLA DVACET ČASOPISU VEŘEJNÁ SPRÁVA - 2011
(SAMOSTATNĚ NEPRODEJNÁ)

Základní registry



**Úřední „kocourkov“
se zásadně změní.**

Ing. Pavel Kryštof, náměstek ministra vnitra

Na programu je zlepšení služeb

Koordinace a zavedení Smart Administration ve veřejném sektoru

Projekt „Koordinace a zavedení Smart Administration ve veřejném sektoru“ je v rámci Operačního programu Lidské zdroje a zaměstnanost spolufinancován z Evropského sociálního fondu. Koordinátorem projektu je Odbor programového řízení Ministerstva vnitra.

Cílem Smart Administration je prostřednictvím zefektivnění fungování veřejné správy a veřejných služeb zvýšit kvalitu života občanů a podpořit socioekonomický růst ČR. Veřejná správa v ČR je pak primárně pojata jako služba občanovi, efektivní a výkonná, veřejné služby jsou klienty orientovány tak, že naplňují očekávání občanů, flexibilně reagují na jejich potřeby a fungují hospodárně. Tím přispívají ke zvyšování konkurenceschopnosti české ekonomiky a zvyšování kvality života obyvatel.

Projektová kancelář vznikla v rámci projektu a funguje jako koordinátor všech aktivit. Zaměřuje se zejména na tvorbu metodik projektového řízení a jejich adaptaci pro potřeby 25 ústředních správních úřadů, 478 podřízených správních úřadů, 14 krajských úřadů, 205 úřadů obcí s rozšířenou působností.

Cílem všech institucí působících ve veřejném sektoru zahrnutých mezi cílovou skupinu projektu je v rámci své resortní působnosti dosáhnout zajištění kvalitního servisu pro občany, zefektivnění jednotlivých procesů, zprůhlednění organizačních struktur a zasíťování všech institucí působících ve veřejném sektoru. Zároveň zde dojde k posílení funkční i organizační sounáležitosti.

Přínosem pro občany, kteří jsou primárními klienty systému, bude zlepšení a zjednodušení komunikace s úřady, odstranění duplicity poskytovaných informací, spontánní čerpání poskytovaných služeb podle potřeby, zjednodušení komunikace a nižší administrativní náklady. Zkrátka občan pak nemusí s jednou informací obíhat více úřadů.

Projektová kancelář
Odbor programového řízení
ministerstva vnitra
Jindřišská 34
118 10 Praha 1
www.smartadministration.cz



Vážení čtenáři,

do rukou se Vám dostává zvláštní příloha časopisu Veřejná správa, věnovaná základním registrům. Jedná se bezesporu o největší projekt eGovernmentu v České republice, který je financován z prostředků strukturálních fondů Evropské unie. Základní registry odstartují svou činnost 1. července 2012 spolu s účinností zákona č. 111/2009 Sb., který jejich činnost upravuje. Kdo by však v tento okamžik přestal číst s tím, že to je až za mnoho měsíců a nyní nemá cenu se tím zabývat, udělal by velkou chybu – minimálně v tom případě, že je zaměstnancem některého z orgánů veřejné správy. Celý systém přinese do chodu veřejné správy některé podstatné změny a všichni se na ně musíme řádně připravit. Tomu by ostatně měla přispět i tato příloha, ve které najdete informace o jednotlivých registrech, o tom, jak pokračuje jejich příprava, a samozřejmě i o tom, jak se na jejich fungování připravit a co v praxi přinesou jak občanům, tak i úředníkům. Bohužel, stále platí úsloví, že bez práce nejsou koláče. Správci jednotlivých registrů, ať už je to Ministerstvo vnitra, Český úřad zeměměřický a katastrální, Úřad pro ochranu osobních údajů, Český statistický úřad nebo i nově vzniklá organizace Správa základních registrů, mají za sebou již nyní značné množství práce na jejich přípravě a ještě mnoho úsilí budou muset vynaložit. Abychom registry dokázali správně naplnit daty, neobejdeme se bez pomoci úředníků a zaměstnanců všech orgánů veřejné správy. Uvedu zde jeden aktuální příklad za všechny: proces registrace agend, který již probíhá, je naprosto nezbytný pro nastavení registru práv a povinností a bez aktivní účasti jednotlivých úřadů bychom ho nikdy nemohli dokončit. Proto bych chtěl všechny, kteří se na realizaci základních registrů podílejí, požádat, aby ve svém úsilí nepolevovali. Patří jim za to velký dík.

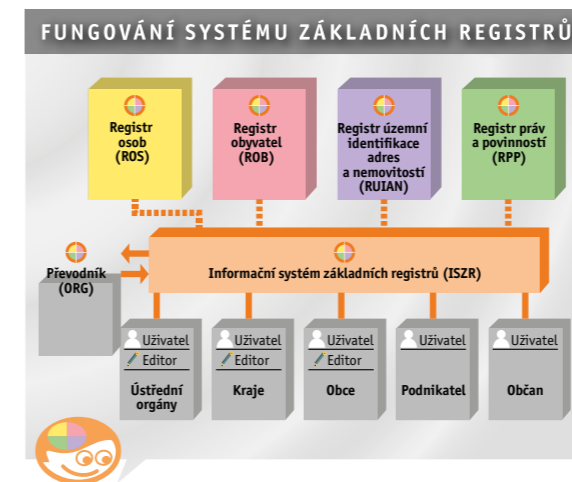
Ing. Pavel Kryštof
náměstek ministra vnitra pro strategie a programové řízení

Obsah:

- I. Editorial
- II. Základní registry jsou mozkiem veřejné správy
- IV. ISZR - hlídací pes základních registrů
- VI. Registr obyvatel: Osobní údaje snadno, rychle a hlavně bezpečně
- VII. Vznikla na zelené louce, teď dohlíží na celý systém
- VIII. Registr osob a jeho dopad na editory
- X. Registr územní identifikace, adres a nemovitostí
- XII. Registr práv a povinností aneb kdo smí co vidět
- XIV. Exkurz do dějin identifikace aneb Převodník identifikátorů fyzických osob
- XVI. Každý jiný, a přece stejný



SYSTEM ZÁKLADNÍCH REGISTRŮ



Mimořádná příloha čísla 20/2011, ročník XXII, vyšlo 6. 10. 2011

Vydává Ministerstvo vnitra České republiky, Redakce Veřejná správa, náměstí Hrdinů 3, Praha 4 tel.: 974 816 240 | redakce@verejnaspava.info Šéfredaktor Jiří Reichl - gsm: 725 787 524

Autoři příspěvků v příloze: projektové týmy základních registrů

Grafik Jiří Figer

Inzerce v příloze: CONCEPT LINE, s. r. o. - info@conceptline.cz

Tisk Tiskárna Ministerstva vnitra s. p. o.

Distribuce Moraviapress a. s., PNS a. s., Monitor CZ s. r. o.

Předplatné Veřejné správy Moraviapress a. s. U Póny 3061,

690 02 Břeclav | tel. 800 100 314 | fax 516 205 228

verejna.sprava@moraviapress.cz

Mimořádná příloha Základní registry je samostatně neprodejná a vychází jako vložená příloha čísla 20/2011 čtrnáctideníku Veřejná správa.

ISSN 1213-6581. Registrace na MK ČR č. 1024 0 MV ČR. Číslo indexu 46 943. Podávání novinových zásilek povoleno Ředitelstvím poštovní přepravy Praha č. j. 1686/94 a Českou poštou, s. p. OZSeč Ústí nad Labem zn. 1089/98.

Za věcnou správnost příspěvků zodpovídají jednotliví autoři, jejich názory nemusí vyjadřovat mínění redakce.

© Ministerstvo vnitra. Žádná část obsahu nesmí být reprodukována ani jinak šířena bez souhlasu vydavatele.

Myšlenka uspořádání dat, která stát vede, není nikterak nová. První zmínky o základních registrech najdeme již v materiálech bývalého Úřadu pro státní informační systém z roku 2000. Nutnost vytvoření databáze základních referenčních dat nezpochybnil žádný z dalších vrcholných představitelů státu, který byl zodpovědný za informatiku. Skutečně nastartovat projekt základních registrů se podařilo až v roce 2009, kdy byl v Parlamentu ČR schválen zákon č. 111/2009 Sb., o základních registrech.



Základní registry jsou mozkiem veřejné správy

Pavel Kryštof

O čem základní registry jsou?

V současné době vede stát velké množství dat o obyvatelích, ekonomických subjektech či územních jednotkách (abych vyjmenoval jen ty nejdůležitější). Problém spočívá v tom, že většina těchto dat není nijak propojena mezi sebou, takže záznam o tom, jak se jmenujeme a kde máme trvalé bydliště, najdeme nejen v evidenci obyvatel, ale také v evidenci důchodového a zdravotního pojištění, evidenci řidičských průkazů, evidenci nemovitostí a celé řadě dalších databází. Tento princip vychází z historického způsobu výkonu administrativy,

který byl založen na rozsáhlých papírových kartotékách vedených jednotlivými úřady dle místní a funkční příslušnosti. V současné době, kdy jsou všechny tyto údaje uloženy v počítačových databázích, je však tento systém nepružný, neefektivní a obtěžuje především občany této země a také úředníky. Nyní musíme při každé změně nové údaje nahlásit a opravit na celé řadě míst. Navíc, i když jsou některé údaje k dispozici elektronicky, nemají žádnou právní relevanci – platí to, co je napsané v občanském průkazu nebo na ověřeném výpisu, ne to, co mohu jednoduše dostat ze státem vedené a garantované databáze.

Projekt základních registrů celý tento „úřední Kocourkov“ zásadně změní.

Zavádí totiž pojem referenčních údajů, které jsou vedeny pouze jednou v příslušném registru a mají právní relevanci. Ba co víc, pokud tento referenční údaj existuje, po 1. červenci 2012 již nebude mít úředník ani právo po občanu požadovat, aby jej doložil například papírovým potvrzením. Ony referenční údaje budou uloženy ve třech základních registrech – Registru osob (ROS), Registru obyvatel (ROB) a v Registru územní identifikace, adres a nemovitostí (RUIAN). Pro všechny úředníky a občany však bude nejdůležitější Informační systém základních registrů (ISZR), protože každý dotaz na adresu, firmu či občana bude směřován právě na něj. Tento systém bude zodpovědný za to, abyste dosta-

li správné údaje, a dokáže při správně formulovaném dotazu získat údaje z několika registrů najednou.

Základní registry povedou také vazby mezi jednotlivými údaji – to znamená, že údaj o tom, kde mám trvalé bydliště, bude řešen vždy odkazem na referenční údaj v RUIAN. To přispěje k významnému zlepšení kvality služeb poskytovaných veřejnou správou a zvýšení komfortu pro občany, protože dojde ke skutečnému naplnění hesla: „obíhat mají data, ne občan“. Zkrátka nepřijde ani úředník, který již nebude muset váhat nad správností údajů v registrech, nebude si muset vést vlastní databáze a vyřizování jednotlivých žádostí by mu tak mělo zabrat podstatně méně času. Dnes už jsou vysoutěženi realizátoři všech registrů a my se můžeme soustředit na přípravu na jejich spuštění. Ta probíhá podle vládou schváleného harmonogramu a podílí se na ní prakticky celá státní správa. Nikdo z nás tak nesmí ani na chvíli zapomenout na to, pokud se má pozitivní přínos projektů projevit v plné míře, že je potřeba, aby každý úředník přistupoval k jeho přípravě a implementaci maximálně zodpovědně.

Ochrana údajů vzroste

Podstatnou součástí celého projektu je také bezpečnost dat a především ochrana osobních údajů. Platí totiž, že prohlížet údaje či je editovat bude moci skutečně jen úředník, který na to má právo, přesněji řečeno zákonné zmocnění. Tato matice oprávnění bude uložena v Registru práv a povinností (RPP), a proto je nutné každou agendu, která bude mít k registrům přístup, řádně zaregistrovat a zaevidovat. Je to velmi důležitý krok, protože pokud agenda v evidenci nebude, skutečně se k referenčním údajům nedostane.

Občané získají díky registrům velmi

Systém základních registrů obsahuje tyto agendy a registry

- **Registr obyvatel** (správcem bude Ministerstvo vnitra) – aktuální referenční údaje o občanech Česka, cizincích s povolením k pobytu nebo zahraničních vlastnických nemovitostí
- **Registr práv a povinností** (správcem bude Ministerstvo vnitra) – údaje o působnosti orgánů státní moci, právech a povinnostech osob
- **Registr osob** (správcem bude Český statistický úřad) – údaje o právnických osobách, podnikajících fyzických osobách nebo orgánech veřejné moci
- **Registr územní identifikace, adres a nemovitostí** (správcem bude Český úřad zeměměřický a katastrální) – údaje o základních územních prvcích, např. území států, krajů, obcí nebo částí obcí, parcel či ulic
- **Informační systém základních registrů** (správcem bude Ministerstvo vnitra) – v jeho rámci budou čtyři základní registry fungovat. Provozovat ho bude Správa základních registrů.
- **Převodník identifikátorů fyzických osob** (správcem bude Úřad pro ochranu osobních údajů) – klíčový projekt pro ochranu osobních údajů v registrech; díky převodníku identifikátorů už nebude možné získat o obyvateli informace prakticky z každého informačního systému veřejné správy pouze se znalostí rodného čísla.

významný nástroj kontroly, protože budou mít právo zjistit, který z úředníků se na jejich údaje díval – vždy jednou ročně na žádost na CzechPoin-

tu, nebo i automaticky, pokud budou mít zřízenou datovou schránku, obdrží výpis, kdo k údajům vedeným o jejich osobě přistupoval.

V současné době není velký problém v jednotlivých roztržitých evidencích nalézt řadu citlivých a osobních údajů vztahujících se ke konkrétním osobám. Vždy lze totiž v těchto databázích nalézt jméno a příjmení a zpravidla i rodné číslo dané osoby. Ani tento stav není z pohledu ochrany osobních údajů příliš dobrý, a proto zavedou základní registry zcela nový princip identifikace. Data o dané osobě budou v jednotlivých registrech vztahována k bezvýznamovému identifikátoru, takzvanému AIFO. Jediné místo, které dokáže údaje propojit mezi sebou, bude další z registrů, tzv. ORG, který spravuje Úřad pro ochranu osobních údajů. Tak bude zaručeno, že nikdo, ani správci registrů bez příslušného oprávnění, nebude moci údaje zneužít.

V dalších článcích této přílohy se budete moci o jednotlivých registrech dočíst mnohem více včetně toho, jak budou fungovat a jak se na jejich činnost nejlépe připravit. Dozvíte se také, k jakému účelu byla zákonem zřízena zvláštní organizační složka státu Správa základních registrů, která bude fungovat jako správce Informačního systému základních registrů a vůbec jako „hlavní strážce“ registrů. Jsem přesvědčen, že Vám tyto informace pomohou se v celé problematice lépe zorientovat a snad i pochopit, že z celého projektu budou nakonec čerpat výhody všichni – občané, firmy i úředníci. ■

Ing. Pavel Kryštof
náměstek ministra vnitra pro strategie a programové řízení

ISZR - hlídací pes základních registrů

Informační systém základních registrů (ISZR) zajišťuje rozhraní nad informačními systémy základních registrů. Jeho prostřednictvím získávají úředníci přístup k potřebným datům.

Robert Lukášek

ISZR slouží také k ověření a čištění dat. Data uvedená v agendových informačních systémech jsou ověřována z hlediska své aktuální správnosti vůči tzv. referenčním datům uvedeným v jednotlivých základních registrech. Pokud jsou zjištěny rozpory mezi aktuálním stavem uváděným klientem (občanem, ekonomickým subjektem atd.) a údajem uvedeným v systému základních registrů, jsou údaje v základních registrech tzv. zpochybněny až do vyjasnění rozporu.

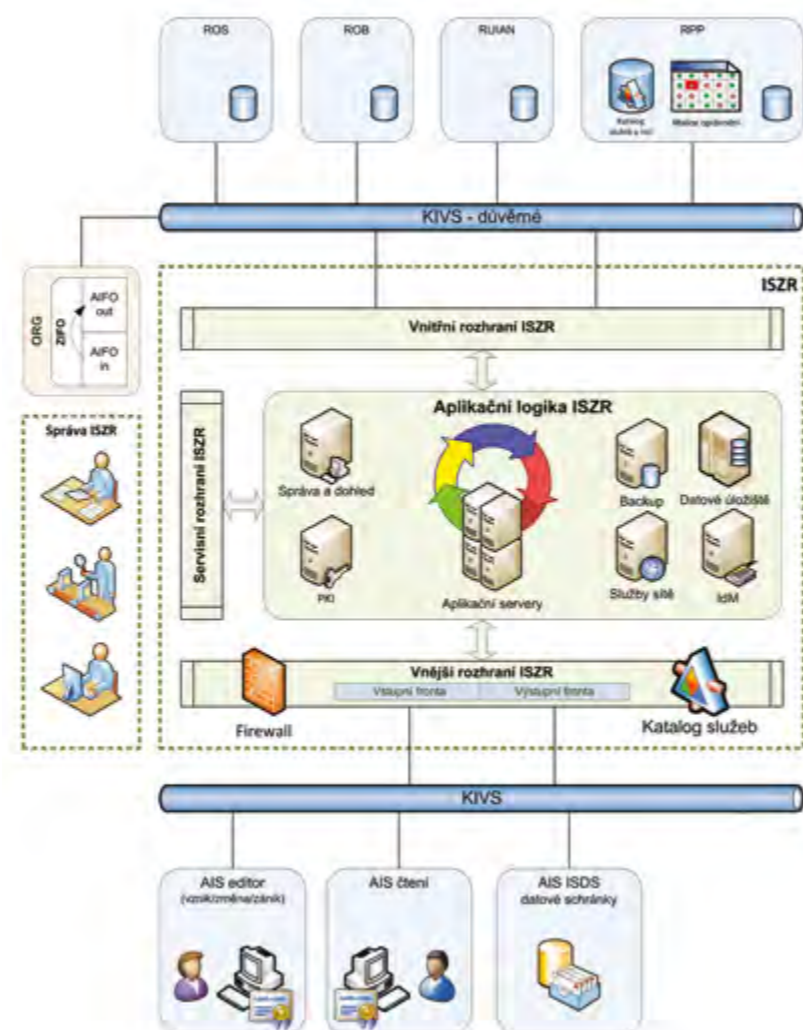
Mezi specifické cíle projektu ISZR patří kromě vytvoření Informačního systému základních registrů dle zákona č. 111/2009 Sb., o základních registrech, a jeho naplnění příslušnými daty také zajištění integrity a zabezpečení schopnosti komunikace s relevantními informačními systémy veřejné správy. Dále zajištění aktuálnosti dat, bezpečné sdílení dat mezi jednotlivými úřady, možnost výměny dat s ostatními členskými zeměmi EU, oprávněný přístup občanů k údajům uvedených v registru, zajištění sdílení dat takovým způsobem, který umožní jejich efektivní pořizování a sdílení s odpovídající mírou zabezpečení přenášených dat a požadovanou dostupností služeb. Mimo to nabídne například i zajištění bezpečné, důvěryhodné, efektivní a transparentní výměny přesných a aktuálních referenčních údajů a podporu budoucího

rozvoje, flexibilitu a modifikovatelnost z důvodu možných změn legislativy a výkonovou škálovatelnost za provozu.

Mezi přínosy projektu pro občany patří především snížení časových nároků na občana při styku s veřejnou správou, lepší zabezpečení osobních údajů, rozšíření funkcionality a dostupnosti služeb veřejné správy, zvýšení komfortu občana při kontaktu s veřejnou správou, rozšíření služeb veřejné správy a zvýšení jejich kvality. Přínosem projektu pro úřady a úřední-

ky, případně pro ekonomické subjekty je pak:

- snížení časových nároků při styku s veřejnou správou
- využití rozhraní pro komunikaci prostřednictvím datových schránek
- širší spektrum dostupných a vysoce kvalitních informací
- zvýšení kvality služeb veřejné správy i bezpečnosti dat
- snížení pracnosti agend veřejné správy
- zvýšení spokojenosti pracovníků veřejné správy



- zvýšení jejich prestiže
- přístup ke správným a zaručeným informacím
- konsolidace dat v databázích veřejné správy
- zvýšení jejich celkové kvality
- tedy čistá a aktuální data.

Informační systém základních registrů slouží k dosažení rychlejšího a spolehlivějšího poskytování služeb státní správy nejširší veřejnosti a umožňuje občanům a podnikatelským subjektům jednoduše a rychle komunikovat s úřady, státní správou a územní samosprávou. ■

PaedDr. Robert Lukášek
odbor programového řízení,
Ministerstvo vnitra



Sebevědomá správa

Intenzivní kurs mediální komunikace
13. až 14. října 2011

Intenzivní kurs protokolu a etikety
13. až 14. října 2011

Hlavní studijní program
od 11. listopadu 2011

www.diplomaticka-akademie.cz



Zelená firma®

ZDARMA

Odvoz a ekologické zpracování

- Elektroodpadu • Baterií
- CD a DVD • Zářivek • Tonerů

Kompletní servis a legislativní poradenství

Je nás více než 1000...

Alza.cz a.s. | AXA ASSISTANCE CZ | Barum Continental spol. s r.o. | Česká spořitelna, a.s. | Československá obchodní banka a.s. | České Radiokomunikace, a.s. | ČPP, a.s. | Vienna Insurance Group | ČSOB Leasing, a.s. | dm drogerie markt s.r.o. | Economia, a.s. | Hypoteční banka, a.s. | Hyundai Motor Manufacturing Czech, s.r.o. | Komerční pojišťovna, a.s. | Ministerstvo spravedlnosti ČR | MOSER, a.s. | MORA MORAVIA, s.r.o. | Mironet s.r.o. | Nejvyšší soud České republiky | OVB Allfinanz, a.s. | ROSSMANN, spol. s r.o. | Skanska CS, a.s. | Škoda Auto a.s. | Telefónica Czech Republic, a.s. | T-Mobile Czech Republic a.s. | TOYOTA MOTOR CZECH spol. s r.o. | Vodafone Czech Republic a.s. | VOLKSBANK CZ, a.s. | Finanční ředitelství v Ostravě

www.zelenafirma.cz

Osobní údaje snadno, rychle a hlavně bezpečně

Zdeněk Němec

Registr obyvatel (ROB) shromažďuje údaje jednak o státních občanech České republiky a cizincích s povolením k pobytu na území ČR nebo těch, jimž byla udělena mezinárodní ochrana formou azylu nebo doplňkové ochrany. Mezi subjekty spadající do ROB jsou i občané jiných států EU, kteří na území České republiky hodlají pobývat déle než tři měsíce, a fyzické osoby, u nichž jiný právní předpis stanoví, že budou vedeny v ROB. Jedná se především o statutární zástupce a jednatele právnických osob, zahraniční studenty vysokých škol nebo pracovníky zaměstnané na našem území, kteří za prací denně dojíždějí a nemají povolený pobyt v ČR. Správcem Registru obyvatel je Ministerstvo vnitra.

O všech vyjmenovaných se vedou tyto referenční údaje:

- příjmení,
- jméno, popřípadě jména,
- datum a místo narození,
- datum a místo úmrtí,
- státní občanství,
- čísla elektronicky čitelných identifikačních dokladů,
- záznam o zřízení datové schránky včetně informace o jejím zpřístupnění,
- a) a ve formě referenční vazby na základní Registr územní identifikace, adres a nemovitostí též adresu místa pobytu, popřípadě adresu, na kterou mají být doručovány písemnosti.

Vedle uvedených referenčních údajů

jsou vedeny některé další, provozní. Agendovými editačními informačními systémy, z jejichž databází jsou výše uvedené údaje zapisovány, jsou:

- agendový informační systém evidence obyvatel,
- agendový informační systém, ve kterém jsou vedeny údaje o cizincích,
- agendový informační systém občanských průkazů,
- agendový informační systém cestovních dokladů,
- agendový informační systém datových schránek.

Hlavní přínos vybudování systému základních registrů a v něm Registru obyvatel je pro občany především v tom, že data vedená ve formě referenčních údajů nebude muset nositel těchto údajů již prokazovat jiným způsobem. Výjimkou budou ty případy, kdy údaje v registru nejsou, jsou označeny jako nesprávné nebo vznikne oprávněná pochybnost o jejich správnosti. Systém základních registrů zároveň umožní o změně referenčních údajů v ROB informovat všechny ostatní oprávněné informační systémy veřejné správy. Prakticky to bude například znamenat, že při změně adresy trvalého pobytu ji občan pouze nahlásí na příslušném obecním úřadě a tato změna bude avizována do všech ostatních oprávněných informačních systémů.

Z hlediska využívání referenčních údajů pro výkon veřejné správy pak bude mít vedení ROB tu výhodu, že data o fyzických osobách budou vedena pouze v jedné databázi, která díky časnému využívání jinými agendovými in-

formačními systémy bude mít vysokou míru bezchybnosti. To přinese výrazné zjednodušení činnosti úředníkům, neboť jim odpadne nutnost opakovaného ověřování správnosti dat a jejich případné opravování ve zpracovávaných agendových informačních systémech. ROB je jediným informačním systémem, který je neveřejný, neboť obsahuje osobní údaje, jimž musí stát zajistit ochranu. Kromě osob o nichž jsou údaje vedeny, budou údaje poskytovány jiným subjektům pouze za předpokladu, že takové využívání bude zakotveno ve zvláštním zákoně. Nezbytnou podmínkou pro poskytnutí údajů bude zaregistrování příslušné agendy v Registru práv a povinností. ■

JUDr. Zdeněk Němec

ředitel Odboru správních činností,
Ministerstvo vnitra

www.i.cz

ICZ Aplikace a řešení pro veřejnou správu

- Podpora administrativních procesů
- Národní registry a evidence
- Správa a řízení dokumentů
- Digitalizace a ukládání dokumentů

- Důvěryhodný elektronický archiv (Digitální spisovna)
- Digitalizace dokumentů
- Spisová služba e-spis
- Hostovaná spisová služba e-spis LITE
- Portály a integrační platforma
- Workflow systémy

Dodavatelem řešení pro ROB je ICZ.

Vznikla na zelené louce, teď dohlíží na celý systém

Jiří Korbel

„Z pohledu občana jsme vstupní branou do systému základních registrů,“ říká **Robert Korselt**, ředitel Správy základních registrů.

Můžete odborné i laické veřejnosti představit Správu základních registrů?

Správa základních registrů je správním úřadem, který dostal velmi těžký úkol. Je totiž současně i správcem informačního systému veřejné správy. Z pohledu občana je v systému základních registrů vstupní branou. Cokoli bude občan potřebovat, bude řešit prostřednictvím Informačního systému základních registrů (ISZR), tzn. Správy základních registrů (SZR). Půjde třeba o výpis o údajích, které o něm vede stát, výpis, kdo se díval na jeho údaje, nebo zpochybnění údajů, které o něm vede stát. Správa základních registrů je ale také správním úřadem, který bude mít klíčovou roli při řešení porušování bezpečnosti informačního systému.

Proč Správa základních registrů vlastně vznikla? Jaký je její hlavní smysl? Kolik bude mít zaměstnanců?

Správa základních registrů vznikla zákonem o základních registrech č. 111/2009 Sb. a její smysl je definován přímo v tomto zákoně. Konkrétně jde o zajišťování provozu ISZR a jeho bezpečnosti, realizaci vazeb mezi jednotlivými základními registry prostřednictvím ISZR i mezi jednotlivými základními registry a agendovými informačními systémy prostřednictvím

ISZR. Zajišťovat ale bude také zpřístupnění referenčních údajů v rozsahu oprávnění obsažených v Registru práv a povinností. Správa mj. povede záznamy o událostech souvisejících s provozováním ISZR. Její činnost je tedy dosti rozsáhlá. Předpokládá se, že by fungování celého úřadu mohlo zvládnout 30 zaměstnanců.

SZR je správcem ISZR. Zajišťuje jeho provoz a dohlíží na bezpečnost. Co to v praxi bude znamenat?

Otázka je velmi široká. Znamená to však zajištění standardních činností souvisejících s rozvojem, správou, provozem nebo dohledem nad informačním systémem. V neposlední řadě bezpečnostní monitoring a na základě jeho vyhodnocování v krajním případě i zahajování správního řízení.

Nedílnou součástí práce SZR je vedení všech záznamů, které s provozem ISZR souvisejí. Je to z důvodu bezpečnosti? Určitě, ale nejenom proto. Záznamy slouží i k jiným činnostem, jako je např. hodnocení fungování systému či zjišťování, zdali dodavatelé plní svoje smlouvy. Záznamy se budou používat i pro případné reklamace nebo ke zpochybnování údajů. Zajištění bezpečnosti je samozřejmě samostatná a velmi zásadní kapitola.

SZR má ze zákona informovat Úřad pro ochranu osobních údajů. Kdy a v jakých případech? Půjde třeba o situaci, kdy se vyskytne podezření z pokusu o neoprávněné získávání informací?

Ano, půjde o případy, kdy SZR vyhodnotí zasílané dotazy např. jako pokus



neoprávněného subjektu získat údaje ze základních registrů. Půjde ale také o situaci, kdy se subjekt s oprávněním vstupu do systému základních registrů bude snažit získat data, na která nemá oprávnění, nebo kdy se subjekt s oprávněním vstupu do systému pokusí získat oprávněná data, ale přesto bude zaslání požadavků vyhodnoceno jako bezpečnostní riziko. Výčet možností různých situací je tedy široký.

Co už vlastně SZR má za sebou a co ji ještě před ostrým startem čeká? Bude spuštěn pilotní provoz?

Úřad vznikl ze zákona „na zelené louce“. Proto bylo úkolem číslo jedna vybudování fungujícího zázemí. Úkolem číslo dvě bylo získat kancelářské prostory, aby bylo možné začít přijímat zaměstnance a de facto zahájit odbornou činnost. A co nás ještě čeká? Zahájení uživatelské podpory, bezpečnostní politika základních registrů a její implementace, koordinace publicity i koordinace samotné implementace základních registrů. V neposlední řadě také nastavení fungování úřadu na základě vypracování procesní analýzy. Pokud jde o pilotní provoz, tak ten oficiálně začíná 28. listopadu 2011. ■

Jiří Korbel

odbor tisku a PR, Ministerstvo vnitra

Na www.szrcr.cz. je možné se zapojit se do diskuzního fóra k základním registrům.

Registr osob a dopad na editory

Michal Čigáš

Základní registr osob (ROS), který spravuje Český statistický úřad (ČSÚ), je charakteristický tím, že oproti ostatním základním registrům využívá největší počet editorů. Jedná se o několik tisíc orgánů veřejné moci (OVM), které již v současnosti mají zákonnou povinnost vést o osobách evidenci nebo udělovat oprávnění k činnosti. Navíc ve srovnání s Registrem obyvatel (ROB) a Registrem územní identifikace, adres a nemovitostí (RUIAN), kde každý údaj zpravidla edituje jen jeden konkrétní editor, jich zde k jedné osobě může být i několik, zejména v případech fyzických osob – podnikatelů, které nadále mohou být vedeny ve více evidencích tak, jak je tomu i v současnosti. Komunikace s editory ROS je proto významnou prioritou projektu a probíhá prakticky nepřetržitě od jeho zahájení. Přesto se ze strany některých editorů objevuje podceňování důležitosti včasné přípravy na práci se základními registry. To by mohlo mít negativní dopady nejen na samotné fungování základních registrů, ale i na další výkon agendy daného editora. Negativní dopad by mohl mít i na samotnou osobu, pokud nebude včas zapsána do ROS a nebude správně poskytovat údaje.

Obsah Registru osob

V ROS budou evidovány právnické osoby a jejich organizační složky, podnikající fyzické osoby, zahraniční osoby a jejich organizační složky, organizace s mezinárodním prvkem a organizační složky státu. ROS bude obsahovat zá-

kladní identifikační údaje o osobách, jejich provozovných a statutárních zástupcích. Úplný seznam referenčních údajů lze najít v § 26 zákona č. 111/2009 Sb., o základních registrech. Při vedení údajů o fyzické osobě a adrese budou využívány referenční vazby do ROB a do RUIAN. Pro označení právní formy a právního stavu se použijí připravované číselníky, aby bylo možné zapsat referenční údaj formou kódované informace.

Všechny osoby zapsané do ROS budou identifikovány jednoznačným identifikátorem – identifikačním číslem osoby (IČO), které na žádost editorů přidělí interaktivně přímo ROS. Každé osobě může být přiděleno pouze jedno IČO, které mu bude ponecháno, i když svou činnost ukončí. Dosud přidělená IČO zůstávají v platnosti. Před naplněním ROS budou řešeny případy, ve kterých bylo v minulosti přiděleno více identifikačních čísel, nebo naopak žádné.

ROS budou využívat všechny orgány veřejné správy, které k tomu budou mít oprávnění z Registru práv a povinností. Jejich přístup se bude odlišovat pouze rozsahem služeb, k nimž budou mít přístup. Počítá se i se službami individuálního a hromadného výdeje údajů i se zveřejněním části údajů na internetu.

Editoři ROS

Veškeré záznamy do ROS budou provádět pouze editoři. V rámci editorské role budou přidělovat osobám IČO a zapisovat a aktualizovat příslušné referenční údaje. Budou vyřizovat reklamace údajů a odpovídat za správnost a úplnost dat. Při rozhodování, zda je OVM editorem ROS, je kromě zákonem dané povinnosti

vést evidenci nebo udělovat oprávnění k činnosti také podmínkou konstitutivní povaha evidence osob. Znamená to, že daný OVM má zákonem stanovenou povinnost rozhodovat o vzniku, změně údajů nebo zániku osoby bez ohledu na to, zda je zapsána ještě v jiných evidencích. Hlavními zdroji dat tak budou obchodní rejstřík, rejstřík živnostenského podnikání a dále informační systémy nebo evidence vybraných ministerstev a ústředních orgánů státní správy, profesních komor, obcí, krajů nebo veterinární správy. Vyčerpávající seznam agendových míst lze najít v příloze Nařízení vlády č. 161 ze dne 25. 5. 2011. Samostatné postavení při editaci ROS zaujímá Informační systém datových schránek, insolvenční rejstřík a registr Centrální evidence úpadců, ze kterých budou zapisovány údaje o datových schránkách a právním stavu.

Úkoly editorů v rámci implementace

Požadavky na editory, včetně hraničních termínů pro jejich realizaci, vyplývají ze zmiňovaného nařízení vlády. Zejména je nezbytné, aby ověřili údaje pro úvodní plnění ROS a rozhodli o způsobu připojení k systému základních registrů.

Před naplněním ROS sestaví editoři správný a úplný seznam osob a jejich údajů. Za tím účelem správce Registru osob ověřuje správnost údajů, které poskytl jednotliví editoři. V prvním čtvrtletí 2011 byla ukončena první vlna ověřování zaměřená na jednoduché kontroly správnosti zejména identifikačních a adresních údajů. Nyní probíhá druhá vlna tzv. křížových validací, která se týká pouze editorů evidujících podnikající fyzické osoby. Poslední vlna validací bude probíhat bezprostředně před úvodním plněním ROS a bude se týkat všech editorů.

Jiný postup byl uplatněn v případě obcí. Na portále správy základních regis-

trů (www.szrcr.cz) byl vystaven soubor s údaji, které jsou v současnosti k dispozici. Obce byly požádány, aby je zkontrolovaly. V dalším kroku se údaje ze souboru (včetně úprav navržených obcemi) naplní do ROS-IAIS (integrovaný agendový informační systém ROS, viz níže), proběhne další kolo kontroly obcemi a doplnění údajů, které jsou obsaženy pouze v jejich evidencích.

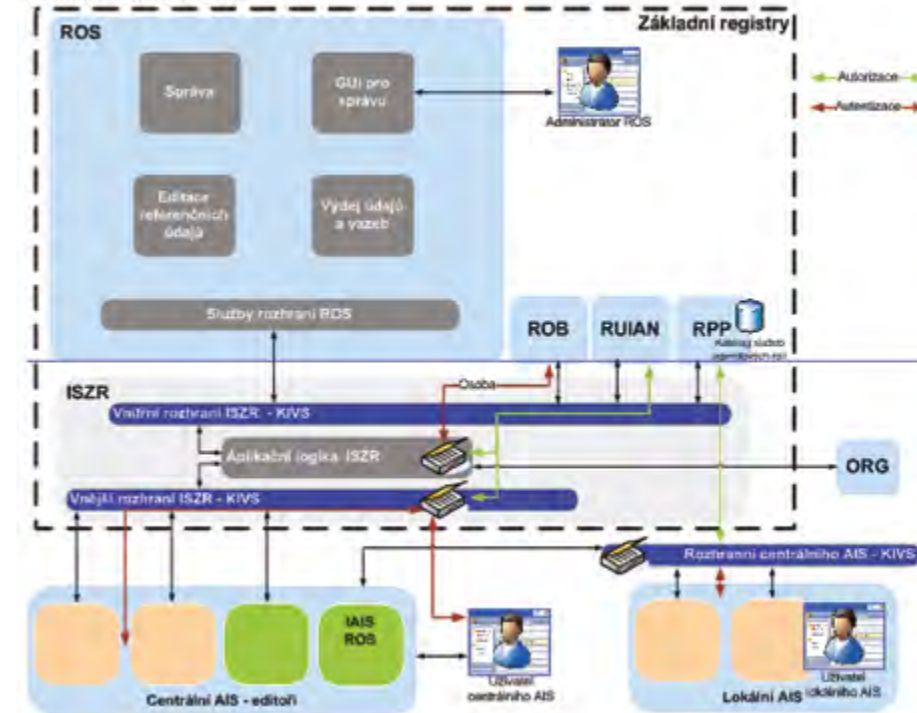
Pro komunikaci mezi základními registry navzájem a mezi agendovými informačními systémy a základními registry se bude využívat Informační systém základních registrů (ISZR). Editoři budou zajišťovat z vlastních prostředků propojitelnost svého agendového informačního systému s Informačním systémem základních registrů a pro editaci záznamů v registru budou využívat sadu definovaných služeb nebo pro editaci ROS bezplatně využijí integrovaný agendový informační systém registru osob (ROS-IAIS). ROS-IAIS je centrální webové řešení připravované v rámci ROS a individuálně nastavené pro konkrétní daný agendový informační systém, které poskytne nástroj pro zápis osob i změn referenčních údajů bez nutnosti vytvářet nebo upravovat agendový informační systém, pokud to není efektivní z důvodu množství evidovaných osob či frekvence prováděných změn. ROS-IAIS zaručí potřebnou ochranu vedených údajů a k jeho využití postačí připojení na internet.

Pokud editor vede více agend, nemusí pro všechny agendy použít stejný způsob komunikace. Dle svého uvážení může oba výše uvedené způsoby kombinovat nebo ROS-IAIS využít jako dočasné řešení, které umožní odsunout úpravu vlastních informačních systémů na pozdější období.

Na závěr

Výše uvedený text představuje pouze zkrácený popis úkolů editorů ROS. Po-

Funkční schéma ROS



drobněji se s nimi lze seznámit v materiálech zveřejněných na portálu správy základních registrů (viz. www.szrcr.cz). ČSÚ očekává, že v průběhu následujících měsíců se komunikace s editory ještě zintenzivní. Již v současnosti se připravuje další kolo setkání s editory zaměřené na prezentaci ROS-IAIS a výsledků křížových validací údajů. V příštím roce se také počítá s realizací školení pro editory a přípravou uživatelských manuálů k ROS a ROS-IAIS.

Editoři budou při realizaci ROS sehrávat klíčovou roli. Vzhledem k napjatým termínům realizace základních registrů je nezbytné, aby svým úkolům věnovali již v současné době náležitou pozornost a vyčlenili pro ně potřebné kapacity. Tento počáteční vklad se jim v průběhu fungování základních registrů několikrát vrátí v podobě zefektivnění administrativních úkonů, zvýšení kvali-

ty, bezpečnosti a aktuálnosti jejich evidencí a snížení rizika používání chybných údajů pro rozhodování. Současně jakékoliv změny v ROS (zápis nové osoby, změny údajů či zánik osoby) budou automaticky poskytnuty všem uživatelům základních registrů, pokud ve svých evidencích vedou oprávněně údaje o osobách. ■

Ing. Michal Čigáš

odborný pracovník oddělení rozvoje a metodiky registrů Český statistický úřad

Text představuje zkrácený popis úkolů editorů ROS. Podrobněji se s nimi lze seznámit v materiálech zveřejněných na portálu správy základních registrů (viz www.szrcr.cz).

Registr územní identifikace, adres a nemovitostí

Tomáš Holenda

Registr územní identifikace, adres a nemovitostí (neboli RÚIAN) je budován v gesci Českého úřadu zeměměřického a katastrálního (ČÚZK). Ten úspěšně vysoutěžil řešitele již v roce 2009 a ještě v prosinci roku 2009 s ním podepsal smlouvu. Celý rok 2010 tedy již řešitel (firma NESS) pracoval se všemi problémy, které přinášela neexistence ISZR (informačního systému základních registrů) a zpoždění dalších součástí soustavy základních registrů.

Jak již název napovídá, RÚIAN bude obsahovat údaje o územních prvcích, údaje o územně evidenčních jednotkách, adresy, územní identifikaci a údaje o účelových územních prvcích – pokud to stanoví zvláštní zákon a jsou „skladebné“. Jednotlivé prvky budou zobrazovány nad mapami státního mapového díla a digitálními mapami veřejné správy. RÚIAN nepovede žádné osobní údaje, ale bude zprostředkovávat i údaje o vlastnictví z informačního systému katastru nemovitostí. RÚIAN jako jediný základní registr povede také nerefereční údaje, kterými jsou tzv. „technicko-ekonomické atributy“

budov (počet podlaží, výměra, připojení na plyn, kanalizaci, vodu, způsob vytápění...).

Prakticky každou osobu, firmu či instituci lze definovat mj. z pohledu jejího trvalého bydliště, adresy sídla a podobně. Údaje o adrese nalezneme dnes prakticky v každé databázi. V rámci základních registrů to již nebude potřeba a všechny adresy budou definovány odkazem na adresní místo právě v RÚIAN. Tím lze mimo jiné zaručit, že se údaje nebudou dublovat a budou vždy aktuální. Nejvýznamnějším přínosem RÚIAN je bezesporu to, že vůbec poprvé vzniká v České republice registr adres, navíc ve formě referenčních údajů.

Projekt RÚIAN se dělí na tři základní části - RÚIAN, ISÚI, VDP (budou zmíněny dále). Jako editační agendové informační systémy RÚIAN slou-

ží ISKN (informační systém katastru nemovitostí), který je nyní rozsáhle upravován, a zcela nový informační systém územní identifikace (ISÚI). Pro pořádek je třeba ale ještě říci, že součástí projektu RÚIAN je ještě tzv. VDP (veřejný dálkový přístup), který bude sloužit veřejnosti k nahlížení do dat v RÚIAN. Bude to určitá doba nahlížení do katastru nemovitostí. Také zdarma, bez jakékoli registrace, a to pro všechny uživatele internetu.

Odkud jsou čerpána data k prvotnímu naplnění RÚIAN:

ČÚZK - většina územních prvků, parcely, hranice budov, data budou získána s ISKN.

ČSÚ (Český statistický úřad) - základní sídelní jednotky (ZSJ).

MPSV (Ministerstvo práce a sociálních věcí) - základním zdrojem údajů o adresách je informační systém MPSV, tzv. ÚIR-ADR, územně identifikační registr. Při tvorbě zákona byl vybrán před adresním systémem evidence obyvatel MV, protože obsahuje i adresy objektů, které nejsou určeny k bydlení, kdežto evidence obyvatel MV vede zejména adresy objektů určených k bydlení.

Česká pošta - ze zákona poskytne ČÚZK data o PSČ.

PSP (Poslanecká sněmovna Parlamentu ČR) - erby a vlajky územních samospráv (z IS REKOS vedeném v PSP).

Z čeho se RÚIAN skládá:

Samotný registr RÚIAN

RÚIAN je rozsáhlá databáze, která bez okolních navazujících informačních systémů a jejich služeb není samostatně dostupná. Základními tzv. agendovými informačními systémy (AIS), které umožní editaci dat v RÚIAN, jsou ISKN a ISÚI (viz dále). K práci s daty v RÚIAN jsou potřeba zejména funk-

ční služby ISZR (informačního systému základních registrů) dle tzv. katalogu služeb a samozřejmě také služby ISÚI, ISKN a tzv. VDP (viz dále).

Úpravy ISKN (informační systém katastru nemovitostí)

ISKN je základním zdrojem dat pro RÚIAN. Zcela neoddelitelnou součástí budování RÚIAN jsou rozsáhlé úpravy ISKN, zejména jeho centralizace (ISÚI a RÚIAN berou data z centralizované verze ISKN), zavedení nových funkcí pro sdílení dat ISKN s ISÚI a s RÚIAN a také zavedení AIFO (agendový identifikátor fyzických osob) u vlastníků a jiných oprávněných v ISKN.

ISÚI (informační systém územní identifikace)

ISÚI je nový informační systém, který vede všechna data, která RÚIAN podle zákona musí vést, ale která nejsou a nebudou obsažena v ISKN. Jedná se zejména o územní identifikaci a adresy.

VDP (aplikace pro veřejný dálkový přístup)

VDP je určitá doba oblíbeného nahlížení do katastru nemovitostí. Je to aplikace, která bez jakékoli registrace a zdarma umožní nahlížení do dat RÚIAN přes internet.

Informační systém ISÚI byl nyní po rozsáhlých přípravách a testech připraven do podoby, ve které byl

29. srpna 2011 spuštěn do provozu s „ostrými“, reálnými daty. Uživateli se přes rozcestník dostane buď do instance ISÚI pro školení a testování, nebo do instance ISÚI tzv. provozní, produkční, kde pracuje s reálnými daty. Na práci s reálnými daty je uživatel od 29. srpna 2011 upozorněn výrazným červeným sdělením (viz obrázek). Zde je třeba zdůraznit, že editory dat pro RÚIAN v agendovém informačním systému ISÚI jsou podle platného zákona č. 111/2009 Sb. všechny obce a všechny stavební úřady v ČR. ČÚZK zahájil ve spolupráci s krajskými úřady sérii seznamovacích seminářů k projektu RÚIAN/ISÚI již v červnu 2011. V září a říjnu, opět ve spolupráci s krajskými úřady, organizoval druhou vlnu seznamovacích seminářů. Navštívily je tisíce zájemců z měst a obcí. Ve spolupráci s vybranými katastrálními pracovišti a s některými krajskými úřady organizuje také rozsáhlá školení uživatelů ISÚI, nejen v Praze, ale i v krajích. Obce se do systému ISÚI připojují postupně. V době autorizace tohoto článku (konec září 2011) již v ISÚI pracovalo více jak dva tisíce uživatelů z více než tisícovky měst a obcí. ■

Ing. Tomáš Holenda, odbor informatiky, oddělení RÚIAN, ČÚZK,

Efektivní a prověřená řešení v oblasti marketingu a komunikace.



CONCEPT LINE

Naše specializace:

- projektová publicita
- konference, semináře
- prezentační roadshow
- foto a videodokumenty
- pronájmy audio&video techniky
- webdesign, grafika
- cílená inzerce
- reklamní produkce

Poradte se s námi o Vašem projektu na info@conceptline.cz nebo tel. 602 557 648.

(více o naší práci na www.conceptline.cz)

Kdo smí co vidět?

Jiří Klein

Je obecně známou poučkou, že na rozdíl od soukromých subjektů může úřad činit jen to, co mu přímo ukládá či dovoluje zákon. Tento princip zabraňuje v demokratických zemích tomu, aby úředníci podléhali pocitu přílišné moci a aby se moc výkonná nerozpínala více, než jak jí zákonodárci určili. Jakým způsobem ale zajistit dodržování této všeobecné zásady při využívání systému základních registrů?

Řešením je samostatný Registr práv a povinností (RPP), který bude sloužit jako zdroj údajů pro informační systémy základních registrů při řízení přístupu uživatelů k údajům v jednotlivých registrech a agendových informačních systémech. Kdykoliv se někdo pokusí získat z registrů nějaký údaj, nebo ho dokonce změnit, bude systém vždy posuzovat, jestli to smí udělat a jestli na to ze zákona má právo. Každý dotaz, každá změna údajů bude také v systému uchována. O přístupech jednotlivých úředníků budou v Registru práv a povinností uchovávány záznamy, jakési digitální stopy, kdo, kdy a za jakým účelem se na referenční údaje v ostatních základních registrech dotazoval, nebo je měnil. Díky tomu bude mít také každý občan možnost se dozvědět, kdo, kdy a za jakým účelem na data o něm vedaná v základních registrech nahlížel, dotazoval se na ně nebo je editoval. Všichni, kteří mají zřízenou datovou schránku, dostanou takový výpis automaticky jedenkrát ročně do své datové schránky, ostatní jej obdrží na vyžádání na Czech POINTu.

Důležité je vědět kdo, ale také proč?

Aby tento systém fungoval, musí být v Registru práv a povinností popsány ve stanovené struktuře všechny agendy vykonávané veřejnou správou na základě platných právních předpisů. Musí zde být popsány a evidovány role a činnosti vyplývající z uvedených norem a uloženy údaje o rozsahu oprávnění přistupovat k referenčním údajům v základních registrech. Matematicky řečeno, musí být vytvořena matice, ze které vyplyne, kdo se může k jakému z referenčních údajů dostat a co s nimi smí dělat – zda je jen číst, nebo i upravovat – například když občan nahlásí změnu příjmení nebo trvalého bydliště.

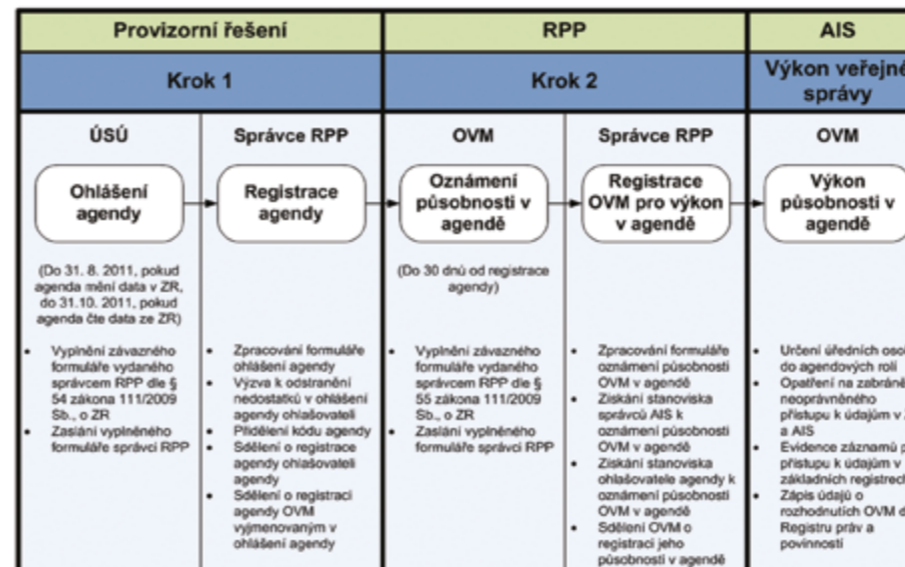
Pokud mají být údaje v registrech opravdu referenční a s plnou právní platností, je potřeba vědět, nejen kdo je do systému jmenovitě zadal, ale také proč. Proto budou do Registru práv a povinností zapisovány také údaje (neboli technicky řečeno metadata), kterými oprávněný úředník zapisoval nebo měnil referenční údaje v ostatních registrech formou správního rozhodnutí. Nebude zde celé správní rozhodnutí v čitelné elektronické podobě, ale pouze základní technické údaje, podle kterých bude možné konkrétní rozhodnutí u původního správního orgánu dohledat. Je to nejen z důvodu prokazatelnosti, ale i třeba pro případnou opravu chyb, které se tu a tam mohou stát.

Registr práv a povinností se od ROBu, ROSu nebo RUIANu liší jednou podstatnou věcí. Zatímco všechny tři jmenované registry mají možnost při svém startu čerpat z již existujících databází, jako je například katastr

nemovitostí, obchodní rejstřík nebo evidence obyvatel, pro Registr práv a povinností žádná taková jednotná databáze neexistuje. Každý úřad v návaznosti na svoji funkční a místní příslušnost a v návaznosti na to, podle jakého zákona agendu vykonává, řeší dnes svá oprávnění v zásadě sám. Z toho vyplývá, že jedinými, kteří mohou RPP naplnit, jsou právě jednotlivé úřady a úředníci.

Na základě nařízení vlády č. 161/2011 Sb. byl stanoven harmonogram naplňování registrů daty. Ústřední správní úřady a správní úřady s celostátní působností mají za úkol ohlásit agendy ve své působnosti i za podřízené správní úřady. Ohlášení agend se provádí v dočasném webovém prostředí prostřednictvím určených správců, kteří na metodickém semináři organizovaném Ministerstvem vnitra obdrželi přístupové údaje pro příslušný ústřední správní úřad. Termíny pro ohlášení vyplývají ze zákona a ze zmíněného nařízení vlády. Orgány veřejné moci (převážně orgány územních samosprávných celků) oznámí vykonávání své působnosti v agendě do 30 dnů ode dne registrace agendy (registraci provádí Ministerstvo vnitra), pokud jsou editorem referenčních údajů v základních registrech nebo pokud referenční údaje „čtou“. Na základě tohoto oznámení provede Ministerstvo vnitra zaregistrování orgánu veřejné moci pro výkon uvedené agendy.

Po naplnění RPP uvedenými daty a po zaregistrování orgánu veřejné moci pro výkon agendy, zapisují orgány veřejné moci do registru údaje o těch správních rozhodnutích nebo jiných úkonech, která nabudou právní moci, vykonatelnosti nebo jiných právních účinků, na jejichž základě dochází ke změně referenčního úda-



je v ostatních základních registrech. Naplňování této konkrétní činnosti a úkonů bude realizováno po spuštění všech registrů do ostrého provozu od července 2012.

Z uvedeného je jasné, že Registr práv a povinností je jedním z těch, o jehož vznik se musí zasloužit nejen jeho správce, ale všechny úřady a úředníci. Je a ještě bude třeba vynaložit určité úsilí, odměnou za ně ale

získáme funkční systém, bez kterého by základní registry nemohly fungovat. A jako svého druhu bonus Česká republika poprvé získá jasnou mapu veřejné správy, jasný přehled o agendách, o tom, kdo je vykonává. A to za trochu úsilí stojí. ■

Mgr. Jiří Klein

vedoucí oddělení realizace strategických projektů, Ministerstvo vnitra

Co bude obsahem Registru práv a povinností:

Referenční údaje o působnosti orgánů veřejné moci:

- o agendách
- o orgánech veřejné moci, které je vykonávají
- o informačních systémech, které pro výkon agend používají, a o rozsahu oprávnění přístupu k referenčním údajům
- v budoucnu návaznost na eSbírku

Referenční údaje o právech a povinnostech osob

- údaje o rozhodnutích, na jejichž základě došlo ke změně referenčních údajů v základních registrech
- údaje o dalších právech a povinnostech osob, pokud tak stanoví jiný právní předpis

Definice referenčního údaje

- Referenční údaj – údaj vedený v základním registru, který zákon upravující vedení příslušného registru jako referenční údaj označuje, v daný okamžik aktuální, platný a jednotný údaj pro použití v agendách státní správy.



nabídka září 2011

anag@anag.cz | obchod@anag.cz | telefon: 585 757 411



OBČANSKÝ ZÁKONÍK v dotazech a odpovědích k 1. 6. 2011

M. Mastela, L. Dobešová, J. Bajura

Publikace přináší srozumitelné odpovědi na základní otázky občanského práva a pomocí konkrétních příkladů dává možnost pochopit pro laika často nerozluštitelný odborný text zákona.

brož., 696 str. 559 Kč



VĚST, KONAT, ŽIT – Účinný management pro novou dobu

F. Malík

Autor, přední evropský odborník na management budoucnosti a úspěšný manager, nabízí čtenářům konkrétně a srozumitelně vše, co budou potřebovat, aby byli úspěšnými vedoucími pracovníky.

váz., cca 352 str. cca 450 Kč



VZORY KORESPONDENCE podle daňového řádu + CD

M. Lošťák, P. Prudký

Publikace je praktickým průvodcem při korespondenci daňového subjektu se správcem daně v jakékoliv situaci. Podává výklad jednotlivých ustanovení zákona se zdůrazněním odlišností od předchozích principů daňového řízení.

brož., 336 str. 469 Kč



Exkurze do dějin identifikace aneb Převodník identifikátorů fyzických osob

Zdeněk Souček, Eva Vrbová

A ty jsi kdo? Otázka, na kterou je čím dál obtížnější odpovědět. Doby, kdy stačilo odpovědět „Jarda Šídlo z Horní Dolní“, jsou nenávratně pryč. S rostoucí státní administrativou, migrací lidí, využíváním moderních komunikačních technologií a i vzrůstající nedůvěrou stoupají požadavky na identifikaci a rozpoznání každého z nás.

Prvními identifikátory, podle kterých rozeznáváme jednotlivce, jsou jejich na první pohled i na dálku určitelné fyzikální vlastnosti, jako je výška, váha, barva kůže, chůze, hlas a gesta. Při bližším setkání rozeznáváme detaily obličeje a identifikace jednotlivce se zpřesňuje. Významným identifikačním prvkem je „zvláštní znamení“, na které se ptají vyšetřovatelé v každé detektivce. Pro běžnou identifikaci postačí, když k osobě přiřadíme jméno, případně adresu. Takto definovaný jedinec je pro běžný každodenní život dostatečně určen. Problém nastává při setkání s člověkem, který záměrně mění svůj vzhled, nebo například s dvojčaty. Pro člověka z našich zeměpisných délek je velice těžké rozeznat jedince z jiných etnik.

Problémy v identifikaci

Dnes již nestačí mé prohlášení o tom, kdo jsem. K potvrzení toho, že „já

jsem já“ dostává u nás každý občan s dovršením 15 let občanský průkaz. Mimo tento průkaz získá člověk během doby množství dalších průkazů, karet a potvrzení, která ho opravňují vykonávat určitou činnost nebo potvrzují příslušnost k nějakému spolku. Dnes má běžně občan cestovní pas, průkaz pro hromadnou dopravu, platební nebo kreditní kartu, průkazku zdravotní pojišťovny, řidičský průkaz, průkaz ke vstupu do zaměstnání, bonusovou kartu obchodního řetězce, kartu od dodavatele energie a další. Pro získání těchto „průkazů“ je občan nucen poskytnout vydavateli své identifikační údaje.

U karet vydávaných soukromými společnostmi je povaha a rozsah údajů na společnosti, která kartu vydává. Sběr těchto údajů by měla mít společnost zaregistrovaná u Úřadu pro ochranu osobních údajů. Tyto údaje jsou často předávány či prodávány dalším společnostem, které je užívají k zasílání reklamy a cílené nabídce zboží. Stávají se tak předmětem obchodu. Záleží na jedinci, zda údaje poskytne a kartu (průkaz) získá, nebo ne.

Pro průkazy vydávané státními institucemi je druh a rozsah těchto údajů určen zákonem (pro cestovní pas, občanský průkaz, průkaz zdravotního pojištěnce, řidičský průkaz). Získané údaje jsou u těchto institucí shromažďovány a ukládány. V případě občanského průkazu či průkazu zdravotního pojištěnce je přímo povinností jedince si tyto průkazy zajistit a potřebné úda-

je orgánu státní správy poskytnout.

Fotografie, jméno a datum narození jsou použitelné údaje pro běžnou identifikaci (identifikaci na ulici). Pro elektronickou evidenci a zpracování množství dat, které státní i nestátní orgány o občanech shromažďují, není však tato identifikace vhodná. Jako vhodný univerzální identifikátor se ukázalo použití rodného čísla. Toto číslo je přiděleno každému občanovi, který má v České republice trvalý pobyt. Prvá rodná čísla byla u nás přidělena v roce 1947. Rodné číslo je odvozeno od data narození a je doplněno trojčíslím (do konce roku 1953), nebo čtyřčíslím (od počátku roku 1954). Dnes rodné číslo přiděluje Ministerstvo vnitra. Při zavedení rodného čísla nebylo jeho používání nijak omezeno.

S použitím databází při elektronickém zpracování dat začalo být rodné číslo postupně používáno ve všech případech, kdy bylo potřeba jednotlivce identifikovat. Toto se dělo a děje i v případech, kdy není identifikace nutná a potřebná. Toto číslo je vzhledem ke své povaze (jednoznačné pro každého jedince) používáno jako klíčová položka ve většině různých databází týkajících se jednotlivců. Vznikla tak možnost tyto databáze provázat a sdílet právě prostřednictvím rodného čísla. Nekonrolované používání rodného čísla a propojování databází přineslo problémy v ochraně dat jednotlivců a krádeže identity.

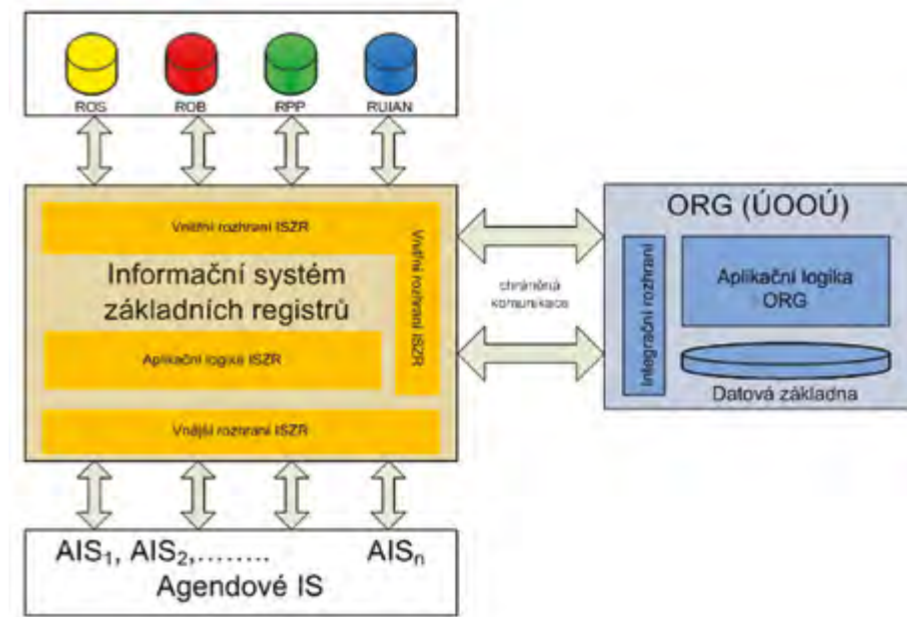
Krádeže průkazů i identit

V České republice, stejně jako v jiných státech, je základním problémem při krádeži identity zcizení a zneužití osobních dokladů, platebních karet a obecného identifikátoru. Krádež identity jako nový fenomén porušování lidských práv byla poprvé zmíněna v roce 2003. Známou variantou je otevíření a použití bankovního účtu oběti

pomocí odcizené bankovní karty a autorizačních údajů. Jiná forma naopak umožňuje neoprávněné získání peněz, zboží nebo služeb pomocí odcizených dokumentů a ochranných hesel jiných osob. Při této formě vznikají škody jak institucím (bankám, obchodům, poskytovatelům služeb), tak osobě, jejíž data a dokumenty byly zneužity. Krádeže průkazů zdravotního nebo sociálního pojištění vedou nejen k zneužívání těchto systémů a k neplacení za poskytnuté zdravotní a sociální služby, ale také k velkým problémům při zpracování zdravotnické dokumentace pacienta, protože tato dokumentace může být modifikována tak, že následně poškodí pacienta, jemuž přísluší. Rozdělit tuto provázanost a relativně snadnou zneužitelnost má systém základních registrů.

V tomto systému nahradí převodník identifikátorů fyzických osob (ORG) pod správou Úřadu pro ochranu osobních údajů (ÚOOÚ) využívání rodných čísel speciálními identifikátory, které neobsahují další osobní údaje a které se v jednotlivých agendách liší. Smyslem systému je ochrana identity občanů před zneužitím. Základní registry budou bezpečnou a aktuální databází dat o občanech a státních i nestátních subjektech. Jejich zavedením dojde k odstranění roztříštěnosti, nejednotnosti a vícenásobného výskytu dat v databázích veřejné správy. Občanům registry výrazně zjednoduší komunikaci s úřady, protože jakoukoliv změnu údajů bude stačit nahlásit pouze na jednom místě, orgánům veřejné moci pak projekt zpřehlední práci a dá jistotu správnosti uložených informací. Pro každou agendu má instituce svůj vlastní AIS (agendový informační systém), ve kterém eviduje pouze osoby potřebné pro výkon svěřené agendy. AIS nekomunikují přímo s jednotlivými základními registry. Komunikace pro-

Schema převodníku identifikátorů fyzických osob



bíhá přes prostředníka – ISZR (Informační systém základních registrů), který předává požadavky z AIS na jednotlivé registry a vrací odpovědi. Současně ISZR komunikuje s převodníkem ORG.

Půjde to i bez rodných čísel

Informační systém ORG nahradí rodná čísla, ze kterých se dá zjistit datum narození a pohlaví držitele, identifikátory bez osobních údajů. Každému občanovi je vygenerován tzv. zdrojový identifikátor fyzické osoby – ZIFO. Namísto identifikátoru si můžeme představit poštovní směrovací číslo. Každá pošta má své označení, které je přiděleno pouze jí. Je jedinečné. Pro každou agendu (AIS) bude ze zdrojového identifikátoru (ZIFO) odvozen agendový identifikátor fyzických osob (AIFO). Z agendového identifikátoru nebude možné odvodit základní ani jiný agendový identifikátor. Převodník ORG je jediné místo, které vytváří a udržuje seznam ZIFO a všech AIFO a provádí převod AIFO jedné agendy na

AIFO agendy jiné. Neví ale nic o osobě, která se pod ZIFO a AIFO skrývá, a nemůže se na tuto skutečnost ani zeptat. ZIFO i AIFO jsou neveřejnými identifikátory a občan je nebude potřebovat znát. Obava z toho, že se občan „bude muset zase učit nějaká čísla“, je tedy lichá.

Pro zajištění bezpečnosti osobních údajů smí ORG převádět identifikátory z jedné agendy na identifikátory v jiné agendě pouze na základě autorizovaného požadavku ISZR.

Mimo zvýšení zabezpečení a ochrany osobních dat každého z nás dojde k jejich „vyčištění“ a rozdělení jednotlivých typů do příslušného registru. Například bydliště nebo místo a datum narození bude uloženo pouze v jednom z registrů a ostatní oprávnění uživatelé si tyto údaje budou z tohoto registru pro svoji potřebu stahovat. ■

Ing. Zdeněk Souček, IT referent - SW
Ing. Eva Vrbová, ředitelka odboru základních identifikátorů ÚOOÚ

Každý jiný, a přece stejné

Tomáš Novák

Síťová infrastruktura základních registrů je postavena na technologiích Cisco

Vybudování základních registrů je jedním z pilířů eGovernmentu v České republice. Jejich cílem je odstranění problémů souvisejících s nejednotností a neaktuálností klíčových databází státu.

Ve veřejných soutěžích na dodávky jednotlivých registrů a Informačního systému základních registrů (ISZR) uspěli přední systémoví integrátoři (společnosti Asseco Central Europe, a. s., AutoCont CZ a. s., ICZ, a. s. a Ness Czech, s. r. o.). Každý registr je budován jako samostatný informační systém komunikující přes prostředí ISZR.

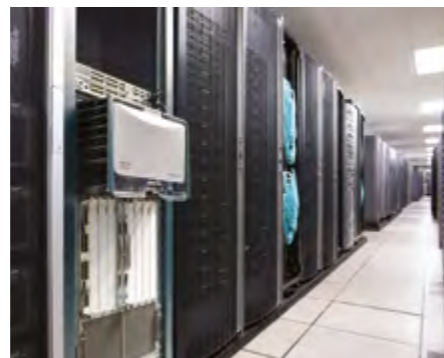
Vzhledem k významu celého projektu centrálních registrů je bezpodmínečně nutné, aby jednotlivé registry, včetně ISZR, fungovaly s vysokou dostupností a spolehlivostí. Budou totiž obsahovat klíčové údaje potřebné pro fungování organizací, institucí a veřejné správy.

Co mají tedy jednotlivé registry i ISZR společného? Všichni vítězové se rozhodli vystavět „svůj“ registr nad síťovou infrastrukturou společnosti Cisco Systems, která je již přes 25 let světovým lídrem v oblasti komunikační síťové a data-centrové infrastruktury.

Kritické IT systémy, mezi které můžeme zařadit i infrastrukturu veřejných registrů, jsou provozovány v zabezpečených, vysoce dostupných datových centrech. Pro jejich infrastrukturu vyvinulo Cisco produktovou řadu označovanou Nexus, na níž spoléhají i základní registry. Řada Nexus přinesla na trh zásadní inovace, které znamenají pro firmy významné úspory v nákladech na pořízení a správu jejich IT infrastruktury. Příkladem je konvergovaná infrastruktura, označovaná někdy také jako Unified Fabric, která umožňuje na jedné společné infrastruktuře provozovat systémy a apli-

kace, pro které bylo v minulosti potřeba stavět samostatné, oddělené sítě. Firmy si pořízují a tím se i musí starat o méně zařízení, což přináší další úspory provozních nákladů.

Využití vysokokapacitních spojení založených na 10 Gbit ethernetu znamená úspory na kabeláži a počtu portů, které si firma pořízují. Méně zařízení, méně kabelů a méně adapterů znamená také



méně prostoru, který infrastruktura zabere, vyšší spolehlivost a odolnost vůči chybám, a v neposlední řadě také nižší spotřebu elektrické energie.

Nasazení infrastruktury Cisco Nexus tak může firmám ušetřit až 50% celkových nákladů na vlastnictví síťové infrastruktury oproti jiným technologiím. Produktová řada Nexus je dostupná v široké škále provedení, vyhovujících firmám všech velikostí. Cisco má ve své nabídce i softwarový přepínač Cisco Nexus 1000v, který přináší výhody Cisco infrastruktury i do prostředí virtuálních serverů. Toto řešení nabízí zákazníkům stejné výhody v oblasti bezpečnosti, spolehlivosti a kvality služby pro jejich virtuální servery, na jaké jsou zvyklí u fyzické infrastruktury.

Většina moderních datových center, včetně těch, ve kterých jsou provozovány základní registry, využívá virtualizace serverů a infrastruktury. Virtualizace přináší kromě úspory nákladů také

benefity v oblasti flexibility, škálovatelnosti a dostupnosti celého prostředí. Zařízení řady Cisco Nexus byla od počátku vyvíjena pro tuto virtualizovanou datová centra. Podporují celou řadu technologických inovací, které Cisco se svými partnery uvedlo na trh, a které jsou založené na otevřených, obecně akceptovaných standardech. Zákazník se tak stará o jednu infrastrukturu, společnou pro fyzické a virtuální servery, se stejnou sadou služeb dostupnou pro všechny provozované servery.

Budoucím trendem rozvoje datových center je integrace síťových a serverových technologií do jednoho uceleného řešení. Jedná se o řešení označovaná jako Unified Computing a první systémy jsou již dnes dostupné na trhu. Příkladem takového systému je Unified Computing System společnosti Cisco. Integruje v sobě virtualizované serverové prostředí s konsolidovanou datovou a storage infrastrukturou, včetně pokročilých management nástrojů minimalizujících nároky na provoz celého systému. Toto řešení přináší firmám další významné snížení investičních a provozních nákladů a zároveň znamená zvýšení jejich provozní flexibility a schopnosti poskytovat rychle a kvalitně své služby.

Systém základních registrů přispěje významným způsobem ke zkvalitnění služeb veřejné správy. Společnost Cisco si pokládá za čest, že tyto IT systémy využívají její inovativní infrastrukturu.

Tomáš Novák
konzultant společnosti Cisco Systems



víme jak

ušité na míru

IT infrastruktura
Outsourcing
Podnikové aplikace a služby
Content management
Vývoj softwaru

systémová integrace

AutoCont

800 521 521
www.kb.cz



Máme
ve znaku
schopnost
poradit

Finanční
servis pro
města a obce



KB