



Evropská unie
Evropský sociální fond
Operační program Zaměstnanost



MINISTERSTVO VNITRA
ČESKÉ REPUBLIKY



ZASTUPITEL V KURZU

KRIZOVÉ ŘÍZENÍ V PRAXI ZASTUPITELŮ

Studijní materiál pro zastupitele obcí

Zpracováno v projektové aktivitě

„Vzdělávání v oblasti finančního řízení na obcích pro volené zastupitele“

v rámci projektu

„Implementační jednotka Strategického rámce rozvoje veřejné správy České republiky
pro období 2014 – 2020“, reg. č. CZ.03.4.74/0.0/0.0/15_019/0000125

Vydalo:

Ministerstvo vnitra České republiky

Praha, 2022

Kurz "Krizové řízení v praxi zastupitelů" byl druhým vzdělávacím modulem čtvrtého ročníku vzdělávacího programu Zastupitel v kurzu realizovaného v rámci projektové aktivity "Vzdělávání v oblasti finančního řízení samospráv pro komunální zastupitele" v rámci projektu Implementační jednotky Strategický rámec rozvoje veřejné správy, reg. č. CZ.03.4.74/0.0/0.0/15_019/0000125, z Operačního programu Zaměstnanost.

Cílem modulu je obeznámení účastníků s problematikou krizového řízení (pro praxi a potřeby zastupitelů) z pohledu legislativy, prevence a praktického využití při krizové události. Rozpoznání potenciálních krizových ohnisek, vzniku a příčiny krizové události. Získání praktických znalostí v oblasti ochrany obyvatelstva, krizové komunikace s občany, komunikace integrovaným záchranným systémem (IZS) a s médii.

OBSAH

1	ZÁKLADNÍ POJMY, LEGISLATIVA KRIZOVÉHO ŘÍZENÍ, KRIZOVÉ STAVY	4
2	ORGÁNY KRIZOVÉHO ŘÍZENÍ	7
3	MIMOŘÁDNÉ UDÁLOSTI A JEJICH ROZDĚLENÍ	11
4	POVODNĚ JAKO NEJČASTĚJŠÍ MIMOŘÁDNÁ UDÁLOST	12
5	OCHRANA OBYVATEL A INTEGROVANÝ ZÁCHRANNÝ SYSTÉM	15
6	FINANCOVÁNÍ KRIZOVÉHO ŘÍZENÍ, OBNOVA ÚZEMÍ POSTIŽENÉHO ŽIVELNÍ POHROMOU	18
7	KRIZOVÉ PLÁNOVÁNÍ.....	20
8	SÍLY A PROSTŘEDKY PRO ŘEŠENÍ MIMOŘÁDNÝCH UDÁLOSTÍ, HOSPODÁŘSKÁ OPATŘENÍ PRO KRIZOVÉ STAVY	23
9	INFORMACE K MOŽNOSTI NÁKUPU A ROZDÁVÁNÍ OCHRANNÝCH POMŮCEK	30
10	ZAJIŠŤOVÁNÍ OBRANY ČESKÉ REPUBLIKY	32
11	EFEKTIVNÍ KOMUNIKACE BĚHEM KRIZÍ.....	36
12	NEJČASTĚJI DISKUTOVANÉ OTÁZKY A TÉMATA	40
13	CVIČNÝ TEST	51

1 ZÁKLADNÍ POJMY, LEGISLATIVA KRIZOVÉHO ŘÍZENÍ, KRIZOVÉ STAVY

1.1 VYBRANÉ ZÁKLADNÍ POJMY KRIZOVÉ ŘÍZENÍ

Pojmem **Krizové řízení** se rozumí souhrn řídicích činností orgánů krizového řízení zaměřených na analýzu a vyhodnocení bezpečnostních rizik a plánování, organizování, realizaci a kontrolu činností prováděných v souvislosti s přípravou na krizové situace a jejich řešením, nebo ochranou kritické infrastruktury.

Krizová situace je mimořádnou událostí podle [zákona č. 239/2000 Sb., o integrovaném záchranném systému a o změně některých zákonů](#), narušení kritické infrastruktury nebo jiné nebezpečí, při nichž je vyhlášen stav nebezpečí, nouzový stav nebo stav ohrožení státu.

Mimořádnou událostí je myšleno škodlivé působení sil a jevů a také havárie, které ohrožují život, zdraví, majetek nebo životní prostředí a vyžadují provedení záchranných a likvidačních prací.

Krizovým stavem se rozumí stav, který vyhláší hejtman kraje nebo primátor hl. m. Prahy (stav nebezpečí), vláda ČR, popř. předseda vlády ČR (nouzový stav) nebo Parlament ČR (stav ohrožení státu a válečný stav) v případě hrozby nebo vzniku krizové situace a v přímé závislosti na jejím charakteru a rozsahu.

Pracovní povinnost je povinnost fyzické osoby vykonávat po nezbytně nutnou dobu určenou prací, která je nutná pro řešení krizové situace.

Pracovní výpomoc je povinnost fyzických osob vykonávat jednorázové a mimořádné úkoly nezbytné pro řešení krizové situace.

Věcný prostředek je movitá nebo nemovitá věc nebo poskytovaná služba, pokud tuto věc nebo službu lze využít při řešení krizové situace.

1.2 PŘEHLED KRIZOVÝCH STAVŮ V ČESKÉ REPUBLICE

Na následujícím obrázku je přehled krizových stavů v České republice. Tento přehled je **základem** celého systému krizového řízení v České republice.

Název	zákon	vyhlašuje	důvod	území	Doba trvání
Válečný stav	ÚZ č. 1/1993 Sb., ústava ČR, ÚZ č. 110/1998 Sb., o bezpečnosti ČR	Parlament	Je-li ČR napadena nebo je-li třeba plnit mezinárodní smluvní závazky o společné obraně proti napadení	Celý stát	Není omezeno
Stav ohrožení státu	ÚZ č. 110/1998 Sb., o bezpečnosti ČR	Parlament na návrh vlády	Je-li bezprostředně ohrožena svrchovanost státu nebo územní celistvost státu anebo jeho demokratické základy	Celý stát Omezené území státu	Není omezeno
Nouzový stav	ÚZ č. 110/1998 Sb., o bezpečnosti ČR	Vláda (předseda vlády)	V případě živelních pohrom, ekologických nebo průmyslových havárií, nehod nebo jiného nebezpečí, které ve značném rozsahu ohrožují životy, zdraví nebo majetkové hodnoty anebo vnitřní pořádek a bezpečnost	Celý stát Omezené území státu	Nejdéle 30 dnů (prodloužení se souhlasem poslanecké sněmovny)
Stav nebezpečí	Zákon č. 240/2000 Sb., o krizovém řízení	Hejtman kraje	jsou-li ohroženy životy, zdraví, majetek, životní prostředí, pokud nedosahuje intenzita ohrožení značného rozsahu, a není možné odvrátit ohrožení běžnou činností správních úřadů, orgánů krajů a obcí, složek integrovaného záchranného systému nebo subjektů kritické infrastruktury.	Celý kraj Část kraje	Nejdéle 30 dnů (prodloužení se souhlasem vlády)

Obr. 1: Přehled krizových stavů v ČR

Stav ohrožení státu a válečný stav

jsou politické akty, kdy k vyhlášení je nutný souhlas nadpoloviční většiny všech poslanců a nadpoloviční většiny všech senátorů. Po dobu těchto krizových stavů může vláda žádat, aby Parlament projednával vládní návrhy zákonů ve zkráceném jednání (Poslanecká sněmovna musí projednat do 72 hodin, Senát do 24 hodin. Jestliže se Senát nevyjádří, je zákon přijat). Prezident v tomto případě nemá právo vracet zákon přijatý ve zkráceném jednání.

Nouzový stav

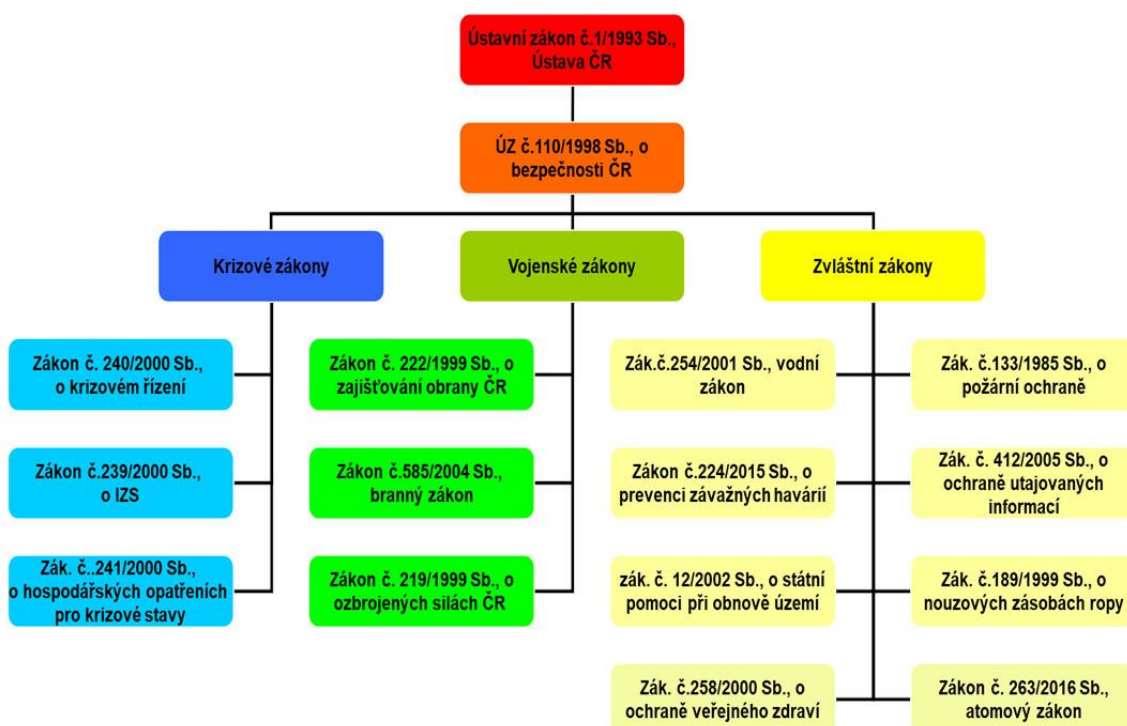
je vyhlášen vládou, případně je-li nebezpečí z prodlení, může nouzový stav vyhlásit předseda vlády. Jeho rozhodnutí vláda do 24 hodin schválí nebo zruší. O vyhlášení nouzového stavu vláda neprodleně informuje Poslaneckou sněmovnu, která může vyhlášení též zrušit. Nouzový stav lze prodloužit jen se souhlasem Poslanecké sněmovny. Nouzový stav nelze vyhlásit z důvodu stávky.

Stav nebezpečí

je vyhlašován hejtmánem kraje. Pro území hlavního města Prahy vyhlašuje stav nebezpečí primátor hlavního města Prahy (v oblasti krizového řízení má hlavní město Praha postavení samosprávného kraje). Stav nebezpečí lze prodloužit jen se souhlasem vlády ČR. Rozhodnutí o vyhlášení stavu nebezpečí se vyhlašuje vyvěšením na úředních deskách a dalšími způsoby, zejména prostřednictvím tisku a místních rozhlasů. Stav nebezpečí nelze vyhlásit z důvodu stávky. Vláda stav nebezpečí zruší, nejsou-li splněny podmínky pro jeho vyhlášení.

1.3 LEGISLATIVA KRIZOVÉHO ŘÍZENÍ

Vznik legislativy krizového řízení odstartovala povodeň v roce 1997 (nejtragičtější povodeň 20. století, které ve dnech 4. – 14. července nečekaně postihly jednu třetinu ČR, nejvíce Moravu a východní Čechy). Po zhodnocení legislativního „vakua“ při řešení této povodně bylo rozhodnuto o tvorbě legislativy pro krizové řízení. Základem legislativy krizového řízení je **Ústavní zákon č. 110/1998 Sb., o bezpečnosti České republiky**. Po schválení tohoto ústavního zákona byly postupně přijaty ostatní zákony patřící do legislativy krizového řízení.



Obr. 2: Legislativa krizového řízení

Poznámka:

Zvláštní zákony svým charakterem nejsou prioritně určeny pro oblast krizového řízení, ale některé části se krizového řízení týkají (např. ochrana před povodněmi ve vodním zákoně).

Legislativa doporučená k prostudování

- [Ústavní zákon č. 110/1998 Sb., o bezpečnosti ČR](#), čl. 1 - 8
- [Zák. č. 240/2000 Sb., o krizovém řízení](#), § 2 a 3

2 ORGÁNY KRIZOVÉHO ŘÍZENÍ

Orgány krizového řízení jsou podrobně rozebrány v [hlavě II zákona č. 240/2000 Sb., o krizovém řízení](#).

Orgány krizového řízení se dělí na:

- **Orgány na ústřední úrovni:**
 - Vláda ČR
 - Ministerstva a jiné ústřední správní úřady
 - Česká národní banka
- **Orgány kraje a další orgány s působností na území kraje:**
 - Hejtman kraje a krajský úřad
 - Hasičský záchranný sbor kraje
 - Policie ČR
 - Starosta obce s rozšířenou působností a obecní úřad obce s rozšířenou působností
 - Starosta obce a obecní úřad

ORGÁNY KRIZOVÉHO ŘÍZENÍ NA ÚSTŘEDNÍ ÚROVNI

Orgán krizového řízení	Zřizuje	Podle zákona	Důvod zřízení
Vláda České republiky	Bezpečnostní rada státu	Čl. 9 ústavního zák. č. 110/1998 Sb., o bezpečnosti ČR	Stálý pracovní orgán pro koordinaci problematiky bezpečnosti ČR
	Ústřední krizový štáb	§4 zák. č.240/2000 Sb., o krizovém řízení	Pracovní orgán k přípravě a řešení krizových situací
Ministerstva	Krizový štáb	§9 zák. č.240/2000 Sb., o krizovém řízení	Pracovní orgán k přípravě a řešení krizových situací
Česká národní banka	Krizový štáb	§13 zák.č.240/2000Sb., o krizovém řízení	Pracovní orgán k řešení krizových situací

Obr. 3: Orgány krizového řízení na ústřední úrovni

ORGÁNY KRIZOVÉHO ŘÍZENÍ NA ÚROVNI KRAJE

Orgán krizového řízení		Zřizuje	Podle zákona	Důvod zřízení
Orgány kraje	Hejtmán Krajský úřad	Bezpečnostní rada kraje	§14 zák.č.240/2000Sb., o krizovém řízení	Poradní orgán pro přípravu na řešení krizových situací
		Krizový štáb kraje	§14 zák.č.240/2000Sb., o krizovém řízení	Pracovní orgán k řešení krizových situací
	Hasičský záchranný sbor kraje		§15 zák.č.240/2000Sb., o krizovém řízení	Plní úkoly kraje při přípravě na krizové situace, které nesouvisí s bezpečností a pořádkem
	Policie ČR		§16 zák.č.240/2000Sb., o krizovém řízení	Plní úkoly kraje při přípravě na krizové situace, které souvisí s bezpečností a pořádkem
Orgány ORP	Starosta Obecní úřad	Bezpečnostní rada ORP	§18 zák.č.240/2000Sb., o krizovém řízení	Poradní orgán pro přípravu na řešení krizových situací
		Krizový štáb ORP	§18 zák.č.240/2000Sb., o krizovém řízení	Pracovní orgán k řešení krizových situací
Obec	Starosta Obecní úřad	Může zřídit krizový štáb	§21 zák.č.240/2000 Sb., o krizovém řízení	Pracovní orgán k řešení krizových situací

Obr. 4: Orgány krizového řízení na úrovni kraje

2.1 BEZPEČNOSTNÍ RADA STÁTU A ÚSTŘEDNÍ KRIZOVÝ ŠTÁB

Bezpečnostní rada státu

Bezpečnostní rada státu (BRS) je stálým pracovním orgánem vlády pro koordinaci problematiky bezpečnosti České republiky a přípravu návrhů opatření k jejímu zajišťování. Je zřízena čl. 9 ústavního zákona č. 110/1998 Sb., o bezpečnosti České republiky. Její složení a činnost je dále upřesněna usnesením vlády. Bezpečnostní radu státu tvoří předseda vlády a další členové vlády podle rozhodnutí vlády. Bezpečnostní rada státu v rozsahu pověření, které stanovila vláda, připravuje vládě návrhy opatření k zajišťování bezpečnosti ČR. Prezident republiky má právo účastnit se schůzí Bezpečnostní rady státu, vyžadovat od ní a jejích členů zprávy a projednávat s ní nebo jejími členy otázky, které patří do jejich působnosti.

Mezi stálé pracovní výbory Bezpečnostní rady státu patří:

- Výbor pro koordinaci zahraniční bezpečnostní politiky
- Výbor pro obranné plánování
- Výbor pro vnitřní bezpečnost
- Výbor pro civilní nouzové plánování
- Výbor pro kybernetickou bezpečnost
- Výbor pro zpravodajskou činnost

Ústřední krizový štáb

Ústřední krizový štáb (ÚKŠ) je pracovním orgánem vlády k řešení krizových situací a je zařazen do systému orgánů Bezpečnostní rady státu. O aktivaci ÚKŠ rozhoduje předseda vlády, v době jeho nepřítomnosti v České republice nebo z jiných závažných důvodů první místopředseda vlády nebo jiný předsedou vlády pověřený místopředseda. Návrh na aktivaci může podat člen vlády. ÚKŠ má 26 členů a jeho předsedou je ministr obrany (případně ministr vnitra).

2.2 POVINNOSTI ORGÁNŮ KRIZOVÉHO ŘÍZENÍ NA ÚROVNI KRAJE A OBCÍ

Povinnosti orgánů krizového řízení na úrovni kraje a obcí jsou uvedeny v [zákoně č. 240/2000 Sb., o krizovém řízení](#). K nejdůležitějším patří:

Hejtman kraje (§ 14) zřizuje a řídí bezpečnostní radu kraje, dále zřizuje a řídí krizový štáb kraje a schvaluje po projednání v bezpečnostní radě krizový plán kraje. V době krizového stavu je hejtman oprávněn nařídit krizová opatření.

Krajský úřad (§ 14a) zřizuje pracoviště krizového řízení, které poskytuje součinnost hasičskému záchrannému sboru kraje při zpracování krizového plánu kraje a plní úkoly podle krizového plánu kraje.

Starosta obce s rozšířenou působností (§ 18) zřizuje a řídí bezpečnostní radu obce s rozšířenou působností (ORP), zřizuje a řídí krizový štáb ORP a po projednání v bezpečnostní radě schvaluje krizový plán ORP. Úkoly starosty ORP plní na území hlavního města Prahy starosta městské části stanovené Statutem hlavního města Prahy.

Obecní úřad obce s rozšířenou působností (§ 19) zřizuje pracoviště krizového řízení. Úkoly ORP plní na území hlavního města Prahy úřad městské části stanovené Statutem hlavního města Prahy.

Starosta obce (§ 21) může zřídit krizový štáb obce jako svůj pracovní orgán.

2.3 STAROSTA OBCE

V době krizového stavu starosta obce zabezpečuje varování a informování osob nacházejících se na území obce před hrozícím nebezpečím a vyrozumění orgánů krizového řízení, pokud tak již neučinil hasičský záchranný sbor kraje, **nařizuje a organizuje evakuaci osob** z ohroženého území obce, **organizuje činnost obce v podmínkách nouzového přežití obyvatelstva**, zajišťuje organizaci dalších opatření nezbytných pro řešení krizové situace.

ORGÁNY KRIZOVÉHO ŘÍZENÍ – BEZPEČNOSTNÍ RADY KRAJŮ A ORP, KRIZOVÝ ŠTÁB

Bezpečnostní rada kraje	Bezpečnostní rada ORP
Nejvíce 10 členů	Nejvíce 8 členů
Předseda - hejtman	Předseda - starosta
Náměstek hejtmána	Místostarosta
Ředitel krajského úřadu	Tajemník obecního úřadu
Ředitel KŘ PČR	Příslušník PČR určený ředitelem KŘ PČR
Ředitel HZS kraje	Příslušník HZS určený ředitelem HZS kraje
Příslušník AČR určený NGŠ AČR	Zaměstnanec obce - tajemník bezpečnostní rady
Ředitel ZZS	
Vedoucí útvaru zdravotnictví KÚ	
Zaměstnanec kraje – tajemník bezpečnostní rady	



Obr. 5: Orgány krizového řízení – bezpečnostní rady krajů a ORP, krizový štáb

Legislativa doporučená k prostudování

- [Zákon č. 240/2000 Sb., o krizovém řízení](#), § 14 - 21
- [Bezpečnostní rada státu, Ústřední krizový štáb](#) na internetových stránkách [Úřadu vlády](#)

3 MIMOŘÁDNÉ UDÁLOSTI A JEJICH ROZDĚLENÍ

Mimořádná událost je škodlivé působení sil a jevů a také havárie, které ohrožují život, zdraví, majetek nebo životní prostředí a vyžadují provedení záchranných a likvidačních prací.

Základní rozdělení mimořádných událostí:

- **Naturogenní (způsobené přírodou)**
 - Abiotické (způsobené neživou přírodou) – např. sucho, zemětřesení, povodně
 - Biotické (způsobené živou přírodou) – např. pandemie, onemocnění zvířat
- **Antropogenní (způsobené lidskou činností)**
 - Technogenní – např. průmyslové havárie, požáry, výbuchy, velké dopravní nehody
 - Sociogenní
 - Interní – např. terorismus, občanské nepokoje
 - Externí – např. mezinárodní konflikt
 - Agrogenní – např. degradace půdy a vodních zdrojů, narušení ekologické rovnováhy.

Pro praktické zpracování krizových plánů bylo [Usnesením Vlády ČR ze dne 27. 4. 2016 č. 369 „K Analýze hrozeb pro Českou republiku“](#) určeno 22 typů hrozeb a určeny gesční ústřední správní úřady, které odpovídají za jejich rozpracování.

TYPY HROZEB A URČENÉ GESČNÍ ÚSTŘEDNÍ SPRÁVNÍ ÚŘADY

Naturogenní Způsobené přírodou	Abiotické (neživá příroda)	Dlouhodobé sucho	Ministerstvo životního prostředí
		Extrémně vysoké teploty	
		Přivalová povodeň	
		Vydatné srážky	
		Extrémní vítr	
		Povodeň	
	Biotické (živá příroda)	Epidemie – hromadné nákazy osob	Ministerstvo zdravotnictví
		Epifytie – hromadné nákazy polních kultur	Ministerstvo zemědělství
		Epizootie – hromadné nákazy zvířat	
Antropogenní (způsobené lidskou činností)	Technogenní	Narušení dodávek potravin velkého rozsahu	Český telekomunikační úřad
		Narušení funkčnosti významných systémů elektron. komunikací	
		Narušení bezpečnosti informací kritické informační infrastruktury	
		Zvláštní povodeň	Ministerstvo zemědělství
		Únik nebezpečné chemické látky ze stacionárního zařízení	Ministerstvo životního prostředí
		Narušení dodávek pitné vody velkého rozsahu	Ministerstvo zemědělství
		Narušení dodávek plynu velkého rozsahu	Ministerstvo průmyslu a obchodu
		Narušení dodávek ropy velkého rozsahu	Správa státních hmotných rezerv
		Radiační havárie	Státní úřad pro jadernou bezpečnost
	Sociogenní	Narušení dodávek elektrické energie velkého rozsahu	Ministerstvo průmyslu a obchodu
		Migrační vlny velkého rozsahu	Ministerstvo vnitra
	Ekonomické	Narušení zákonnosti velkého rozsahu včetně terorismu	
		Narušení finančního a devizového hospodářství státu	Ministerstvo financí

Obr. 6: Typy hrozeb a určené gesční ústřední správní úřady

Legislativa doporučená k prostudování

- [Zákon č. 239/2000 Sb., o IZS, § 2 vymezení pojmů](#)

4 POVODNĚ JAKO NEJČASTĚJŠÍ MIMOŘÁDNÁ UDÁLOST

Základní rozdělení povodní:

- Přírozené (naturogenní) – způsobené přírodními jevy – déšť, tání...
- Zvláštní (antropogenní) – způsobené člověkem – havárie vodního díla

Praktické členění přirozených povodní:

Zimní a jarní povodně jsou způsobené táním, popřípadě v kombinaci s dešťovými srážkami; tyto povodně se vyskytují nejvíce na podhorských tocích a **postupují dále i v nížinných úsecích větších toků.**

Letní povodně jsou způsobené dlouhotrvajícími regionálními dešti a vyskytují se zpravidla na všech tocích v zasaženém území, **obvykle s výraznými důsledky na středních a větších tocích.**

Letní povodně („bleskové povodně“) jsou způsobené krátkodobými srážkami velké intenzity (i přes 100 mm za několik málo hodin) zasahujícími poměrně malá území. Mohou se vyskytovat kdekoli na malých tocích **a nelze se proti nim prakticky bránit** (extrémně rychlý průběh povodně).

Zimní povodně jsou způsobené ledovými jevy na tocích i při relativně menších průtocích, **vyskytují se v úsecích náchylných ke vzniku ledových jevů.**

4.1 ZÁKON Č. 254/2001 Sb., O VODÁCH

V České republice řeší povodně [zákon č. 254/2001 Sb., o vodách \(vodní zákon\), hlava IX. Ochrana před povodněmi.](#)

Důležité pojmy ochrany před povodněmi:

- Povodňové orgány mimo povodeň a při povodni
- Stupně povodňové aktivity
- Předpovědní a hlásná služba
- Povodňové plány.

POVODŇOVÉ ORGÁNY

Mimo povodeň	Při povodni
Ministerstvo životního prostředí	Ústřední povodňová komise
Krajský úřad	Povodňová komise kraje
Obecní úřad ORP	Povodňová komise ORP
Obecní úřad	Povodňová komise obce (rada obce)
Předsedou povodňové komise je vždy hejtman, primátor, starosta (výkon státní správy)	

Obr. 7: Povodňové orgány

Poznámka:

§ 78 Povodňové orgány obcí

Obecní rada může k plnění úkolů při ochraně před povodněmi, je-li v jejich územních obvodech možnost povodní, zřídit povodňovou komisi, **jinak tuto činnost zajišťuje obecní rada. Předsedou povodňové komise obce je starosta obce.** Další členy komise jmenuje starosta z členů obecního zastupitelstva a z fyzických a právnických osob, které jsou způsobilé k provádění opatření, popřípadě pomoci při ochraně před povodněmi.

STUPNĚ POVODŇOVÉ AKTIVITY § 70 (ZKRÁCENÝ)

1. SPA – první stupeň (stav bdělosti) nastává při nebezpečí přirozené povodně a zaniká, pominou-li příčiny takového nebezpečí. Tento stav nastává rovněž vydáním výstražné informace předpovědní povodňové služby.

2. SPA – druhý stupeň (stav pohotovosti) se vyhláší, když nebezpečí přirozené povodně přerůstá v povodeň, ale nedochází k větším rozlivům a škodám mimo koryto. Vyhláší se také při překročení mezních hodnot sledovaných jevů a skutečností na vodním díle z hlediska jeho bezpečnosti. Při tomto stupni se aktivizují povodňové orgány a další účastníci ochrany před povodněmi, uvádějí se do pohotovosti prostředky na zabezpečovací práce, provádějí se opatření ke zmírnění průběhu povodně podle povodňového plánu.

3. SPA – třetí stupeň (stav ohrožení) se vyhláší při bezprostředním nebezpečí nebo vzniku škod většího rozsahu, ohrožení životů a majetku v záplavovém území. Vyhláší se také při dosažení kritických hodnot sledovaných jevů a skutečností na vodním díle z hlediska jeho bezpečnosti současně se zahájením nouzových opatření. Provádějí se povodňové zabezpečovací práce podle povodňových plánů a podle potřeby záchranné práce nebo evakuace.

2. a 3. SPA vyhláší a odvolávají povodňové orgány. O vyhlášení a odvolání povodňové aktivity je povodňový orgán povinen informovat subjekty uvedené v povodňovém plánu a vyšší povodňový orgán.

Směrodatné limity vodních stavů pro vyhlášení stupňů povodňové aktivity jsou obsaženy v povodňových plánech a jsou závazné pro povodňové plány nižších stupňů.

PŘEDPOVĚDNÍ A HLÁSNÁ POVODŇOVÁ SLUŽBA § 73 (ZKRÁCENÝ)

Předpovědní povodňová služba informuje povodňové orgány, popřípadě další účastníky ochrany před povodněmi, o nebezpečí vzniku povodně, o jejím vzniku a o dalším nebezpečném vývoji, o hydrometeorologických prvcích charakterizujících vznik a vývoj povodně, **zejména o srážkách, vodních stavech a průtocích ve vybraných profilech**. Tuto službu zabezpečuje Český hydrometeorologický ústav ve spolupráci se správcem povodí.

Hlásná povodňová služba zabezpečuje informace povodňovým orgánům pro varování obyvatelstva v místě očekávané povodně, informuje povodňové orgány a účastníky ochrany před povodněmi o vývoji povodňové situace a předává zprávy a hlášení potřebná k jejímu vyhodnocování a k řízení opatření na ochranu před povodněmi. **Hlásnou povodňovou službu organizují povodňové orgány obcí a povodňové orgány pro správní obvody obcí s rozšířenou působností** a podílejí se na ní ostatní účastníci ochrany před povodněmi. K zabezpečení hlásné povodňové služby organizují povodňové orgány obcí v případě potřeby hlídkovou službu.



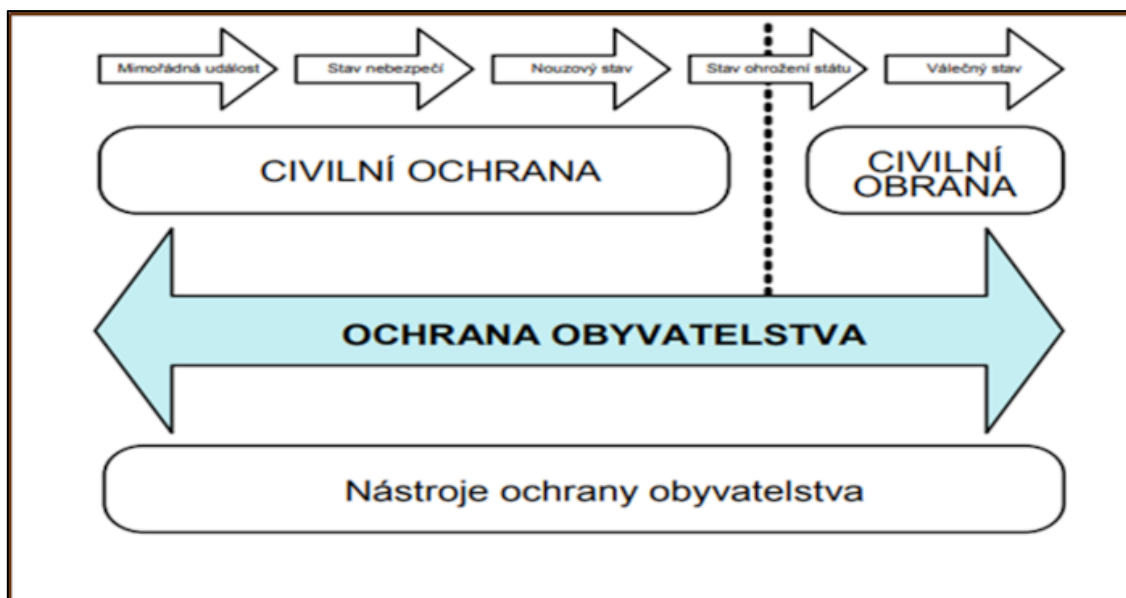
Obr. 8: Předpovědní a hlásná povodňová služba

Legislativa doporučená k prostudování

- [Zákon č. 254/2001 Sb., o vodách, hlava IX. Ochrana před povodněmi](#)

5 OCHRANA OBYVATEL A INTEGROVANÝ ZÁCHRANNÝ SYSTÉM

Ochranu obyvatelstva řeší [zákon č. 239/2000 Sb., o integrovaném záchranném systému](#) a [vyhláška č. 380/2002 Sb., k přípravě a provádění úkolů ochrany obyvatelstva](#).



Obr. 9: Ochrana obyvatel a integrovaný záchranný systém

Civilní ochrana je souhrnem činností a postupů prováděných s cílem minimalizace negativních dopadů mimořádných událostí a krizových situací na zdraví a životy lidí a jejich životní podmínky.

Za válečného stavu se civilní ochrana stává součástí systému obrany státu a zabezpečuje výkon humanitárních úkolů uvedených v [čl. 61 Dodatkového protokolu I k Ženevským úmluvám o ochraně obětí mezinárodních ozbrojených konfliktů ze dne 12. srpna 1949, přijatého v Ženevě dne 8. června 1977](#).

Civilní obrana je zde definována jako „plnění humanitárních úkolů, jejichž cílem je chránit civilní obyvatelstvo před nebezpečím, pomoci mu odstranit bezprostřední účinky nepřátelských akcí nebo pohrom a také vytvořit nezbytné podmínky pro jeho přežití“.

ÚKOLY OCHRANY OBYVATELSTVA

- Varování a vyrozumění a poskytování tísňových informací
- Evakuace a její všestranné zabezpečení
- Individuální ochrana
- Ukrytí obyvatelstva
- Nouzové přežití

INTEGROVANÝ ZÁCHRANNÝ SYSTÉM

Integrovaný záchranný systém (IZS) je efektivní systém vazeb, pravidel spolupráce a koordinace záchranných a bezpečnostních složek, orgánů státní správy a samosprávy, fyzických a právnických osob při provádění záchranných a likvidačních prací.

Základní složky IZS:

- Hasičský záchranný sbor ČR a další jednotky PO zařazené do plošného pokrytí kraje,
- poskytovatelé zdravotnické záchranné služby,
- Policie ČR,
- (za krizového stavu se základní složkou IZS stávají fakultní nemocnice).

Ostatní složky IZS:

- síly a prostředky ozbrojených sil,
- ostatní ozbrojené bezpečnostní sbory,
- ostatní záchranné sbory,
- orgány ochrany veřejného zdraví,
- havarijní, pohotovostní, odborné a jiné služby,
- neziskové organizace a sdružení občanů.

ÚROVNĚ KOORDINACE SLOŽEK IZS

Na taktické úrovni koordinuje zásah Velitel zásahu v místě mimořádné události.

Na operační úrovni je Operační a informační středisko IZS (krajské operační a informační středisko hasičského záchranného sboru kraje nebo operační středisko podle charakteru mimořádné události, např. Policie ČR).

Na strategické úrovni je starosta ORP, hejtman kraje a Ministerstvo vnitra.

5.1 VELITEL ZÁSAHU (§19 ZÁKONA Č. 239/2000 Sb., O IZS – ZKRÁCENÝ)

Velitel zásahu je velitel jednotky požární ochrany nebo vedoucí zasahujících sil a prostředků složky integrovaného záchranného systému, která v místě zásahu **provádí převažující činnost**.

Velitel zásahu je při provádění záchranných a likvidačních prací oprávněn zakázat nebo omezit vstup osob na místo zásahu a nařídit bezodkladné provádění nebo odstraňování staveb, terénních úprav za účelem zmírnění nebo odvrácení rizik vzniklých mimořádnou událostí. Dále je oprávněn vyzvat právnické osoby nebo fyzické osoby k poskytnutí osobní nebo věcné pomoci, zřídit štáb velitele zásahu jako svůj výkonný orgán a určit náčelníka a členy štábu a rozdělit místo zásahu na sektory, popřípadě úseky a stanovit jejich velitele.

Legislativa doporučená k prostudování

- [Zákon č. 239/2000 Sb., o IZS, § 2 – 4, § 10 – 16, § 19](#)
- [Vyhláška č. 380/2002 Sb., k přípravě a provádění úkolů ochrany obyvatelstva](#)

6 FINANCOVÁNÍ KRIZOVÉHO ŘÍZENÍ, OBNOVA ÚZEMÍ POSTIŽENÉHO ŽIVELNÍ POHROMOU

FINANČNÍ ZABEZPEČENÍ KRIZOVÝCH OPATŘENÍ ([§25 ZÁKONA Č. 240/2000 Sb., O KRIZOVÉM ŘÍZENÍ](#))

Ministerstva a jiné ústřední správní úřady v rozpočtu své kapitoly a **kraje a obce** ve svých rozpočtech na příslušný rok vyčleňují objem finančních prostředků potřebný k zajištění přípravy na krizové situace.

Kraje a obce dále ve svém rozpočtu na příslušný rok vyčleňují účelovou rezervu finančních prostředků na řešení krizových situací a odstraňování jejich následků (zpravidla § 5213, položka 5903 v rozpočtové skladbě kraje nebo obce). Podle velikosti obce se doporučuje vyčlenit 5 000 až 20 000 Kč, ORP 50 000 až 100 000 Kč a kraj 100 000 až 200 000 Kč.

Ministerstvo financí po projednání s Ministerstvem vnitra navrhuje v rozpočtové kapitole **Všeobecná pokladní správa účelovou rezervu finančních prostředků na řešení krizových situací a odstraňování jejich následků**.

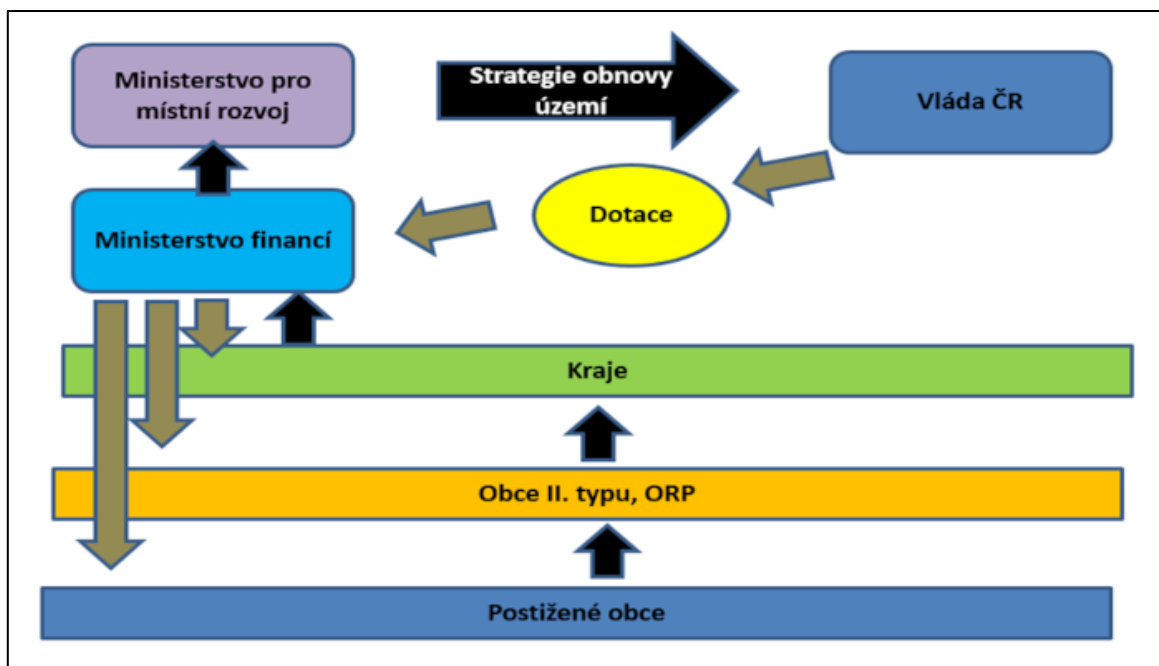
ZÁKON Č. 12/2002 Sb., O STÁTNÍ POMOCI PŘI OBNOVĚ ÚZEMÍ POSTIŽENÉHO ŽIVELNÍ NEBO JINOU POHROMOU

Obnovu území postiženého živelní pohromou řeší [zákon č. 12/2002 Sb., o státní pomoci při obnově území postiženého živelní nebo jinou pohromou](#).

Zákon stanoví zásady pro poskytnutí státní finanční pomoci při obnově území postiženého živelní nebo jinou pohromou a postup předcházející poskytnutí této pomoci.

Hlavní principy zákona:

- Zákon je určen pro krizové stavy – stav nebezpečí, nouzový stav.
- Na zpracování odhadů nákladů na obnovu spolupracují pověřené obecní úřady a rozhodující roli hrají obce.
- Předběžný odhad zpracovávají pověřené osoby.
- Předběžný odhad za svůj správní obvod předloží kraj do 7 dní po ukončení krizového stavu Ministerstvo financí.
- Ministerstvo pro místní rozvoj zpracuje strategii obnovy území.
- Návrh strategie obnovy území předloží MMR do 20 dnů po ukončení krizového stavu vládě ČR.
- Nařízením vlády ČR jsou vyhlášeny dotační programy.
- Kraje a obce se do těchto programů přihlašují.



Obr. 10: Hlavní principy zákona č. 12/2002 Sb.

Ministerstvo pro místní rozvoj pravidelně vyhlašuje výzvy k předkládání žádostí do programu **Podpora rozvoje regionů** <https://www.mmr.cz/cs/narodni-dotace/podpora-a-rozvoj-regionu>. Z uvedených programů lze také využít dotační titul **Obnova obecního a krajského majetku po živelních pohromách**.

Legislativa doporučená k prostudování

- [Zákon č. 12/2002 Sb., o státní pomoci při obnově území postiženého živelní nebo jinou pohromou](#)
- [§ 25 zákona č. 240/2000 Sb., o krizovém řízení](#)

7 KRIZOVÉ PLÁNOVÁNÍ

DEFINICE „KRIZOVÝCH“ PLÁNŮ

KRIZOVÝ PLÁN je souhrn krizových opatření a postupů k řešení krizových situací (zákon č. 240/2000 Sb., o krizovém řízení).

HAVARIJNÍ PLÁN je plán k provádění záchranných a likvidačních prací (zákon č. 239/2000 Sb., o IZS).

VNĚJŠÍ HAVARIJNÍ PLÁN je plán k provádění záchranných a likvidačních prací v okolí zdroje nebezpečí (zákon č. 239/2000 Sb., o IZS).

VNITŘNÍ HAVARIJNÍ PLÁN je plán opatření přijímaných uvnitř objektu při vzniku závažné havárie za účelem zmírnění jejích následků (zákon č. 224/2015 Sb., o prevenci závažných havárií, zákon č. 263/2016 Sb., atomový zákon).

PLÁN KRIZOVÉ PŘIPRAVENOSTI slouží právnickým osobám a podnikajícím fyzickým osobám, orgánům veřejné správy a školským zařízením k zabezpečení vlastního fungování za krizových situací a k zabezpečení plnění úkolů vyplývajících z krizového plánu kraje/ORP. (zákon č. 240/2000 Sb., o krizovém řízení).

POVODŇOVÝ PLÁN je plán, který obsahuje způsob zajištění informací o vývoji povodně, možnosti ovlivnění odtokového režimu, organizaci a přípravu zabezpečovacích prací, způsob zajištění včasné aktivizace povodňových orgánů, zabezpečení hlásné a hlídkové služby a ochrany objektů, přípravy a organizace záchranných prací a zajištění povodní (zákon č. 254/2001 Sb., o vodách).

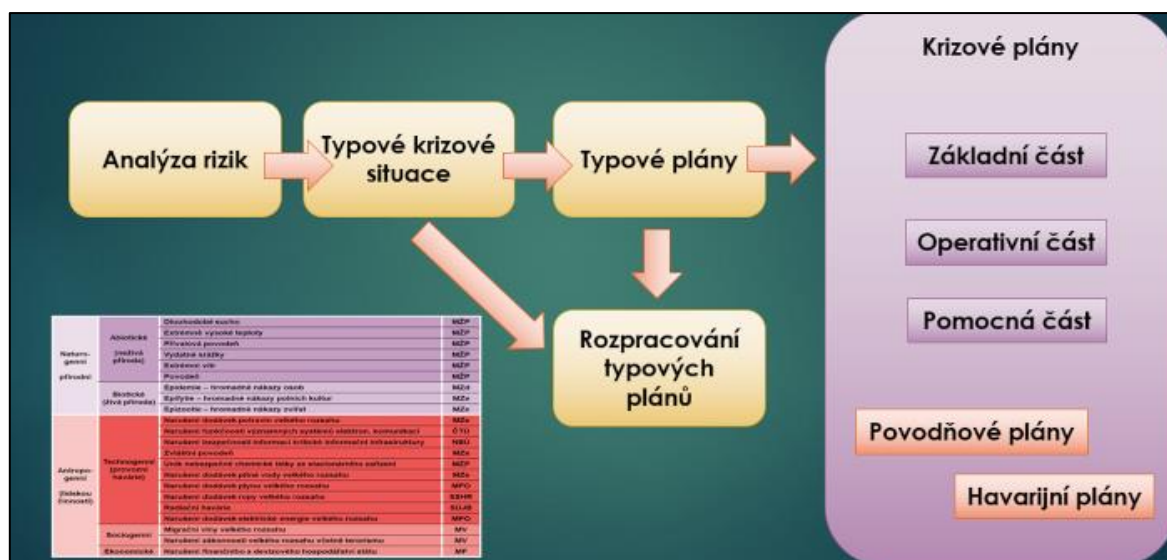
PŘEHLED ZÁKLADNÍCH ZPRACOVÁVANÝCH PLÁNŮ V OBLASTI KRIZOVÉHO ŘÍZENÍ

název	podle zákona	zpracovává	schvaluje
Krizový plán (kraje, ORP)	Zák. č. 240/2000 Sb., krizový zákon	HZS kraje ve spolupráci se všemi správními úřady	Hejtman, starosta ORP
Havarijní plán (kraje, ORP)	Zák. č. 239/2000 Sb., o IZS		
Vnější havarijní plán	Zák. č. 239/2000 Sb., o IZS		
Povodňový plán (kraje, ORP, obce)	Zák. č. 254/2001 Sb., vodní zákon	Povodňový orgán	Soulad s nadřazeným povodňovým orgánem
Vnitřní havarijní plán	Zák. č. 224/2015 Sb., o prevenci závažných havárií, zák. č. 263/2016 Sb., atomový zákon	Provozovatel, jaderné zařízení	Statutární zástupce
Plán krizové připravenosti, plán krizové připravenosti subjektu KI	Zák. č. 240/2000 Sb., krizový zákon	Určí orgán krizového řízení, subjekt KI	

Obr. 11: Přehled základních zpracovávaných plánů v oblasti krizového řízení

7.1 SYSTÉM KRIZOVÉHO PLÁNOVÁNÍ

Systém krizového plánování vychází z analýzy hrozeb (rizik) dle [Usnesení vlády ze dne 27. 4. 2016 č. 369 „K Analýze hrozeb pro Českou republiku“](#) a je znázorněn na schématu.



Obr. 12: Systém krizového plánování

Krizový plán je základním plánovacím dokumentem obsahujícím souhrn krizových opatření a postupů k řešení krizových situací.

Krizový plán zpracovávají ministerstva a jiné ústřední správní úřady, Česká národní banka, jiné státní orgány, jimž krizový zákon ukládá povinnost zpracovávat krizový plán (§ 28 odst. 2 krizového zákona), kraje, obce s rozšířenou působností.

Krizový plán se skládá ze základní, operativní a pomocné části. Náležitosti a způsob zpracování krizového plánu je upraven v §§ 15 - 16 nařízení vlády č. 462/2000 Sb., k provedení §27 odst. 8 a § 28 odst. 5 krizového zákona.

K jednotnému postupu zpracování krizových plánů slouží [Metodika zpracování krizových plánů](#), která stanoví obsahové vymezení náležitostí a další podrobnosti související se zpracováním krizového plánu.

Obecné zásady pro krizové plánování

Většinu plánů (tj. plány vyplývající ze zákonů č 240 2000 Sb. a č 239 2000 Sb. zpracovává hasičský záchranný sbor kraje ve spolupráci se všemi správními úřady v kraji:

- Krizový plán kraje, havarijní plán kraje
- Krizový plán ORP, havarijní plán ORP
- Vnější havarijní plány

Všechny tyto plány schvaluje vždy orgán veřejné správy hejtman, starosta obce s rozšířenou působností po projednání v bezpečnostní radě.

Výjimky podle jiných zákonů jsou - Povodňový plán, Dílčí plán obrany, Pandemický plán, Plány krizové připravenosti.

Legislativa doporučená k prostudování

- [Nařízení vlády č. 462/2000 Sb., § 15 – 18 – krizové plány, plány krizové připravenosti](#)
- [Vyhláška 328/2001 Sb., o některých podrobnostech zabezpečení IZS - § 25 – 28, havarijní plány, vnější havarijní plány](#)

8 SÍLY A PROSTŘEDKY PRO ŘEŠENÍ MIMOŘÁDNÝCH UDÁLOSTÍ, HOSPODÁŘSKÁ OPATŘENÍ PRO KRIZOVÉ STAVY

Hospodářská opatření pro krizové stavy (HOPKS) jsou organizačními, materiálními nebo finančními opatřeními, která jsou přijímána správními úřady v krizových stavech pro zabezpečení nezbytné dodávky. HOPKS řeší [zákon č. 241/2000 Sb., o hospodářských opatřeních pro krizové stavy](#).

Základním cílem systému je zabezpečit dodávky výrobků, prací a služeb, bez nichž nelze zajistit překonání krizových stavů („nezbytné dodávky“).

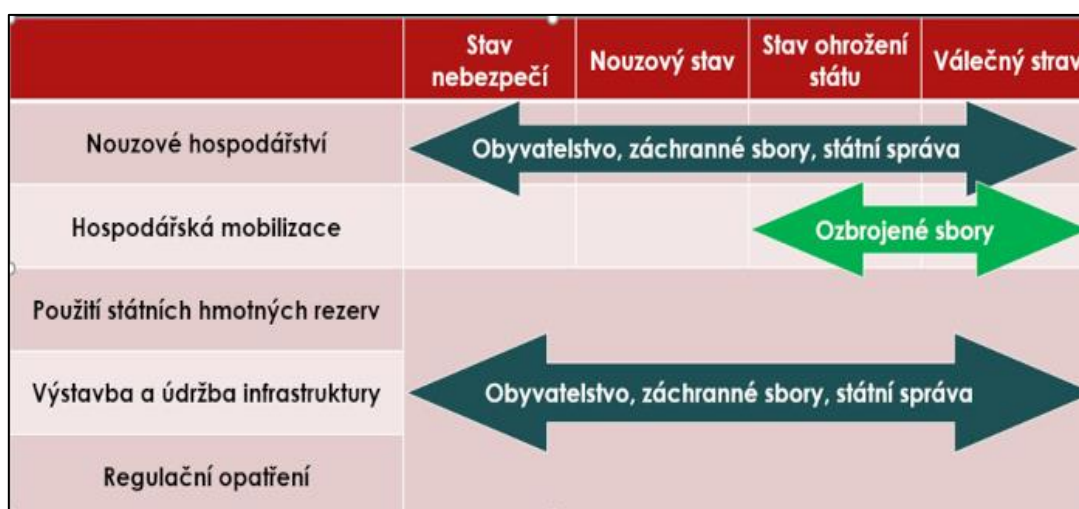
HOPKS slouží v krizových stavech k uspokojování základních životních potřeb obyvatelstva, podpoře činnosti ozbrojených sil, ozbrojených bezpečnostních sborů, a záchranných sborů, podpoře výkonu státní správy.

ZÁKLADNÍ ČLENĚNÍ A PŮSOBNOST HOPKS

Základní prvky HOPKS:

- Systém nouzového hospodářství – určen k zajištění nezbytných dodávek.
- Systém hospodářské mobilizace – určen k zajištění věcných zdrojů pro ozbrojené síly a další bezpečnostní sbory.
- Systém státních hmotných rezerv – vytváří materiální zdroje nezbytné pro řešení krizových situací.
- Výstavba a údržba infrastruktury.
- Systém regulačních opatření – je připraven jako krajní opatření systému HOPKS pro období, kdy dopady krizové situace znemožní normální tržní způsob výroby a distribuce zboží potřebného zejména pro pokrytí základních životních potřeb obyvatelstva na území postiženém krizovou situací.

Působnost opatření HOPKS ve vazbě na krizové stavy



Obr. 13: Působnost opatření HOPKS ve vazbě na krizové stavy

8.1 KLÍČOVÝ POJEM – NEZBYTNÁ DODÁVKA

Nezbytná dodávka jsou výrobky, práce nebo služby, bez nichž nelze zajistit překonání krizových situací.

Mobilizační dodávka je nezbytná dodávka pro podporu ozbrojených sil a ozbrojených bezpečnostních sborů, uskutečňovaná po vyhlášení stavu ohrožení státu a válečného stavu.

Dodavatelem nezbytné dodávky se mimo jiné rozumí fyzická osoba s trvalým pobytem nebo právnická osoba se sídlem na území České republiky.

ZÁKLADNÍ PRINCIPY SYSTÉMU NOUZOVÉHO HOSPODÁŘSTVÍ

Věcné zdroje pro tvorbu nezbytných dodávek jsou zajišťovány z civilních zdrojů. Nezbytné dodávky zajišťují příslušné správní úřady (**krajský úřad, obecní úřad ORP ve spolupráci s HZS kraje**) u dodavatelů nezbytných dodávek a zpracovávají **Plán nezbytných dodávek jako součást krizového plánu kraje**.

Státem jsou vytvářeny pouze ty zdroje, které nejsou dostupné = **pohotovostní zásoby a zásoby pro humanitární pomoc** (jedná se o zvláštní druhy státních hmotných rezerv určené pouze pro systém nouzového hospodářství).

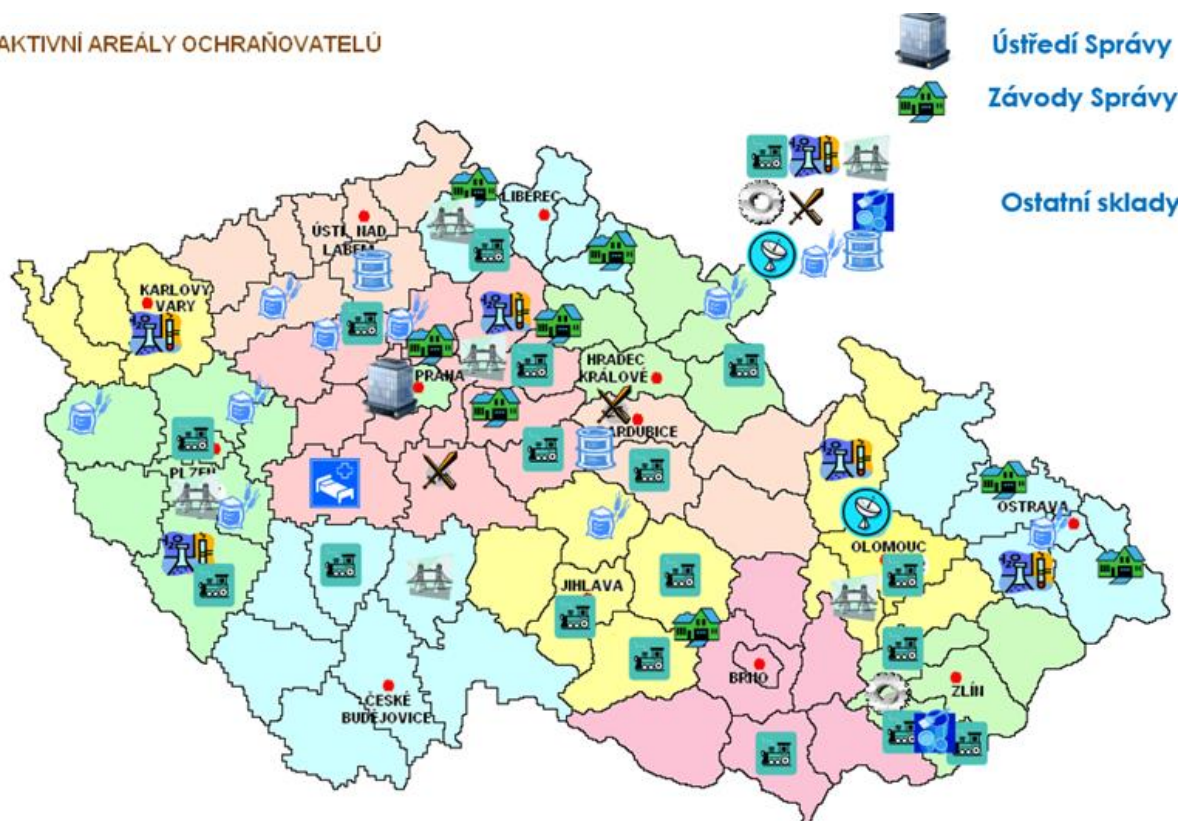
Zásadní je význam územních správních orgánů a ústředních správních úřadů v systému.

8.2 SPRÁVA STÁTNÍCH HMOTNÝCH REZERV (SSHR)

SSHR je ústředním orgánem státní správy v oblastech hospodářských opatření pro krizové stavy, státních hmotných rezerv a ropné bezpečnosti.

Organizace SSHR

- ústředí v Praze
- účelové organizační jednotky (závody)



Obr. 14: Organizace SSHR

ZÁKLADNÍ ČLENĚNÍ HMOTNÝCH REZERV

Hmotné rezervy tvoří vybrané základní suroviny, materiály, polotovary a výrobky. Jsou určeny pro zajištění obranyschopnosti a obrany státu, pro odstraňování následků krizových situací a pro ochranu životně důležitých hospodářských zájmů státu.

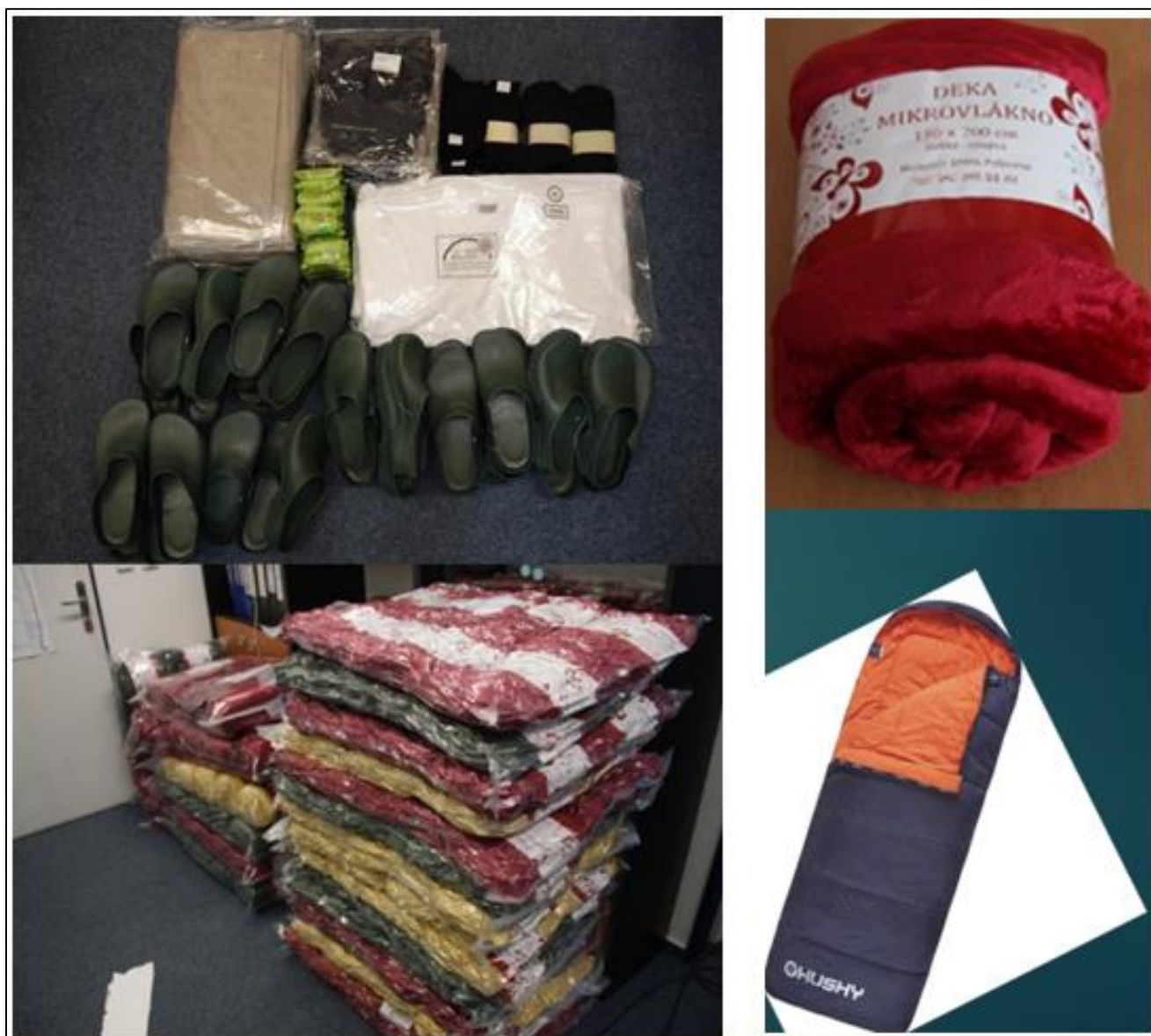
Mobilizační rezervy tvoří vybrané základní suroviny, materiály, polotovary, výrobky, stroje a jiné majetkové hodnoty určené pro zajišťování mobilizačních dodávek.

Pohotovostní zásoby tvoří vybrané základní materiály a výrobky, určené k zajištění nezbytných dodávek pro podporu obyvatelstva, činnosti havarijních služeb a hasičských záchranných sborů po vyhlášení krizových stavů, v systému nouzového hospodářství, kterou nelze zajistit obvyklým způsobem.



Obr. 15: Příklad pohotovostních zásob

Zásoby pro humanitární pomoc tvoří vybrané základní materiály a výrobky určené po vyhlášení krizových stavů k bezplatnému poskytnutí fyzické osobě vážně materiálně postižené.



Obr. 16: Příklad zásob pro humanitární pomoc

INFORMAČNÍ PODPORA HOPKS

Vzhledem ke složitosti tvorby nezbytných dodávek jsou pro zajištění celého systému aplikovány tyto informační systémy (uvedeny pouze systémy užívané orgány samosprávy):

IS ARGIS

Slouží jako informační podpora plánovacích a rozhodovacích procesů orgánů krizového řízení v oblasti zajišťování nezbytných dodávek. Umožňuje zpřístupnění vybraných informací určeným orgánům krizového řízení a nabízí **pomoc při zpracování plánu nezbytných dodávek**.

IS KRIZKOM

Nabízí možnost **vyžadování věcných zdrojů za krizové situace**. V systému se pracuje s číselníky nezbytných dodávek, číselníky ÚSÚ, krajů, ORP. IS je složen z **Modulu Krizkom – KS**, který slouží jako nástroj pro koordinaci a podporu procesů při řešení požadavků na věcné zdroje za krizových stavů a dále z **Modulu Krizkom – MU**, který slouží jako nástroj pro koordinaci a podporu procesů při řešení požadavků na státní hmotné rezervy (SHR) při mimořádných událostech.

IS KRIZDATA (off-line)

Informační systém se používá v případě výpadků dodávek elektrické energie pro velké územní oblasti. Provoz je možný v lokálním režimu a prioritně se instaluje na PC s vlastním zdrojem elektrické energie, např. na notebooky. Poskytuje data o dodavatelích nezbytných dodávek, dodávkách nebo službách off-line. Aktualizace je prováděna měsíčně a je možné aktualizovat přímo uživatelem IS.

PROVOZ IS

Provoz IS je možný v těchto základních režimech:

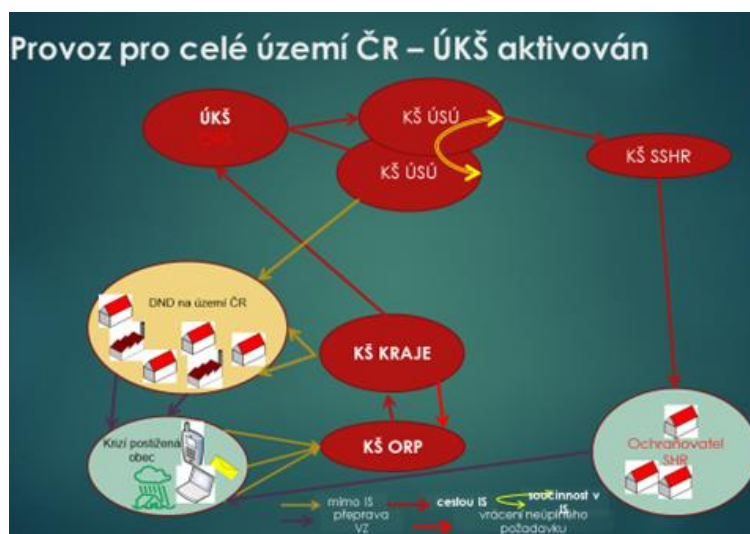
- Na území kraje bez zapojení ústředních správních úřadů a bez zapojení ÚKŠ



Obr. 17 Provoz na území kraje

- # Provoz se zapojením ÚSÚ bez aktivace ÚKŠ

- Pro celé území ČR s aktivací ústředního krizového štábu



Obr. 19 Provoz pro celé území ČR – ÚKŠ aktivován

9 INFORMACE K MOŽNOSTI NÁKUPU A ROZDÁVÁNÍ OCHRANNÝCH POMŮCEK

Pokud se chce Česká republika vypořádat s různými vojenskými a nevojenskými krizovými situacemi, musí mít dostatek hmotných zdrojů. O ty se stará Správa státních hmotných rezerv (SSHR). Použití státních hmotných rezerv za krizového stavu je stanoveno [zákonem č. 241/2000 Sb., o hospodářských opatřeních pro krizové stavy a o změně některých souvisejících zákonů](#).

Vláda rozhoduje o bezplatném použití státních hmotných rezerv v systému hospodářských opatření pro krizové stavy. Dále vláda rozhoduje také o použití hmotných rezerv a mobilizačních rezerv.

Nákup pohotovostních zásob, mobilizačních rezerv a zásob pro humanitární pomoc se realizuje podle plánu hmotného doplnění, obměn a záměn, který je zpracován na základě požadavků nezbytných dodávek ústředních správních úřadů zpravidla na dvouleté plánovací období.

Zpracování plánu předchází schválení plánu vytváření a udržování státních hmotných rezerv k zajištění bezpečnosti ČR vládou ČR.

§ 25 zákona č. 240/2000 Sb., o krizovém řízení a o změně některých zákonů (krizový zákon), ve znění pozdějších předpisů, uvádí (mimo jiné):

*ministerstva a jiné ústřední správní úřady v rozpočtu své kapitoly a kraje a obce ve svých rozpočtech na příslušný rok **vyčleňují objem finančních prostředků potřebný k zajištění přípravy na krizové situace**; kraje a obce dále ve svém rozpočtu na příslušný rok vyčleňují účelovou rezervu finančních prostředků na řešení krizových situací a odstraňování jejich následků*

Tedy v rozpočtech obcí musí být vždy počítáno s položkou, ze které je možné čerpat prostředky například pro nákup ochranných pomůcek.

Ministerstvo financí vypracovalo [Metodickou pomůcku k účtování některých zásob](#), která popisuje zejména veškeré přípustné kombinace pořízení a pozbytí zásob – osobních ochranných prostředků.

Shrnutí zásadních bodů [Stanoviska Ministerstva vnitra k rozdělování ochranných roušek občanům obce](#):

- rozdělování roušek není poskytováním daru (má povahu společenské služby dle Občanského zákoníku)
- rozhodnutí o poskytování roušek občanům -> tzv. nevyhrazená pravomoc rady
- nutné stanovit podmínky poskytování roušek (např. počet připadající na jednoho občana či obyvatele, evidenci poskytnutých roušek)
- pokud není rada obce volena, vykonává její pravomoc starosta

Příklady dobré praxe:

- [Město Písek - Pomůcka pro starosty obcí Jihočeského kraje](#)

Legislativa doporučená k prostudování

- [Zákon č. 241/2000 Sb., o hospodářských opatřeních pro krizové stavy, § 2, § 4, § 11, § 12](#)

10 ZAJIŠŤOVÁNÍ OBRANY ČESKÉ REPUBLIKY

Povinnosti samosprávných orgánů při zajišťování obrany ČR jsou uvedeny v [zákoně č. 222/1999 Sb., o zajišťování obrany ČR](#) (pouze vybrané).

Povinnosti krajského úřadu § 7

Krajské úřady (KÚ) vyhodnocují objekty, které za stavu ohrožení státu nebo za válečného stavu mohou být napadeny a stanovují a realizují opatření k zabezpečení mobilizace ozbrojených sil podle rozhodnutí ministerstva. Dále krajské úřady řídí evakuaci obyvatel, zabezpečují jejich nezbytné životní potřeby a plní úkoly spojené s prověřením opatření pro zabezpečení obrany státu.

KÚ vedou soubornou evidenci o určených věcných prostředcích a o fyzických osobách určených za stavu ohrožení státu a za válečného stavu k pracovní povinnosti nebo pracovní výpomoci a dále zabezpečují podle požadavků obcí přípravu občanů k obraně státu, **zpracovávají dílčí plán obrany kraje, který po projednání v bezpečnostní radě kraje schvaluje jeho hejtman** a určují poskytovatele zdravotních služeb k provedení lékařských prohlídek fyzických osob povolaných k plnění pracovní povinnosti a pracovní výpomoci.

Povinnosti obecního úřadu obce s rozšířenou působností § 7a

ORP podílejí se na vyhodnocování objektů, které za stavu ohrožení státu nebo za válečného stavu mohou být napadeny, **vedou evidenci o vhodných věcných prostředcích**, které lze využít pro potřeby zajišťování obrany státu za stavu ohrožení státu nebo za válečného stavu, **vedou evidenci nezbytných osobních údajů o fyzických osobách**, které lze určit pro potřeby zajišťování obrany státu za stavu ohrožení státu nebo za válečného stavu k pracovní povinnosti nebo pracovní výpomoci, **provádějí výběr vhodných věcných prostředků** a kontrolu určených věcných prostředků.

Dále **rozhodují o určení věcných prostředků** pro účely zajišťování obrany státu podle druhu a množství v souladu s požadavkem vyplývajícím ze schválených plánů obrany státu; k tomuto účelu provádějí rozpis věcných prostředků podle druhu a množství na další obce ve svém správním obvodu, též **rozhodují o povolání fyzických osob**, které mají trvalý pobyt v jejich obvodu, v souladu s požadavkem vyplývajícím ze schválených plánů obrany státu, k pracovním výpomocím a k pracovním povinnostem pro potřeby zajišťování obrany státu za stavu ohrožení státu a za válečného stavu; koordinují jejich výběr a spolupracují s dalšími obcemi, Úřadem práce České republiky - krajskými pobočkami a na území hlavního města Prahy s pobočkou pro hlavní město Prahu a dalšími správními úřady.

V neposlední řadě se ORP podílejí na organizaci přípravy občanů k obraně státu, ukládají správní tresty za nesplnění povinnosti, **rozhodují o vyvlastnění ve zkráceném řízení** za stavu ohrožení státu nebo za válečného stavu a **zpracovávají dílčí plán obrany obce s rozšířenou působností, který po projednání v bezpečnostní radě obce s rozšířenou působností schvaluje její starosta**.

Povinnosti obecního úřadu § 8 při zajišťování obrany ČR plní úkoly a poskytují údaje pro zabezpečení obrany státu **podle požadavků obecního úřadu obce s rozšířenou působností nebo krajského úřadu, zabezpečují výběr a povolávání fyzických osob k pracovním výpomocím nebo k pracovním povinnostem pro potřeby zajišťování obrany státu podle rozhodnutí obecního úřadu obce s rozšířenou působností** a podílejí se na zabezpečení dodání určených věcných prostředků pro potřeby zajišťování obrany státu **podle rozhodnutí obecního úřadu obce s rozšířenou působností**.

Dále obecní úřady **poskytují potřebnou součinnost v případě výcviku ozbrojených sil mimo území vojenských újezdů; sepisují škody způsobené právníky a fyzickými osobám a škody způsobené na majetku obce**, došlo-li ke škodě v přímé souvislosti s výcvikem ozbrojených sil nebo s prověřením opatření pro zabezpečení obrany státu, uplatňují požadavky na přípravu občanů k obraně státu u krajského úřadu cestou obecního úřadu obce s rozšířenou působností a organizují jejich přípravu a plní úkoly spojené s evakuací obyvatel **podle rozhodnutí krajského úřadu nebo obecního úřadu obce s rozšířenou působností** a poskytují potřebnou součinnost při ochraně majetku evakuovaných osob.

DALŠÍ POVINNOSTI KRAJSKÉHO ÚŘADU A OBECNÍHO ÚŘADU ORP

Povinnosti samosprávných orgánů při zabezpečení odvodního řízení jsou stanoveny v [zákoně č. 585/2004 Sb., o branné povinnosti a jejím zajišťování \(branný zákon\)](#).

Povinnosti krajského úřadu a obecního úřadu ORP § 20 a § 36 (zkrácený)

Odvodní komise jsou čtyřčlenné. Předsedou je ředitel krajského vojenského velitelství nebo jím určený zástupce krajského vojenského velitelství. **Členy odvodní komise jsou zástupce obecního úřadu obce s rozšířenou působností určený starostou** nebo osobou pověřenou výkonem jeho pravomoci a 2 civilní lékaři. Členy odvodní komise jmenuje ředitel krajského vojenského velitelství.

Obecní úřad obce s rozšířenou působností zajistí k provádění odvodního řízení na požadavek ředitele krajského vojenského velitelství místnosti, jejich vybavení, údržbu a technický provoz, a krajský úřad lékaře a ostatní zdravotnické pracovníky a materiální zabezpečení lékařských prohlídek. Poučení členů odvodních komisí o jejich právech a povinnostech provádí před zahájením odvodního řízení ředitel krajského vojenského velitelství nebo zástupce jím určený. **Obecní úřad obce s rozšířenou působností hradí náklady spojené se zajišťováním místností, jejich vybavením a technickým provozem po dobu odvodního řízení nebo přezkumného řízení u vojáků v záloze.**

Krajský úřad hradí náklady na lékařské prohlídky včetně nezbytných odborných vyšetření, jejich materiální zabezpečení a na zdravotnické pracovníky při odvodním řízení nebo při přezkumném řízení u vojáka v záloze. Dále hradí náklady spojené s vyplňováním zdravotní části dotazníku registrujícím lékařem a jeho vyhodnocením lékaři odvodní komise.

BRANNÁ POVINNOST

Branná povinnost je povinnost občana podrobit se odvodnímu řízení a vykonávat vojenskou činnou službu. Vzniká občanovi ode dne, v němž dosáhne věku 18 let.

Branná povinnost zaniká § 7 mimo jiné z důvodu neschopnosti vykonávat vojenskou činnou službu, z důvodu omezení svéprávnosti občana rozhodnutím soudu, pozbytím státního občanství České republiky, odmítnutím vykonávat mimořádnou službu z důvodu svědomí nebo náboženského vyznání (v takovém případě podléhá pracovní povinnosti), nebo dosažením věku 60 let.

VÝJIMKY Z BRANNÉ POVINNOSTI

§25 zákona č. 585/2004 Sb., o branné povinnosti a jejím zajišťování (branný zákon)

Po dobu výkonu funkce k odvodnímu řízení a k výkonu mimořádné služby se nepovolávají:

- Poslanci a senátoři Parlamentu, členové vlády.
- Soudci Ústavního soudu.
- Prezident, viceprezident a členové Nejvyššího kontrolního úřadu.
- Členové bankovní rady České národní banky.
- Občané ve funkcích s diplomatickými a konzulárními výsadami a imunitami.
- **Hejtmani krajů, primátor hlavního města Prahy, ředitelé krajských úřadů a ředitel Magistrátu hlavního města Prahy.**
- Příslušníci bezpečnostního sboru.
- Těhotná žena nebo žena nebo muž pečující o dítě do 8 let.

ZPROŠŤOVÁNÍ MIMOŘÁDNÉ SLUŽBY

§ 17 zákona č. 585/2004 Sb., o branné povinnosti a jejím zajišťování (branný zákon)

Vojáka v záloze, u něhož je v důležitém zájmu bezpečnosti České republiky třeba, aby mohl dále vykonávat své civilní zaměstnání, lze zprostit výkonu mimořádné služby z důvodu zabezpečení nezbytné činnosti:

- Kanceláře Poslanecké sněmovny, Kanceláře Senátu, Kanceláře prezidenta republiky, soudů, státních zastupitelství,
- bezpečnostních sborů, zpravodajských služeb České republiky,
- České národní banky,
- poskytovatelů zdravotnické záchranné služby,
- subjektů hospodářské mobilizace, státních podniků, prvků kritické infrastruktury,
- organizačních složek státu a příspěvkových organizací
- právnických a fyzických osob, které převzaly závazek k zajišťování obrany státu, České pošty, diplomatických misí České republiky nebo konzulárních úřadů České republiky v zahraničí
- státních orgánů a **orgánů územních samosprávných celků,**
- zabezpečení nezbytného chodu národního hospodářství,
- **zabezpečení úkolů obcí na úseku požární ochrany**
- **zabezpečení nezbytné ochrany obyvatel.**

Zprošťování mimořádné služby u orgánů ÚSC (možný příklad):

- **orgánů územních samosprávných celků,**
- **zabezpečení úkolů obcí na úseku požární ochrany**
- **zabezpečení nezbytné ochrany obyvatel.**

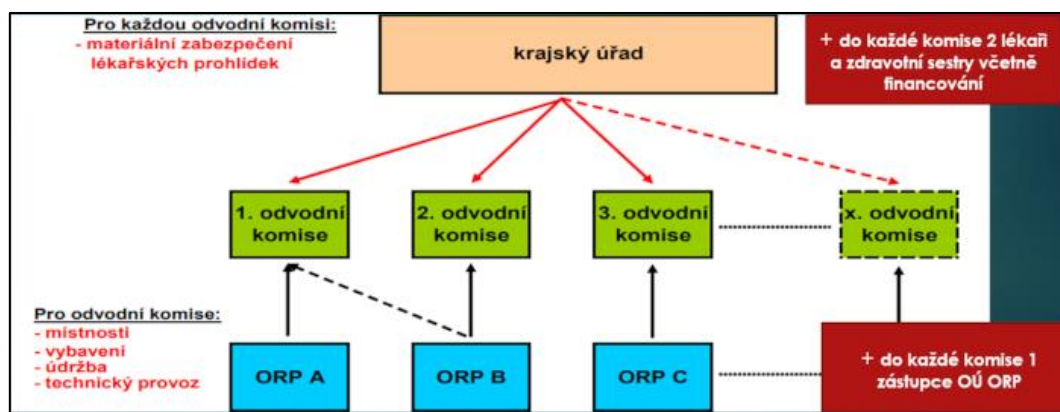
Zabezpečení úkolů obcí na úseku požární ochrany. Zabezpečení nezbytné ochrany obyvatel. Fungování orgánů územních samosprávných celků.	Chod obce	ORP	Obec
		JPO SDHO, pracoviště krizového řízení	JPO SDHO
		Starosta, zastupitelstvo	Starosta, zastupitelstvo?, hospodářka.....
		Chod úřadu – jednotlivé odbory	Zřizované organizace
		Zřizované organizace, organizační složky	Organizační složky
		MeP, technické služby, doprava, školství,.....	Školy, domovy seniorů.....

Žádost o zproštění mimořádné služby lze podat před vyhlášením stavu ohrožení státu, za stavu ohrožení státu nebo za válečného stavu u krajského vojenského velitelství podle místa pobytu vojáka v záloze.

Obr. 20: Příklad zprošťování mimořádné služby na ÚSC

PLÁNOVÁNÍ A PRŮBĚH ODVODNÍHO ŘÍZENÍ

Plánování a průběh odvodního řízení u krajů a obcí s rozšířenou působností a postup zprošťování mimořádné služby u krajských úřadů, obecních úřadů ORP a u obecních úřadů je obsažen v programu prezenčních setkání.



Obr. 21: Plánování a průběh odvodního řízení

Legislativa doporučená k prostudování

- [Zákon č. 222/1999 Sb., o zajišťování obrany ČR §7, 7a, 8](#)
- [Zákon č. 585/2004 Sb., o branné povinnosti a jejím zajišťování \(branný zákon\) § 7, 17, 20, 25, 36](#)

11 EFEKTIVNÍ KOMUNIKACE BĚHEM KRIZÍ

Potřeba komunikace je jednou z nejdůležitějších potřeb života. Člověk je bytostí společenskou. U společenských bytostí je komunikace základní nástroj, který v interakci používají. Komunikovat znamená přijímat signály, interpretovat je a vysílat je.

Mezi hlavní funkce komunikace patří:

1. Informovat = předat zprávu, oznámit, vzdělávat a vychovávat.
2. Instruovat = navést, zasnout, naučit.
3. Přesvědčit = získat adresáta, ovlivnit, posílit a motivovat.
4. Vyjednat, domluvit se = řešit, dospět.

Efektivně komunikovat, znamená využívat všechny složky komunikace:

1. Neverbální (to, co můžeme říci svým tělem).
2. Verbální (mluvená a psaná řeč).
3. Komunikace činem (propojení neverbálních a verbálních projevů o situaci později než se nacházíme právě nyní).

Příklad: verbálně říkám, že zítra vynesu koš; neverbálně se tvářím, že to myslím vážně; to, zda koš zítra vynesu nebo ne, je komunikačním činem.

Zdroj: Pracovní skripta EFEKTIVNÍ KOMUNIKACE A ZVLÁDÁNÍ KONFLIKTU, <https://www.euroschola.cz/>

KOMUNIKACE SE SLOŽKAMI IZS, KRAJI A STÁTEM

[Zákon č. 239/2000 Sb., v § 18 odst. 1](#) definuje krizovou komunikaci jako:

- *přenos informací mezi státními orgány, územními samosprávnými orgány a mezi složkami integrovaného záchranného systému za využití prostředků hlasového a datového přenosu informací veřejné telekomunikační sítě i vybrané části neveřejných telekomunikačních sítí*

Krizová komunikace se použije při přípravě na mimořádnou událost a při provádění záchranných a likvidačních prací.

Úkoly orgánů **kraje** plní hasičský záchranný sbor kraje. Ten pro zabezpečení záchranných a likvidačních prací (mimo jiné) zabezpečuje varování a vyrozumění, organizuje a koordinuje evakuaci, nouzové ubytování, nouzové zásobování pitnou vodou, potravinami a dalšími nezbytnými prostředky k přežití obyvatelstva. Dále organizuje a koordinuje humanitární pomoc a organizuje hospodaření s materiálem civilní ochrany.

Hejtman organizuje integrovaný záchranný systém na úrovni kraje a koordinuje a kontroluje přípravu na mimořádné události prováděnou orgány kraje, územními správními úřady s krajskou působností, právníky a fyzickými osobami. Dále hejtman koordinuje záchranné

a likvidační práce při řešení mimořádné události vzniklé na území kraje, pokud přesahuje území jednoho správního obvodu obce s rozšířenou působností a velitel zásahu vyhlásil nejvyšší stupeň poplachu nebo jej o to požádal anebo jej o koordinaci požádal starosta obce s rozšířenou působností. Pro koordinaci záchranných a likvidačních prací může hejtman použít krizový štáb kraje. Úkoly **obecního úřadu obce s rozšířenou působností** plní hasičský záchranný sbor kraje, který pro potřebu správních obvodů obecních úřadů obcí s rozšířenou působností a přípravu záchranných a likvidačních prací (mimo jiné) organizuje součinnost mezi obecním úřadem obce s rozšířenou působností a územními správními úřady s působností v jeho správním obvodu a ostatními obcemi a seznamuje ostatní obce, právnické a fyzické osoby ve svém správním obvodu s charakterem možného ohrožení obyvatel s připravenými záchrannými a likvidačními pracemi.

Starosta ORP koordinuje záchranné a likvidační práce při řešení mimořádné události vzniklé ve správním obvodu obecního úřadu obce s rozšířenou působností, pokud jej velitel zásahu o koordinaci požádal. Pro koordinaci záchranných a likvidačních prací může starosta obce s rozšířenou působností použít krizový štáb své obce.

Obecní úřad se (mimo jiné) podílí na provádění záchranných a likvidačních prací s integrovaným záchranným systémem, zajišťuje varování, evakuaci a ukrytí osob před hrozícím nebezpečím, hospodaří s materiálem civilní ochrany, poskytuje hasičskému záchrannému sboru kraje podklady a informace potřebné ke zpracování havarijního plánu kraje nebo vnějšího havarijního plánu a podílí se na zajištění nouzového přežití obyvatel obce.

K plnění těchto úkolů je obec oprávněna zřizovat zařízení civilní ochrany.

Obecní úřad seznamuje právnické a fyzické osoby v obci s charakterem možného ohrožení, s připravenými záchrannými a likvidačními pracemi a ochranou obyvatelstva. Za tímto účelem organizuje jejich školení.

Obecní úřad je dotčeným orgánem z hlediska ochrany obyvatelstva při rozhodování o umísťování a povolování staveb, změnách staveb a změnách v užívání staveb, odstraňování staveb a při rozhodování o povolení a odstraňování terénních úprav a zařízení.

Starosta obce zajišťuje varování osob nacházejících se na území obce před hrozícím nebezpečím. Dále organizuje v dohodě s velitelem zásahu nebo se starostou obce s rozšířenou působností evakuaci osob z ohroženého území obce, organizuje činnost obce v podmínkách nouzového přežití obyvatel obce a je oprávněn vyzvat právnické a fyzické osoby k poskytnutí osobní nebo věcné pomoci.

KOMUNIKACE S VEŘEJNOSTÍ

Jedním z hlavních cílů krizové komunikace je předání správné informace ve správný čas a na správném místě. Tímto lze dosáhnout včasné a odborně plnohodnotné připravenosti orgánů a prvků krizového řízení k následným činnostem, redukování nejistoty, přispění k zajištění efektivního chování (veřejnosti, podřízených, členů rodiny atd.), zabránění vzniku paniky a zabránění anebo alespoň zmírnění rozsahu negativní publicity poškozující dotčený orgán či prvek systému krizového řízení, firmy, právnické či fyzické osoby, jež by mohly být označeny jako původci nebo příčina krizové události.

DOSTUPNÉ KOMUNIKAČNÍ NÁSTROJE

Kromě informačních systémů uvedených v kapitole "Informační podpora HOPKS" <https://www.hopks.cz/> existuje další komunikační nástroj, který je přímo určený pro obce, KOPIS.

KOPIS (krajského operační a informační středisko). Přes toto středisko jsou odesílány informace přímo na obce. KOPIS odesílá i informační SMS starostům obcí a členům dotčených krizových štábů a lze přes něj řešit všechny záležitosti týkající se krizové situace.

Při řešení krizových situací vyhlášených vládou je třeba komunikovat a řešit specifické požadavky v součinnosti s krajským operačním a informačním střediskem a také veškerá komunikace je zajišťována prostřednictvím systému KOPIS!

Zdroj: [Informace pro obce - Koronavirus - informace MV](#)

11.1 PRAVIDLA KOMUNIKACE BĚHEM KRIZOVÝCH STAVŮ

Hálek V. (2008) uvádí:

1. **Princip nezávislosti** – Krizová komunikace nesmí být plně závislá jen na jedné osobě.
2. **Princip přesnosti a stručnosti** – Krizová komunikace vyžaduje přesné a stručné definování problému.
3. **Princip důvěryhodnosti** – Musíme se držet faktů, žádné spekulace či dohady, držet se podstaty věci.
4. **Princip znalosti věci** – Než začneme vést krizovou komunikaci, musíme mít připravena klíčová sdělení, kterými chceme oslovit veřejnost, média, odborníky, soudní znalce a orgány činné v trestním řízení, podřízené, rodinné příslušníky a jiné zainteresované právnické a fyzické osoby. Rovněž musíme znát všechna potřebná fakta o daném tématu či problému.
5. **Princip očekávané reakce** – Než začneme vést krizovou komunikaci, analyzujeme možné dopady našeho sdělení a musíme mít představu o způsobech zvládnutí těchto reakcí. Způsob vedení krizové komunikace nesmí být zdrojem sekundárních krizí.
6. **Princip nejhoršího vývoje** – Identifikujme a plánujme komunikaci vždy ve vztahu k nejhoršímu možnému scénáři vývoje případu.
7. **Princip hledání podpory** – Hledejme spojence a spolehlivé zastánce, zvažme, zda by se nenašli lidé, kteří by mohli promluvit v náš prospěch.
8. **Princip pravdivosti** – Musíme mluvit pravdu. Nemusí být úplná, ale to, co řeknete, musí být pravda. Nikdy neříkejme „bez komentáře“. Pokud nemáme na otázku odpověď vůbec, vysvětleme to. Pokud nemůžeme na otázku odpovědět okamžitě, poznamenejte si ji a slibme, že odpovíme v nejkratší možné době. Slib dodržme.
9. **Princip otevřenosti** – Nesmíme se skrývat. Buďme vždy k dispozici. Přednostně hovořme o pozitivních stránkách věci.

Zdroj: Hálek V.: *Krizový management - teorie a praxe*, Newsletter Praha, 2008 Bratislava

VYVRACENÍ DEZINFORMACÍ

Dezinformace je lživá, klamná, falešná informace, která má za cíl ovlivnit úsudek a názor jedince, více osob či celé společnosti, tak aby vyvolala zdání důvěryhodnosti a pravdivosti. Je opakem k pravdivé zprávě. Člověku, který šíří dezinformace se říká dezinformátor.

<https://www.aifp.cz/> uvádí 5 pravidel, které pomohou odlišit záměrně šířené lži od relevantních zpráv:

1. Vždy je třeba kontrolovat nejen samotné médium, ale také autora konkrétního sdělení. Pokud autor není uveden, měli byste začít pochybovat. Pokud autor uveden je, podívejte se na jeho další články. Jaké problematice se věnuje? Jaký typ informací sleduje? Pracuje s nějakými zdroji?
2. Doporučujeme kontrolovat zdroj použitých informací. Často se dezinformační články zaštiťují neexistujícími vědeckými úřady nebo odborníky. Mnohdy odkazují pouze na další dezinformační weby. Případně své zdroje vůbec neuvádějí, což by nás opět mělo varovat.
3. Je třeba přečíst nejen nadpis, ale i celý článek. Titulky často netvoří autoři článků, ale editoři. Jejich cílem je vyvolat senzaci. Po přečtení článku si však čtenář často uvědomí, že titulek s obsahem článku neměl mnoho společného.
4. Informace je také dobré vždy ověřovat ve vícero důvěryhodných zdrojích, ať už kvalitních médiích nebo na stránkách lokálních či zahraničních institucí.
5. Pokud si ani tak nejste jisti, lze se obrátit na odborníky. Odborníkem zde rozumíme člověka, který se v dané oblasti dlouhodobě pohybuje a danému tématu se věnuje.

Další způsobem vyvrácení dezinformací, předcházet vzniku, je držet se výše uvedených pravidel komunikace během krizových stavů.

12 NEJČASTĚJI DISKUTOVANÉ OTÁZKY A TÉMATA

1. Jak postupovat při dvou na černo postavených rybnících, které se při větším dešti přelívají přes hráz?

Tato problematika se přímo netýká krizového řízení, je v kompetenci příslušného vodoprávního úřadu. Doporučuji obrátit se na Odbor životního prostředí příslušné obce s rozšířenou působností, který by měl zjednat nápravu.

2. Co je v Národním informačním systému? Zobrazují se informace na operačních střediscích v čase?

Národní informační systém integrovaného záchranného systému je projekt, jehož výstupy jsou využívány všemi základními složkami integrovaného záchranného systému při příjmu tísňových volání a následném vysílání sil a prostředků k mimořádným událostem.

Základním výstupem projektu je vytvoření sjednocující technologické platformy pro systémovou výměnu dat mezi základními složkami integrovaného záchranného systému, dále zefektivnění příjmu tísňového volání občanů a zrychlení doby odezvy základních složek integrovaného záchranného systému na tísňové volání.

Z pohledu základních složek integrovaného záchranného systému spočívá hlavní přínos projektu především v možnosti efektivní výměny a sdílení dat a informací, možnosti lepší koordinace.

Hlavní náplní projektu bylo zajištění infrastruktury nezbytné pro nastavení jednotné úrovně informačních systémů operačního řízení. Národní informační systém integrovaného záchranného systému je rozdělen do 3 základních technologických bloků:

- Integrovaná platforma – řízení výměny dat základních složek integrovaného záchranného systému
- GIS – geografický informační systém
- Vizualizace operační situace.

Projekt Národní informační systém IZS jako většina projektů EU má udržitelnost 5 let. Tato udržitelnost skončila v roce 2020.

3. Je možné najít Soubor typových činností, kde je možné najít jednotlivé postupy k MU?

Typové činnosti složek IZS při společném zásahu jsou zpracovány podle vyhlášky č. 328/2001 Sb., o některých podrobnostech zabezpečení IZS. Typovou činnost vydává MV-generální ředitelství Hasičského záchranného sboru ČR odbor IZS a výkonu služby. Typová činnost obsahuje postup složek IZS při záchranných a likvidačních pracích s ohledem na druh a charakter mimořádné události.

Je možné je nejsnadněji najít na <https://www.hzscr.cz/clanek/dokumentace-izs-587832.aspx>.

V současné době jsou zpracovány následující typové činnosti složek integrovaného záchranného systému při společném zásahu:

- STČ 01/IZS Špinavá bomba
- STČ 02/IZS Demonstrování úmyslu sebevraždy
- STČ 03/IZS Hrozba použití NVS nebo nález NVS, podezřelého předmětu, munice, výbušnin a výbušných předmětů
- STČ 04/IZS Zásah složek IZS u mimořádné události Letecká nehoda
- STČ 05/IZS Nález předmětu s podezřením na přítomnost B-agens nebo toxinů
- STČ 06/IZS Opatření k zajištění veřejného pořádku při shromážděních a technopárty
- STČ 07/IZS Záchrana pohřešovaných osob-pátrací akce v terénu
- STČ 08/IZS Dopravní nehoda
- STČ 09/IZS Zásah složek IZS u mimořádné události s velkým počtem zraněných osob
- STČ 10/IZS Při nebezpečné poruše plynulosti provozu na dálnici
- STČ 11/IZS Chřipka ptáků
- STČ 12/IZS Při poskytování psychosociální pomoci
- STČ 13/IZS Reakce na chemický útok v metru
- STČ 14/IZS Amok-útok aktivního střelce
- STČ 15/IZS Mimořádnosti v provozu železniční osobní dopravy
- STČ 16A/IZS Mimořádná událost s podezřením na výskyt vysoce nakažlivé nemoci ve zdravotnickém zařízení nebo v ostatních prostorech
- STČ 16B/IZS Mimořádná událost s podezřením na výskyt vysoce nakažlivé nemoci na palubě letadla s přistáním na letišti Praha Ruzyně
- STČ 17A/IZS Nález nelegální drogové laboratoře

4. Pokud např. při povodních dobrovolník – občan obce – pracuje na odstranění škod, musí být uvolněn ze zaměstnání? Jak je to pak s refundacemi?

Zákon č. 240/2000 Sb., o krizovém řízení řeší pouze poskytnutí dobrovolné pomoci. Při poskytnutí dobrovolné pomoci se předpokládá, že tento občan vykonává svou činnost dobrovolně a nepředpokládá za svou práci odměnu, a zároveň z dobrovolnosti vyplývá, že jeho zaměstnání nebude překážkou v poskytování dobrovolné pomoci. Orgán krizového řízení (starosta obce) však může i dobrovolníkovi poskytnout odměnu za vykonanou práci (např. dohodou). Refundace mzdy není podle krizového zákona řešena.

5. Jaká je dnes interakce KŘ a územního plánování? Jsem pořizovatel územních plánů, avšak mladší ročník narození:)

Tuto problematiku řeší zákon č. 239/2000 Sb., o integrovaném záchranném systému.

Na úrovni kraje toto řeší § 10:

Hasičský záchranný sbor kraje uplatňuje stanovisko k zásadám územního rozvoje z hlediska ochrany obyvatelstva a civilního nouzového plánování při přípravě na mimořádné události.

V rozsahu stanoveném jiným právním předpisem je hasičský záchranný sbor kraje dotčeným orgánem v územním a stavebním řízení a ve společném územním a stavebním řízení z hlediska ochrany obyvatelstva. Hasičský záchranný sbor kraje je příslušný před uvedením stavby do užívání kontrolovat dodržení podmínek ochrany obyvatelstva.

Na úrovni obce s rozšířenou působností dle § 12:

Hasičský záchranný sbor kraje uplatňuje stanoviska k územním plánům a regulačním plánům z hlediska své působnosti v požární ochraně, integrovaném záchranném systému a ochraně obyvatelstva při přípravě na mimořádné události.

Na úrovni obce dle § 15:

Obecní úřad je dotčeným orgánem z hlediska ochrany obyvatelstva při rozhodování o umísťování a povolování staveb, změnách staveb a změnách v užívání staveb, odstraňování staveb a při rozhodování o povolení a odstraňování terénních úprav a zařízení.

6. Když bude krizová situace a nepůjde elektrický proud, jaká je potom komunikace?

V případě přerušení dodávek elektrické energie bude komunikace pochopitelně náhradním způsobem. Krizové štáby stejně jako orgány krizového řízení jsou vybaveny náhradními zdroji elektrické energie (akumulátory, dieselaagregáty), které krizovou komunikaci zabezpečí.

V případě teoretického výpadku i těchto zdrojů a výpadku všech internetových a komunikačních sítí bude situace pochopitelně složitá, ale bude nadále probíhat pevnými telefonními linkami, v další etapě osobními kontakty, automobily, jinými dopravními prostředky a postupně se dostaneme do situací, které byly při prezenčním setkání prezentovány na příkladu povodně v roce 1910 nebo protržení přehrady v 1916 (tj. např. varování pomocí tlampačů, bubnů, kostelních zvonů, osobní kurýři apod.).

7. Jak se to s neuvolněnými zastupiteli? Musí nastoupit při krizové situaci všichni? Zaměstnavatel je musí uvolnit? Jaké jsou role zastupitelů při krizové situaci?

Podle zákona č. 240/2000 Sb., o krizovém řízení jsou u obce orgány krizového řízení **starosta a obecní úřad**. Tyto orgány mají stanovené povinnosti

a odpovědnosti v krizovém zákoně. Zastupitelstvo a zastupitelé nejsou orgány krizového řízení. Záleží proto na starostovi, které osoby určí do svého krizového štábu.

Podle zkušeností z řešení krizových situací nebyly v této oblasti žádné problémy a starostové si vytvořili své krizové štáby podle místních podmínek a obecný návod nelze stanovit.

8. Jak často aktualizovat na stránkách obce členy povodňové komise? Je dostačující kontakt na starostu jako na předsedu povodňové komise jen pevná linka úřadu?

Obecně podle zákona č.254/2001 Sb., o vodách se povodňové plány (jejich součástí je i složení povodňové komise) aktualizují ročně zpravidla před obdobím jarního tání nebo při podstatné změně podmínek. Touto podstatnou změnou lze chápat i změnu složení povodňové komise. Z toho vyplývá, že změny ve složení povodňové komise se musí do dokumentace promítnout okamžitě. Pokud je povodňová komise stabilní a nemění se, nebude se pochopitelně aktualizovat a může se stát, že někomu se můžou zdát údaje z roku 2020 zastaralé, ale nemusí tomu tak být.

Otázka na kontakt na starostu jako předsedu povodňové komise pouze na pevnou linku je otázkou vůbec kontaktu na starostu. V praxi neexistuje podle zkušeností starosta obce, na kterého by občané obce neměli kontakt na mobilní telefon a v povodňových plánech (nikoli na webových stránkách obce) jsou kontakty na mobilní telefon i na pevnou linku.

9. Jaký je rozdíl mezi mimořádnou událostí a krizovou situací?

Zákon č. 240/2000 Sb., o krizovém řízení:

„Krizová situace je **mimořádná událost** podle zákona o integrovaném záchranném systému, narušení kritické infrastruktury nebo jiné nebezpečí, **při níž je vyhlášen stav nebezpečí, nouzový stav nebo stav ohrožení státu (krizový stav).**“

10. Jaký je rozdíl mezi krizovým stavem a krizovou situací?

Krizová situace je mimořádná událost podle zákona o integrovaném záchranném systému, narušení kritické infrastruktury nebo jiné nebezpečí, při níž je vyhlášen stav nebezpečí, nouzový stav nebo stav ohrožení státu (krizový stav).

Krizový stav je právní kategorie označující jednotlivé stavy, které můžou být použity k řešení krizových situací. V České republice existují pouze 4 krizové stavy (byly podrobně rozebírány v kurzu):

- Stav nebezpečí
- Nouzový stav
- Stav ohrožení státu
- Válečný stav

11. Jaké mám jako občan povinnosti po vyhlášení krizového stavu?

Povinnosti fyzických osob jsou uvedeny v § 31 zákona č.240/2000 Sb., o krizovém řízení a fyzická osoba je v době krizového stavu povinna (zkráceně):

- Uposlechnout výzvy orgánů krizového řízení k zaevidování na stanoveném místě z důvodu uložení pracovní povinnosti nebo pracovní výpomoci.
- Hlásit v obci přechodnou změnu pobytu na základě povinného hlášení.
- Strpět omezení vyplývající z krizových opatření stanovených v době krizového stavu.
- Vykonávat uloženou pracovní povinnost nebo pracovní výpomoc.
- Poskytnout požadované věcné prostředky.
- Zdržet se činností zakázaných krizovým opatřením.

Fyzická osoba může plnění těchto opatření odmítnout, pokud by jejich plněním ohrozila život nebo zdraví vlastní nebo jiných osob anebo pokud jsou povinnosti ukládané v rozporu se zákonem.

V případě, že osoba není schopna plnit uloženou pracovní povinnost nebo pracovní výpomoc ze zdravotních důvodů, doloží tuto skutečnost lékařským posudkem.

V dalších ustanoveních krizového zákona jsou pak uvedeny výjimky při poskytování věcných prostředků a ukládání pracovní povinnosti a pracovní výpomoci (např. osoby do 18 let a od 62 let, invalidní osoby, poslanci a senátoři, členové vlády, zaměstnanci subjektu kritické infrastruktury, těhotné ženy, osoby pečující o dítě do 15 let atd.).

12. Bydlím na malé obci. Musíme mít krizový štáb obce?

V zákoně č. 240/2000 Sb., o krizovém řízení je uvedeno, že „starosta obce za účelem přípravy na krizové situace a jejich řešení **může** zřídit krizový štáb obce jako svůj pracovní orgán“. V zákoně tedy není stanovena povinnost zřídit na malé obci krizový štáb, pouze je to starostovi umožněno.

V praxi záleží na starostovi obce, na velikosti obce a zejména na rizicích, která ohrožují danou obec. Při praktickém řešení krizové situace pak starosta nikdy neřeší situaci sám. Má vždy kolem sebe zaměstnance obce, členy jednotky požárního sboru dobrovolných hasičů a jiné spolupracovníky a neformálně se tak vlastně „krizový štáb“ vytvoří.

Existují i obce, které mají krizový štáb zřízen a jsou na řešení krizové situace nebo i mimořádné události připraveny.

13. Jaké jsou role starosty při krizové situaci?

V souladu s § 21 zákona č.240/2000 Sb., o krizovém řízení starosta obce zajišťuje připravenost obce na řešení krizových situací; ostatní orgány obce se na této připravenosti podílejí.

Starosta obce

- Za účelem přípravy na krizové situace a jejich řešení může zřídit krizový štáb obce jako svůj pracovní orgán.
- Zajišťuje za krizové situace provedení stanovených krizových opatření v podmínkách správního obvodu obce správní úřady se sídlem na území obce, právnické osoby a podnikající fyzické osoby jsou povinny stanovená krizová opatření splnit.
- Plní úkoly stanovené starostou obce s rozšířenou působností a orgány krizového řízení při přípravě na krizové situace a při jejich řešení a úkoly a opatření uvedené v krizovém plánu obce s rozšířenou působností.
- Odpovídá za využívání informačních a komunikačních prostředků a pomůcek krizového řízení určených Ministerstvem vnitra.

V době krizového stavu starosta obce

- Zabezpečuje varování a informování osob nacházejících se na území obce před hrozícím nebezpečím a vyrozumění orgánů krizového řízení, pokud tak již neučinil hasičský záchranný sbor kraje.
- Nařizuje a organizuje evakuaci osob z ohroženého území obce.
- Organizuje činnost obce v podmínkách nouzového přežití obyvatelstva.
- Zajišťuje organizaci dalších opatření nezbytných pro řešení krizové situace.

Praktické plnění povinností starosty obce a komunikace za krizových stavů byly probrány podrobně na praktických příkladech při prezenčním setkání.

14. Kdo nahradí starostu obce, když nebude v době vyhlášení krizového stavu přítomen v obci?

Nepřítomnost starosty v době krizového stavu může být z různých důvodů.

Pokud je starosta např. na služební cestě mimo obec, je stále starostou a tudíž orgánem krizového řízení a plní úkoly podle krizového zákona. Do svého návratu do obce určí např. místostarostu k organizaci činnosti v obci, ale stále rozhoduje starosta.

Pokud je starosta mimo obec např. z důvodu zahraniční řádné dovolené, plní úkoly ten, kterého starosta pověřil zastupováním před odjezdem na dovolenou (zpravidla místostarosta).

Zvláštním případem je, pokud starosta neplní v době krizového úkoly stanovené krizovým zákonem. V takovém případě může v souladu s § 21 odst. 4 zákona č.240/2000 Sb., o krizovém řízení hejtman kraje převést plnění povinností podle krizového zákona na předem stanovenou dobu **na zmocněnce**, kterého za tím účelem jmenuje. O této skutečnosti hejtman neprodleně informuje obec a ministra vnitra, který může rozhodnutí hejtmána zrušit.

Je nutno zdůraznit, že toto opatření v praxi ještě nebylo využito, neboť se jedná o vážný zásah do pravomocí územně samosprávného celku.

15. Čemu vlastně říkáme povodeň?

Povodně řeší zákon č.254/2001 Sb., o vodách.

Povodněmi se rozumí přechodné výrazné zvýšení hladiny vodních toků nebo jiných povrchových vod, při kterém voda již zaplavuje území mimo koryto vodního toku a může způsobit škody. Povodní je i stav, kdy voda může způsobit škody tím, že z určitého území nemůže dočasně přirozeným způsobem odtékat nebo její odtok je nedostatečný, případně dochází k zaplavení území při soustředěném odtoku srážkových vod. Povodeň může být způsobena přírodními jevy, zejména táním, dešťovými srážkami nebo chodem ledů (**přírozená povodeň**), nebo jinými vlivy, zejména poruchou vodního díla, která může vést až k jeho havárii (protržení) nebo nouzovým řešením kritické situace na vodním díle (**zvláštní povodeň**).

Povodeň začíná vyhlášením druhého nebo třetího stupně povodňové aktivity a končí odvoláním třetího stupně povodňové aktivity, není-li v době odvolání třetího stupně povodňové aktivity vyhlášen druhý stupeň povodňové aktivity.

16. Jaká je působnost vlády při přípravě na řešení a při řešení krizových situací?

Úkoly vlády při zajišťování připravenosti České republiky na krizové situace, při jejich řešení nebo k ochraně kritické infrastruktury jsou uvedeny v dílu 1 zákona č. 240/2000 Sb., o krizovém řízení (zkráceně):

Vláda při zajišťování připravenosti České republiky na krizové situace, při jejich řešení nebo k ochraně kritické infrastruktury

- Ukládá úkoly ostatním orgánům krizového řízení, řídí a kontroluje jejich činnost.
- Určuje ministerstvo nebo jiný ústřední správní úřad pro koordinaci přípravy na řešení konkrétní krizové situace.
- Zřizuje Ústřední krizový štáb jako svůj pracovní orgán k řešení krizových situací.
- Stanoví průřezová a odvětvová kritéria pro určení prvku kritické infrastruktury.
- Rozhoduje na základě seznamu předloženého Ministerstvem vnitra o prvcích kritické infrastruktury a prvcích evropské kritické infrastruktury, jejichž provozovatelem je organizační složka státu.

- Při přípravě na krizové situace a při jejich řešení projednává s Českou národní bankou opatření, která se týkají působnosti této banky.

Za nouzového stavu nebo za stavu ohrožení státu lze na nezbytně nutnou dobu a v nezbytně nutném rozsahu omezit

- právo na nedotknutelnost osoby a nedotknutelnost obydlí při evakuaci osoby z místa, na kterém je bezprostředně ohrožena na životě nebo zdraví,
- vlastnické a užívací právo právnických a fyzických osob k majetku, pokud jde o nucené omezení práva vlastníka nebo uživatele z důvodu ochrany života, zdraví, majetku nebo životního prostředí, které jsou ohroženy krizovou situací, přičemž je za toto omezení poskytnuta přiměřená náhrada,
- svobodu pohybu a pobytu ve vymezeném prostoru území ohroženého nebo postiženého krizovou situací,
- právo pokojně se shromažďovat ve vymezeném prostoru území ohroženého nebo postiženého krizovou situací,
- právo provozovat podnikatelskou činnost, která by ohrožovala prováděná krizová opatření nebo narušovala, popřípadě znemožňovala jejich provádění,
- právo na stávku, pokud by tato stávka vedla k narušení, případně znemožnění záchranných a likvidačních prací.

Vláda je oprávněna v době trvání nouzového stavu na nezbytně nutnou dobu a v nezbytně nutném rozsahu nařídit

- evakuaci osob a majetku z vymezeného území,
- zákaz vstupu, pobytu a pohybu osob na vymezených místech nebo území,
- ukládání pracovní povinnosti, pracovní výpomoci nebo povinnosti poskytnout věcné prostředky,
- bezodkladné provádění staveb, stavebních prací, terénních úprav nebo odstraňování staveb anebo porostů za účelem zmírnění nebo odvrácení ohrožení vyplývajícího z krizové situace.

Vláda v době trvání nouzového stavu je dále oprávněna

- nařídit povinné hlášení přechodné změny pobytu osob, kterou se rozumí opuštění místa trvalého pobytu osoby, k němuž je hlášena v místě, ze kterého byla organizovaně evakuována nebo které o své vůli opustila z důvodu ohrožení svého života nebo zdraví, pokud tato změna pobytu bude delší než 3 dny,
- přijmout opatření k ochraně státních hranic, k pobytu cizinců nebo osob bez státní příslušnosti, v oblasti nebezpečných chemických látek a přípravků, jaderných zařízení a zdrojů ionizujícího záření,

- nařídít přemístění osob ve vazbě nebo ve výkonu trestu odnětí svobody do jiné věznice nebo vyloučit volný pohyb těchto osob mimo věznici,
- nařídít nasazení vojáků v činné službě a jednotek požární ochrany k provádění krizových opatření,
- nařídít vykonávání péče o děti a mládež, pokud tuto péči nemohou v krizové situaci vykonávat rodiče nebo jiný zákonný zástupce,
- nařídít přednostní zásobování dětských, zdravotnických nebo sociálních zařízení, ozbrojených sil, bezpečnostních sborů a složek integrovaného záchranného systému, pokud se podílejí na plnění krizových opatření, prvku kritické infrastruktury, a to v nezbytném rozsahu,
- zabezpečit náhradní způsob rozhodování o dávkách sociálního zabezpečení (péče), kterými se rozumí dávky nemocenského pojištění, důchodového pojištění, důchodového zabezpečení, státní sociální podpory, dávky pomoci v hmotné nouzi a dávky sociální péče, a o jejich výplatě.

Povinnosti lze uložit pouze tehdy, pokud nelze tyto činnosti a věci zajistit smluvně, subjekt plnění klade zjevně finančně a časově nevýhodné podmínky nebo plnění odmítne, a přitom hrozí nebezpečí z prodlení.

17. Za jakých podmínek a jakým způsobem je vyhlášován „STAV NEBEZPEČÍ“?

Stav nebezpečí řeší § 3 zákona č. 240/2000 Sb., o krizovém řízení.

Stav nebezpečí se jako bezodkladné opatření může vyhlásit, jsou-li ohroženy životy, zdraví, majetek, životní prostředí, pokud nedosahuje intenzita ohrožení značného rozsahu, a není možné odvrátit ohrožení běžnou činností správních úřadů, orgánů krajů a obcí, složek integrovaného záchranného systému nebo subjektů kritické infrastruktury.

Stav nebezpečí lze vyhlásit jen s uvedením důvodů, na nezbytně nutnou dobu a pro celé území kraje nebo pro jeho část. Rozhodnutí o vyhlášení stavu nebezpečí musí obsahovat krizová opatření a jejich rozsah. Změna krizových opatření musí být rovněž vyhlášena.

Stav nebezpečí pro území kraje nebo jeho část vyhláší hejtman kraje, v Praze primátor hlavního města Prahy. Hejtman, který stav nebezpečí vyhlásil, o tom neprodleně informuje vládu, Ministerstvo vnitra, sousední kraje a pokud mohou být krizovou situací dotčeny, též další kraje.

Stav nebezpečí lze vyhlásit na dobu nejvýše 30 dnů. Tuto dobu může hejtman prodloužit jen se souhlasem vlády.

Rozhodnutí o stavu nebezpečí se vyhláší ve Sbírce právních předpisů územních samosprávných celků a některých správních úřadů. Rozhodnutí nabývá účinnosti okamžikem, který se v něm stanoví. Rozhodnutí se zveřejňuje na úřední desce

krajského úřadu a na úředních deskách obecních úřadů na území, kde je stav nebezpečí vyhlášen. Krajský úřad zveřejní rozhodnutí též dalšími způsoby v místě obvyklými, zejména prostřednictvím hromadných informačních prostředků a místního rozhlasu.

Stav nebezpečí nelze vyhlásit z důvodu stávky vedené na ochranu práv a oprávněných hospodářských a sociálních zájmů.

Stav nebezpečí končí uplynutím doby, na kterou byl vyhlášen, pokud hejtman nebo vláda nerozhodnou o jeho zrušení před uplynutím této doby. Vláda stav nebezpečí zruší též, pokud nejsou splněny podmínky pro jeho vyhlášení.

18. Jaké je postavení a složení Ústředního krizového štábu a jaké úkoly plní?

Ústřední krizový štáb je pracovním orgánem vlády k řešení krizových situací.

Ústřední krizový štáb po vyhlášení nouzového stavu, stavu ohrožení státu nebo válečného stavu jakož i při hrozbě vzniku krizové situace, nebo při jiných závažných situacích týkajících se bezpečnostních zájmů České republiky, připravuje návrhy řešení těchto situací.

O aktivaci Ústředního krizového štábu rozhoduje předseda vlády, v době jeho nepřítomnosti v České republice nebo z jiných závažných důvodů první místopředseda vlády nebo jiný předsedou vlády pověřený místopředseda. Návrh na aktivaci Ústředního krizového štábu může podat člen vlády.

Předsedou Ústředního krizového štábu je

- a) ministr obrany v případě krizových situací dotýkajících se vnějšího vojenského ohrožení České republiky, plnění spojeneckých závazků v zahraničí a účasti ozbrojených sil České republiky v zahraničních operacích,
- b) ministr vnitra v případě ostatních situací.

Dalšími členy Ústředního krizového štábu jsou:

- náměstek ministra vnitra
- náměstek ministra obrany
- náměstek ministra zahraničních věcí
- náměstek ministra financí
- náměstek ministra zdravotnictví
- náměstek ministra průmyslu a obchodu
- náměstek ministra dopravy
- náměstek ministra školství, mládeže a tělovýchovy
- náměstek ministra pro místní rozvoj
- náměstek ministra životního prostředí
- náměstek ministra zemědělství
- náměstek ministra práce a sociálních věcí

- náměstek ministra kultury
- náměstek ministra spravedlnosti
- předseda Správy státních hmotných rezerv
- ředitel Národního úřadu pro kybernetickou a informační bezpečnost
- předsedkyně Státního úřadu pro jadernou bezpečnost
- vedoucí Úřadu vlády ČR
- hlavní hygienik ČR
- policejní prezident České republiky
- generální ředitel Hasičského záchranného sboru České republiky
- náčelník Generálního štábu Armády České republiky
- ředitel Českého hydrometeorologického ústavu
- zástupce Asociace krajů ČR
- vedoucí Kanceláře prezidenta republiky.

Hlavní úkoly Ústředního krizového štábu:

- zabezpečuje operativní součinnost s orgány krizového řízení v České republice a s mezinárodními organizacemi,
- zabezpečuje posouzení vývoje situace, obsah a přiměřenost opatření přijímaných správními úřady a orgány územních samosprávných celků a informuje vládu a Bezpečnostní radu státu na její nejbližší schůzi,
- posuzuje, projednává a koordinuje přijímání opatření meziresortního charakteru navrhovaných ministerstvy nebo správními úřady,
- připravuje vládě návrhy opatření k řešení situace a podklady pro přijímání rozhodnutí vyžadujících schválení vládou, Bezpečnostní radou státu, případně Parlamentem České republiky,
- zabezpečuje koordinaci činností krizových štábů krajů a krizových štábů obcí s rozšířenou působností.

13 CVIČNÝ TEST

- 1) Krizové řízení je definováno jako
 - a) souhrn činností směřujících k řešení následků mimořádných událostí
 - b) souhrn opatření směřujících k přípravě odpovědných orgánů na výkon státní správy, zejména na řešení mimořádných událostí a krizových situací souvisejících s bezpečností České republiky
 - c) souhrn řídicích činností orgánů krizového řízení zaměřených na analýzu a vyhodnocení bezpečnostních rizik a plánování, organizování, realizaci a kontrolu činností prováděných v souvislosti s přípravou na krizové situace a jejich řešením nebo ochranou kritické infrastruktury

- 2) Mimořádná událost je
 - a) krizová situace, která se nedá zvládnout běžným postupem složek IZS
 - b) škodlivé působení sil a jevů vyvolaných činností člověka, přírodními vlivy a také havárie, které ohrožují život, zdraví, majetek nebo životní prostředí a vyžadují provedení záchranných a likvidačních prací
 - c) každé škodlivé působení sil a jevů vyvolaných činností člověka, přírodními vlivy a také havárie, které ohrožují život, zdraví, majetek nebo životní prostředí

- 3) Krizová situace je
 - a) událost, kterou vláda České republiky nebo hejtman na území kraje označí za krizovou
 - b) mimořádná událost, která vznikne na území kraje nebo jiné nebezpečí, při které je nezbytné povolat dvě a více složek IZS
 - c) mimořádná událost podle zákona o IZS, narušení kritické infrastruktury nebo jiné nebezpečí, při nichž je vyhlášen stav nebezpečí nebo nouzový stav nebo stav ohrožení státu

- 4) Mezi krizové situace schválené Usnesením vlády patří
 - a) populační vlna velkého rozsahu
 - b) shromáždění obyvatelstva velkého rozsahu
 - c) migrační vlny velkého rozsahu

- 5) Druhy krizových stavů v České republice jsou
 - a) situace ohrožení, stav nouze, stav ohrožení a válečný stav
 - b) stav nebezpečí, nouzový stav, stav ohrožení státu a válečný stav
 - c) stav ohrožení, mimořádný stav, nouzový stav a stav válečného nebezpečí

- 6) Pravomoc k vyhlášení stavu nebezpečí má
- a) hejtman kraje na území kraje nebo jeho části
 - b) Parlament České republiky na území celého státu
 - c) vláda České republiky pro omezené nebo celé území státu
- 7) Pravomoc k vyhlášení nouzového stavu má
- a) hejtman kraje na území kraje nebo jeho části
 - b) Parlament České republiky na území celého státu
 - c) vláda České republiky pro omezené nebo celé území státu
- 8) Krizový stav „Stav nebezpečí“ lze vyhlásit
- a) na dobu nezbytně nutnou, nejvýše však na 10 dnů
 - b) na neomezenou dobu v zákonem stanovených případech
 - c) na dobu nejvýše 30 dnů, tato doba lze prodloužit jen se souhlasem vlády
- 9) Mezi základní složky integrovaného záchranného systému nepatří
- a) Jednotky požární ochrany sborů dobrovolných hasičů obcí
 - b) Městská policie
 - c) Policie ČR
- 10) Orgány územních samosprávných celků vykonávají státní správu v přenesené působnosti
- a) vždy, pokud tak rozhodne vláda ČR
 - b) vždy, pokud tak rozhodne příslušné ministerstvo
 - c) pokud tak je uvedeno v příslušném zákoně
- 11) Právní architektura krizového řízení vychází z
- a) Ústavního zákona č. 110/1998 Sb., o bezpečnosti ČR
 - b) zákona č. 222/1999 Sb., o zajišťování obrany ČR
 - c) zákona č. 240/2000 Sb., o krizovém řízení
- 12) Krizový štáb kraje a krizový štáb obce s rozšířenou působností je
- a) Koordinačním orgánem zřizovatele pro přípravu na krizové situace
 - b) Pracovním orgánem zřizovatele pro řešení krizových situací
 - c) Orgán pro řešení krizových situací zřizovaný hasičským záchranným sborem

- 13) Mezi orgány krizového řízení nepatří
- a) ministerstva a jiné ústřední správní úřady
 - b) armáda České republiky
 - c) hejtman kraje
- 14) V oblasti bezpečnosti a krizového řízení má hlavní město Praha povinnosti a pravomoci na úrovni
- a) obce s rozšířenou působností
 - b) kraje
 - c) obce s pověřeným obecním úřadem
- 15) Krizové řízení vykonávané orgány územních samosprávných celků je
- a) výkon státní správy v přenesené působnosti
 - b) výkon samosprávy
 - c) výkon státní správy, pokud s touto činností souhlasí zastupitelstvo obce
- 16) Pro finanční zabezpečení krizových opatření obec
- a) je povinna vyčlenit ve svém rozpočtu finanční prostředky k zajištění přípravy na krizové situace, rezervu na řešení krizových situací není povinna vyčlenit, protože ji zabezpečuje kraj
 - b) je povinna vyčlenit ve svém rozpočtu finanční prostředky k zajištění přípravy na krizové situace a rezervu na řešení krizových situací
 - c) je povinna vyčlenit ve svém rozpočtu finanční prostředky pro řešení krizových situací pouze se souhlasem zastupitelstva
- 17) Za stavu ohrožení státu a válečného stavu je Parlament povinen projednávat vládní návrhy zákonů ve zkráceném jednání. V tomto případě je povinen Senát projednat návrh zákona ve lhůtě
- a) do dvou dnů od doručení návrhu zákona
 - b) do jednoho týdne
 - c) do 24 hodin
- 18) Předsedou odvodní komise je
- a) zástupce krajského úřadu
 - b) zástupce obecního úřadu obce s rozšířenou působností
 - c) příslušník krajského vojenského velitelství

- 19) Vybavení a provoz místnosti pro odvodní řízení za stavu ohrožení státu nebo válečného stavu zabezpečuje
- a) krajský úřad
 - b) krajské vojenské velitelství
 - c) obecní úřad obce s rozšířenou působností
- 20) Velitelem zásahu je
- a) zástupce té složky IZS, která přijede na místo mimořádné události jako první
 - b) velitel jednotky požární ochrany nebo vedoucí složky IZS, která provádí převažující činnost
 - c) vždy příslušník hasičského záchranného sboru
- 21) Povodeň začíná
- a) vznikem 1. stupně povodňové aktivity
 - b) vyhlášením 2. nebo 3. stupně povodňové aktivity
 - c) rozlitím vodního toku z koryta, které ohrožuje životy a zdraví lidí, zvířata a majetek
- 22) V případě, že starosta obce nezřídí povodňovou komisi, tak povinnosti povodňové komise plní
- a) zastupitelstvo obce
 - b) rada obce
 - c) povodňová komise příslušné obce s rozšířenou působností
- 23) Krizový plán obce s rozšířenou působností
- a) zpracovává krajský úřad a schvaluje hejtman kraje
 - b) zpracovává hasičský záchranný sbor kraje a schvaluje starosta obce s rozšířenou působností
 - c) zpracovává hasičský záchranný sbor kraje a schvaluje ředitel hasičského záchranného sboru kraje
- 24) Pro přípravu obce na krizové situace a pro jejich řešení starosta obce
- a) je povinen zřídit krizový štáb obce
 - b) je povinen zpracovat krizový plán
 - c) může zřídit krizový štáb obce

25) Zásoby pro humanitární pomoc poskytnuté fyzickým osobám vážně postiženým krizovou situací

- a) uhradí ten orgán, který o vydání zásob pro humanitární pomoc požádal
- b) uhradí vždy samosprávný kraj, a následně požádá o kompenzaci nákladů Ministerstvo vnitra
- c) se neuhrazují ani nevracejí

Správné odpovědi:

1 - c	2 - b	3 - c	4 - c	5 - b	6 - a	7 - c	8 - c	9 - b	10 - c
11 - a	12 - b	13 - b	14 - b	15 - a	16 - b	17 - c	18 - c	19 - c	20 - b
21 - b	22 - b	23 - b	24 - c	25 - c					

KONTAKTY

Ministerstvo vnitra

odbor strategického rozvoje a koordinace veřejné správy
náměstí Hrdinů 1634/3, 140 21 Praha 4

www.mvcr.cz/verejna-sprava

www.kvalitavs.cz

www.zastupitelvkurzu.cz

osr@mvcr.cz

ID datové schránky: 6bnaawp

Zadavatel publikace: Ministerstvo vnitra

Zpracovatel publikace:

Institut pro veřejnou správu Praha (texty)

Ministerstvo vnitra (korektura a grafické zpracování)

Autoři textů:

Ing. Karel Malinovský

Editoři publikace:

Ing. Mgr. David Sláma, Mgr. Filip Zavřel, PhDr. Dana Nekardová

2022



Evropská unie
Evropský sociální fond
Operační program Zaměstnanost



MINISTERSTVO VNITRA
ČESKÉ REPUBLIKY

