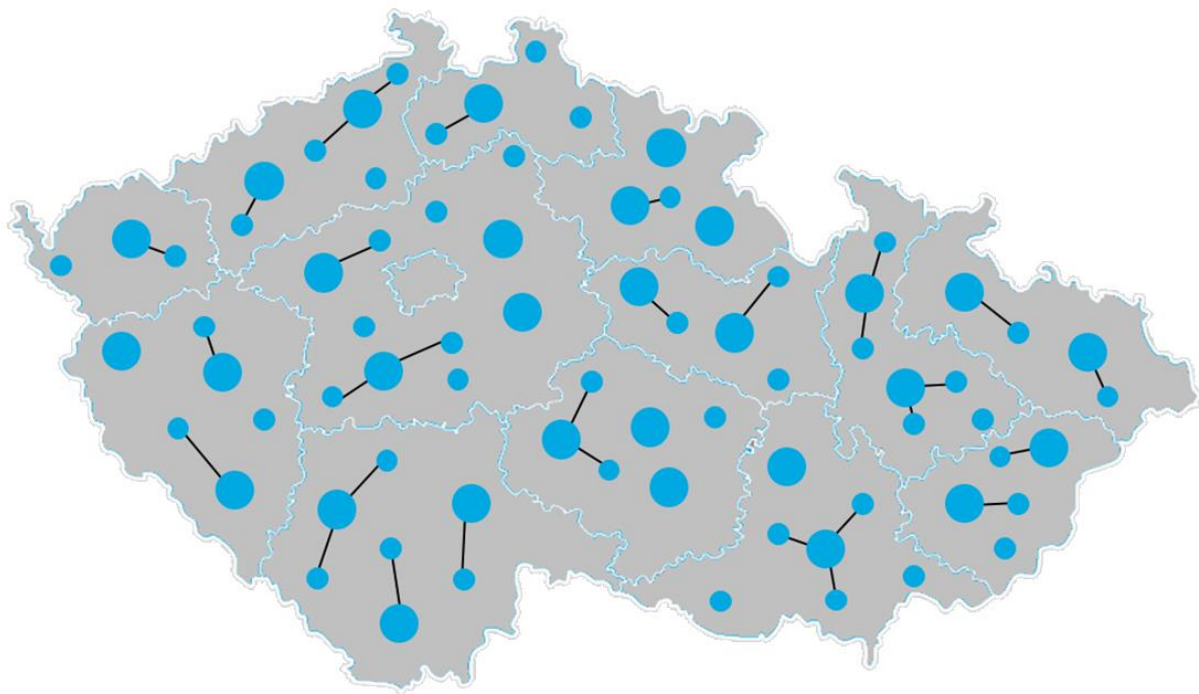




MINISTERSTVO VNITRA
ČESKÉ REPUBLIKY



Otázky dostupnosti služeb veřejné správy

Jakub Jaňura

Odbor strategického rozvoje
a koordinace veřejné správy
Ministerstvo vnitra ČR



Analýza dostupnosti služeb veřejné správy na venkově

Usnesení vlády ČR č. 429 ze dne 5. června 2017 k podpoře obslužnosti venkova

Ministerstvu vnitra bylo tímto uloženo analyzovat výkon veřejné správy a dostupnost veřejných služeb ve venkovských oblastech

V souladu s implementačním plánem SRRVS ČR 2014–2020

Dostupnost služeb veřejné správy v území a kvalita jejich poskytování

Cílem je vytvoření transparentních systémových předpokladů pro uplatnění principu rovného přístupu k veřejným službám



- vztah k veřejnému zájmu
- obvykle je nelze zajistit tržními mechanismy
- jsou obvykle financovány či spolufinancovány veřejnými institucemi
- jsou obvykle organizovány veřejnými institucemi nebo objednávány ze strany subjektů veřejné správy
- jsou všeobecně dostupné
- cíl dostupnosti = klient





Věcné veřejné služby

- školské, sociální, zdravotní, dopravní apod.
- vykonávány nejen veřejnými institucemi

Správní služby

- souvisí s výkonem veřejné moci
- jejich výkon je doménou státu nebo jiných veřejnoprávních subjektů
- jsou výrazně právně regulovány



Časová dostupnost

- V dnešní době souvisí i s využitím informačních technologií

Prostorová dostupnost

- Souvisí s vedením komunikací a sítí veřejné dopravy

Informační dostupnost

- Informační povinnost, web, elektronická komunikace

Právní dostupnost

- Jasnost a přehlednost kompetencí orgánů VS, místní příslušnost

Ekonomická dostupnost

- Přiměřené správní poplatky, dostupnost pro sociálně slabší





Dostupnost analyzována pro tyto úřady

Matriční úřady

Finanční úřady

ORP

Stavební úřady

Úřady práce

Katastrální

POÚ

ČSSZ

Analýza dostupnosti služeb veřejné správy na venkově

Metodika zpracování

- Centrum vs. Zázemí
- Venkov = správní obvod úřadu, tj. oblast, ze které je nutné na úřad dojíždět
- Hodnocena časová a vzdálenostní dostupnost
- Tvorba dostupnostního modelu
- Výpočet obecného indexu dostupnosti (OID)



Analýza dostupnosti služeb veřejné správy na venkově

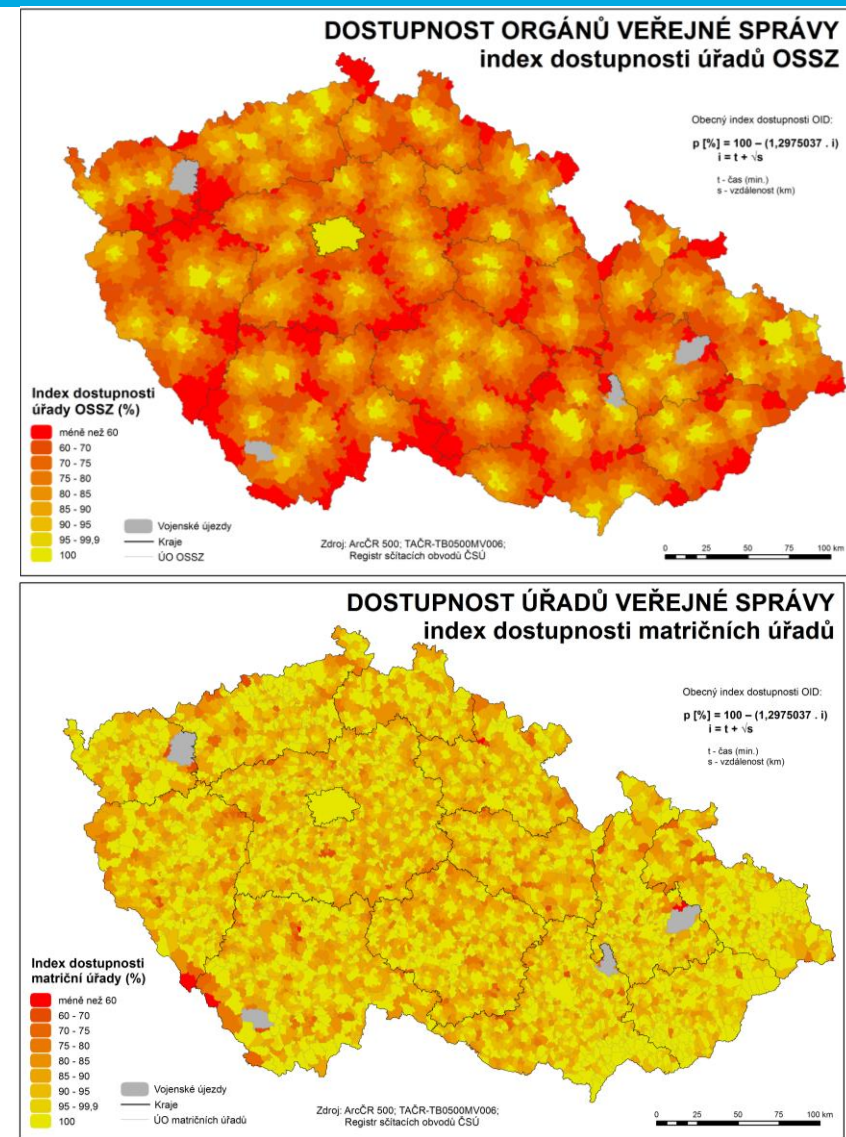
Metodika zpracování

- OID vyjadřuje kombinaci dojezdové časové vzdálenosti k úřadu a prostorové vzdálenosti úřadu od obce
- 0 min + 0 km = OID 100 %
- OID 60 % = cca 25 min a 25 km
- Kombinací všech 8 OID vzniká agregovaný OID, který umožňuje obecně zhodnotit celkovou dostupnost každé obce k úřadům veřejné správy.

Vztah mezi časovou a prostorovou vzdáleností je:

$$i = t + \sqrt{s}$$

s... prostorová vzdálenost v km
t... časová vzdálenost v minutách



Oblasti s problematickou dostupností
úřadů veřejné správy

- Horské oblasti
- Odlehlé pohraniční oblasti
- Vnitřní periferie
- Zázemí metropolí
- Okolí VÚ

DOSTUPNOST ÚŘADŮ VEŘEJNÉ SPRÁVY

agregovaný index dostupnosti

Agregovaný index dostupnosti je spočítán jako průměrná hodnota dílčích OID za jednotlivé sledované úřady veřejné správy tj. OSSZ, KÚ, FÚ, ORP, ÚP, POÚ, SÚ a MÚ.

Obecný index dostupnosti OID:

$$p [\%] = 100 - (1,2975037 \cdot i)$$

$$i = t + \sqrt{s}$$

t - čas (min.)

s - vzdálenost (km)

Agregovaný
index dostupnosti (%)

- méně než 60
- 60 - 70
- 70 - 75
- 75 - 80
- 80 - 85
- 85 - 90
- 90 - 95
- 95 - 99,9
- 100

Vojenské újezdy

Kraje

SO ORP

Zdroj: ArcČR 500; TAČR-TB0500MV006;
Registr sčítacích obvodů ČSÚ

0 25 50 75 100 km



Závěry analýzy

Kvalitní dostupnost v rámci dopravní sítě

- do OSSZ průměr okolo 15 min., 90 % obcí do 30 min.
- vyšší hodnoty dostupnosti ve východní části ČR
- nejhůře dostupné: vnější a vnitřní periferie, zázemí velkých měst a okolí VÚ
 - specifické podmínky, specifické typy venkovského prostoru, rozdílný potenciál rozvoje

Pozitivní vliv na zlepšení dostupnosti

- kromě zvýšení počtu úřadů i zrušení omezení místní příslušností ke konkrétnímu úřadu (OP, ŘP, pas aj.)

Návrhy:

- analýza případných možností úpravy a optimalizace správní struktury (veř. zakázka – implementační plán SRRVS)
- zřízení pracovní skupiny pro koordinaci činnosti v oblasti optimalizace veřejné služeb a jejich standardizace
- podpora koordinace působení úřadů státní správy i územní samosprávy v oblasti veřejné správy



- zásadní krok ke zvýšení uživatelského komfortu klientů VS
- odpadá problematika přesného vymezování správních obvodů, obyvatelé mohou navštěvovat úřad, který mají nejbližší
- nutnost přenastavit financování v souvislosti s posílením personálních kapacit ve správních úřadech, u kterých naroste počet úkonů a osobních kontaktů s občanem
- dnes již lze vyřídit bez místní příslušnosti osobní doklady, loni byla zrušena místní příslušnost pro agendu registrace vozidel a od 1. 7. 2018 bude zrušena místní příslušnost pro agendu řidičských průkazů
- v případě agendy živnostenského úřadu rovněž lze vyřídit vše potřebné u kteréhokoliv živnostenského úřadu již řadu let
- Vypracován Analytický podklad pro zhodnocení možností rušení místní příslušnosti



DOSTUPNOST ORGÁNŮ VEŘEJNÉ SPRÁVY index dostupnosti úřadů SO ORP

bez respektování místní příslušnosti*

Obecný index dostupnosti OID:

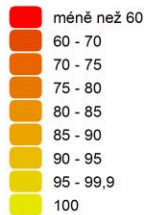
$$p [\%] = 100 - (1,2975037 \cdot i)$$

$$i = t + \sqrt{s}$$

t - čas (min.)

s - vzdálenost (km)

Index dostupnosti úřady SO ORP (%)



Vojenské újezdy
Kraje
SO ORP

* Dostupnost je sledována z každé obce ČR do časově
nejbližšího sídla SO ORP, což nemusí vždy být centrum
SO ORP v jeho spádovém obvodu se obec nachází.

Zdroj: ArcČR 500; TAČR-TB0500MV006;
Registr sčítacích obvodů ČSÚ



DOSTUPNOST ORGÁNŮ VEŘEJNÉ SPRÁVY index dostupnosti úřadů SO ORP

Obecný index dostupnosti OID:

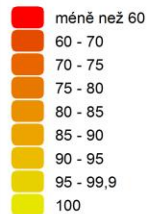
$$p [\%] = 100 - (1,2975037 \cdot i)$$

$$i = t + \sqrt{s}$$

t - čas (min.)

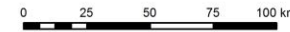
s - vzdálenost (km)

Index dostupnosti úřady SO ORP (%)



Vojenské újezdy
Kraje
SO ORP

Zdroj: ArcČR 500; TAČR-TB0500MV006;
Registr sčítacích obvodů ČSÚ



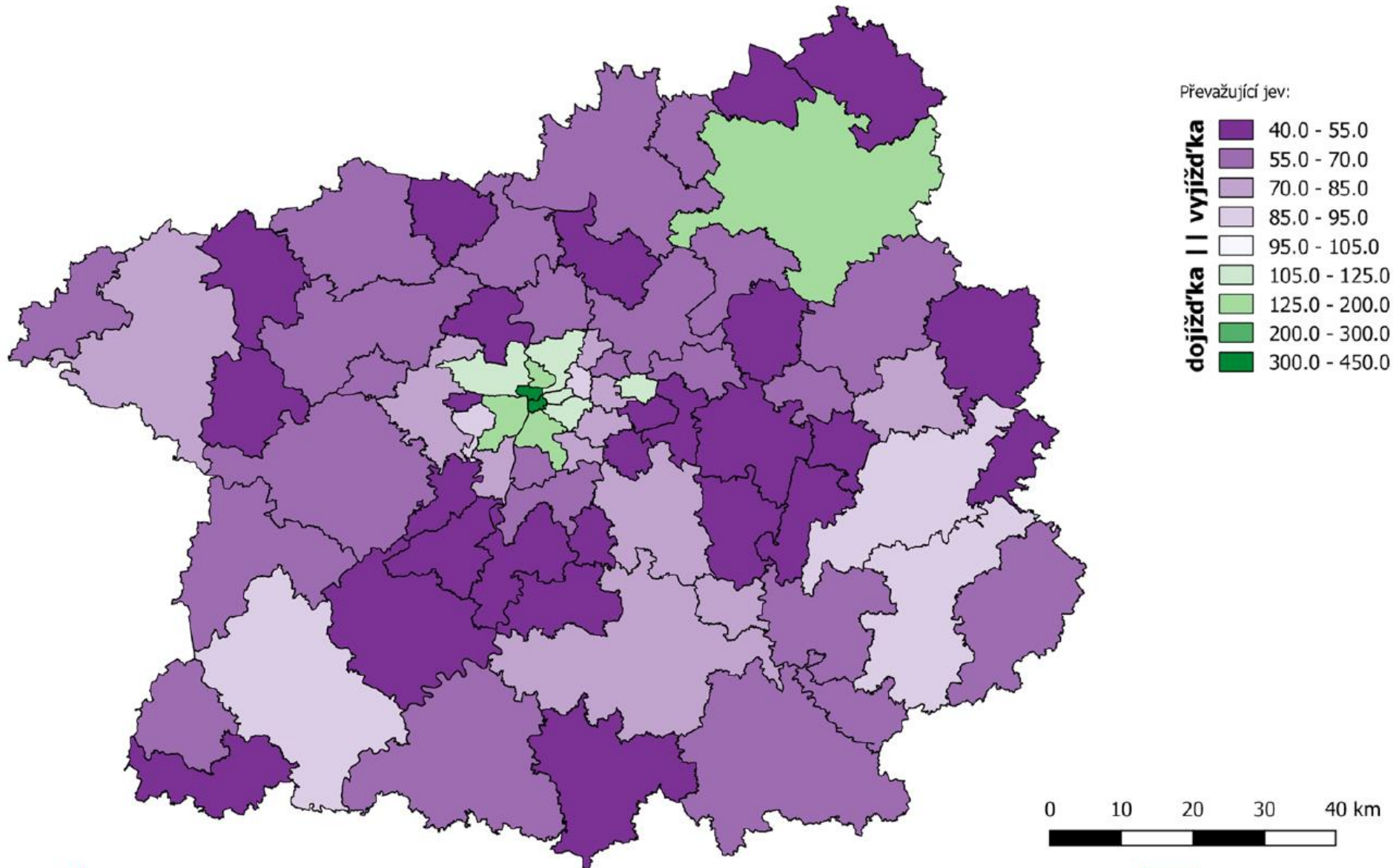


Možnosti využití geolokačních signalizačních dat

- Moderní metoda užívající **data mobilních operátorů**
- Objektivní metoda nezávislá na chování lidí
- Data jsou zcela anonymizovaná
- Data jsou náhodným reprezentativním vzorkem mobility
- Velikost vzorku je přepočítávána na celou populaci
- Sledování pohybu obyvatel -> využití při plánování rozmístění úřadů v území



DOJÍŽDKA / VYJÍŽDKA V SO POÚ STŘEDOČESKÉHO KRAJE A SO PRAHY
středa 11. 10. 2017
0 - 12 h



DOJÍŽDKA / VYJÍŽDKA - SO POÚ STŘEDOČESKÉHO KRAJE A SO PRAHY PRO SO POÚ JESENICE středa 11. 10. 2017, 6 - 9 h

velikost diagramu definuje
celkové saldo cest mezi obvody

cesty:

- z SO POÚ Jesenice do příslušného obvodu
- z příslušného obvodu do SO POÚ Jesenice

Podíl dojížd'ka / vyjížd'ka
v příslušném SO [%]

- 10 - 30
- 30 - 50
- 50 - 70
- 70 - 90
- 90 - 110
- 110 - 200
- 200 - 300
- 300 - 500
- 500 - 1200

SO POÚ Jesenice

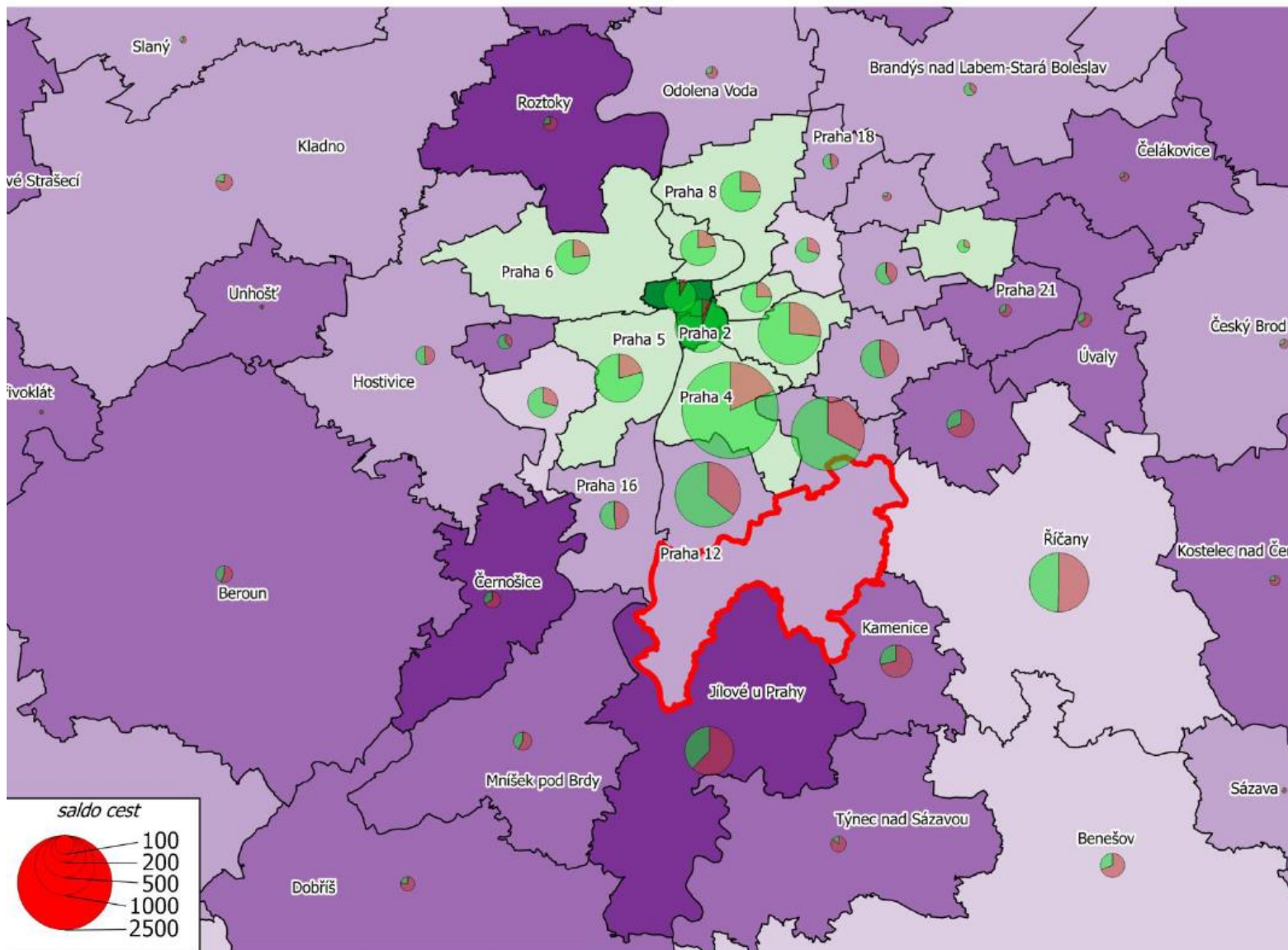
Nejčastější vyjížd'ka
z SO POÚ Jesenice do:

Praha 4
Praha 11
Praha 10
Praha 12
Praha 2

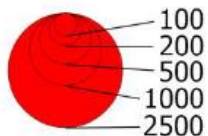
Nejčastější dojížd'ka
do SO POÚ Jesenice z:

Říčany
Praha 11
Praha 4
Praha 12
Jílové u Prahy

0 5 10 km



saldo cest





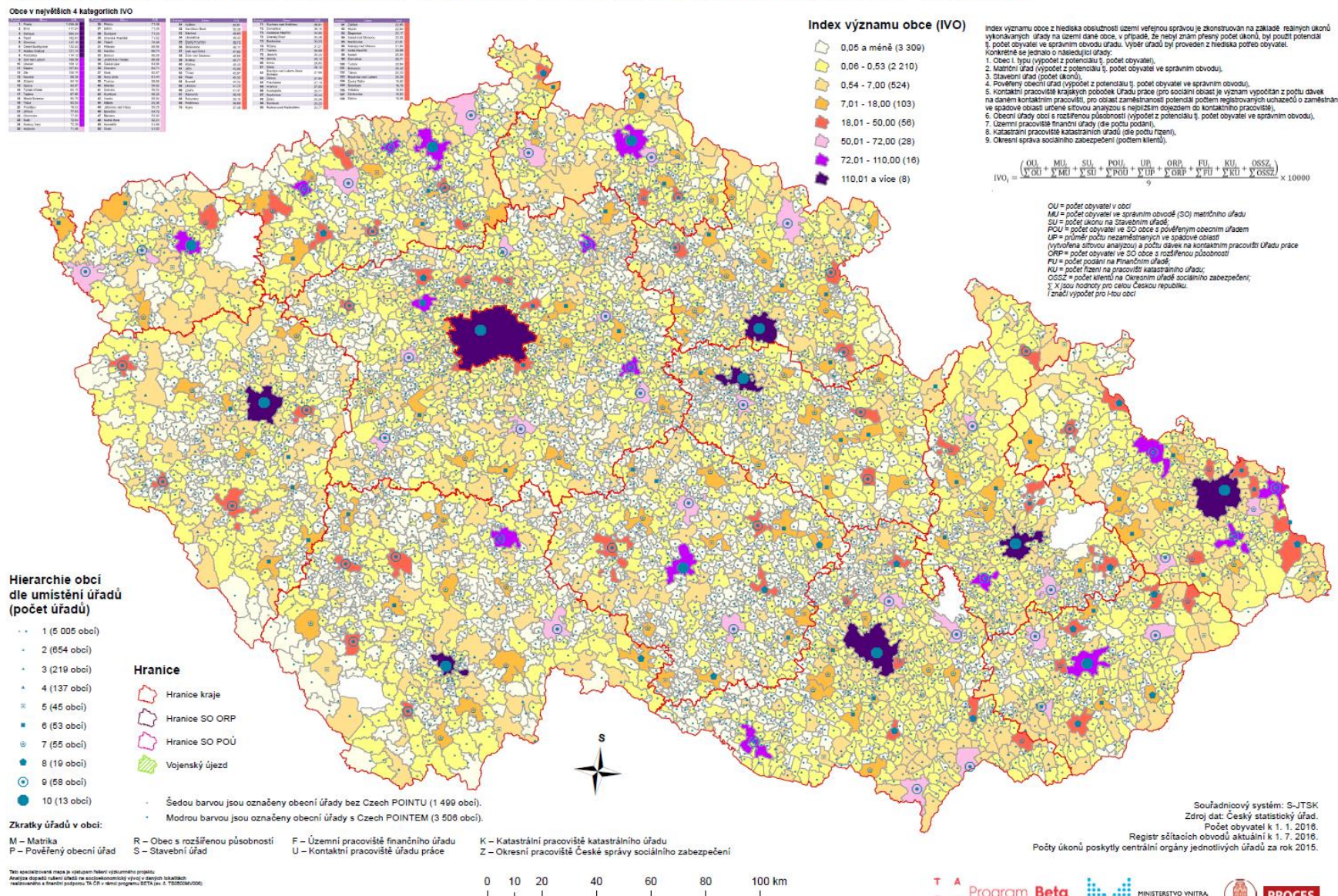
Analýza možností zřízení kontaktních pracovišť veřejné správy

- **Back-office a front-office** není nutné fyzicky umisťovat do jedné budovy.
- Front-office může být fyzicky oddělen od samotného výkonu dané agendy.
- **Vyšší míra elektronizace** jednotlivých činností včetně vytvoření rozhraní na odpovídající systémy (spisová služba a agendové systémy) je nezbytným předpokladem pro efektivní poskytování služeb občanům při zavedení konceptu front-office.
- Uvažovat nad **multi-kompetentností pracovníků na front-office** tj. úředník by měl být schopen přijmout žádosti pro více agend, tak aby nebylo nutné záležitosti vyřizovat u vícero přepážek.
- Je doporučena **plná standardizace činností** nabízených v rámci front-office.
- Nalezení vhodného modelu pro řešení místně příslušných agend bez nutnosti fyzické přítomnosti občana u místně příslušného úřadu.

Analýza významu obcí

- Hodnocení komplexního správního významu každé z obcí ČR
- Syntetický ukazatel „IVO“
- Odpověď na dotaz: „co znamená středisko pro svůj správní obvod“
- Podklad pro další diskuse o zřizování úřadů v území („slabá/silná“ místa veřejné správy)

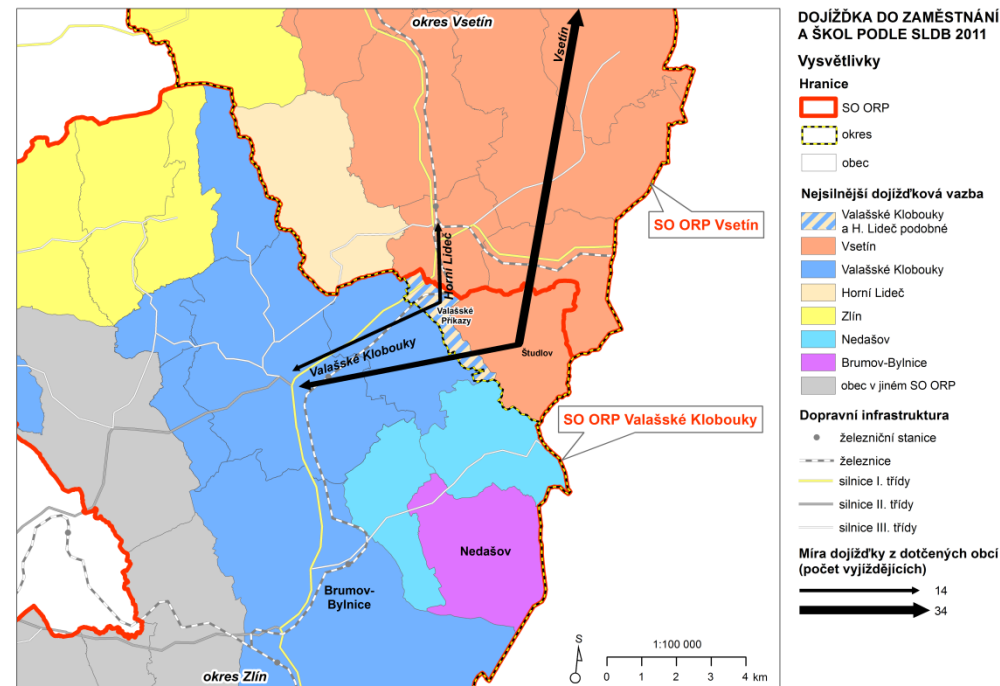
1A: VÝKON VEŘEJNÉ SPRÁVY V ÚZEMÍ DLE LOKALIZACE ÚŘADŮ V ČR 2016





Důvod předložení a cíle

- Sjednocení územněsprávní struktury odstraněním dvojího členění státu založeného na samosprávném členění a na územním členění z roku 1960
- Zpřehlednění správní sítě v ČR
- Zajištění skladebnosti mezi jednotlivými úrovněmi veřejné správy
- Posílení role obcí s rozšířenou působností jako základního skladebního prvku územněsprávního členění státu





Popis cílového stavu

- Vytvoření skladebné správní struktury založené na koncepci jednotného všeobecného územního členění veřejné správy.
- Zvýšení přehlednosti právní úpravy územně správního členění státu snížené dosud nejednotnou koncepcí a četnými změnami zákona o územním členění státu.
- Výsledný stav územně správního členění státu bude založen na základní linii **obec – správní obvod ORP – kraj**. Současně by byly ponechány okresy vymezené správními obvody ORP. Kraje podle zákona č. 36/1960 Sb. se navrhovanou zákonnou úpravou ruší.

Děkuji za pozornost

Jakub Jaňura

Odbor strategického rozvoje
a koordinace veřejné správy

Ministerstvo vnitra

www.mvcr.cz

jakub.janura@mvcr.cz