

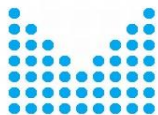


MINISTERSTVO VNITRA
ČESKÉ REPUBLIKY

ANALÝZA MATRIČNÍCH ÚŘADŮ

Ing. Mgr. David Sláma

ředitel odboru strategického rozvoje
a koordinace veřejné správy MV



Statistika matričních úřadů

1275

matričních
úřadů

8580

průměrný
počet
občanů na
jednu
matriku

400

občanů (ve
správním
obvodu
nejmenších
matrik)

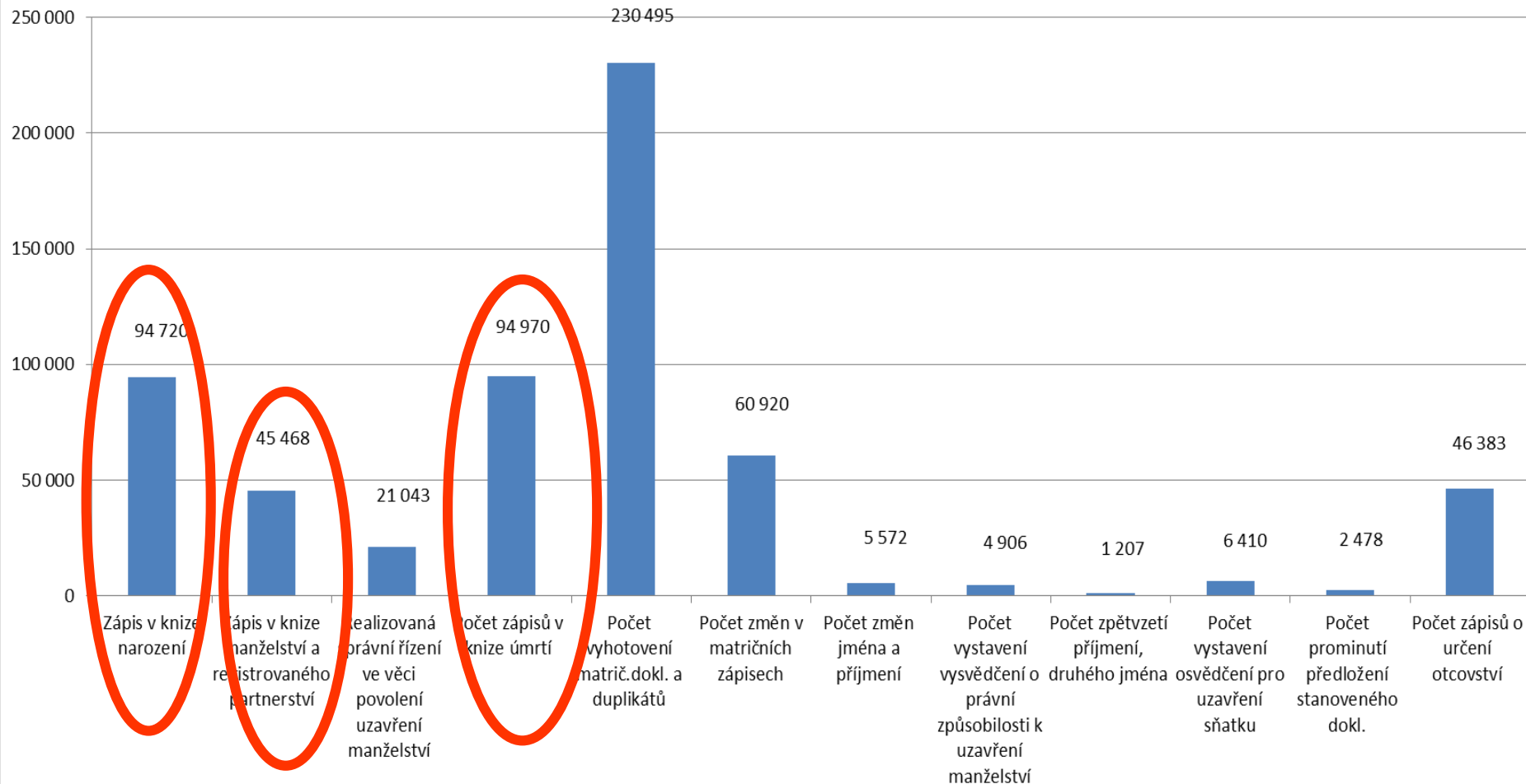
230 Kč – 113 000 Kč

Rozptyl státního příspěvku na jeden matriční
prvozápis



Rozložení počtu úkonů matrik

Počet zápisů ve sledovaných agendách v roce 2016





MINISTERSTVO VNITRA
ČESKÉ REPUBLIKY

PRVOZÁPISY 2016

94 719

zápisů v knize
narození

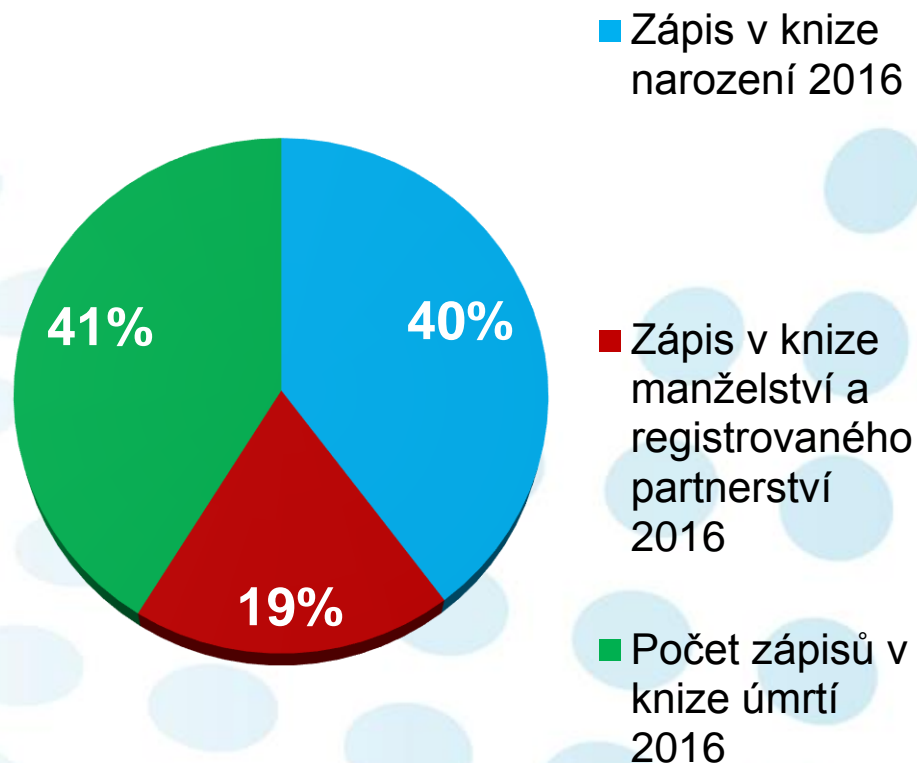
45 416

zápisů v knize
manželství

98 091

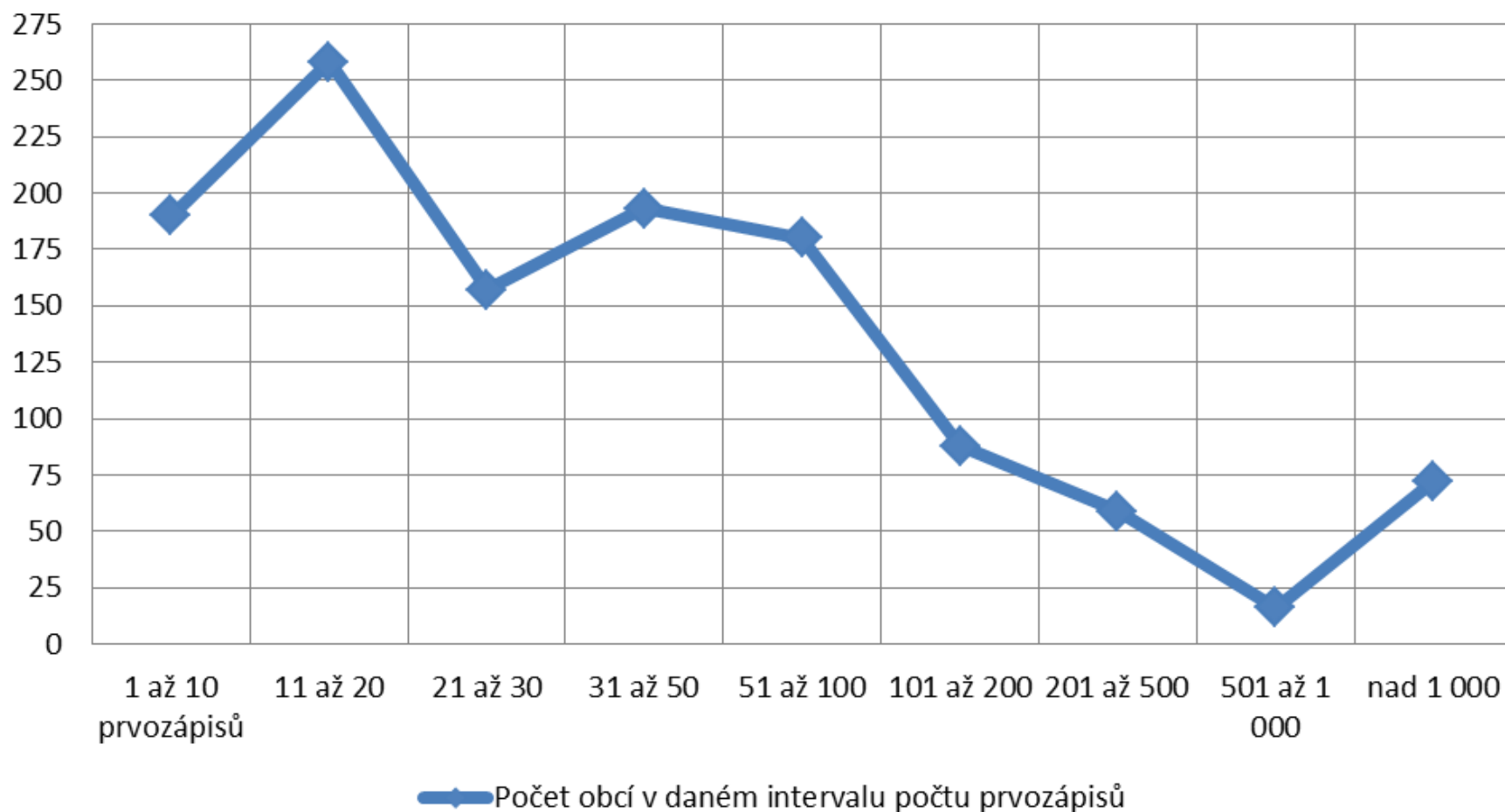
zápisů v knize
úmrtí

Přehled prvozápisů celkem za rok 2016





Počet obcí v daném intervalu počtu prvozápisů v roce 2016





Celkové počty matričních pracovníků a matričních úvazků

Počet pracovníků konajících matriční agendu / počet úvazků v rámci matriční agendy	Rok		
	2014	2015	2016
Počet pracovníků konajících matriční agendu	1 975	1 977	1 985
Počet úvazků v rámci matriční agend	956	961	963

Počet pracovníků konajících matriční agendu s vyjádřením počtu úvazků v rámci obcí

Počet pracovníků konajících matriční agendu / počet úvazků v rámci matriční agendy	Rok		
	2014	2015	2016
Počet pracovníků konajících matriční agendu	13	15	16
Počet úvazků v rámci matriční agend	13	15	16

Počet pracovníků konajících matriční agendu s vyjádřením počtu úvazků v rámci zvláštní matriky

Počet pracovníků konajících matriční agendu / počet úvazků v rámci matriční agendy	Rok		
	2014	2015	2016
Počet pracovníků konajících matriční agendu	105	105	107
Počet úvazků v rámci matriční agend	83	85	87

Počet pracovníků konajících matriční agendu s vyjádřením počtu úvazků v rámci Prahy



MINISTERSTVO VNITRA
ČESKÉ REPUBLIKY

Jaké další činnosti nejčastěji vykonávají matrikáři (2014-2016)

	Počet matrik vykonávajících další činnosti v roce 2014	Celkem % v roce 2014	Počet matrik vykonávajících další činnosti v roce 2015	Celkem % v roce 2015	Počet matrik vykonávajících další činnosti v roce 2016	Celkem % v roce 2016
Czech POINT	775	63,06%	768	62,49%	776	63,14%
Evidence obyvatel	768	62,49%	743	60,46%	742	60,37%
Legalizace	942	76,65%	921	74,94%	916	74,53%
Vidimace	945	76,89%	921	74,94%	924	75,18%



MINISTERSTVO VNITRA
ČESKÉ REPUBLIKY

Počet prvozápisů v knize narození, manželství a úmrtí na jeden pracovní úvazek v rámci matričních úřadů obcí typu I, II, III (2014-2016)

Typ obce	Zápis v knize narození			Zápis v knize manželství a reg. partnerství			Počet zápisů v knize úmrtí			Počet úvazků			Počet prvozápisů na jeden pracovní úvazek		
	2014	2015	2016	2014	2015	2016	2014	2015	2016	2014	2015	2016	2014	2015	2016
I.	180	178	250	12 025	13 192	14 016	9 780	10 376	9 973	396	400	402	56	59	60
II. (POÚ)	51	69	86	5 769	5 960	6 299	6 799	7 067	6 883	136	135	135	93	97	98
III. (ORP)	90 639	91 771	94 383	23 083	24 150	25 218	76 339	80 774	78 117	424	426	426	448	462	464



Porovnání četnosti prvozápisů v přepočtu na úvazek (2016)

	Počet úvazků	Počet prvozápisů	Počet prvozápisů na jeden úvazek
Obec I. typu	402	24 239	60
Obec II. typu	135	13 268	98
Obec III. typu	426	197 718	464
MČ Prahy	87	37 464	431
Zvláštní matrika Brno	16	13 781	861



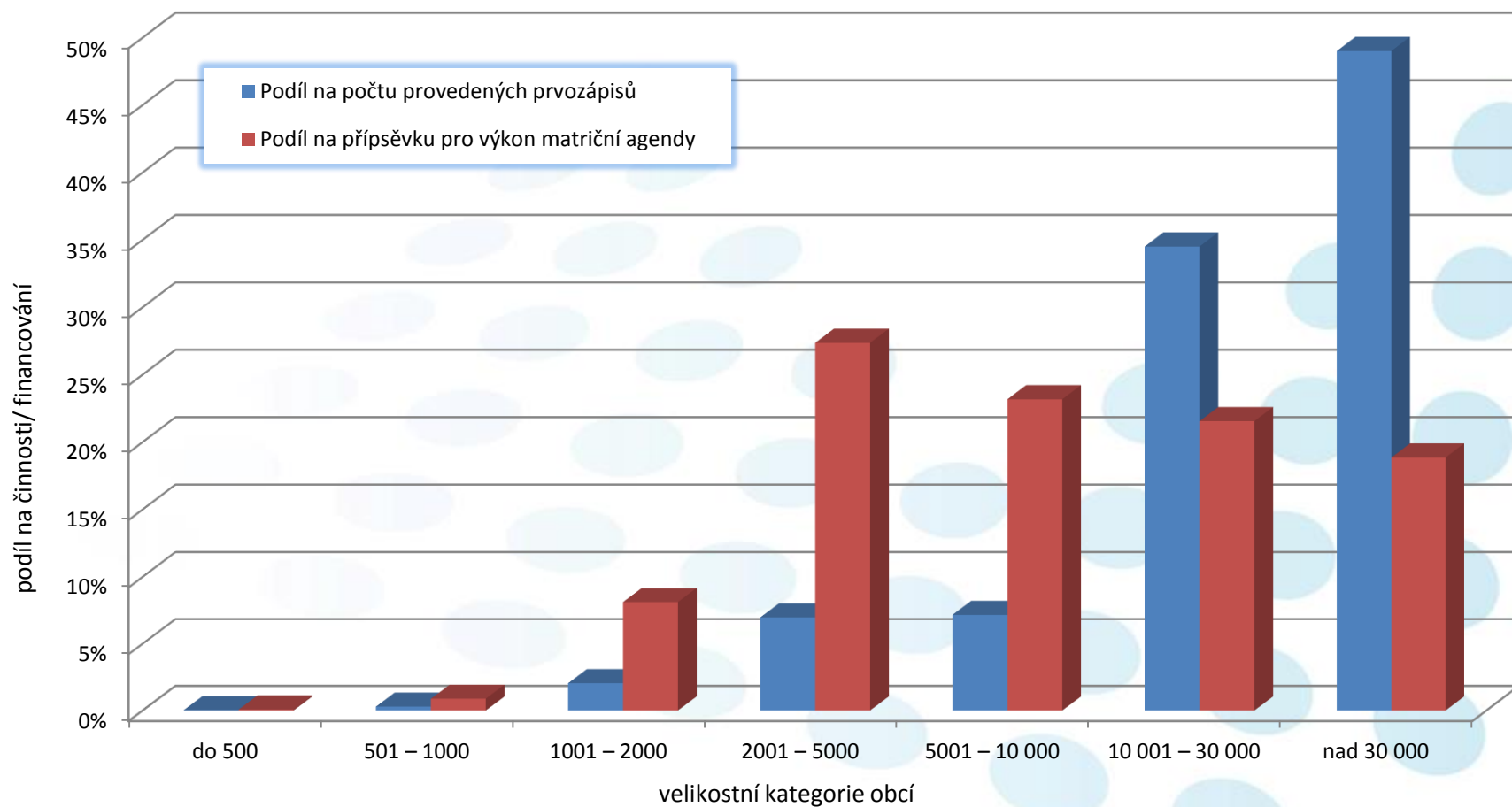
MINISTERSTVO VNITRA
ČESKÉ REPUBLIKY

Příspěvek matrikám podle počtu obyvatel jejich správního obvodu v roce 2016

Velikost správního obvodu v počtu obyvatel	Počet matrik v dané kategorii	Počet prvozápisů	Podíl na celkové činnosti	Příspěvek ze státního rozpočtu (v Kč)	Podíl na celkovém příspěvku na matriky	Průměrná výplata za prvozápis
Do 500	8	66	0,03 %	351 524	0,07 %	5 326
501 – 1000	60	654	0,29 %	4 603 057	0,88 %	7 038
1001 – 2000	283	4657	2,04 %	42 648 809	8,12 %	9 158
2001 – 5000	469	15956	6,97 %	143 709 755	27,36 %	9 006
5001 – 10 000	206	16391	7,16 %	121 695 502	23,17 %	7 424
10 001 – 30 000	160	78927	34,5 %	113 192 053	21,55 %	1 434
Nad 30 000	43	112143	49,01 %	99 031 931	18,85 %	883
Celkem	1229	228794	100 %	525 232 631	100 %	2 295



Srovnání podílu na činnosti matričních úřadů a podílu na celkovém příspěvku na výkon matriční agentury





Náklady na provoz matričních úřadů (2016)

Součást	Celková superhrubá mzda pracovníků podílejících se na výkonu matriční činnosti v rámci matričního úřadu	Náklady na materiál (Kč) spojené s výkonem matriční činnosti v jednotlivých letech	Ostatní zbylé náklady spojené s výkonem matriční činnosti v jednotlivých letech
Matriční úřady v rámci obcí ČR	400 726 231	23 553 372	12 054 224
Matriční úřady v rámci MěČ Praha 1 až 22	46 344 199	1 571 446	876 873
Matriční úřady CELKEM	447 070 430	25 124 818	12 931 097
Zvláštní matrika při MěČ Brno-střed	6 489 000	710 000	570 000



MINISTERSTVO VNITRA
ČESKÉ REPUBLIKY

Správní poplatky vybrané matričními úřady v jednotlivých letech (Kč) (2014-2016)

Součást	Správní poplatky vybrané matričními úřady v jednotlivých letech (Kč)		
	2014	2015	2016
Matriční úřady v rámci obcí ČR	47 095 369	51 085 664	51 867 001
Matriční úřady v rámci MěČ Praha 1 až 22	9 500 575	8 860 240	8 657 625
Matriční úřady CELKEM	56 595 944	59 945 904	60 524 626
Zvláštní matrika při MěČ Brno-střed	86 200	91 170	101 620



MINISTERSTVO VNITRA
ČESKÉ REPUBLIKY

CELKOVÁ BILANCE 2016

576 948 937 Kč

**Celkové příjmy
matričních úřadů v
roce 2016 (příspěvek
+ správní poplatky)**



436 970 241 Kč

**Celkové výdaje
matričních úřadů
v roce 2016 (superhrubé
mzdy, náklady na
materiál, ostatní
náklady)**

= 140 129 391 Kč

**Celková bilance (rozdíl mezi
příjmy a výdaji)**

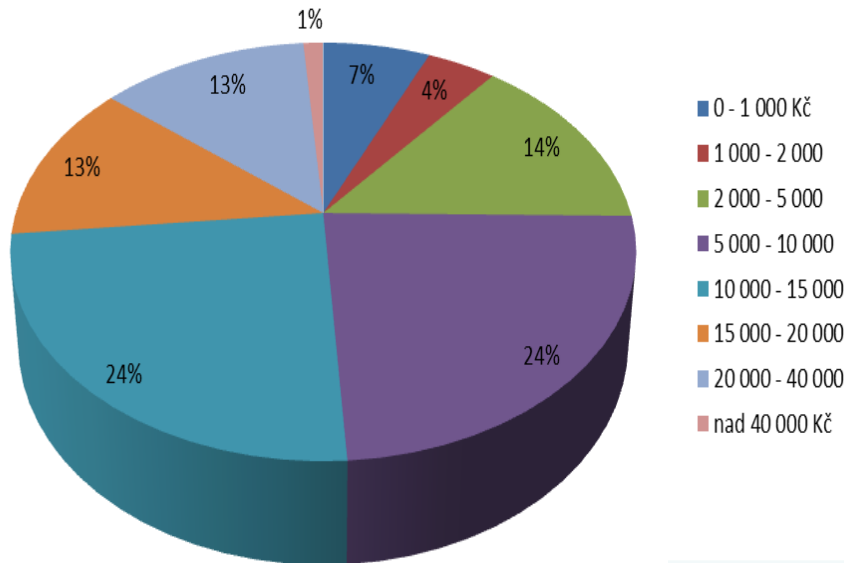


**Přefinancování
agendy**



Rozdíly v příspěvku na prvozápis

Rozložení příspěvků na jeden prvozápis
(2016)



- Obdobné činnosti jsou tak na různých matrikách placeny rozdílnou částkou, která se pohybuje v případě prvozápisů pro rok 2016 **od 220 Kč do 113 000 Kč.**

		Příspěvek ve 2016	Prvozápisy 2016	Příspěvek /prvozápis
Těmice	Jihomoravský kraj	87 898	1	87 898
Kostelany nad Moravou	Zlínský kraj	91 215	0	91 215
Domaželice	Olomoucký kraj	113 547	1	113 547

DOSTUPNOST ÚŘADŮ VEŘEJNÉ SPRÁVY

index dostupnosti matričních úřadů

Obecný index dostupnosti OID:

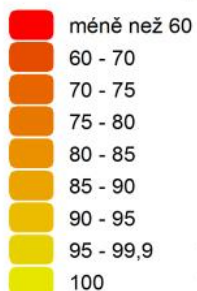
$$p [\%] = 100 - (1,2975037 \cdot i)$$

$$i = t + \sqrt{s}$$

t - čas (min.)

s - vzdálenost (km)

Index dostupnosti
matriční úřady (%)

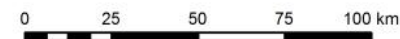


Vojenské újezdy

Kraje

ÚO matričních úřadů

Zdroj: ArcČR 500; TAČR-TB0500MV006;
Registr sčítacích obvodů ČSÚ





Optimalizace matriční sítě

- Přehodnocení účelnosti matričních úřadů, kde dochází k nižšímu počtu prvozápisů ročně než 20
- Optimalizace a změny obvodů matričních úřadů
- Individuálních zhodnocení oblastí, kde dochází k nižší dostupnosti
- **445** matričních úřadů bude navrhováno ke zrušení.
- Klíč k vymezení nových obvodů byl následující:
 - nepřekračovat hranice správních obvodů obcí s rozšířenou působností
 - vzdálenost k nejbližší matrice
 - zvážení existujících dojížděkových vazeb
 - z 94 % zrušených matričních obcí to bude na nový matriční úřad do 15 km, na žádný to nebude nad 20 km
 - individuální zvážení míst s vyšším počtem svateb



Změna financování matričních úřadů

- Od roku 2019 návrh na změnu ve financování matričních úřadů
- Příspěvek distribuován skrze počty provedených prvozápisů (dle dat ČSÚ)
 - Návrh:
 - 639 Kč za prvozápis narození,
 - 3 834 Kč za prvozápis uzavření manželství/partnerství
 - 1 917 Kč za prvozápis úmrtí
 - Zohlednění subsidiární složky: koncentrace úkonů do měst (porodnice) vs. další matriční události na venkově
 - Výsledek: posílení prostředků pro ORP



Co změna znamená pro obce, obecní úřady a starosty?

- Obec (kde se MÚ ruší) nadále **nebude příjemcem příspěvku** na výkon přenesené působnosti v oblasti matriční agendy
 - U obcí s minimálním počtem prvozápisů by v důsledku úkonového financování došlo k výraznému propadu v příjmech
- Existence matričního úřadu **nemá vliv na kompetence** či praktické fungování obcí
 - Žádný dopad do samosprávných kompetencí
 - Obec **nadále vede evidenci obyvatel**
 - Vítání občánků, životní jubilea aj. jsou v samostatné působnosti obce
 - **Starosta (místostarosta) může nadále oddávat** občany své obce
 - Obec **může nadále provádět ověřování** (vidimaci a legaci)
 - Kontaktní místa **CzechPoint nejsou vázána na matriky**
- Symbolický význam matričního úřadu a prestige



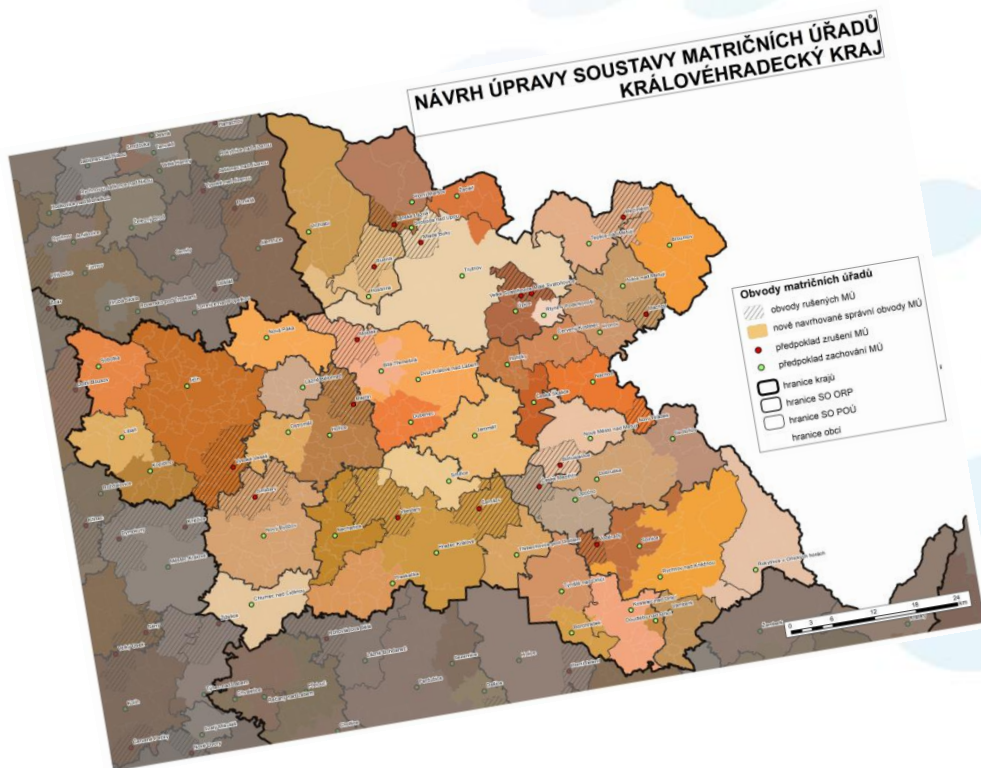
Co změna znamená pro občany?

- Občané dotčených obcí budou **součástí jiného správního obvodu než doposud** (své matriční záležitosti budou vyřizovat jinde)
- Nízká frekvence návštěvy matričního úřadu z pohledu běžného občana
- Většina úkonů tohoto úřadu je vykonávána bez nutnosti fyzické přítomnosti občana.
- Fyzická přítomnost občana je nutná při:
 - uzavírání manželství (ten úřad, v jehož správním obvodu chce sňatek uzavřít)
 - učinění souhlasného prohlášení o určení otcovství (možné učinit na jakémkoli MÚ)
 - učinění prohlášení o volbě druhé jména, či navrácení příjmení po rozvodu (na jakémkoli MÚ)
- Pro vyhotovení **matričních dokladů** (zejména rodný, oddací či úmrtní list), **není fyzická návštěva úřadu nutná**
- Průměrná vzdálenost obcí od MÚ bude nově 6,3 km, matriční úřady budou i nadále nejdostupnějším úřadem veřejné správy (kromě obecních úřadů)



Informace o optimalizaci

- Dopisy a informace na dotčené obce
- Web MV: <http://www.mvcr.cz/clanek/dostupnost-verejne-spravy.aspx?q=Y2hudW09Mg%3d%3d>





MINISTERSTVO VNITRA
ČESKÉ REPUBLIKY

DĚKUJI ZA POZORNOST

Ing. Mgr. David Sláma

ředitel odboru

**Odbor strategického rozvoje
a koordinace veřejné správy**

Ministerstvo vnitra ČR