



ombudsman

veřejný ochránce práv

Srozumitelnost

Benešov, říjen 2023

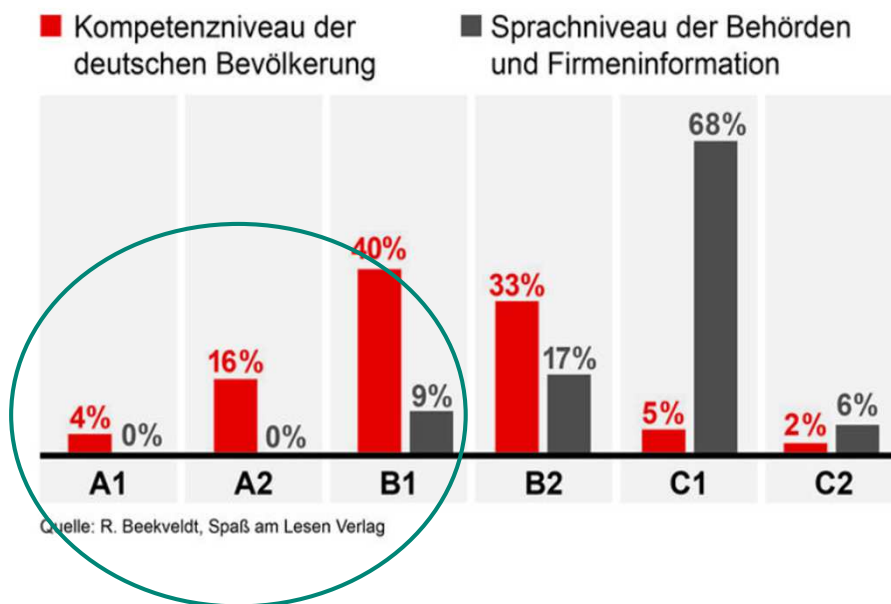
Vít A. Schorm



Sepsal jsem ti Pepíčku
pravidla chování, abys jim
konečně porozuměl. 1. Před
osmou ráno silencium.
2. Žádná rezidua na talíři.
3....

Jak psát
jazykem,
kterému
čtenáři
porozumí

Proč psát srozumitelně?



B1: Rozumím textům, které obsahují slovní zásobu často užívanou v každodenním životě nebo které se vztahují k mé práci.

Rozumím popisům událostí, pocitů a přáním v osobních dopisech.

Tři čtvrtiny úředních textů jsou napsány tak složitě, že jim rozumí jen 7 % lidí.

Co znamená psát srozumitelně?

Úřední text je srozumitelný, pokud je:

- **přehledný,**
- **stručný** (nic navíc), **ale úplný,**
- **praktický,**
- napsaný **jazykem, jemuž čtenář sám porozumí,**
- a zároveň **právně přesný.**

Albert Einstein: „*Pokud to neumíš vysvětlit jednoduše, nerozumíš tomu dostatečně dobře.*”

Srozumitelně se tedy dají napsat i složité odborné texty.

Proč psát srozumitelně?

- šetříme čas i peníze
- vyhneme se nedorozumění a emoční spirále
- jsme přesvědčivější
- jevíme se chytřejší

Rozumíte
úředním textům?
A rozumí jim
vaši blízcí?

Tak nám to asi
zamítli. Něco kvůli
prekluzi. To je
nějaká nemoc?



Co děláme u ombudsmana?



Píšeme srozumitelněji své informační letáky. (Lidé jim lépe rozumějí.)

Napsali jsme příručku pro úředníky „**Jak psát srozumitelné úřední texty**“.

Uspořádali jsme kulatý stůl s úředníky, soudci a dalšími odborníky.

→ *Úřady (úředníci) musejí změnit přístup. Nepůjde to bez podpory nejvyššího vedení.*

Jednáme s úřady o tom, jak se dají srozumitelně napsat jejich písemnosti.

→ *Například s Českou správou sociálního zabezpečení, Ministerstvem práce a sociálních věcí, Ministerstvem vnitra nebo Vězeňskou službou.*

Máme pracovní skupinu (lidé z ministerstev, krajských úřadů a další odborníci).

→ *Tak chceme pomoci zavedení srozumitelného psaní na všech úřadech.*

Učíme srozumitelné psaní na Právnické fakultě v Olomouci.

Najdi rozdíl – leták ombudsmana

Nevyplacení mzdy, platební neschopnost zaměstnavatele a dlužné odstupné

1. Může veřejný ochránce práv prošetřit jednání zaměstnavatele, který zaměstnanci nevyplatil mzdu, část mzdy či odstupné?

Nikoliv. Veřejný ochránce práv se může zabývat pouze nezákonným či jinak nesprávným postupem úřadů (například úřadů práce či oblastních inspektorátů práce) vůči občanům. Není však oprávněn zasahovat do soukromoprávních vztahů či sporů, tj. do sporů mezi zaměstnanci a zaměstnavateli, a to ani tehdy, je-li zaměstnavatelem úřad. Spory z pracovníprávních vztahů může řešit a rozhodovat pouze soud.

A. Nevyplacení mzdy

2. Jaké má zaměstnanec možnosti, když neobdrží od svého zaměstnavatele mzdu nebo její část?

Obecně (pro všechny dále uvedené případy) platí: pokud zaměstnavatel nevyplatil zaměstnanci mzdu nebo náhradu mzdy nebo jakoukoli její část do 15 dnů po uplynutí termínu její splatnosti,¹ je zaměstnanec oprávněn s ním okamžitě zrušit pracovní poměr. V tomto případě mu přísluší náhrada mzdy nebo platu ve výši průměrného výdělku za dobu, která odpovídá délce výpovědní doby (obecně 2 měsíce).

Další postup závisí na tom, v jaké fázi platební neschopnosti (insolvence) se zaměstnavatel nachází. Podle konkrétní situace je třeba určit instituci, která je příslušná k uspokojení mzdového nároku zaměstnance (soud, úřad práce, insolvenční správce).

B. Platební neschopnost zaměstnavatele

3. Postup v případě, že na zaměstnavatele dosud nebyl podán návrh na zahájení insolvenčního řízení ani nebylo vyhlášeno moratorium před zahájením insolvenčního řízení

Nebyl-li mzdový nárok zaměstnance uspokojen zaměstnavatelem řádně a včas, může se zaměstnanec svých nároků domáhat pouze soudní cestou. V úvahu připadá rovněž podání podnětu ke kontrole dodržování pracovníprávních předpisů k místní příslušnému oblastnímu inspektorátu práce. Oblastní inspektoráty práce kontrolují dodržování pracovníprávních předpisů zaměstnavatele a za jejich porušení mohou ukládat pokuty, nemohou však rozhodnout o individuálních nárocích jednotlivých zaměstnanců. Jinak řečeno – pokud zaměstnavatel i přes hrozbu uložení pokuty inspektorátem práce odmítne dlužnou mzdu vyplatit, nelze se proti jeho jednání bránit jiným způsobem než žalobou k soudu.

Pokud se zaměstnanec domnívá, že jeho zaměstnavatel se nachází v platební neschopnosti, je možné, aby insolvenční návrh podal k soudu sám. Podmínkou je, aby zaměstnavatel měl více (nejméně dva) věřitelů, měl peněžité závazky déle jak 30 dnů po lhůtě splatnosti a nebyl schopen tyto závazky plnit. Výhodou je, že pokud podávají insolvenční návrh věřitelé-zaměstnanci, jsou zproštěni povinnosti hradit zálohu na náklady insolvenčního řízení (kauci).²

4. Postup v případě, kdy na zaměstnavatele byl již podán návrh na zahájení insolvenčního řízení či vyhlášeno moratorium před zahájením insolvenčního řízení, ale neuplynula doba delší než 5 měsíců a 15 dnů od zveřejnění této informace příslušným úřadem práce

Zda byl na zaměstnavatele podán insolvenční návrh, lze zjistit na webových stránkách Ministerstva spravedlnosti (www.justice.cz) nebo Ministerstva práce a sociálních věcí (www.mpsv.cz), případně na příslušném úřadu práce. Pokud běží lhůta 5 měsíců a 15 dnů od zveřejnění insolvenčního návrhu na příslušném úřadu práce, je možné část mzdových nároků uplatnit u kteréhokoli úřadu

¹ Ustanovení § 141 odst. 1 zákona č. 262/2006 Sb., zákoník práce, ve znění pozdějších předpisů.

² Podrobnější informace o tom, jaké náležitosti by měl insolvenční návrh obsahovat, naleznete na: <http://www.insolvenniczkon.cz/obecne-informace/veritel/insolvenzni-navrh.html>.

Nevyplacení mzdy, platební neschopnost zaměstnavatele a dlužné odstupné



Vysvětlíme, co můžete dělat, když Vám zaměstnavatel nevyplatil mzdu, jak získáte dlužnou mzdu nebo odstupné a co dělat, když je zaměstnavatel v insolvenční. Na konci letáku najdete diagram postupu, jak získat dlužnou mzdu. Zákon č. 118/2000 Sb., o ochraně zaměstnanců při platební neschopnosti zaměstnavatele, i další předpisy najdete třeba na www.zakonyprolidi.cz.

Letáky ombudsmana jsou na www.ochrance.cz v části [Nevím si rady se svou životní situací](#).

Mohu práci ukončit, když mi zaměstnavatel nevyplatí mzdu?

Ano. Pokud jste mzdu (náhradu mzdy) nebo její část nedostali nejpozději 15. den druhého kalendářního měsíce po měsíci, za který se platí (např. mzdu za květen nemáte ani 15. července), můžete okamžitě zrušit pracovní poměr. Pak máte právo také na náhradu mzdy nebo platu ve výši průměrného výdělku za výpovědní dobu (obecně 2 měsíce). (§ 56 zákoníku práce)

Způsob získání dlužné mzdy závisí na situaci zaměstnavatele. Vysvětlíme dále.

Jak dostanu dlužnou mzdu?

Pokud proti zaměstnavateli neběží insolvenční řízení ani nebylo vyhlášeno moratorium, získáte mzdu jen tak, že na zaměstnavatele podáte žalobu k soudu.

Když napíšete oblastnímu inspektorátu práce, může mu uložit pokutu, ale nenařídí vyplatit mzdu.

Můžete k soudu podat insolvenční návrh, pokud si myslíte, že je zaměstnavatel v platební neschopnosti. Jako zaměstnanec neplatíte zálohu na náklady insolvenčního řízení (kauci).

Co je insolvenční řízení a moratorium?

Insolvenční řízení je řízení u soudu, které má vyřešit situaci dlužníka, který je v platební neschopnosti – má více věřitelů (nejméně dva), má dluhy déle než 30 dnů po splatnosti a není schopen je plnit. Začíná podáním insolvenčního návrhu. Může ho podat samotný dlužník nebo některý z jeho věřitelů.

Moratorium je ochrana dlužníka – podnikatele před jeho věřiteli. Dokud trvá, nemůže soud vyhlásit úpadek dlužníka. Moratorium vyhláší soud a může trvat až 3 měsíce. Používá se, když se dá čekat, že pak dlužník bude opět schopen plnit své závazky. Moratorium může soud vyhlásit před zahájením insolvenčního řízení nebo na jeho počátku. Pokud dál píšeme o moratoriu, myslíme tím moratorium před zahájením insolvenčního řízení.

Jak se dozvím o moratoriu nebo o insolvenčním řízení?

Zjistíte to na místním úřadu práce, na webu Ministerstva práce a sociálních věcí (www.mpsv.cz) nebo z insolvenčního rejstříku na webu Ministerstva spravedlnosti (www.justice.cz).

Kdy mohu o dlužnou mzdu požádat úřad práce?

O část dlužné mzdy můžete požádat kterýkoliv úřad práce, pokud neuplynulo více než 5 měsíců a 15 dnů od zveřejnění informace o moratoriu nebo insolvenčním řízení na místním úřadu práce.

Výzva k odstranění vad - trvalý pobyt

Paní XX
nar. XX
stát. přísl. Ruská federace
bytem: XX

Výzva k odstranění vad žádosti

Dne 03.10.2019 jste podala žádost o vydání povolení k trvalému pobytu na území České republiky z důvodu uvedeného v § 68 zák. č. 326/1999 Sb., o pobytu cizinců na území České republiky a o změně některých zákonů, ve znění pozdějších předpisů (dále jen „zák. č. 326/1999 Sb.“).

Nadepsaný správní orgán z žádosti zjistil, že tato trpí vadami, když neobsahuje všechny zákonem stanovené náležitosti uvedené v § 70 odst. 2 zák. č. 326/1999 Sb., popřípadě některé předložené náležitosti trpí vadami, které je třeba odstranit, aby bylo možno v řízení o žádosti pokračovat.

Z tohoto důvodu Vás nadepsaný správní orgán ve smyslu § 45 odst. 2 zák. č. 500/2004 Sb., správní řád, ve znění pozdějších předpisů (dále jen „správní řád“),

vyzývá

k odstranění následujících vad žádosti:

Doklad o zajištění ubytování:

Za doklad o zajištění ubytování je ve smyslu § 71 odst. 2 zák. č. 326/1999 Sb. třeba považovat:

1. **doklad o vlastnictví bytu nebo domu** – prokáže výpisem z katastru nemovitostí nebo kupní smlouvou s vyznačenou doložkou o vkladu vlastnického práva do katastru nemovitostí,

2. **doklad o oprávněnosti užívání bytu** – prokáže se originálem či ověřenou kopií nájemní smlouvy, podnájemní smlouvy, smlouvy o ubytování či smlouvy s obdobným obsahem.

Pokud je jako doklad o zajištění ubytování předložena podnájemní smlouva uzavřená mezi Vámi a nájemcem bytu, je třeba doložit i nájemní smlouvu, aby bylo prokázáno, že osoba, která byt či nemovitost do podnájemní smlouvy, byla oprávněna podnájemní smlouvou uzavřít. Namísto nájemní smlouvy, lze předložit souhlas vlastníka bytu/nemovitosti s uzavřením podnájemní smlouvy. V případě, že **vlastníkem bytu** (pronajímatelem) je **právnícká osoba**, musí být smlouva podepsána osobou oprávněnou jednat za tuto osobu. Je-li doložena smlouva o ubytování v ubytovacím zařízení, je třeba, aby byla podepsána k tomu oprávněnou osobou.

3. **pisemné potvrzení oprávněné osoby** (zejména vlastníka či nájemce) s **úředně ověřeným podpisem** o **souhlasu s ubytováním cizince** - úřední ověření se nevyžaduje, podepíše-li oprávněná osoba souhlas před pověřeným zaměstnancem ministerstva vnitra, nebo pokud je potvrzení podáváno elektronicky a je podepsáno uznávaným elektronickým podpisem nebo je-li dodáno prostřednictvím datové schránky poskytovatele ubytování.

a) Pokud je souhlas s ubytováním žadatele předkládán jako souhlas vlastníka nemovitosti, která je v podílovém spoluvlastnictví více osob, postačí, pokud souhlas poskytne jeden z nich, za předpokladu, že se ostatní spoluvlastníci nedovolají u soudu neplatnosti tohoto úkonu.

b) Pokud je souhlas s ubytováním žadatele předkládán jako souhlas vlastníka nemovitosti, která je ve společném jmění manželů, postačí, aby souhlas s ubytováním cizince poskytl jeden z manželů, za předpokladu že se druhý manžel nedovolá neplatnosti tohoto úkonu u soudu.

c) Pokud je poskytovatel ubytování nájemcem (má nemovitost/byt již pronajat od vlastníka), je třeba oprávněnost poskytnutí ubytování prokázat předložením platné nájemní smlouvy mezi nájemcem a vlastníkem nemovitosti, a v případě, že je obsahem nájemní smlouvy podmínka souhlasu pronajímatele (vlastníka) s ubytováním další osoby v bytě, je třeba doložit rovněž písemný souhlas pronajímatele s ubytováním žadatele. Toto není nezbytné v případě ubytování osob blízkých (například nezletilých či zletilých nezaopatřených dětí nájemce jako osob žijících ve společné domácnosti s nájemcem).

Původní a upravená verze

Paní XXXX
nar. XX
stát. přísl. Ruská federace
bytem: XX

Výzva k odstranění vad žádosti

podle § 45 odst. 2 zákona č. 500/2004 Sb., správního řádu

Vážená paní XXXX,

dne 3. října 2019 jste požádala Ministerstvo vnitra, odbor azylové a migrační politiky (dále „my“) o vydání povolení k trvalému pobytu.

Dva z předložených dokladů nestačí k tomu, abychom Vám vydali povolení.

Proto Vám vysvětlíme, proč jsme tyto doklady nepřijali, a jaké doklady od Vás potřebujeme.

Pokud je nepředložíte **ve lhůtě 20 dnů ode dne doručení této výzvy**, Vaši žádost zamítneme.

(1) Doklad o ubytování

Předložila jste nám prohlášení statutárního města Brna, kterým souhlasilo s Vaším ubytováním u paní YYYY na adrese ZZZZ. Tento doklad nám nestačí, protože **podpis na něm není úředně ověřený**.

Jak můžete situaci napravit? Můžete

- (A) předložit nové prohlášení statutárního města Brna o poskytnutí ubytování, na kterém bude podpis úředníka (úřednice) úředně ověřený (zašlete ho poštou nebo předejte osobně na adrese: Odbor azylové a migrační politiky Ministerstva vnitra, Oddělení pobytového správního řízení Jihomoravského kraje, Hněvkovského 30/65, 617 00 Brno),
- (B) požádat statutární město Brno, aby své prohlášení o poskytnutí ubytování zaslalo do datové schránky Ministerstva vnitra (6bnaaw) nebo e-mailem s elektronicky uznávaným podpisem na adresu posta@mvcv.cz (tehdy není potřeba ověřit podpis na prohlášení),

Rozhodnutí o změně koncese

ROZHODNUTÍ

Magistrát města Koblížkov, Odbor obecní živnostenský úřad, příslušný podle § 2 odst. 1 zákona č. 570/1991 Sb., o živnostenských úřadech, ve znění pozdějších předpisů, rozhodl na základě návrhu Krajského úřadu Olomouckého kraje, odboru dopravy a silničního hospodářství, jako příslušného dopravního úřadu ve smyslu ustanovení § 34 odst. 1 písm. b) a odst. 2 zákona č. 111/1994 Sb., o silniční dopravě, ve znění pozdějších předpisů (dále jen: "zákon o silniční dopravě"), ve věci změny rozsahu živnostenského oprávnění k živnosti koncesované s předmětem podnikání: Silniční motorová doprava - nákladní provozovaná vozidly nebo jízdními soupravami o největší povolené hmotnosti přesahující 3,5 tuny určenými k přepravě zvířat nebo věcí, - nákladní mezinárodní provozovaná vozidly nebo jízdními soupravami o největší povolené hmotnosti přesahující 2,5 tuny a nepřesahující 3,5 tuny určenými k přepravě zvířat nebo věcí, - nákladní vnitrostátní provozovaná vozidly nebo jízdními soupravami o největší povolené hmotnosti nepřesahující 3,5 tuny určenými k přepravě zvířat nebo věcí a nákladní mezinárodní provozovaná vozidly nebo jízdními soupravami o největší povolené hmotnosti nepřesahující 2,5 tuny určenými k přepravě zvířat nebo věcí" podnikatele - fyzické osoby: Jana Krále, datum narození: 32. ledna 1920, IČO: 999999999, adresa sídla: Hrad 1/1, Koblížkov, protože tento podnikatel neprokázal v roce 2022 trvání finanční způsobilosti ve lhůtě podle § 8 odst. 2 zákona o silniční dopravě, ani v dodatečné lhůtě, kterou mu dopravní úřad stanovil Usnesením č. j: KUOK 345/2022, a nesplnil tak zvláštní podmínku provozování silniční dopravy pro cizí potřeby velkými vozidly stanovenou § 6 odst. 1 písm. c) zákona o silniční dopravě, kterou je finanční způsobilost,

takto:

1. podle § 56 odst. 4 zákona č. 455/1991 Sb., o živnostenském podnikání (živnostenský zákon), ve znění pozdějších předpisů, se rozhodnutí o udělení koncese č. j. ŽÚ/555/999 ze dne 01.02.2013 vydané odborem obecní živnostenský úřad Magistrátu města Koblížkova fyzické osobě

mění

v části předmětu podnikání a po změně obsahuje tyto údaje:

Jméno a příjmení: Jan Král

Rodné číslo: 200132/9999

Datum narození: 32. ledna 1920

Adresa bydliště: Hrad 1/1, Koblížkov

Identifikační číslo osoby: 999999999

Adresa sídla: Hrad 1/1, Koblížkov

Předmět podnikání: Silniční motorová doprava - nákladní vnitrostátní provozovaná vozidly nebo jízdními soupravami o největší povolené hmotnosti nepřesahující 3,5 tuny určenými k přepravě zvířat nebo věcí a nákladní mezinárodní provozovaná vozidly nebo jízdními soupravami o největší povolené hmotnosti nepřesahující 2,5 tuny určenými k přepravě zvířat nebo věcí

Koncese se uděluje na dobu neurčitou.

Rozhodnutí

Magistrát města Koblížkova, Odbor obecní živnostenský úřad („my“), rozhodl o rozsahu živnostenského oprávnění ke koncesované živnosti podnikatele – fyzické osoby: Jana Krále, datum narození: 32. ledna 1920, IČO: 999999999, adresa sídla: Hrad 1/1, Koblížkov („Vy“),

takto:

1. protože jste neprokázal finanční způsobilost, měníme své rozhodnutí o udělení koncese č. j. ŽÚ/555/999 ze dne 1. 2. 2013 tak, že rušíme tyto položky v části předmětu podnikání: Silniční motorová doprava:

- nákladní provozovaná vozidly nebo jízdními soupravami o největší povolené hmotnosti přesahující 3,5 tuny určenými k přepravě zvířat nebo věcí,
- nákladní mezinárodní provozovaná vozidly nebo jízdními soupravami o největší povolené hmotnosti přesahující 2,5 tuny a nepřesahující 3,5 tuny určenými k přepravě zvířat nebo věcí,

a to podle § 6 odst. 1 písm. c) a § 8 odst. 2 zákona č. 111/1994 Sb., o silniční dopravě, a podle § 56 odst. 4 zákona č. 455/1991 Sb., o živnostenském podnikání (živnostenský zákon).

Po této změně Váš předmět podnikání Silniční motorová doprava zní:

- nákladní vnitrostátní provozovaná vozidly nebo jízdními soupravami o největší povolené hmotnosti nepřesahující 3,5 tuny určenými k přepravě zvířat nebo věcí a
- nákladní mezinárodní provozovaná vozidly nebo jízdními soupravami o největší povolené hmotnosti nepřesahující 2,5 tuny určenými k přepravě zvířat nebo věcí.

Koncesi měníme na dobu neurčitou.

2. Podle § 79 odst. 5 zákona č. 500/2004 Sb., správní řád, ve znění pozdějších předpisů, se jmenovanému účastníkovi ukládá povinnost nahradit náklady řízení stanovené v § 6 odst. 1 vyhlášky č. 520/2005 Sb., o rozsahu hotových výdajů a ušlého výdělku, které správni orgán hraďi jiným osobám, a o výši paušální částky nákladů řízení, ve znění vyhlášky č. 112/2017 Sb., paušální částkou ve výši 1 000,- Kč, slovy jeden tisíc korun českých.

Paušální částka nákladů řízení je splatná do 15 dnů ode dne nabytí právní moci tohoto rozhodnutí. Částku lze uhradit na účet správního orgánu vedeného u České spořitelny, a.s., číslo účtu 11-1234567890/0800, konstantní symbol 558, variabilní symbol 123456789, případně složenkou, platební kartou nebo v hotovosti na pokladně finančního odboru Magistratu města Koblížkova, Podhradí 12/1, Koblížkov - přízemí historické budovy radnice.

Odůvodnění:

K výroku č. 1 tohoto rozhodnutí:

Podnikatel Jan Král, datum narození: 32. ledna 1920, IČO: 999999999, adresa sídla: Hrad 1/1, Koblížkov (dále v textu jen: „podnikatel“ nebo „účastník řízení“) je držitelem živnostenského oprávnění k živnosti koncesované s předmětem podnikání: „Silniční motorová doprava - nákladní provozovaná vozidly nebo jízdními soupravami o největší povolené hmotnosti přesahující 3,5 tuny určenými k přepravě zvířat nebo věcí, - nákladní mezinárodní provozovaná vozidly nebo jízdními soupravami o největší povolené hmotnosti přesahující 2,5 tuny a nepřesahující 3,5 tuny určenými k přepravě zvířat nebo věcí, - nákladní vnitrostátní provozovaná vozidly nebo jízdními soupravami o největší povolené hmotnosti nepřesahující 3,5 tuny určenými k přepravě zvířat nebo věcí a nákladní mezinárodní provozovaná vozidly nebo jízdními soupravami o největší povolené hmotnosti nepřesahující 2,5 tuny určenými k přepravě zvířat nebo věcí“.

Dle ustanovení § 2 odst. 15 zákona o silniční dopravě, je velkým vozidlem:

a) vozidlo nebo jízdní souprava o největší povolené hmotnosti přesahující 2,5 tuny a nepřesahující 3,5 tuny určené k přepravě zvířat nebo věcí, je-li jimi provozována mezinárodní silniční doprava nebo vnitrostátní silniční doprava na území státu, v němž dopravce nemá sídlo,

b) vozidlo nebo jízdní souprava o největší povolené hmotnosti přesahující 3,5 tuny určené k přepravě zvířat nebo věcí, nebo

c) vozidlo určené pro přepravu více než 9 osob včetně řidiče.

Dne 19. 10. 2022 bylo na Magistrát města Koblížkova, odbor Obecní živnostenský úřad (dále v textu jen: „OŽÚ“ nebo „správní orgán“) doručeno podání, kterým Krajský úřad Olomouckého kraje, odbor dopravy a silničního hospodářství, jako příslušný dopravní úřad ve smyslu § 34 odst. 1 písm. b) a odst. 2 zákona o silniční dopravě, podal pod č.j.: 33333333, ze dne 19. 10. 2022 v souladu s ustanovením § 33b odst. 5 zákona o silniční dopravě, návrh na změnu (snížení) rozsahu živnostenského oprávnění (dále v textu jen: „návrh“) u podnikatele v silniční dopravě, provozované velkým vozidly: Jan Král, datum narození: 32. ledna 1920, IČO: 999999999, adresa sídla: Hrad 1/1, Koblížkov. Důvodem pro podání tohoto návrhu je skutečnost, že uvedený podnikatel v silniční dopravě, provozované velkým vozidly neprokázal v roce 2022 trvání finanční způsobilosti ve lhůtě nejpозději do 31. 8. 2022, a to v souladu s § 8 odst. 2 zákona o silniční dopravě.

Dle § 8 odst. 2 zákona o silniční dopravě trvání finanční způsobilosti prokazuje podnikatel v silniční dopravě provozované velkým vozidly dopravnímu úřadu na každý kalendářní rok nejpозději do 31. srpna tohoto roku.

Dopravní úřad v letošním roce podle čl. 13 odst. 1 písm. c) nařízení (ES) č. 1071/2009 prodloužil lhůtu pro všechny podnikatele, kdy stanovil termín pro prokázání finanční způsobilosti do 14 dnů ode dne doručení usnesení, kterým byla tato lhůta stanovena. Dne 20. 09. 2022 bylo podnikateli doručeno Usnesení č. j. 11111111 ve kterém byl informován o neprokázání finanční způsobilosti a stanovení lhůty, kdy tak může ještě dodatečně učinit. V návrhu dopravní úřad uvádí, že výše jmenovaný podnikatel v silniční dopravě provozované velkým vozidly, i přes upozornění dopravního

2. Podle § 79 odst. 5 zákona č. 500/2004 Sb., správního řádu, Vám ukládáme povinnost nahradit náklady řízení paušální částkou ve výši 1 000 Kč podle § 6 odst. 1 vyhlášky č. 520/2005 Sb., o rozsahu hotových výdajů a ušlého výdělku, které správni orgán hraďi jiným osobám, a o výši paušální částky nákladů řízení.

Tato částka je splatná do 15 dnů ode dne nabytí právní moci tohoto rozhodnutí.

Můžete ji uhradit:

- na náš účet vedený u České spořitelny, a.s., číslo účtu 11-1234567890/0800, konstantní symbol 558, variabilní symbol 123456789,
- nebo na pokladně našeho finančního odboru (Podhradí 12/1, Koblížkov - přízemí historické budovy radnice), a to platební kartou nebo hotově.

Odůvodnění:

1. Proč jsme změnili Vaše živnostenské oprávnění

Změnili jsme předmět Vašeho podnikání, protože jste neprokázal finanční způsobilost, která je podmínkou provozování silniční dopravy pro cizí potřeby velkým vozidly.

Máte živnostenské oprávnění také k provozování silniční dopravy velkými vozidly.

Takovým vozidlem je přitom podle § 2 odst. 15 písm. a) a b) zákona o silniční dopravě také:

- vozidlo nebo jízdní souprava o největší povolené hmotnosti přesahující 3,5 tuny určené k přepravě zvířat nebo věcí a
- vozidlo nebo jízdní souprava o největší povolené hmotnosti přesahující 2,5 tuny a nepřesahující 3,5 tuny určené k přepravě zvířat nebo věcí, pokud se jimi provozuje mezinárodní silniční doprava.

Podnikatel, který silniční dopravu provozuje velkým vozidly, musí dopravnímu úřadu každý kalendářní rok do 31. srpna prokázat svou finanční způsobilost (podle § 6 odst. 1 písm. c) a § 8 odst. 2 zákona o silniční dopravě).

úřadu, ani v této dodatečně lhůtě nesplnil zvláštní podmínku provozování silniční dopravy pro cizí potřeby velkými vozidly, stanovenou § 6 odst. 1 písm. c) zákona o silniční dopravě, kterou je finanční způsobilost.

Pokud podnikatel v silniční dopravě provozované velkými vozidly přestal splňovat podmínku usazení nebo finanční způsobilosti, vyzve jej dopravní úřad k prokázání opětovného splnění podmínky usazení nebo finanční způsobilosti ve lhůtě stanovené podle přímo použitelného předpisu Evropské unie (čl. 13 odst. 1 nařízení Evropského parlamentu a Rady (ES) č. 1071/2009). Pokud podnikatel v silniční dopravě provozované velkými vozidly ve stanovené lhůtě splnění podmínky finanční způsobilosti neprokáže, dopravní úřad podá živnostenskému úřadu bez zbytečného odkladu návrh na zrušení nebo změnu rozsahu koncese (viz § 35b zákona o silniční dopravě). Živnostenský úřad je při svém rozhodování návrhem dopravního úřadu vázán.

Vzhledem k tomu, že výše uvedený podnikatel v silniční dopravě provozované velkými vozidly i přes upozornění dopravního úřadu ani v dodatečně lhůtě nesplnil zvláštní podmínku provozování silniční dopravy pro cizí potřeby velkými vozidly stanovenou § 6 odst. 1 písm. c) zákona o silniční dopravě, kterou je finanční způsobilost, jsou dány důvody pro změnu rozsahu předmětu podnikání u uvedené koncesované živnosti, kdy se část oprávnění týkající se silniční dopravy pro cizí potřeby velkými vozidly zruší.

Na základě výše uvedeného návrhu dopravního úřadu zaslal živnostenský úřad podnikateli oznámení o zahájení správního řízení č. j.: PVMU 8858554 ze dne 27.10.2022, ve věci změny rozsahu předmětu podnikání, a to tak, že stávající předmět podnikání:

- "Silniční motorová doprava - nákladní provozovaná vozidly nebo jízdními soupravami o největší povolené hmotnosti přesahující 3,5 tuny určenými k přepravě zvířat nebo věcí, - nákladní mezinárodní provozovaná vozidly nebo jízdními soupravami o největší povolené hmotnosti nepřesahující 3,5 tuny a nepřesahující 3,5 tuny určenými k přepravě zvířat nebo věcí, - nákladní vnitrostátní provozovaná vozidly nebo jízdními soupravami o největší povolené hmotnosti nepřesahující 3,5 tuny určenými k přepravě zvířat nebo věcí a nákladní mezinárodní provozovaná vozidly nebo jízdními soupravami o největší povolené hmotnosti nepřesahující 2,5 tuny určenými k přepravě zvířat nebo věcí".

se mění na:

- "Silniční motorová doprava - nákladní vnitrostátní provozovaná vozidly nebo jízdními soupravami o největší povolené hmotnosti nepřesahující 3,5 tuny určenými k přepravě zvířat nebo věcí a nákladní mezinárodní provozovaná vozidly nebo jízdními soupravami o největší povolené hmotnosti nepřesahující 2,5 tuny určenými k přepravě zvířat nebo věcí",

a to podle § 56 odst. 4 zák. č. 455/1991 Sb., o živnostenském podnikání (živnostenský zákon), ve znění pozdějších předpisů (dále v textu jen: „živnostenský zákon“).

Oznámení o zahájení řízení ve věci změny rozsahu předmětu podnikání bylo doručováno prostřednictvím veřejné datové sítě do datové schránky v souladu s § 19 odst. 1 zákona č. 500/2004 Sb., správní řád, ve znění pozdějších předpisů (dále v textu také: „správní řád“). Podle § 17 zákona č. 300/2008 Sb., o elektronických úkonech a autorizované konverzi dokumentů je dokument, který byl dodán do datové schránky doručen okamžikem, kdy se do datové schránky, přihlásí osoba, která má s ohledem na rozsah svého oprávnění přístup k dodanému dokumentu. Jelikož se oprávněná osoba do datové schránky přihlásila dne 31.10.2022, byla písemnost tímto dnem doručena. Tento den je podle § 46 odst. 1 správního řádu považován za den, kdy bylo v dané věci zahájeno správní řízení.

V oznámení o zahájení správního řízení ve věci změny rozsahu předmětu podnikání byl podnikatel upozorněn na povinnost poskytnout správnímu orgánu veškerou součinnost při opatřování podkladů pro vydání rozhodnutí ve smyslu § 50 odst. 2 správního řádu. Dále byl účastník řízení upozorněn na právo dát se v řízení zastupovat zmocněncem podle § 33 až 35 správního řádu a na právo nahližet do spisu podle § 38 správního řádu a na právo navrhnout důkazy a činit jiné návrhy, popř. v řízení vyjádřit své stanovisko, včetně možnosti vyjádřit se k podkladům rozhodnutí před jeho vydáním ve smyslu § 36 správního řádu, a obdobně. Od zahájení řízení až do vyhotovení tohoto rozhodnutí podnikatel svého práva nahližet do spisu, jakož i práva navrhnout důkazy, či vyjadřovat se k podkladům rozhodnutí nevyužil.

Pokud to neudělá, dopravní úřad ho k tomu vyzve a stanoví mu k tomu dodatečnou lhůtu [podle čl. 13 odst. 1 písm. c) nařízení (ES) č. 1071/2009].

Pokud ani pak finanční způsobilost neprokáže, dopravní úřad navrhne živnostenskému úřadu, aby zrušil nebo změnil živnostenské oprávnění [podle § 35b odst. 5 zákona o silniční dopravě].

Dne 20. 09. 2022 Vám bylo doručeno usnesení dopravního úřadu (Krajský úřad Olomouckého kraje, odbor dopravy a silničního hospodářství) č. j. 1111111, abyste prokázal finanční způsobilost do 14 dnů od doručení usnesení.

Finanční způsobilost jste ani pak neprokázal.

Proto nám dopravní úřad navrhl, abychom změnili (snížili) rozsah Vašeho živnostenského oprávnění. Návrh jsme obdrželi dne 19. 10. 2022 pod č. j.: 33333333. Tímto návrhem jsme vázáni.

Řízení o změně rozsahu předmětu podnikání bylo zahájeno dne 31. 10. 2022, kdy jste obdržel naše oznámení č. j.: PVMU 8858554 ze dne 27. 10. 2022.

Opakování výroku rozhodnutí.

Není důvod psát.

Není důvod psát.

Podklady pro vydání rozhodnutí:

- návrh Krajského úřadu Olomouckého kraje, odboru dopravy a silničního hospodářství, na snížení rozsahu živnostenského oprávnění, č. 3333333 ze dne 19.10.2022;
- pracovní výpis z živnostenského rejstříku č.j.: 2222222, sp. značka: 44444/4 ze dne 20.10.2022.

Živnostenský úřad při svém rozhodování vycházel z materiálů založených ve spise podnikatele a z návrhu dopravního úřadu, jakožto orgánu statní správy, který se vyjadřuje k žádosti o koncesi, a kterým je živnostenský úřad při svém rozhodování vázán. Proto rozhodl tak, jak je ve výřkové části č. 1 tohoto rozhodnutí uvedeno.

K výřoku č. 2 tohoto rozhodnutí:

Dle ustanovení § 79 odst. 5 správního řádu uložil účastníkovi řízení správní orgán povinnost nahradit náklady řízení paušální částkou, protože účastník řízení toto řízení vyvolal porušením své právní povinnosti, uložené zákonem č. 111/1994 Sb., o silniční dopravě, v platném znění, tím, že v roce 2022 neprokázal trvání finanční způsobilosti. Výši paušální částky stanoví vyhláška č. 520/2005 Sb., o rozsahu hotových výdajů a ušlého výdělku, které správní orgán hraadí jiným osobám, a o výši paušální částky nákladů řízení, ve znění vyhlášky č. 112/2017 Sb. Správní orgán uložil náklady řízení paušální částkou ve výši 1 000,- Kč, tedy dle § 6 odst. 1 cit. vyhlášky, neboť usoudil, že se nejednalo o zvlášť složitý případ, ani nebyl přibrán soudní znalec a nebylo tedy nutno tuto paušální částku navýšit. Účastník řízení o snížení paušální částky nákladů řízení ve smyslu § 79 odst. 5 správního řádu do doby vydání tohoto rozhodnutí nepožádal, ac byl o této možnosti řádně v oznámení zahájení řízení poučen.

Poučení:

Proti tomuto rozhodnutí se lze podle § 81 odst. 1 zákona č. 500/2004 Sb., správní řád, ve znění pozdějších předpisů, odvolat podáním učiněným u Magistrátu města Koblížkova, a to do 15 dnů ode dne oznámení rozhodnutí (§ 83 odst. 1 správního řádu). Odvolacím správním orgánem je Krajský úřad Olomouckého kraje, odbor krajský živnostenský úřad. Lhůta pro podání odvolání počíná běžet dnem následujícím po dni oznámení rozhodnutí.

V Koblížkově dne 01.12.2022

Františka Razítková

vedoucí Odboru obecní živnostenský úřad

Rozhodli jsme tedy na základě těchto dokladů:

- návrh Krajského úřadu Olomouckého kraje, odboru dopravy a silničního hospodářství, na snížení rozsahu živnostenského oprávnění č. j. 3333333 ze dne 19. 10. 2022;
- pracovní výpis z živnostenského rejstříku č. j.: 2222222, sp. značka: 44444/4 ze dne 20. 10. 2022

Není důvod psát.

2. Proč jsme Vám uložili nahradit náklady řízení paušální částkou 1 000 Kč

Neprokázal jste svou finanční způsobilost, proto zaplatíte paušální náhradu nákladů řízení o změně živnostenského oprávnění, které jsme kvůli tomu museli vést.

Tomu, kdo porušením své právní povinnosti vyvolá správní řízení, se uloží nahradit náklady řízení paušální částkou [podle § 79 odst. 5 správního řádu]. Výši paušální částky určuje § 6 odst. 1 vyhlášky č. 520/2005 Sb.

Poučení:

Proti tomuto rozhodnutí se můžete odvolat do 15 dní ode dne doručení tohoto rozhodnutí [§ 81 odst. 1 a § 83 odst. 1 správního řádu].

Odvolání se podává u nás (Magistrát města Koblížkova, Podhradí 12/1, Koblížkov).

O odvolání rozhodne Krajský úřad Olomouckého kraje, odbor krajský živnostenský úřad.

Koblížkov, 1. 12. 2022

Františka Razítková

vedoucí Odboru obecní živnostenský úřad

Některé dokumenty přizpůsobujeme i specifickým cílovým skupinám

Článek 2: Mám stejná práva jako všechny děti

Se všemi dětmi se musí zacházet spravedlivě.

Všechny děti mají stejná práva bez ohledu na to:

- kdo jsou, kde žijí a co si myslí,
- jak vypadají nebo jakým jazykem mluví,
- čemu věří oni nebo jejich rodiče,
- jestli jsou kluci nebo holky,
- jestli mají postižení,
- jestli jsou bohatí nebo chudí,
- kdo jsou jejich rodiče a rodiny.



https://deti.ochrance.cz/media/umluva_o_pravech_ditete_web_pdf.pdf

ZAMĚSTNÁVÁNÍ LIDÍ S POSTIŽENÍM VE VEŘEJNÉM SEKTORU



SHRNUTÍ VÝZKUMŮ OMBUDSMANA

Ombudsman se ptal zaměstnavatelů,
jaké zkušenosti mají se zaměstnáváním lidí s postižením ve veřejném sektoru.
Ombudsman se také ptal lidí s postižením, jaké mají zkušenosti s prací ve veřejném sektoru.
Veřejný sektor jsou třeba ministerstva, úřady, školy, hasiči, policie a spousta dalších institucí.

Tady si můžete přečíst, co se ombudsman dozvěděl:

Jaké zkušenosti mají zaměstnavatelé?

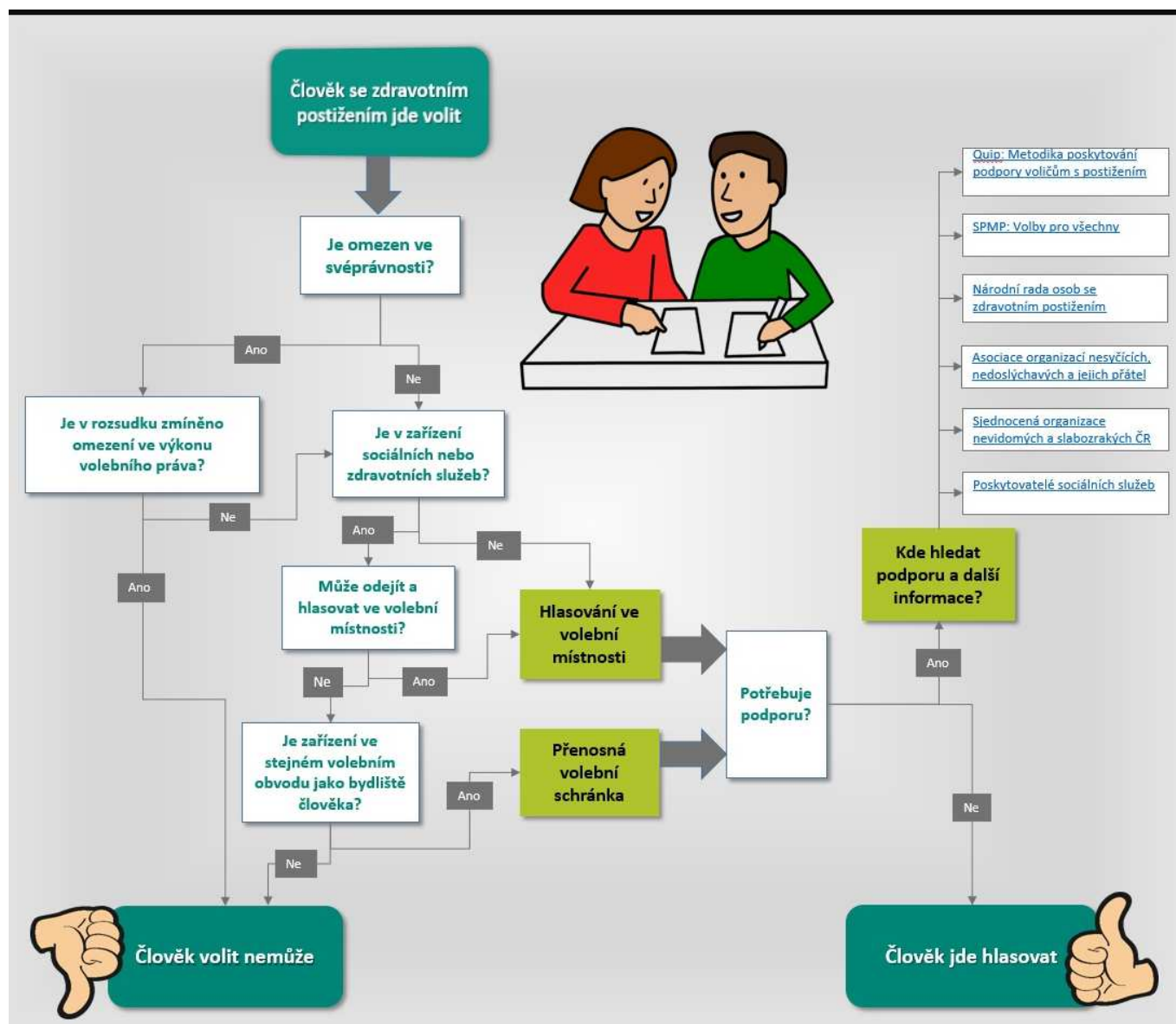
"Skoro polovina budov veřejného sektoru je bariérová."

Když jde člověk do budovy jako návštěva, dostane na vrátnici průvodce.
Když člověk s postižením v budově pracuje, tak průvodce nedostane.
Musí se z místa na místo dostat sám.
Třeba pro lidi na vozíku nebo nevidomé
je těžké se pohybovat po budově.
Protože je v ní hodně bariér.
V takových budovách pracuje velmi málo lidí s postižením.



**"Pokud lidé s postižením potřebují pracovat méně a potřebují
k tomu hodně podpory, je to velký problém."**

[https://www.ochrance.cz/dokument/vyzkum_crpd/shrnuti_vyzkumnych_zprav -
_verze_pro_snadne_cteni.pdf](https://www.ochrance.cz/dokument/vyzkum_crpd/shrnuti_vyzkumnych_zprav_-_verze_pro_snadne_cteni.pdf)



<https://www.ochrance.cz/aktualne/lide-se-zdravotnim-postizenim-a-volby/>

Budou lidé našim písemnostem rozumět?

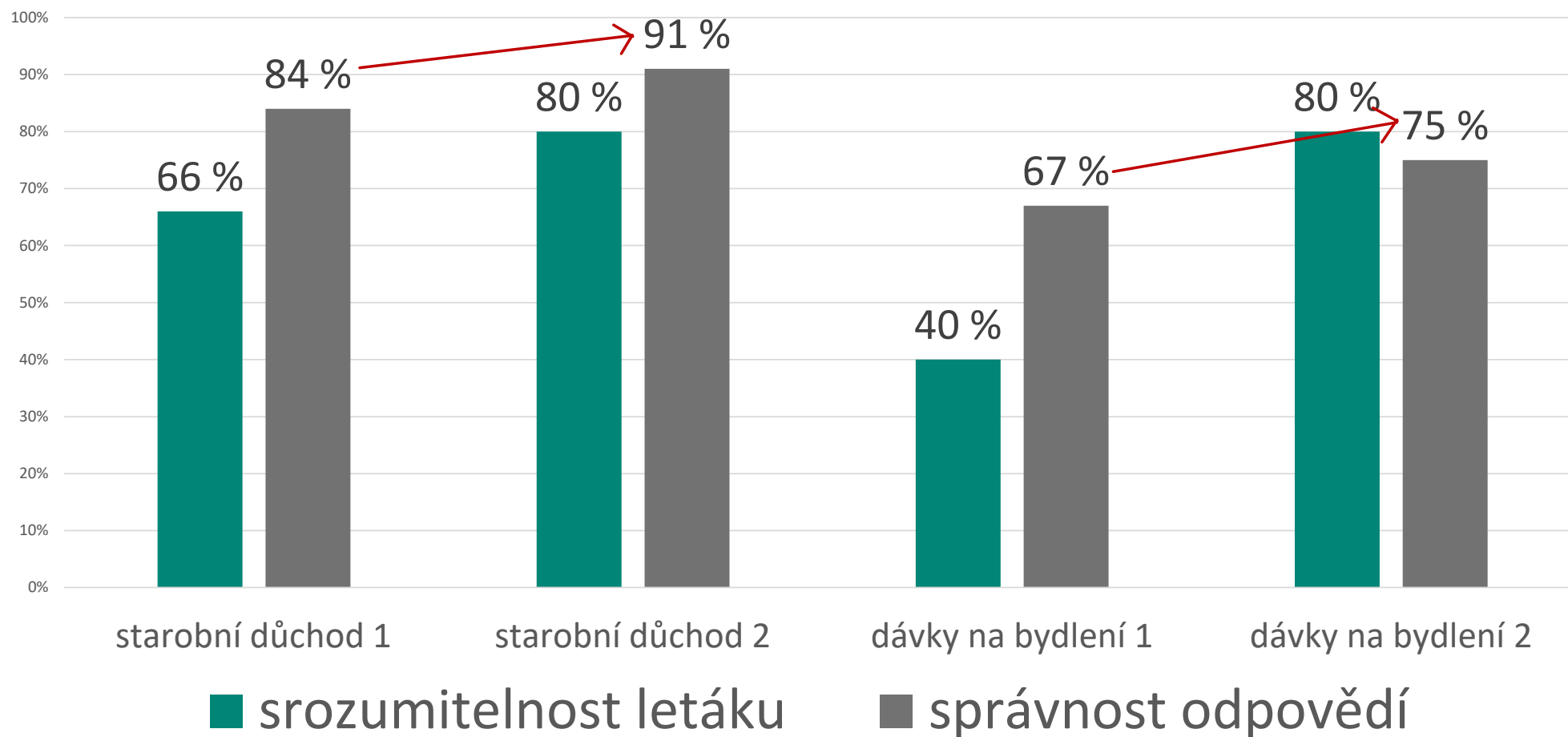
Testujeme:

- jak si čtenář text vyložil (**testujeme parafrázemi**).
- zda s pomocí textu vyřeší modelovou situaci (**testujeme použitelnost**).

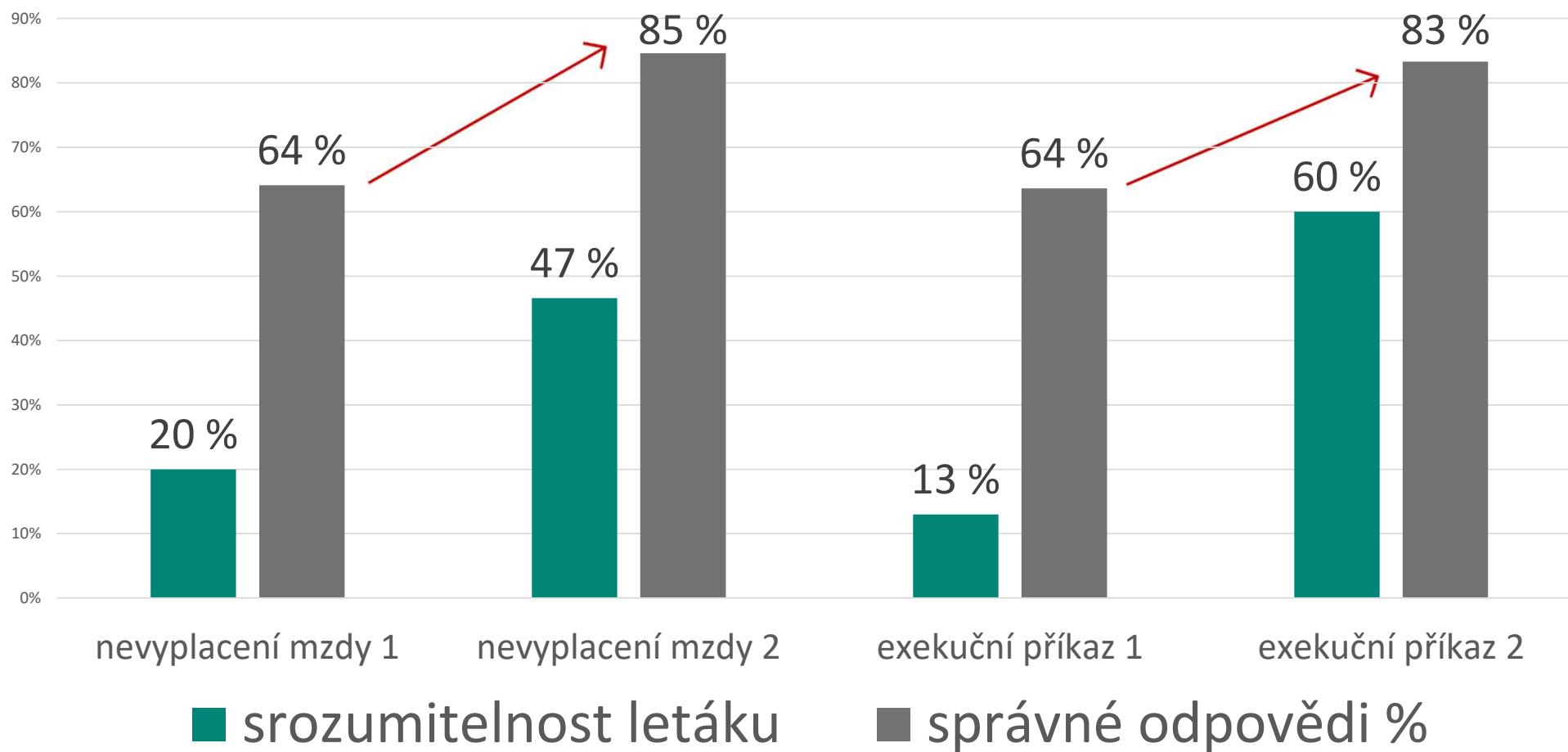
Rozumějí lidé lépe „srozumitelným“ písemnostem?

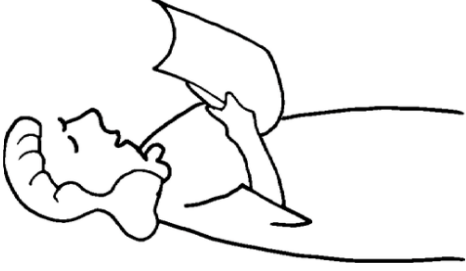
- Testovali jsme **použitelnost**: čtenáři řešili modelové situace.
- Ptali jsme se také, jak moc jim text **připadal srozumitelný**.
- Měřili jsme, **kolik času** jim řešení zabralo.
- Některé písemnosti jsme zkoumali **v různých verzích**.

Zlepšení srozumitelnosti díky testování



Rozumějí lidé lépe srozumitelně napsaným písemnostem?





Tak čtu to novou
příručku
o srozumitelnosti
a nerozumím tady
té větu. Můžeš se
na to jít mrknout?

Jak psát srozumitelné úřední texty

Příručka srozumitelného psaní pro úředníky

V nové příručce se dozvíte, jak napsat úřední texty:

- přehledně,
- stručně, ale úplně,
- prakticky,
- jazykem, kterému čtenář porozumí,
- a právně přesně.

Proč?

Když vám čtenář porozumí,
bude s vámi lépe spolupracovat,
nebude se vás zbytečně ptát,
budete mít více času na práci.

Nemáte čas?

Čas, který vynaložíte na srozumitelné psaní, se vám vrátí,
protože nebudete muset vysvětlovat, co jste chtěli sdělit,
nebo psát opakovaně. Vyzkoušeli jsme to.



www.ochrance.cz/srozumitelne

Chcete nám pomoci prosadit srozumitelné psaní?

Máte nápady a připomínky k příručce?

Chcete nám ukázat své texty? Potřebujete se poradit?

Napište nám na srozumitelnost@ochrance.cz

2. část — Psaní úředních textů obecně

Psalní je jako skládání LEGO podle vlastního návodu. Nej dřív musíte vědět, co chcete postavit, abyste věděli, jaké kostky vybrat a kde začít. Když začnete stavět a nevíte co, možná své dlo dokončíte, ale pravděpodobně ho budete několikrát předělávat, spotřebujete mnoho zbytečných kostek, něco se někde rozpadne. Stejně je to s úředním textem.

Proto, než začnete psát, položte si tyto otázky:

Komu píšu a čeho chci dosáhnout?

→ Komu píšu?

→ Čeho chci dosáhnout?

Co sdělím a co ne?

Přejte se:

- Co čtenář potřebuje vědět? Na co by se ptal, když se mnou mluví?
- Co čtenář sdělovat nemusím, protože to ví nebo vědět nepotřebuje?

A pak sdělte **pouze informace, které jsou důležité pro čtenáře a pro vyřízení věci**. Vše ostatní vypusťte. Zároveň se ujistěte, zda vám v textu **nechybí informace**, které jsou **důležité pro vyřízení věci a pro čtenáře**. I když vám jsou zřejmé a nepovažujete za důležité je sdělovat.

Jak na to:

→ Uvědomte si, jaký typ informace sdělujete: právní pravidlo, příběh, právní posouzení, průvodní informace, pokyny čtenáři (5P).

→ Právní pravidla sdělte tak, aby jim čtenář porozuměl (modrá)

→ Příběh: sdělte jen důležité informace (zelená)

→ Právní posouzení: jak se právní pravidla použijí v konkrétním příběhu (červená)

→ Právní pravidlo, příběh i posouzení si musejí odpovídat; tak se ujistíte, že jste sdělili jen to důležité a na nic nezapomněli

→ Průvodní informace píše jen ty podstatné a co nejstručněji (oranžová)

→ Pokyny čtenáři píše přehledně a prakticky (fialová)

Jak text uspořádám?

→ Strukturu textu si promyslete předem

→ Jádro sdělení napište na začátek

→ Uspořádejte text tak, aby čtenáři dával smysl

→ Rozčleňte text na oddíly, aby se v něm čtenář dobře orientoval

→ Naformátujte text přehledně

→ Dobře graficky zpracované informace mohou vysvětlit či zprehlednit sdělení

→ Složitá témata vysvětlíte na příkladech

Jak psát: slova a výrazy obecně

Představte si cestu krajinou z obce Pisatelova Myšlenka do obce Čtenářovo Porozumění.

Cesta jsou řádky textu, stromy podél cesty jsou podstatná jména s přídavnými jmény či zájmena. Zhlédnete i výrazy, kterých stačí v krajině málo jako hlodavců, třeba příslovce. Pokud je používáte zřídka a trefně, jsou nenahraditelné, pokud se přemnoží, škodí. A narazíte i na odpadky. Výrazy jako „vystala potřeba“ a „v této souvislosti“ musíte posbírat a vyhodit.

Chcete-li dojet ke Čtenářovu Porozumění, pojedete na slovesech. S výstižnými slovesy pojedete rychle. Nahradíte-li slovesa podstatnými jmény, povlečete se pěšky.

Několik doporučení na cestu:

→ Píše se slovesy

→ Píše s plnovýznamovými slovesy

→ Omezte slovesa, která potřebují předmět

→ Šetřete s podstatnými jmény slovesnými

→ Příslovce zkuste nahradit výstižnějším slovesem

→ Píše slovesa v činném rodu, s trpným rodem (pasivem) šetřete

→ Píše pozitivně

→ Píše konkrétní podstatná jména

→ Nevynechte potřebné výrazy

→ Nepište výrazy, které nutí čtenáře, aby se domýšlel sám

→ Šetřete s relativizujícími výrazy

→ Vynechte slovní vatu

→ Nepište výrazy, které totéž sdělují vícekrát

→ Vyberte si kratší výraz (ledaže je ten delší výstižnější)

Jak psát: slova a výrazy v úředním textu

→ Píše čtenářům, jako byste s nimi mluvili: používejte „my“ a „vy“

→ Píše genderově neutrálně

→ Označujte právní předpisy stručně a výstižně

→ Zkratky používejte, pokud usnadní čtení (ne pokud si tím jen krátíte psaní)

→ Pokud definujete pojem, používejte ho důsledně

→ Pro stejný pojem používejte stejný výraz

→ Český výstižný výraz použijte před cizím

→ Vysvětlíte odborné termíny a jiné právní pojmy, než je začnete používat (pokud máte za to, že to čtenáři pomůže)

→ Používejte obvyklé výrazy, ne úřední žargon

→ Pokud použijete odborný termín, použijte ten nejvýstižnější