

Kriminalita a její prevence

Závěrečná zpráva k projektu „Výzkum zaměřený na zjišťování názorů a postojů obyvatel na otázky spojené s problematikou kriminality a její prevencí“ (Č. j.: MV-74283-13/OBP-2017).

Objednatel:

Česká republika – Ministerstvo vnitra
se sídlem: Nad Štolou 3, 170 34, Praha 7

Dodavatel:

ppm factum research s.r.o.

Se sídlem: Bucharova 1281/2, 158 00, Praha 13

září 2020

Obsah

Obsah	2
Úvod	4
Metodika	5
Hlavní zjištění	9
Detailní analýza	12
1. Prevence kriminality	12
1.1. Znalost preventivních akcí	12
1.2. Účast na preventivních akcích	14
1.3. Preventivní opatření pro zvýšení bezpečnosti	15
1.4. Aktivita podporující prevenci kriminality	17
1.5. Zapojování dobrovolníků	21
2. Vlivy na kriminalitu	22
2.1. Co ovlivňuje kriminalitu	22
2.2. Podíl na kriminalitě	26
2.3. Tolerance k jednotlivým zařízením	27
3. Vnímání a hodnocení policie	31
3.1. Vnímání a hodnocení policie ČR I.	31
3.2. Vnímání a Hodnocení policie ČR II.	33
3.3. Vnímání a Hodnocení policie ČR III.	37
3.4. Hodnocení institucí	39
3.5. Aktivita policie ČR v oblasti prevence	41
3.6. Podpora činností policie ČR	43
4. Občané a kriminalita	47
4.1. Hodnocení úrovně kriminality	47
4.2. Ohrožení kriminálními činy	48
4.3. Reakce na krádež	51
4.4. Chování při vyšetřování krádeže	52
5. Postoje k tématům	53

5.1. Názor na přijímání lidí ze zemí zmítaných problémy	53
5.2. Postoje k prostituci	54
6. Vzkazy od respondentů.....	55
7. PŘÍLOHA - DOTAZNÍK	56

Úvod

Na základě smlouvy společnost ppm factum research s.r.o. realizovala pro Ministerstvo vnitra ČR sérii výzkumů zaměřených na téma kriminality a její prevence.

Cílem zakázky bylo zjištění názorů a postojů obyvatel na otázky spojené s problematikou kriminality a její prevencí, a to v letech 2017-2020. Jednotlivá šetření se soustředila na znalost preventivních aktivit, hodnocení bezpečnostních složek, na názory a postoje občanů týkající se vlivů na kriminalitu a přístupu k vybraným tématům.

Výstupy výzkumu budou využívány v rámci činnosti odboru prevence kriminality Ministerstva vnitra, Policie České republiky i dalších členů Republikového výboru pro prevenci kriminality.

Výzkumy v letech 2017 až 2020 byly provedeny metodou CAPI - osobního dotazování („face to face“) s využitím počítače na reprezentativním vzorku obyvatel ČR ve věku 15+. V letech 2017 a 2020 se jednalo o velké výzkumy s velikostí vzorku přes 3000 osob a v letech 2018 a 2019 byla provedena menší omnibusová šetření o rozsahu cca 10 otázek na vzorku 1000 osob.

Předkládaná závěrečná zpráva zahrnuje jak popis technických postupů sběru dat, tak prezentaci hlavních zjištění výzkumu ve formě grafů a komentářů k nim. U otázek, jež byly sledovány ve všech vlnách výzkumu, je provedeno časové srovnání.

Harmonogram sběru dat

ŠETŘENÍ	Termín sběru dat
1. vlna (2017)	3. 11. - 23. 11. 2017
2. vlna (2018)	12. 10. - 24. 10. 2018
3. vlna (2019)	27. 9. - 8. 10. 2019
4. vlna (2020)	31. 7. - 23. 8. 2020

Metodika

POPIS TECHNICKÝCH POSTUPŮ SBĚRU ÚDAJŮ

Obecná charakteristika šetření:

- **Cílová populace:** Obecná populace ČR starší 15 let
- **Metoda sběru dat:** Osobní rozhovory tazatelů s respondenty s využitím záznamového média počítače (CAPI)
- **Výběrová metoda:** Kvótní výběr vázanými kvótami (velikost místa bydliště + kraj) a nevázanými kvótami (pohlaví, věk, vzdělání)

Popis výběrové metody – zajištění reprezentativnosti výzkumu pro ČR i jednotlivé kraje

Jako výběrová metoda byl určen kvótní výběr, který zajistil reprezentativnost výběrového souboru podle kontrolovaných kvótních znaků: pohlaví, věk (15-29 let, 30-44 let, 45-59 let, 60 a více let), nejvyšší ukončené vzdělání, kraj, velikost místa bydliště.

Jako opora výběru sloužily aktuální data ČSÚ (údaje za poslední dokončený rok před zahájením šetření tj. 2016-2019). Jednalo se o počet osob starších 15 let v jednotlivých krajích ČR:

- Celkem
- Podle velikosti místa bydliště (0-2tis., 2-5tis., 5-20tis., 20-100tis., 100+tis.)
- Podle pohlaví (muži, ženy)
- Podle věkové skupiny (18-29 let, 30-44 let, 45-59 let, 60+ let)
- Podle nejvyššího dosaženého vzdělání (ZŠ, SŠ bez maturity, SŠ s maturitou, VŠ)

Bylo využito víceetapňové určení kvótního rozpisu. Tazatelé, kteří se na realizaci sběru dat podíleli, dostali kvótní rozpis respondentů, které mají s prosbou o vyplnění dotazníku oslovit.

Velikost vzorku a důvody odmítnutí

ŠETŘENÍ	Počet rozhovorů do zpracování	Odhad % odmítnutí	Odhad % nevyhovující kvótám
1. vlna (2017)	3019	52%	38 %
2. vlna (2018)	1000	43 %	35 %
3. vlna (2019)	1009	48 %	33 %
4. vlna (2020)	3045	58 %	32 %

Ve všech vlnách šetření byla dodržena jak celková velikost vzorku, tak reprezentativita ve sledovaných kvótách. Návratnost nebyla počítána z přesných čísel – tazatelé nemají v dotazovém úkolu zapisovat přesné počty respondentů, kteří odmítli poskytnout rozhovor. Tazatelé pouze zaznamenávají vlastní odhad % odmítnutí rozhovorů a to z důvodu neochoty apod. nebo proto, že osoba nevyhovuje kvótnímu rozpisu. Mezi hlavní důvody odmítnutí patřilo:

- **Neochota účastnit se jakýchkoliv výzkumu**
- **Nedostatek času, zaneprázdněnost**
- **Nedůvěra ve výzkumy obecně**
- **Nezájem o dané téma**

Reakce respondentů na dotazování a téma výzkumu

Téma výzkumu bylo respondenty přijímáno kladně. Kriminalita a její prevence je vnímaná jako oblast, která se týká všech, proto se k ní lidé rádi vyjadřovali a sdělovali svůj názor. Jako pozitivum lidé zmiňovali možnost hodnotit policii a vyjádřit se ke konkrétním problémům. Naopak neochotu sdělit svůj postoj, pozorovali někteří tazatelé u otázky týkající se svědectví při krádeži nebo u postojové otázky na téma pomoci lidem ze zemí zmítaných problémy.

Statistiky kontrol kvality dat

1. Kontrola časového snímku rozhovoru (podezřele příliš krátké provedení rozhovoru)

ŠETŘENÍ	Počet rozhovorů celkem	Počet zkontrolovaných časových snímků	Počet vyřazených rozhovorů	Počet rozhovorů do zpracování
1. vlna (2017)	3021	3021	2	3019
2. vlna (2018)	1005	1005	5	1000
3. vlna (2019)	10010	1010	1	1009
4. vlna (2020)	3047	3047	2	3045

2. Kontrola počtu nezodpovězených otázek

ŠETŘENÍ	Počet rozhovorů pro kontrolu	Počet kontrol	Počet vyřazených rozhovorů	Počet rozhovorů do zpracování
1. vlna (2017)	3019	3019	0	3019
2. vlna (2018)	1000	1000	0	1000
3. vlna (2019)	1009	1009	0	1009
4. vlna (2020)	3045	3045	0	3045

3. Kontrola provedení rozhovoru

ŠETŘENÍ	Počet rozhovorů celkem	Počet rozhovorů s kontaktní mi údaji	Počet zaslaných kontrol	Počet pozitivních reakcí	Počet negativních reakcí	Bez reakce
1. vlna (2017)	3019	2325	2285	686	0	1599
2. vlna (2018)	1000	790	760	304	0	456
3. vlna (2019)	1009	757	726	254	0	472
4. vlna (2020)*	3045	2197	2088	128	0	1960

* Kontroly stále probíhají

Zpracování dat

Data byla z notebooků a tabletů nahrána automaticky do systému. Nahrávání dat bylo průběžné. Výstupy z dotazníků byly zpracovány a vyčištěny v systému SPSS. Všechny proměnné VAR (názvy otázek v podobě číslo otázky_text otázky) i VAL (názvy kategorií v rámci jednotlivých otázek) byly opatřeny labely v českém jazyce. Pro hodnotu „nevím“ byl použit kód 99.

Struktura vzorku

POČET OSOB DLE JEDNOTLIVÝCH DEMOGRAFICKÝCH UKAZATELŮ		2017	2018	2019	2020
POHLAVÍ	Muž	1466	493	486	1478
	Žena	1553	507	523	1567
VĚK	do 29 let	704	220	221	659
	30-44 let	809	277	276	837
	45-59 let	711	233	243	707
	60 let a více	795	270	269	842
VZDĚLÁNÍ	Základní škola nebo bez vzdělání	307	105	101	388
	Střední škola bez maturity, vyučen/a	1283	408	433	1065
	Střední škola s maturitou	1042	348	337	1037
	Vysoká škola nebo vyšší odborná škola	387	139	138	555
VELIKOST MÍSTA BYDLIŠTĚ	0 - 4.999	1148	350	356	1125
	5.000 - 19.999	550	177	195	544
	20.000-99.999	668	230	211	693
	100.000 a více	653	243	247	683
KRAJ	Praha	407	140	152	382
	Středočeský kraj	344	123	92	384
	Jihočeský kraj	217	60	54	188
	Plzeňský kraj	160	61	55	160
	Karlovarský kraj	156	24	32	88
	Ústecký kraj	250	84	84	226
	Liberecký kraj	96	42	42	124
	Královéhradecký kraj	187	54	51	146
	Pardubický kraj	165	50	47	149
	Kraj Vysočina	171	56	46	152
	Jihomoravský kraj	209	86	96	344
	Olomoucký kraj	106	56	58	174
	Zlínský kraj	177	52	59	168
	Moravskoslezský kraj	374	112	141	360

Průměrná délka rozhovoru

ŠETŘENÍ	Průměr v minutách
1. vlna (2017)	24,3
2. vlna (2018)	5,4
3. vlna (2019)	5,8
4. vlna (2020)	23,9

Hlavní zjištění

Prevence kriminality

Znalost preventivních aktivit je mezi občany nízká, jen 17 % si vybavuje nějakou aktivitu konanou v okolí svého bydliště. Povědomí je vyšší mezi lidmi s vysokoškolským vzděláním. Nejčastěji konkrétně uváděnými jsou přednášky pro děti a mládež a aktivity typu dohledové služby (posílení hlídek v ulicích, asistenti policie, instalace kamerových systémů).

Polovina lidí, kteří nějakou preventivní aktivitu znají, se jí i osobně zúčastnili. Nejčastějším typem navštívené preventivní akce jsou různé přednášky pro děti a aktivity podporující ochranu majetku – čipování kol, zabezpečení bytů apod.

Pro zvýšení své bezpečnosti dodržují občané nejčastěji několik zásad: mají povědomí o tom, na koho se v případě potíží obrátit (ví, kde je nejbližší stanice policie (63 %), znají telefonní čísla na krizové linky (55 %)), nepouští podomní prodejce nebo cizí lidi do bytu (62 resp. 59 %) a chrání si své soukromí a majetek i na internetu (PC chráněn antivirem (45 %), neotevírají podezřelé maily (60 %), nesdílí na internetu osobní údaje (49 %)).

Za důležité aktivity v oblasti prevence považují lidé především zvýšení počtu hlídek v ulicích (souhlas vyjadřuje 89 %), podporu organizací sdružujících mládež (85 %), větší monitoring veřejného prostranství (84 %), zlepšení veřejného osvětlení a zřizování hřišť pro volný čas (shodně 83 % občanů). Naopak jako nejméně důležité vnímají Češi integrační programy pro cizince a pro Romy (62 % resp. 59 %). Ve srovnání s rokem 2017 můžeme pozorovat celkově mírně nižší podporu preventivních aktivit, nicméně rozdíly jsou velmi malé.

Více než polovina populace (59 %) je pro zapojování dobrovolníků z řad občanů při preventivních aktivitách, nicméně rozhodný souhlas vyjadřuje jen pětina obyvatel (20 %). Ti, co se zapojením dobrovolníků souhlasí, by jejich pomoc uvítali především při zajišťování bezpečnosti v okolí škol (61 %) a při preventivních hlídkách v ulicích (59 %). Stejně tomu bylo i v minulém výzkumu v roce 2017.

Vlivy na kriminalitu

Největší vliv na kriminalitu přisuzují lidé zneužívání drog (54 % hodnotí jejich vliv jako velmi velký) a vzniku sociálně vyloučených lokalit - ghett (48 %). Negativní vliv má dále bezdomovectví, alkoholismus a příliv cizinců – nejvyšší vliv jim připisuje 37 % resp. 32 % a 34 % obyvatel. Jednotlivým aspektům obecně připisují větší negativní vliv ženy a starší lidé. Pokud se podíváme na srovnání s předchozím šetřením v roce 2017, vidíme, že lidé v současné vlně přisuzují aspektům na prvních místech mírně nižší negativní vliv na úroveň kriminality.

Podle 57 % lidí se na kriminalitě podílejí určité skupiny obyvatel více. Ti, kteří si toto myslí, nejčastěji jmenují Romy (63 %), drogově závislé (29 %) a cizince (24 %). V minulých šetřeních z let 2012, 2017 a 2018 docházelo k nárůstu počtu lidí, kteří se domnívají, že na kriminalitě nesou některé skupiny obyvatel větší podíl než jiné, ovšem v aktuální vlně vidíme mírný pokles.

Pokud se podíváme na toleranci ke vzniku jednotlivých institucí, vidíme, že nejvíce by lidem vadil vznik zařízení pro migranty (54 % uvádí nejvyšší stupeň škály – silně vadilo), ubytovny pro sociálně

vyložené (49 %) nebo ubytovny pro bezdomovce (44 %). Tolerance k jednotlivým zařízením se snižuje s věkem. Starším lidem by více vadil vznik téměř všech zařízení, kromě kostela, policejní stanice a domova důchodců. Ve srovnání s předchozím šetřením z roku 2017 se míra tolerance s jednotlivými zařízeními výrazně nezměnila. Mírně více by lidem vadil vznik ubytovny pro bezdomovce nebo zahraniční pracovníky, kontaktního centra pro ohrožené drogami, střediska Probační a mediační služby a nízkoprahového centra pro děti a mládež v blízkosti domova.

Vnímání a hodnocení policie

Přes polovinu populace vnímá všechny hodnocené aspekty jako odpovídající nebo přiměřené. Nejlépe jsou mezi občany hodnoceny profesionální schopnosti policistů (jako dobré je hodnotí 45 %) a pozitivně je vnímána také statečnost policistů při zásazích (34 % ji hodnotí jako vysokou). Naopak negativně jsou hodnoceny hlavně početní stavy policistů a jejich pravomoci – ty vnímá jako příliš nízké polovina občanů (48 %) resp. 27 % a špatně je také hodnocena úroveň komunikace policie s veřejností (jako dobrou ji hodnotí pouze 16 % obyvatel). Pokud se podíváme na třídění z hlediska sociodemografií můžeme obecně konstatovat, že ženy a starší lidé nad 60 let jsou v případě hodnocení jednotlivých aspektů policie pozitivnější. Při pohledu na vývoj v čase není možné vysledovat nějaké výrazné trendy. Mírně lepší hodnocení oproti roku 2017 pozorujeme u atributu statečnosti policistů při zásazích a snaze policistů aktivně čelit zločinu.

Dvě třetiny obyvatel se při hodnocení výroků o Policii přiklání k neutrálnímu názoru. 12 % populace vyjadřuje názor, že policisté jednájí v duchu svého motta „Pomáhat a chránit“ jen málokdy. Na druhou stranu celá čtvrtina občanů (25 %) vnímá vždy jednání policistů jako odpovědné. Nejlepší hodnocení z hlediska zajišťování bezpečnosti a pořádku si od občanů ČR vysloužila Policie ČR a to všechny její hodnocené složky (vyšetřování trestné činnosti – 2,4; dopravní policie – 2,5 a pořádková policie – 2,6). Naopak nejhůře hodnotí lidé městskou policii a soudy (průměrná známka 2,9 resp. 3,2 při hodnocení na škále 1=nejlepší až 5=nejhorší).

Většina občanů podporuje aktivity policie i v oblasti prevence. Nejčastěji kvitují zvýšenou kontrolu rizikových míst (93 %) a spolupráci se sociálními službami při práci s problémovou mládeží (87 %). Ve srovnání s předchozím šetřením v roce 2017 nepozorujeme téměř žádnou změnu. Pokud by lidé měli rozhodovat, jaké činnosti policie nejvíce podpořit, jednoznačně by volili vyšší počty policistů v rámci: pořádkové policie v ulicích (65 %), násilné kriminality (62 %) a drogové kriminality (60 %). Naopak jako nejméně důležitá se občanům jeví podpora počtu policistů chránících důležité objekty a pořádkové železniční policie (shodně 11 %).

Občané a kriminalita

V případě hodnocení úrovně kriminality vyjadřuje více než polovina (54 %) občanů názor, že situace je stále stejná jako cca před 3 lety. Přibližně pětina (22 %) hodnotí situaci jako lepší a téměř čtvrtina (24 %) se domnívá, že došlo ke zhoršení situace, nejčastěji mají tento dojem lidé z Plzeňského a Olomouckého kraje.

Lidé se cítí být ohroženi nejčastěji kapesní krádeží (46 % uvedlo stupeň ohrožení 4-6 ze stupnice 1=necítím se ohrožen až 6=cítím se velmi ohrožen), vloupáním do bytu a vandalismem (shodně 39 %). Při srovnání s předchozím šetřením vidíme, že v současné vlně opět mírně poklesl pocit ohrožení

u většiny kriminálních činů. V případě vandalismu a pomluvy je pocit ohrožení stejný jako v roce 2012 i 2017.

Dvě třetiny lidí (66 %) by v případě svědectví krádeže zavolalo na policejní tísňovou linku. Téměř čtvrtina by se snažila nějak aktivně jednat, buď křikem upozornit okolí, nebo dokonce pachatele zadržet. Do zadržení by se častěji pustili muži a mladí lidé do 44 let. Naopak nejvíce lhostejní jsou lidé z Ústeckého kraje a z Vysočiny. Ve srovnání s předchozím šetřením mírně narůstá počet lidí, kteří by si krádeže nevšimli a těch, co by volali na tísňovou linku pouze anonymně.

Většina Čechů (77 %) je následně ochotna v případě vyšetřování krádeže svědčit, avšak třetina (35 %) pouze anonymně. Svědectví by sami od sebe nabídli častěji muži (11 %). Ochota svědčit je závislá na vzdělání a věku – nejméně ochotní jsou lidé s nejnižším vzděláním a lidé z nejstarší věkové kategorie. Ve srovnání s předchozími vlnami výzkumu se mírně snižoval podíl lidí, kteří by nebyli ochotni svědčit vůbec.

Postoje k tématům: uprchlíci a prostituce

Postoje k tématu týkající se uprchlíků jsou v rámci české společnosti rozděleny na 3 hlavní tábory zastoupené přibližně stejným počtem lidí - 28 % lidí by poskytlo uprchlíkům dočasné útočiště, 27 % by pomáhalo v zemi nepokojů, ale útočiště by neposkytlo a poslední třetina (33 %) obyvatel je zásadně proti jakékoliv pomoci lidem přicházejícím do Evropy ze zemí zmítaných problémy. Možnost poskytnout uprchlíkům zázemí a usadit se v ČR zvolilo pouze 10 % lidí. Neochota pomoci je nejvyšší mezi muži, lidmi z nejstarší věkové kategorie a těmi s nejnižším vzděláním. Názory na toto téma se v čase příliš nemění.

Pokud se podíváme na přístup k tématu prostituce, pozorujeme, že nejvíce by se lidé přikláněli k uzákonění prostituce jako živnosti, ale s restrikcí na veřejné domy (29 %), k uzákonění bez omezení by se přiklánělo 14 % lidí. Obecně je tedy pro uzákonění prostituce 43 % lidí. Naopak pro úplný zákaz prostituce by byla necelá třetina populace (30 %) – z toho 17 % by postihovalo její nabízení a provozování a dalších 13 % kromě toho i její využívání. Velké rozdíly sledujeme v závislosti na pohlaví – 17 % žen by úplně zakázalo prostituci a postihovalo by i její využívání na rozdíl od pouze 9 % mužů. Velké rozdíly taktéž pozorujeme v závislosti na kraji. Liberální názor na uzákonění prostituce jako živnosti sledujeme v Praze a v Plzeňském kraji, naopak zákaz prostituce by podporovali hlavně lidé z Moravskoslezského a Pardubického kraje.

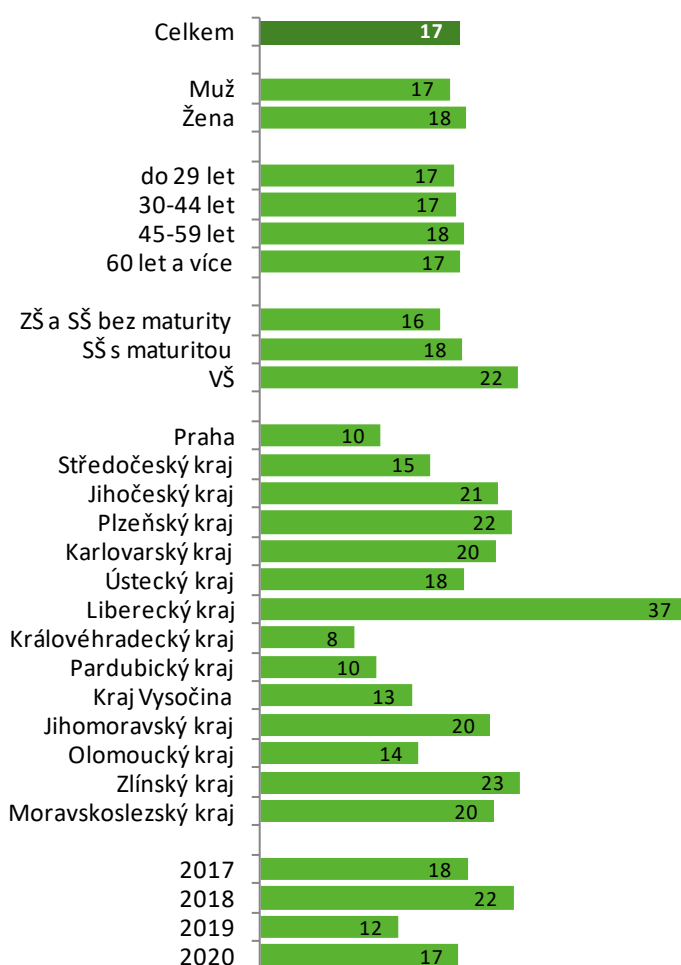
Detailní analýza

1. Prevence kriminality

1.1. Znalost preventivních akcí

Q1. Kriminalita je problém všech měst a obcí. Jedním z nástrojů boje s kriminalitou je i její prevence, tedy snaha kriminalitě předcházet. Víte o nějaké preventivní aktivitě, která probíhá nebo v minulých letech proběhla ve vaší obci? Q1x. O jakou preventivní aktivitu šlo? (odpovídají pouze ti, co uvedli, ano v otázce Q1)

Znalost preventivní aktivity
(údaje v %)



Povědomí o preventivních aktivitách konaných v místě bydliště je mezi občany poměrně nízké – jen 17 %. Znalost takovýchto akcí je vyšší mezi lidmi s vysokoškolským vzděláním a také mezi lidmi z Libereckého kraje. Z otevřených otázek víme, že Liberec měl v nedávné době pravděpodobně masivní akci zaměřenou na prevenci týkající se seniorů.

Nejčastěji si pak lidé vybavují aktivity, jako jsou přednášky pro děti a mládež a aktivity typu dohledové služby (posílení hlídek v ulicích, asistenti policie, instalace kamerových systémů). Případně akce na podporu ochrany majetku.

Preventivní aktivita v okolí
(údaje v %)



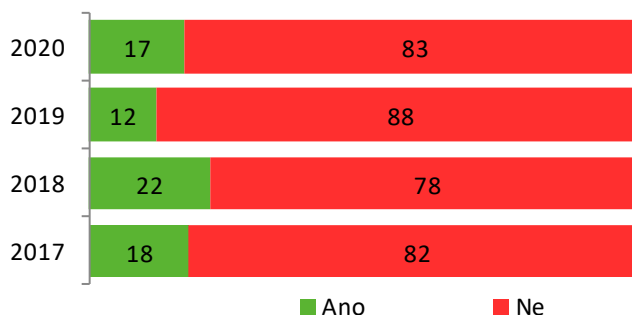
Odporují pouze ti, co uvedli, že znají nějakou aktivitu, n=526.

Srovnání v čase

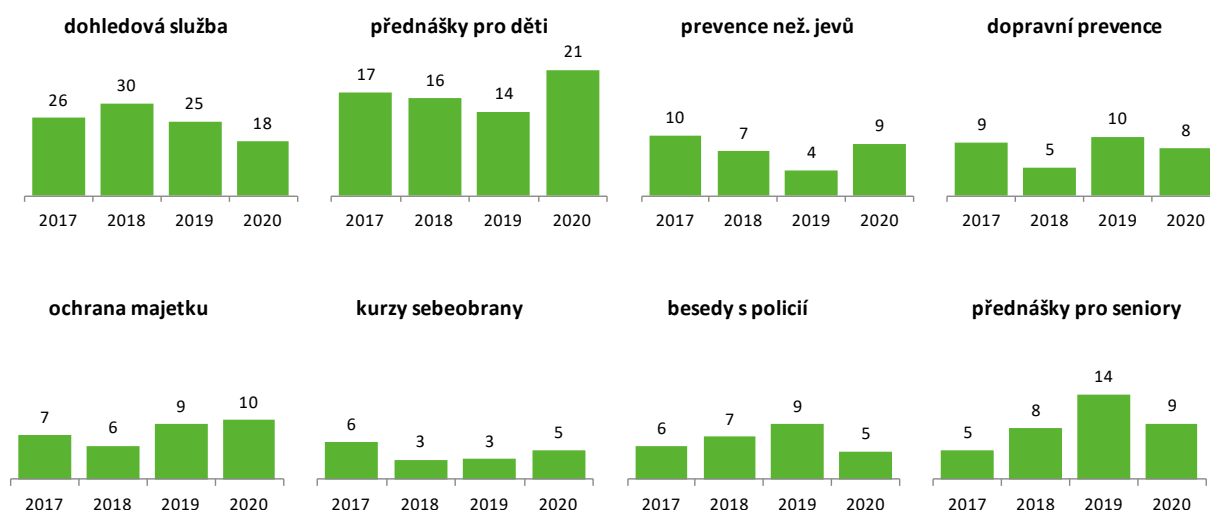
Znalost preventivních akcí v průběhu let 2017 až 2020 mírně kolísala, ale jak můžeme vidět ve velkých šetřeních z roku 2017 a v současné vlně si drží stejnou úroveň.

Konkrétní aktivity, které si lidé vybaví na prvních místech, jsou stále téměř stejné – jedná se hlavně o různé druhy přednášek a besed, zejména pro děti a seniory, a poté o aktivity dohledové služby případně aktivity na podporu ochrany majetku.

Znalost preventivních akcí v okolí (údaje v %)

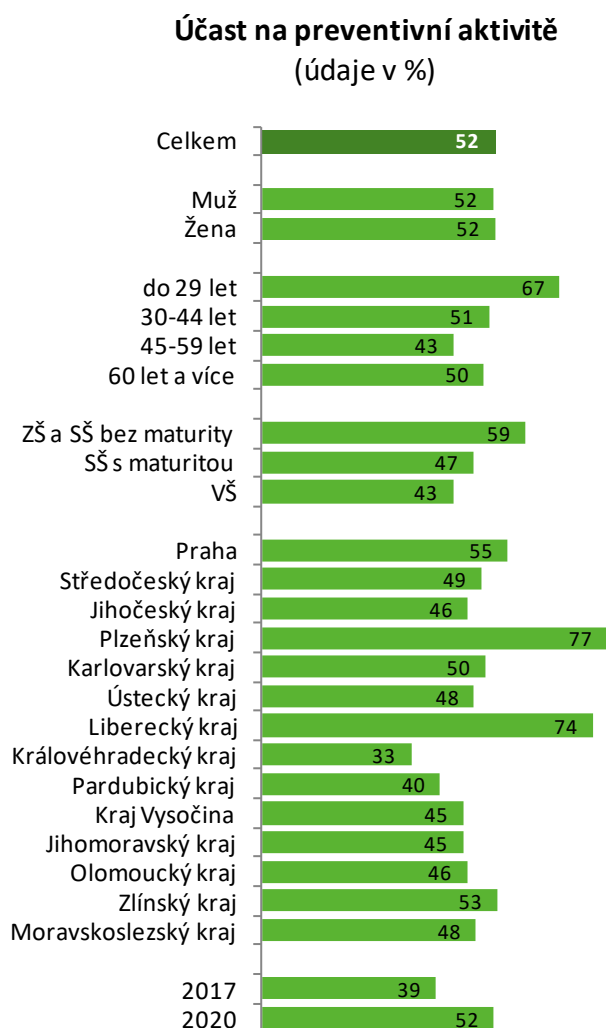


Odpovídají pouze ti, co uvedli, že znají nějakou aktivitu.



1.2. Účast na preventivních akcích

Q2. Možná jste se vy nebo někdo z vaší rodiny některých z těchto aktivit zúčastnil/a? Q2x. Můžete říct jakých? Q2y. Proč jste se žádné nezúčastnil/a?

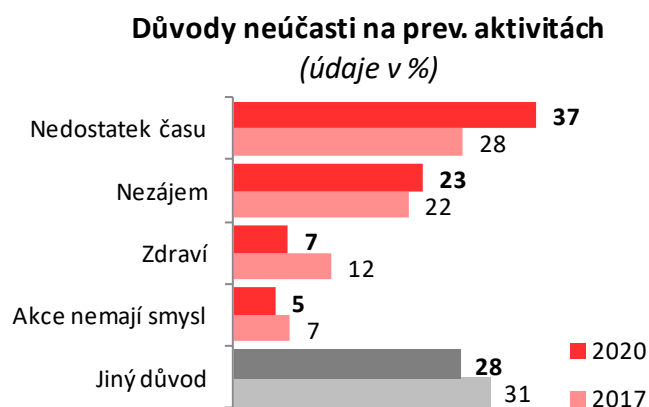
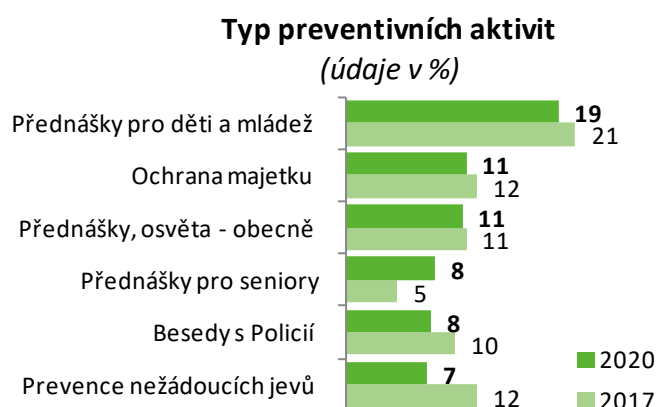


Osobně se preventivních aktivit účastnila více než polovina (52 %) z těch, kteří uvedli, že znají nějakou preventivní aktivitu ve svém okolí. Častěji potvrzují účast mladí lidé do 29 let, což koreluje s nejčastěji uváděným typem preventivních aktivit (přednášky a akce pro děti a mládež) a lidé z Plzeňského a Libereckého kraje. Důvodem takto vysoké deklarace účasti, ať už osobní nebo někoho z blízkých příbuzných, na preventivních aktivitách může být aktuální kampaň v těchto krajích, viz příklad aktivit v Liberci pro seniory, jež byly zmiňovány v odpovědi na předchozí otázku.

Nejčastějším typem navštívené preventivní akce jsou poté různé přednášky pro děti a aktivity podporující ochranu majetku – čipování kol, zabezpečení bytů apod.

Hlavním důvodem neúčasti na preventivních aktivitách je nedostatek času.

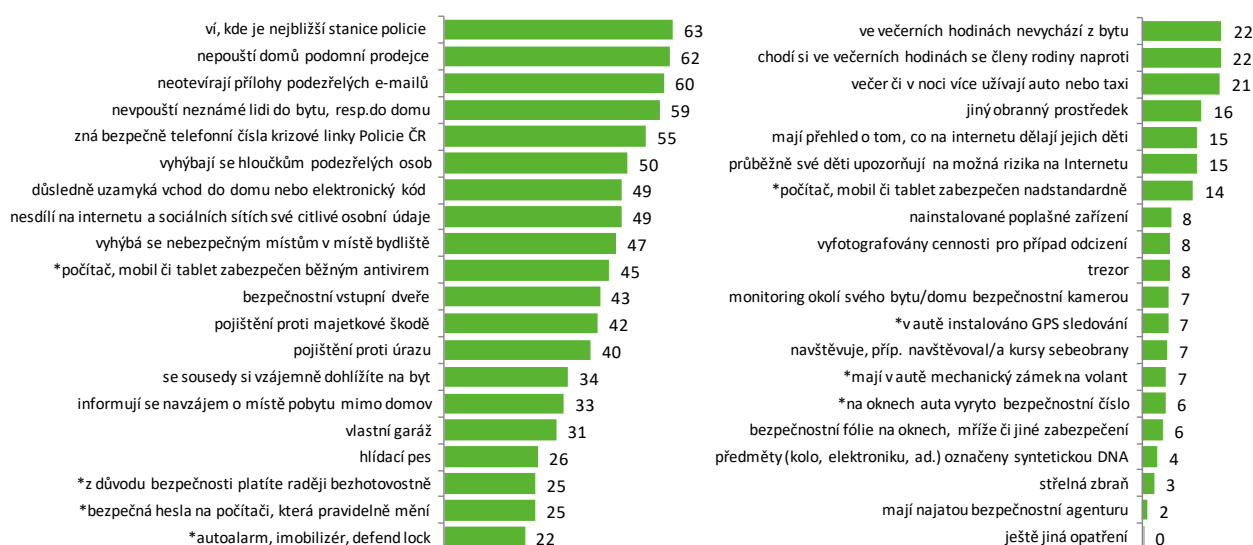
Odpovídají pouze ti, co uvedli, že znají nějakou aktivitu, n=545.



1.3. Preventivní opatření pro zvýšení bezpečnosti

X1. Jaká preventivní opatření používáte pro zvýšení bezpečnosti svého zdraví a majetku?

Preventivní opatření ke zvýšení bezpečnosti
(údaje v %)

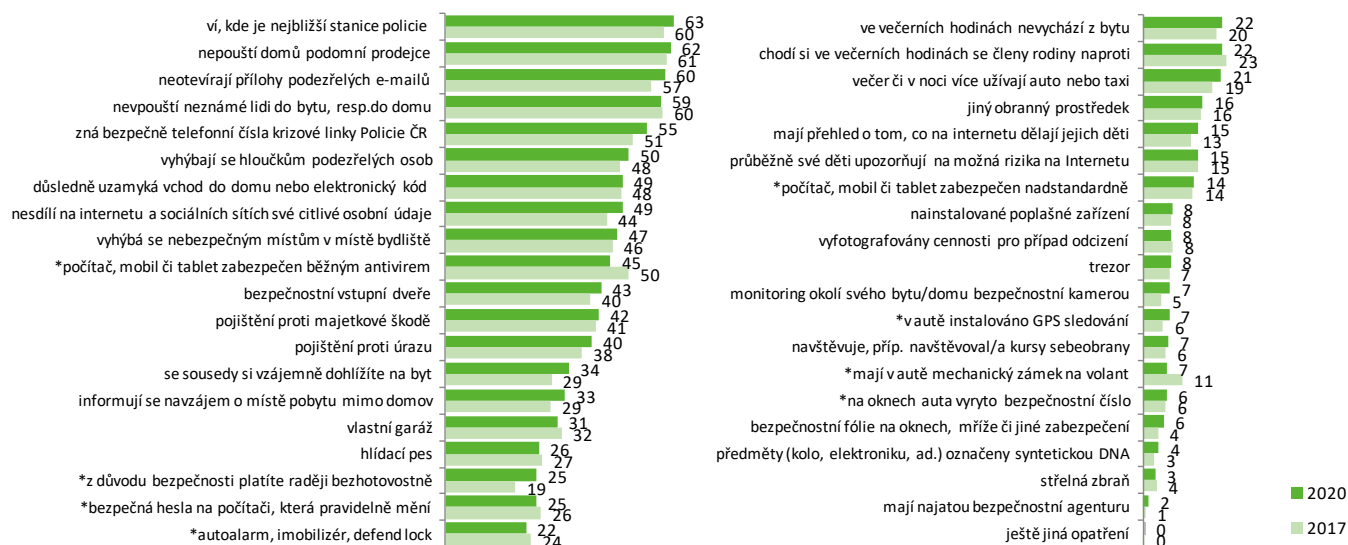


* Odpovídají pouze ti, co vlastní uvedený majetek (auto, počítač, platební kartu).

Lidé se nejčastěji snaží zvýšit bezpečnost svého majetku či zdraví tím, že mají povědomí o tom, na koho se v případě potíží obrátit (ví, kde je nejbližší stanice policie, znají telefonní čísla na krizové linky), nevpuští cizí lidi domů a vyhýbají se podezřelým osobám a chrání si své soukromí a majetek i na internetu (neotevívají podezřelé maily, nesdílí na internetu osobní údaje, PC chráněn antivirem). Naopak nejméně si lidé pro svoji bezpečnost pořízují střelnou zbraň nebo najímají bezpečnostní agenturu.

Srovnání v čase

Preventivní opatření ke zvýšení bezpečnosti (údaje v %)

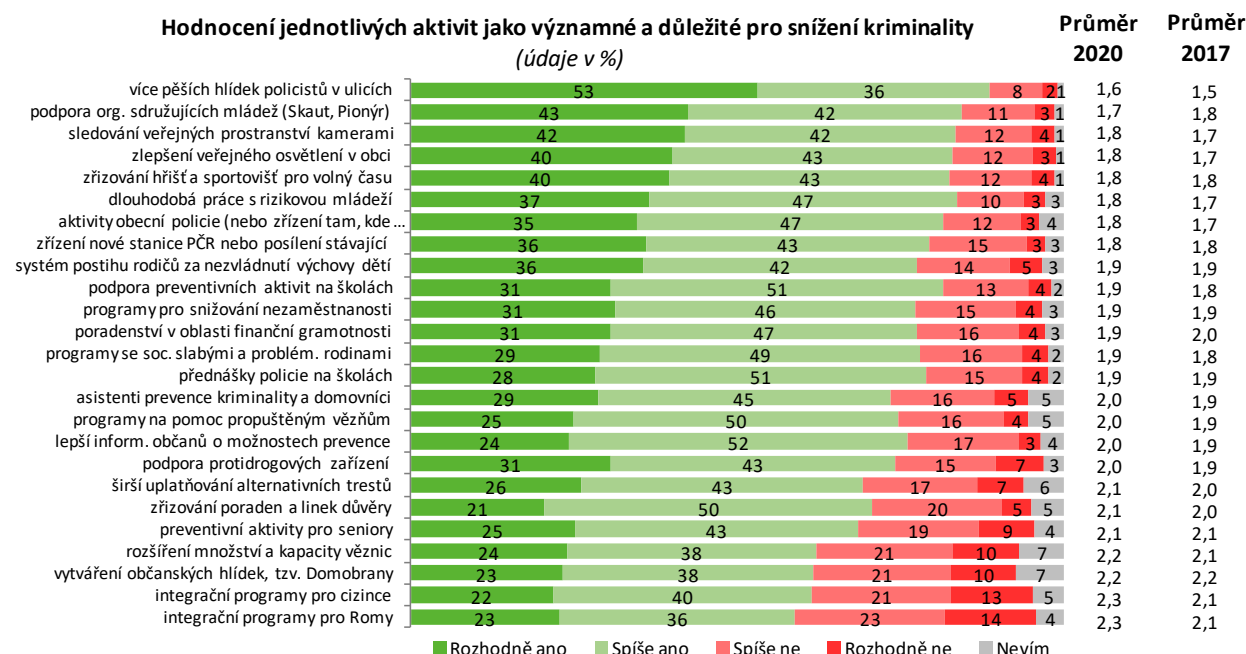


* Odpovídají pouze ti, co vlastní uvedený majetek (auto, počítač, platební kartu).

Při pohledu na srovnání s předchozí vlnou výzkumu nepozorujeme výrazné změny v tom, jaká preventivní opatření používají lidé nejvíce pro zvýšení své bezpečnosti. Obecně můžeme tvrdit, že lidé deklarují mírně lepší znalost na koho se v případě potíží obrátit, jsou více obezřetní při práci na internetu (neotevívají podezřelé přílohy emailů a nesdílí citlivé osobní údaje) a častěji uvádějí, že z důvodu bezpečnosti platí raději bezhotovostně.

1.4. Aktivita podporující prevenci kriminality

Q6. Považujete následující aktivitu (vyvíjené obcí nebo státem v oblasti prevence kriminality a podobných jevů) za významné a důležité pro snížení kriminality?



Jako významné a důležité pro snížení kriminality vidí velká část Čechů hlavně aktivity spojené s posílením počtu policistů v ulicích (89 %), podporu organizací sdružujících mládež (85 %), větší monitoring veřejných prostranství (84 %), zlepšení veřejného osvětlení a zřizování hřišť pro volný čas (shodně 83 %). Naopak jako nejméně důležité vnímají Češi integrační programy pro cizince (62 %) a pro Romy (59 %). Ty jsou i ve srovnání s šetřením z roku 2017 hodnoceny jako méně významné pro snížení kriminality.

Celkově můžeme při srovnání průměrného hodnocení za rok 2017 a 2020 pozorovat spíše menší podporu preventivních aktivit (výjimkou je podpora organizací sdružujících mládež jako jsou Skaut nebo Pionýr) v současné vlně, ovšem je nutné zmínit, že sledované rozdíly jsou velmi malé. Tudíž není možné mluvit o nějakém vývojovém trendu.

Třídění dle pohlaví

	Muži	Ženy
více pěších hlídek policistů v ulicích	1,6	1,6
podpora org. sdružujících mládež	1,8	1,7
sledování veřejných prostranství kamerami	1,8	1,7
zlepšení veřejného osvětlení v obci	1,8	1,7
zřizování hřišť a sportovišť pro volný čas	1,8	1,8
dlouhodobá práce s rizikovou mládeží	1,9	1,7
aktivity obecní policie (nebo zřízení kde není)	1,8	1,8
zřízení nové stanice PČR nebo posílení stávající	1,9	1,8
systém postihu rodičů za nevládnutí výchovy	1,9	1,9
podpora preventivních aktivit na školách	1,9	1,8
programy pro snižování nezaměstnanosti	2,0	1,9
poradenství v oblasti finanční gramotnosti	2,0	1,9
programy se soc. slabými a problém. rodinami	2,0	1,9
přednášky policie na školách	2,0	1,9
asistenti prevence kriminality a domovníci	2,0	1,9
programy na pomoc propuštěným vězňům	2,0	2,0
lepší inform. občanů o možnostech prevence	2,0	1,9
podpora protidrogových zařízení	2,0	2,0
širší uplatňování alternativních trestů	2,1	2,0
zřizování poraden a linek důvěry	2,2	2,0
preventivní aktivity pro seniory	2,2	2,0
rozšíření množství a kapacity věznic	2,2	2,2
vytváření občanských hlídek, tzv. Domobran	2,3	2,1
integrační programy pro cizince	2,3	2,2
integrační programy pro Romy	2,4	2,2

Hodnocení průměrnou známkou: 1 rozhodně ano až 4 rozhodně ne.

Muži méně podporují většinu zmíněných aktivit vyvíjených v rámci prevence kriminality – především integrační programy pro Romy, dlouhodobou práci s rizikovou mládeží, preventivní akce na školách, ale i pro seniory, přednášky policie na školách, programy pro práci se sociálně slabými a programy pro snižování nezaměstnanosti, zavedení asistentů prevence kriminality a domovníků ve vyloučených lokalitách, zřizování poraden a linek důvěry a vznik domobran.

Třídění dle věku

	Do 29 let	30-44 let	45-59 let	60+ let
více pěších hlídek policistů v ulicích	1,7	1,6	1,6	1,5
podpora org. sdružujících mládež	1,8	1,7	1,7	1,7
sledování veřejných prostranství kamerami	1,9	1,8	1,7	1,7
zlepšení veřejného osvětlení v obci	1,9	1,8	1,8	1,7
zřizování hřišť a sportovišť pro volný čas	1,8	1,8	1,8	1,8
dlouhodobá práce s rizikovou mládeží	1,8	1,8	1,8	1,7
aktivity obecní policie (nebo zřízení kde není)	1,9	1,8	1,8	1,7
zřízení nové stanice PČR nebo posílení stávající	2,0	1,9	1,8	1,7
systém postihu rodičů za nezvládnutí výchovy	2,0	1,9	1,8	1,8
podpora preventivních aktivit na školách	2,0	1,9	1,9	1,8
programy pro snižování nezaměstnanosti	1,9	2,0	1,9	1,9
poradenství v oblasti finanční gramotnosti	2,0	1,9	1,9	1,9
programy se soc. slabými a problém. rodinami	1,9	2,0	1,9	1,9
přednášky policie na školách	2,0	2,0	1,9	1,9
asistenti prevence kriminality a domovníci	2,1	2,0	2,0	1,9
programy na pomoc propuštěným vězňům	2,0	2,0	2,0	2,0
lepší inform. občanů o možnostech prevence	2,1	2,0	2,0	1,9
podpora protidrogových zařízení	2,0	2,0	2,0	2,0
širší uplatňování alternativních trestů	2,0	2,1	2,0	2,1
zřizování poraden a linek důvěry	2,1	2,1	2,1	2,1
preventivní aktivity pro seniory	2,3	2,1	2,1	2,0
rozšíření množství a kapacity věznic	2,3	2,2	2,2	2,1
vytváření občanských hlídek, tzv. Domobrany	2,3	2,2	2,2	2,1
integrační programy pro cizince	2,2	2,3	2,3	2,2
integrační programy pro Romy	2,2	2,3	2,3	2,3

Hodnocení průměrnou známkou: 1 rozhodně ano až 4 rozhodně ne.

Mladí lidé do 29 let méně podporují většinu preventivních aktivit, zejména více hlídek v ulicích, zlepšení osvětlení, sledování kamerami, ale také preventivní aktivity na školách i pro seniory nebo v oblasti informovanosti občanů o možnostech prevence, podporují méně i vznik domobran, zapojení asistentů prevence nebo vznik nové stanice PČR.

Třídění dle vzdělání

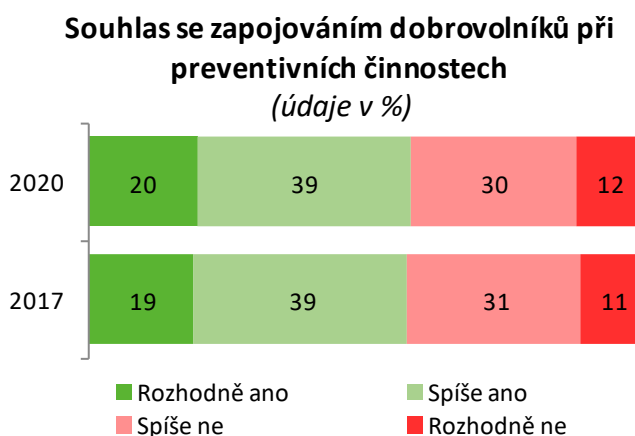
	ZŠ+SŠ bez maturity	SŠ s maturitou	VŠ
více pěších hlídek policistů v ulicích	1,6	1,6	1,6
podpora org. sdružujících mládež	1,8	1,7	1,7
sledování veřejných prostranství kamerami	1,8	1,7	1,7
zlepšení veřejného osvětlení v obci	1,8	1,8	1,8
zřizování hřišť a sportovišť pro volný čas	1,8	1,8	1,8
dlouhodobá práce s rizikovou mládeží	1,8	1,8	1,8
aktivity obecní policie (nebo zřízení kde není)	1,8	1,8	1,8
zřízení nové stanice PČR nebo posílení stávající	1,8	1,8	1,9
systém postihu rodičů za nezvládnutí výchovy	1,9	1,9	1,8
podpora preventivních aktivit na školách	1,9	1,9	1,9
programy pro snižování nezaměstnanosti	1,9	1,9	1,9
poradenství v oblasti finanční gramotnosti	2,0	1,9	1,9
programy se soc. slabými a problém. rodinami	2,0	1,9	1,9
přednášky policie na školách	2,0	1,9	1,9
asistenti prevence kriminality a domovníci	2,0	2,0	1,9
programy na pomoc propuštěným vězňům	2,0	2,0	1,9
lepší inform. občanů o možnostech prevence	2,0	2,0	2,0
podpora protidrogových zařízení	2,0	2,0	2,0
širší uplatňování alternativních trestů	2,1	2,1	2,0
zřizování poraden a linek důvěry	2,1	2,1	2,1
preventivní aktivity pro seniory	2,1	2,1	2,1
rozšíření množství a kapacity věznic	2,1	2,2	2,3
vytváření občanských hlídek, tzv. Domobrany	2,1	2,2	2,3
integrační programy pro cizince	2,3	2,2	2,2
integrační programy pro Romy	2,3	2,2	2,3

Hodnocení průměrnou známkou: 1 rozhodně ano až 4 rozhodně ne.

V rámci vzdělání a jeho vlivu na podporu preventivních aktivit mezi občany ČR nepozorujeme žádné rozdíly.

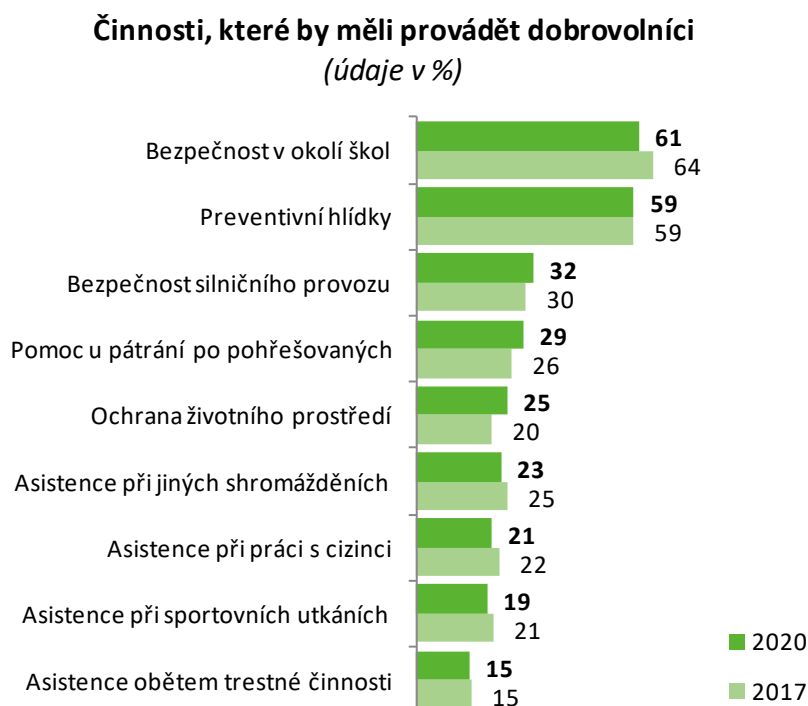
1.5. Zapojování dobrovolníků

Q7. Myslíte si, že je vhodné, aby obce při své preventivní činnosti zapojovaly dobrovolníky z řad občanů? Q8. Které činnosti by měli dobrovolníci podle Vás především provádět? Vyberte maximálně tři možnosti.



Se zapojováním dobrovolníků při preventivních činnostech souhlasí 59 % populace, nicméně rozhodný souhlas vyjadřuje jen pětina obyvatel (20 %). Podpora zapojení dobrovolníků je v čase stejná.

Ti, co se zapojením dobrovolníků souhlasí, by nejčastěji uvítali jejich pomoc při hlídání bezpečnosti v okolí škol a při preventivních hlídkách v ulicích. Stejně tomu bylo i v minulém šetření v roce 2017.

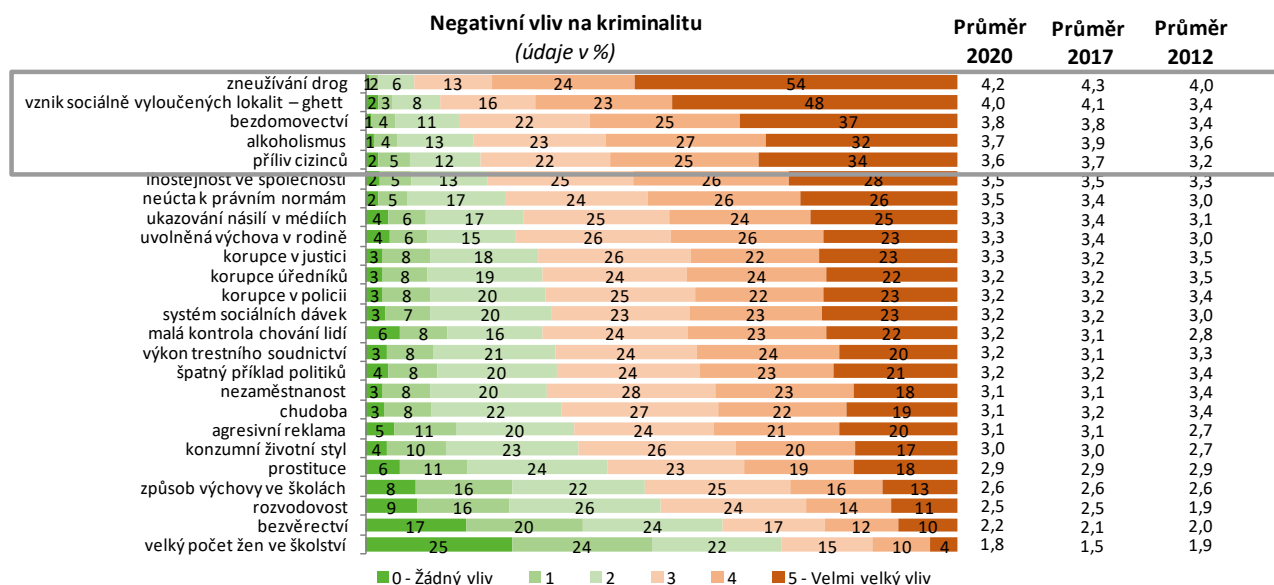


Odpovídají pouze ti, co souhlasí se zapojováním dobrovolníků, n=1772.

2. Vlivy na kriminalitu

2.1. Co ovlivňuje kriminalitu

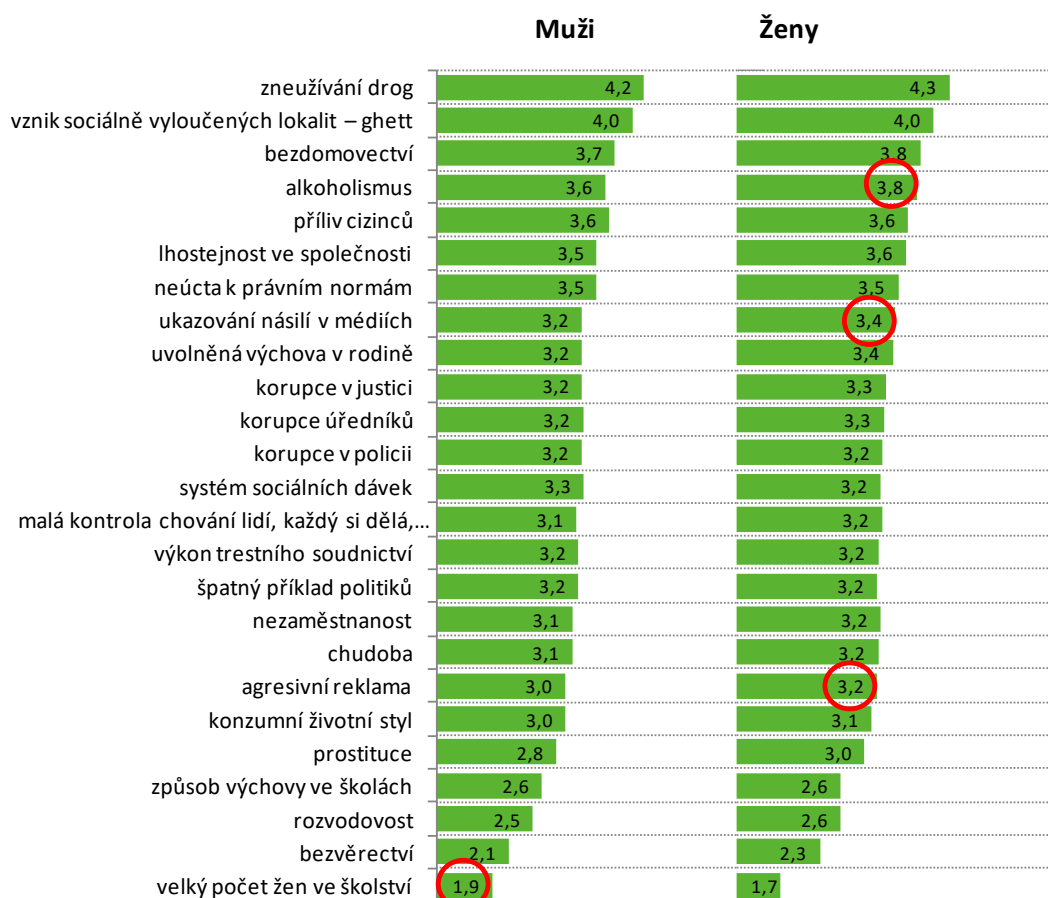
Q5. Jak velký negativní vliv na současnou úroveň kriminality má u nás, podle Vašeho názoru:



Zneužívání drog a vznik sociálně vyloučených lokalit (ghett) jsou vlivy vnímané obyvateli ČR jako nejvíce působící na úroveň kriminality. Polovina populace (54 resp. 48 %) jim připisuje velmi velký vliv. Negativní vliv má dále bezdomovectví, alkoholismus a přích cizinců – nejvyšší vliv jim připisuje 37 % resp. 32 % a 34 % obyvatel.

Pokud se podíváme na srovnání s předchozím šetřením v roce 2017, vidíme, že lidé v současné vlně přisuzují aspektům na prvních místech mírně nižší negativní vliv na úroveň kriminality.

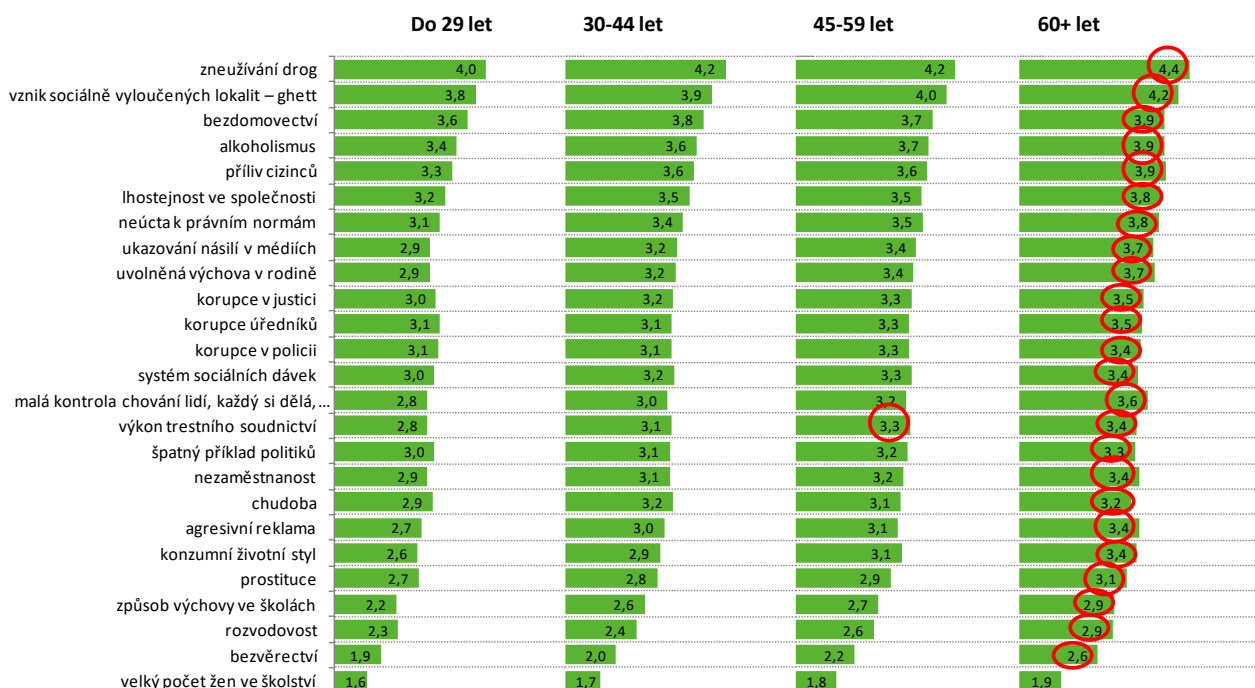
Třídění dle pohlaví



Hodnocení průměrnou známkou: 0 žádný vliv až 5 velmi velký vliv.

Při srovnání negativních vlivů jednotlivých aspektů podle pohlaví, vidíme, že ženy připisují výraznější vliv na úroveň kriminality hlavně alkoholismu, ukazování násilí v médiích a agresivní reklamě.

Třídění dle věku



Hodnocení průměrnou známkou: 0 žádný vliv až 5 velmi velký vliv.

Starší lidé vnímají vyšší negativní vliv na kriminalitu u téměř všech uvedených aspektů. Jedinou výjimku tvoří aspekt velkého počtu žen ve školství, jehož rozdíl není statisticky významný.

Třídění dle vzdělání

	ZŠ + SŠ bez maturity	SŠ s maturitou	VŠ
zneužívání drog	4,2	4,2	4,2
vznik sociálně vyloučených lokalit – ghett	4,0	4,0	4,0
bezdomovectví	3,8	3,7	3,7
alkoholismus	3,7	3,7	3,7
přítliv cizinců	3,7	3,6	3,6
lhostejnost ve společnosti	3,5	3,6	3,6
neúcta k právním normám	3,4	3,5	3,5
ukazování násilí v médiích	3,3	3,4	3,4
uvolněná výchova v rodině	3,3	3,3	3,3
korupce v justici	3,2	3,3	3,2
korupce úředníků	3,2	3,3	3,2
korupce v policii	3,2	3,3	3,2
systém sociálních dávek	3,2	3,2	3,2
malá kontrola chování lidí, každý si dělá,...	3,2	3,2	3,1
výkon trestního soudnictví	3,2	3,2	3,2
špatný příklad politiků	3,2	3,2	3,2
nezaměstnanost	3,2	3,1	3,1
chudoba	3,1	3,1	3,1
agresivní reklama	3,0	3,1	3,1
konzumní životní styl	3,0	3,0	3,0
prostituce	2,9	2,9	2,9
způsob výchovy ve školách	2,6	2,6	2,5
rozvodovost	2,6	2,5	2,5
bezvěrectví	2,2	2,2	2,1
velký počet žen ve školství	1,8	1,7	1,6

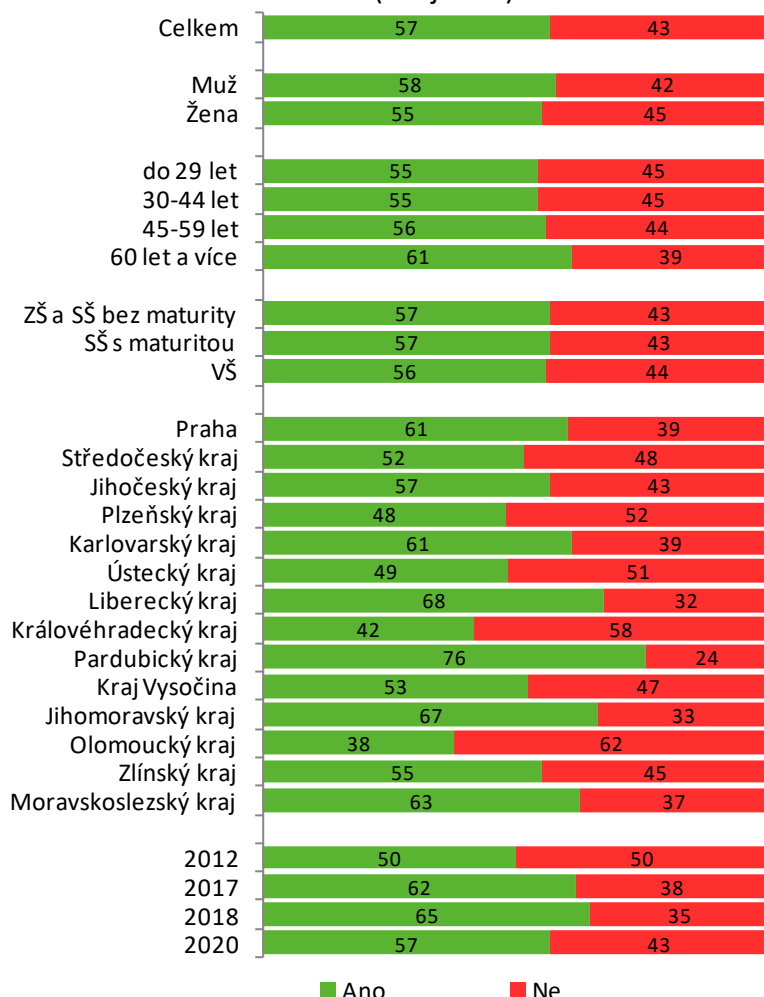
Hodnocení průměrnou známkou: 0 žádný vliv až 5 velmi velký vliv.

Vnímání vlivu jednotlivých aspektů není příliš ovlivněno vzděláním populace. Mírně nižší vliv přisuzují lidé s vysokoškolským vzděláním pouze aspektu velkého počtu žen ve školství.

2.2. Podíl na kriminalitě

X6. Domníváte se, že na kriminalitě v ČR se určité skupiny lidí podílejí výrazněji než ostatní? X7. Pokuste se prosím pojmenovat, o koho se podle Vás hlavně jedná:

Výraznější podíl na kriminalitě u skupiny existuje (údaje v %)



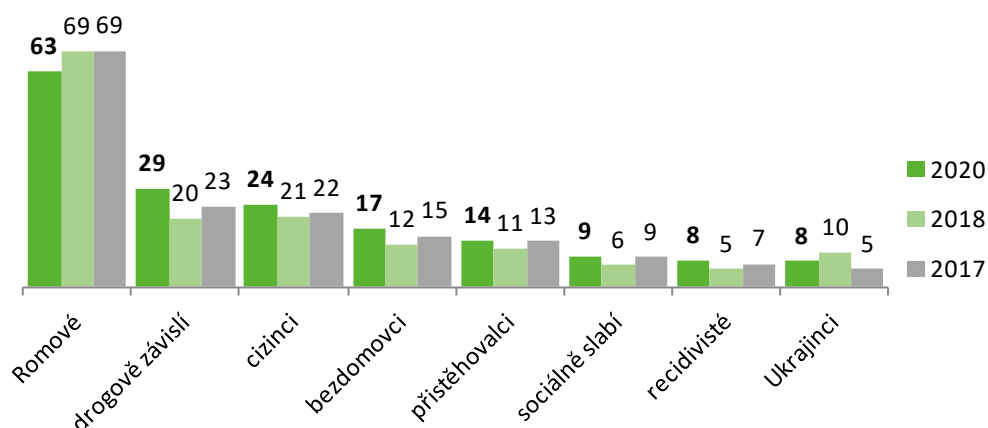
Více než polovina lidí (57 %) si myslí, že na kriminalitě se určité skupiny obyvatel podílejí více než ostatní.

Ti, kteří si myslí, že na kriminalitě se podílejí určité skupiny lidí více, nejčastěji jmenují Romy (63 %), drogově závislé (29 %) a cizince (24 %).

V minulých šetřeních z let 2012, 2017 a 2018 docházelo k nárůstu počtu lidí, kteří se domnívají, že na kriminalitě nesou některé skupiny obyvatel větší podíl než jiné, ovšem v aktuální vlně vidíme mírný pokles.

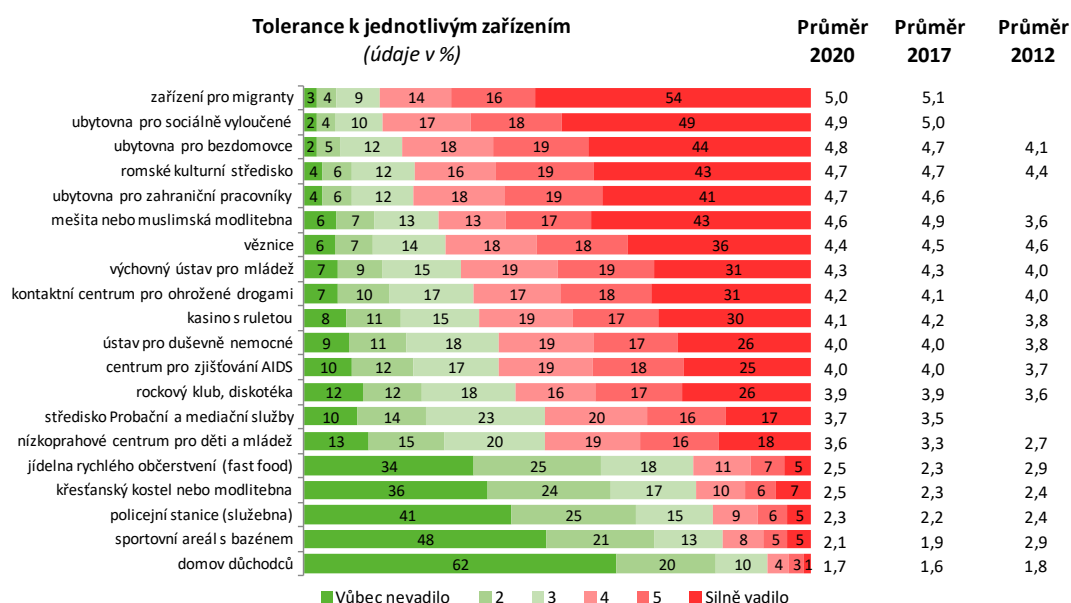
Odpovídají pouze ti, co se domnívají, že na kriminalitě se některé skupiny obyvatel podílejí více než ostatní.

Skupiny obyvatel podílející se více na kriminalitě (údaje v %)



2.3. Tolerance k jednotlivým zařízením

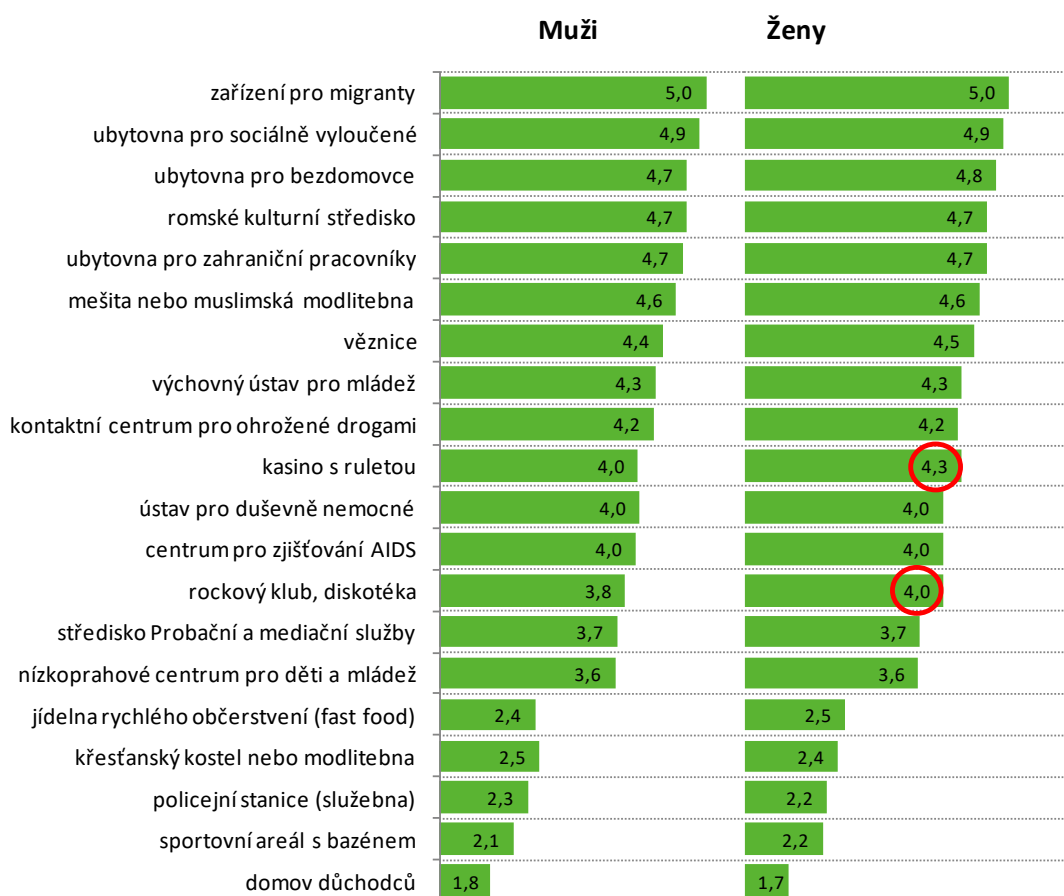
Q3. Do jaké míry by Vám vadilo, kdyby ve vzdálenosti 5 minut chůze od Vašeho domu mělo vzniknout:



Nejvíce by lidem vadilo, kdyby v blízkosti jejich bydliště mělo vzniknout zařízení pro migranty (54 % uvádí nejvyšší stupeň – silně vadilo), ubytovna pro sociálně vyloučené (49 %) nebo ubytovna pro bezdomovce (44 %).

Ve srovnání s předchozím šetřením z roku 2017 se míra tolerance s jednotlivými zařízeními výrazně nezměnila. Mírně více by lidem vadil vznik ubytovny pro bezdomovce nebo zahraniční pracovníky, kontaktního centrum pro ohrožené drogami, střediska Probační a mediační služby a nízkoprahového centra pro děti a mládež v blízkosti domova.

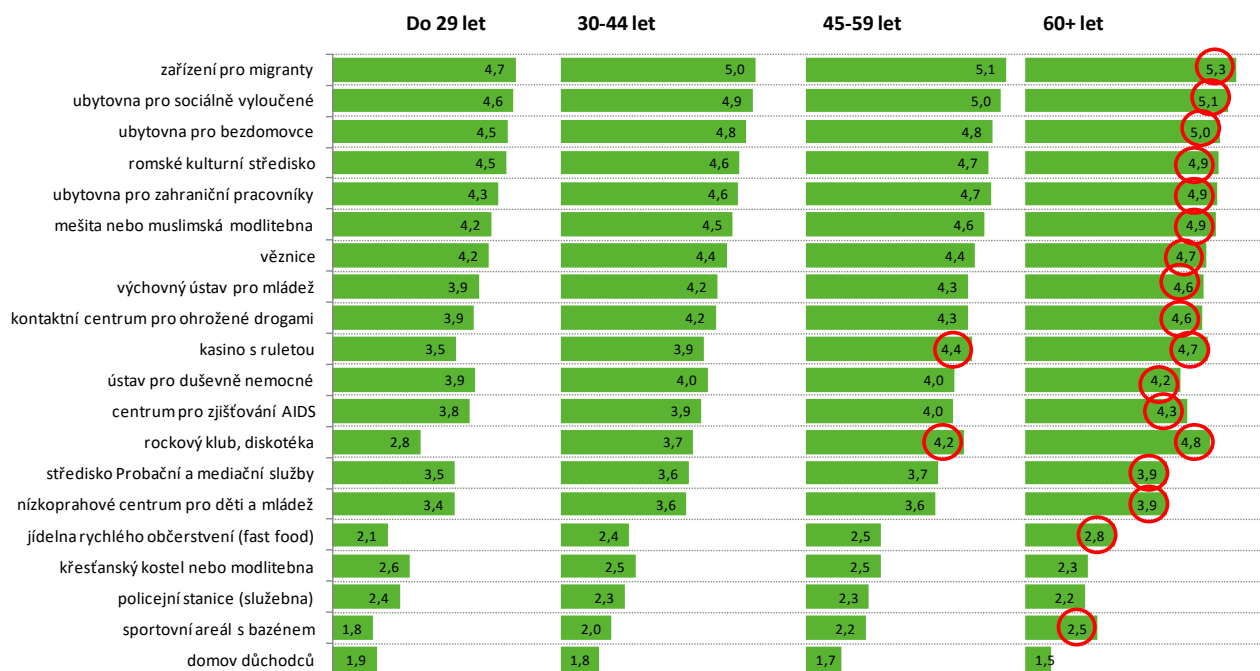
Třídění dle pohlaví



Hodnocení průměrnou známkou: 1 vůbec nevadilo až 6 silně vadilo.

Tolerance k jednotlivým zařízením není výrazně diferencovaná podle pohlaví. Rozdíl pozorujeme pouze v případě kasina s ruletou nebo rockového klubu, jejichž vznik by více vadil ženám.

Třídění dle věku



Hodnocení průměrnou známkou: 1 vůbec nevadilo až 6 silně vadilo

Obecně můžeme říct, že tolerance ke vzniku jednotlivých zařízení se snižuje s věkem. Starším lidem by více vadil vznik téměř všech zařízení, kromě kostela, policejní stanice a domova důchodců. Markantní rozdíly mezi věkovými skupinami pozorujeme v (ne)toleranci vzniku rockového klubu, kasina s ruletou, ale taky sportovního areálu nebo jídelny rychlého občerstvení.

Třídění dle vzdělání

	ZŠ+SŠ bez maturity	SŠ s maturitou	VŠ
zařízení pro migranty	5,0	5,0	5,0
ubytovna pro sociálně vyloučené	4,9	4,9	5,0
ubytovna pro bezdomovce	4,8	4,8	4,8
romské kulturní středisko	4,7	4,7	4,6
ubytovna pro zahraniční pracovníky	4,6	4,7	4,7
mešita nebo muslimská modlitebna	4,6	4,6	4,4
věznice	4,4	4,4	4,5
výchovný ústav pro mládež	4,3	4,3	4,2
kontaktní centrum pro ohrožené drogami	4,2	4,3	4,2
kasino s ruletou	4,1	4,2	4,3
ústav pro duševně nemocné	4,0	4,1	3,8
centrum pro zjišťování AIDS	4,0	4,0	3,9
rockový klub, diskotéka	3,9	3,9	4,0
středisko Probační a mediační služby	3,7	3,6	3,6
nízkoprahové centrum pro děti a mládež	3,7	3,6	3,6
jídlna rychlého občerstvení (fast food)	2,5	2,5	2,4
křesťanský kostel nebo modlitebna	2,5	2,4	2,3
policejní stanice (služebna)	2,4	2,3	2,1
sportovní areál s bazénem	2,2	2,1	2,0
domov důchodců	1,8	1,7	1,5

Hodnocení průměrnou známkou: 1 vůbec nevalilo až 6 silně vadilo

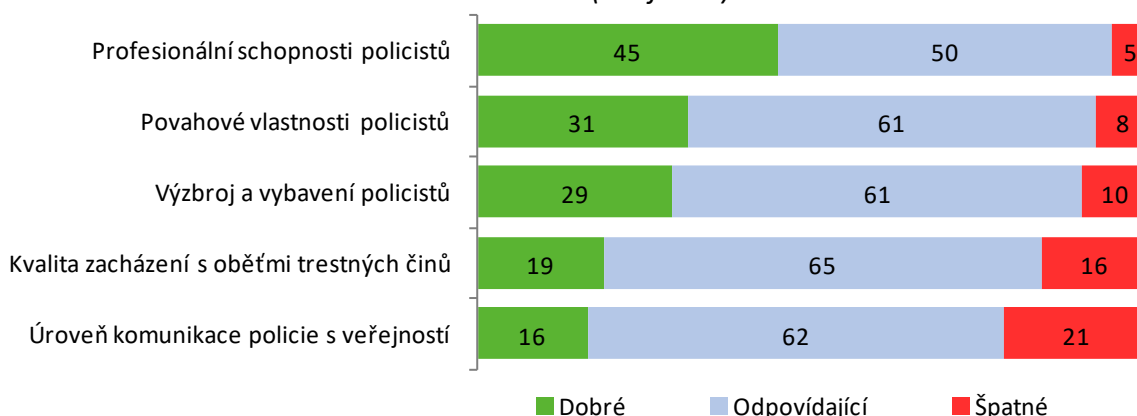
Vyšší míru tolerance k zařízením pozorujeme u lidí s vysokoškolským vzděláním, a to konkrétně pro tyto zařízení - ústav pro duševně nemocné, policejní stanice a domov důchodců.

3. Vnímání a hodnocení policie

3.1. Vnímání a hodnocení policie ČR I.

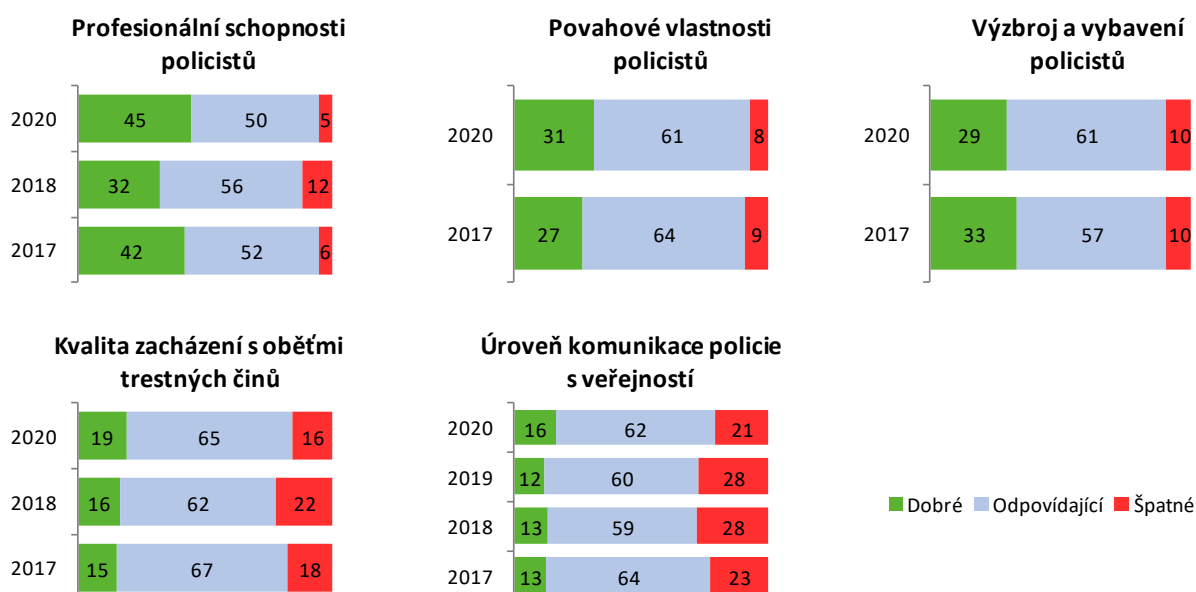
Otázky P2-P9 zaměřené na vnímání a hodnocení situace u PČR uvádíme z důvodu lepší přehlednosti ve 2 grafech. Na jednotlivé aspekty hodnocení uvedené v grafu jsme se ptali vždy s odpovídající škálou, nicméně v grafech je uvedena škála jednotná, která nejlépe odpovídá uvedeným shlukům aspektů.

Hodnocení situace u Policie ČR
(údaje v %)



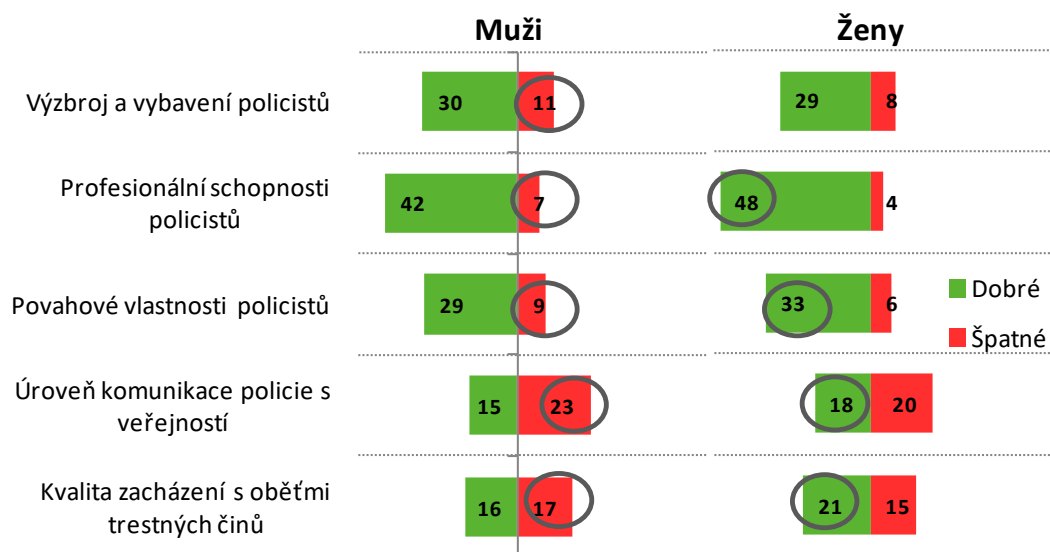
Přes polovinu populace vnímá všechny hodnocené aspekty jako odpovídající nebo přiměřené. Situaci u Policie ČR vidí občané nejlépe v oblasti profesionálních schopností policistů – celých 45 %. Na druhou stranu je nejhůře hodnocena úroveň komunikace policie s veřejností, jako dobrou ji hodnotí pouze 16 % obyvatel.

Srovnání v čase



Při srovnání s předchozími šetřeními můžeme téměř u všech hodnocených aspektů sledovat mírné zlepšení hodnocení, výjimkou je výzbroj a vybavení policistů, jež není hodnoceno tak pozitivně jako v roce 2017.

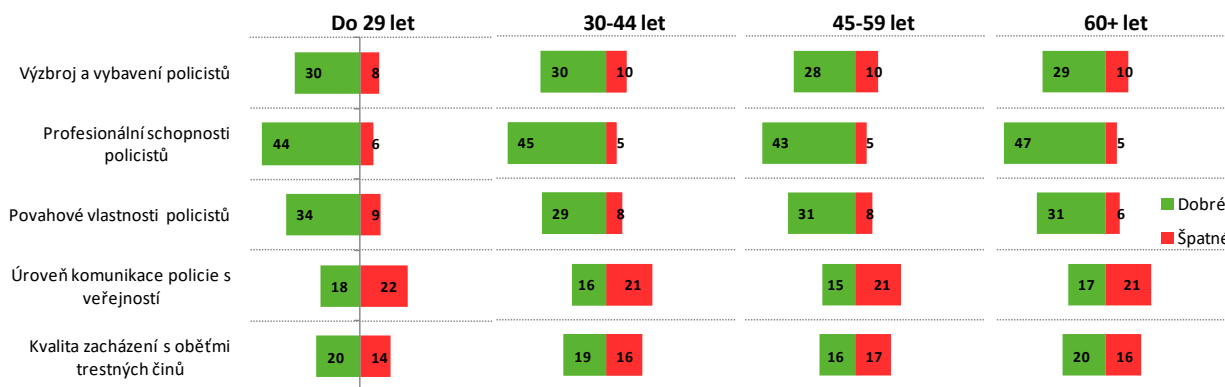
Třídění dle pohlaví



Šedivé kolečko označuje statistickou významnost uvedených hodnot.

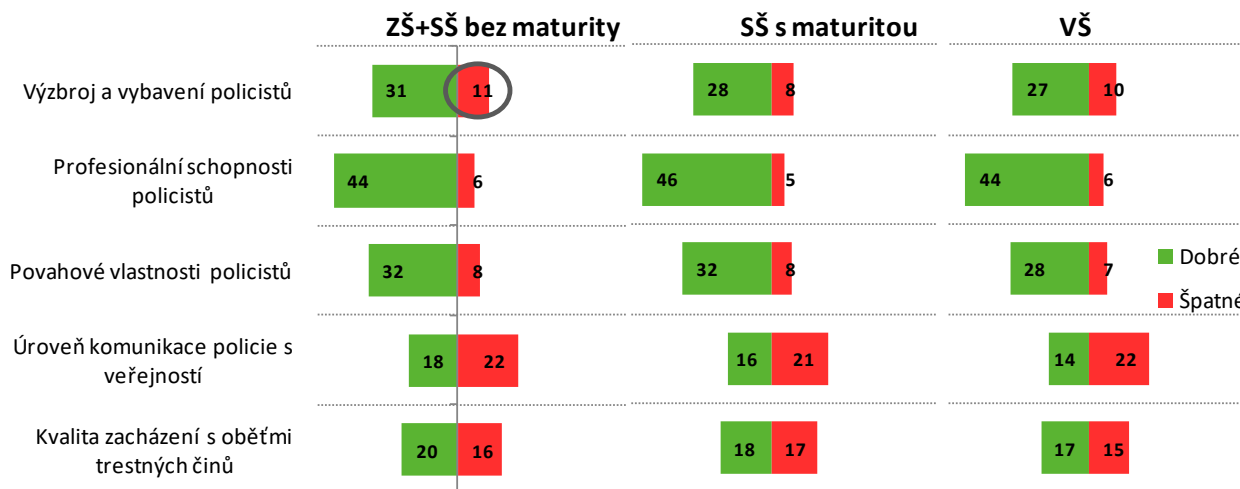
Ženy hodnotí pozitivněji všechny atributy kromě výzbroje a vybavení policistů. Muži jsou naopak ve všech atributech významně kritičtější, a to i v hodnocení výzbroje a vybavení.

Třídění dle věku



Z hlediska věku nepozorujeme v hodnocení těchto atributů žádné statisticky významné rozdíly.

Třídění dle vzdělání

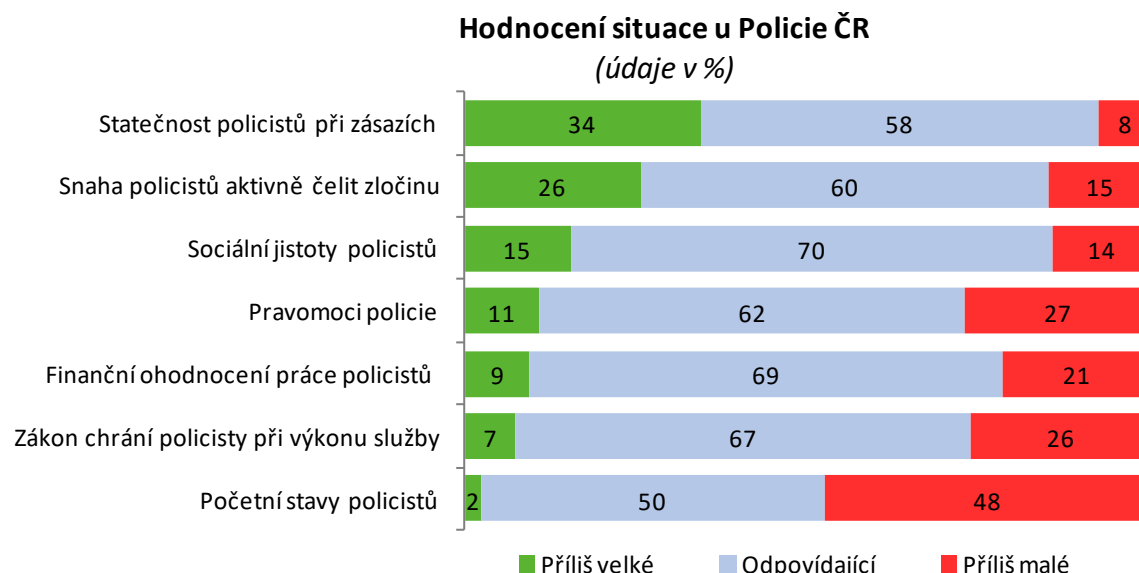


Šedivé kolečko označuje statistickou významnost uvedených hodnot.

Výzbroj a vybavení policistů hodnotí jako nedostatečné častěji lidé s nižším vzděláním. Jiné rozdíly v hodnocení aspektů z hlediska vzdělání nepozorujeme.

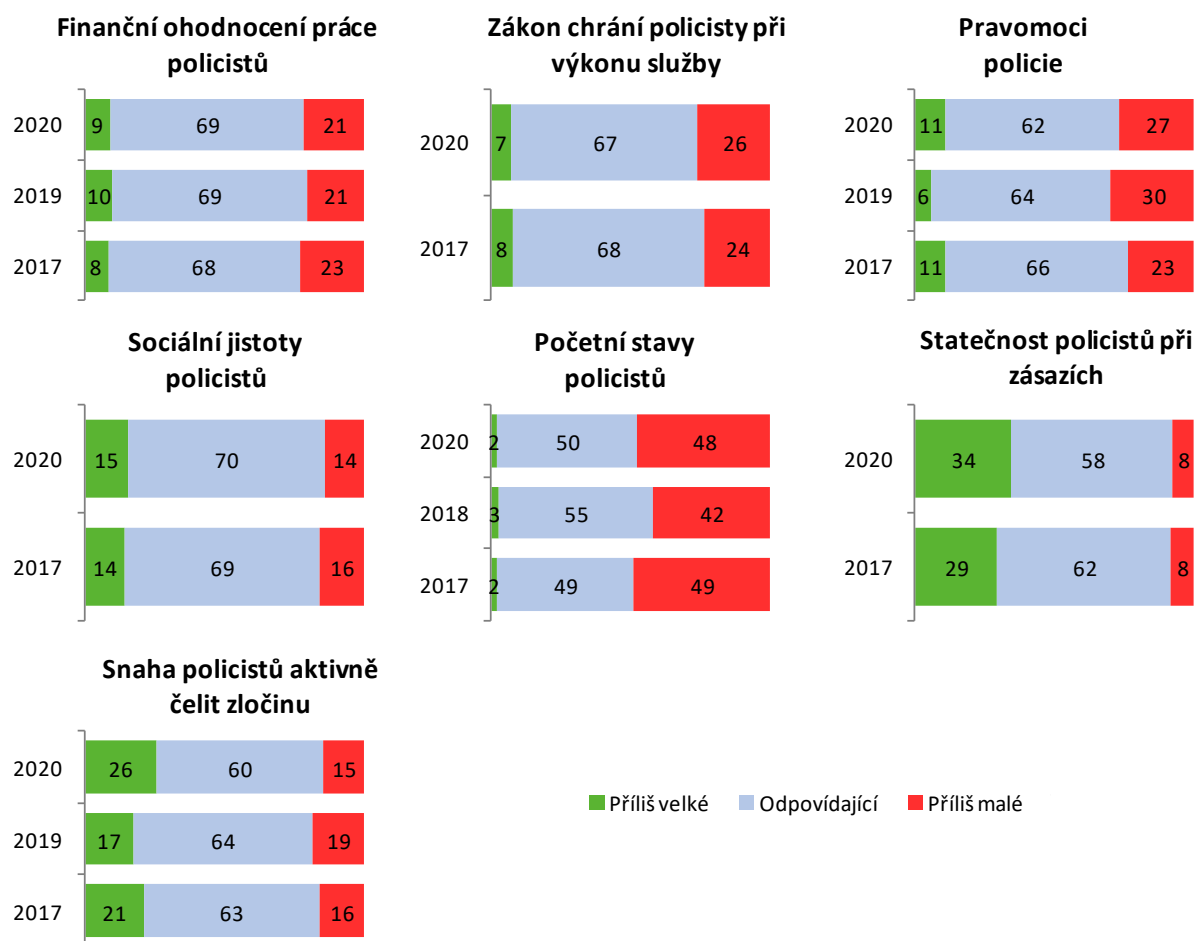
3.2. Vnímání a Hodnocení policie ČR II.

Otázky P2-P9 zaměřené na vnímání a hodnocení situace u PČR uvádíme z důvodu lepší přehlednosti ve 2 grafech. Na jednotlivé aspekty hodnocení uvedené v grafu jsme se ptali vždy s odpovídající škálou, nicméně v grafech je uvedena škála jednotná, která nejlépe odpovídá uvedeným shlukům aspektů.



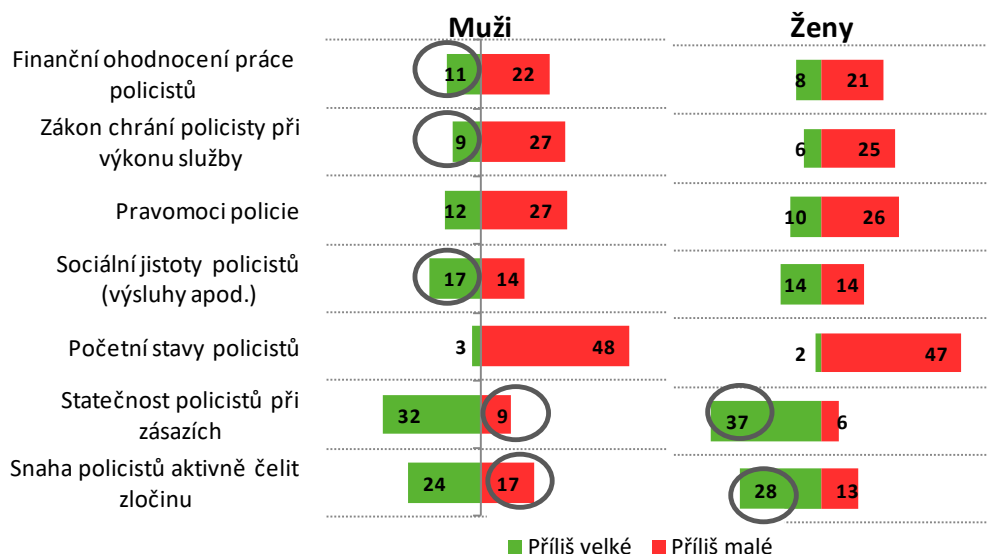
Lidé silně vnímají hlavně nízké stavy policistů (48 %). Pozitivně poté hodnotí obyvatelé ČR především statečnost policistů při zásazích (34 %) a snahu policistů aktivně čelit zločinu (26 %). Naopak pravomoci policie hodnotí více než čtvrtina obyvatel (27 %) jako nízké.

Srovnání v čase



Při pohledu na vývoj v čase není možné vysledovat nějaké výrazné trendy. Mírně lepší hodnocení oproti roku 2017 pozorujeme u atributu statečnosti policistů při zásazích a snaze policistů aktivně čelit zločinu.

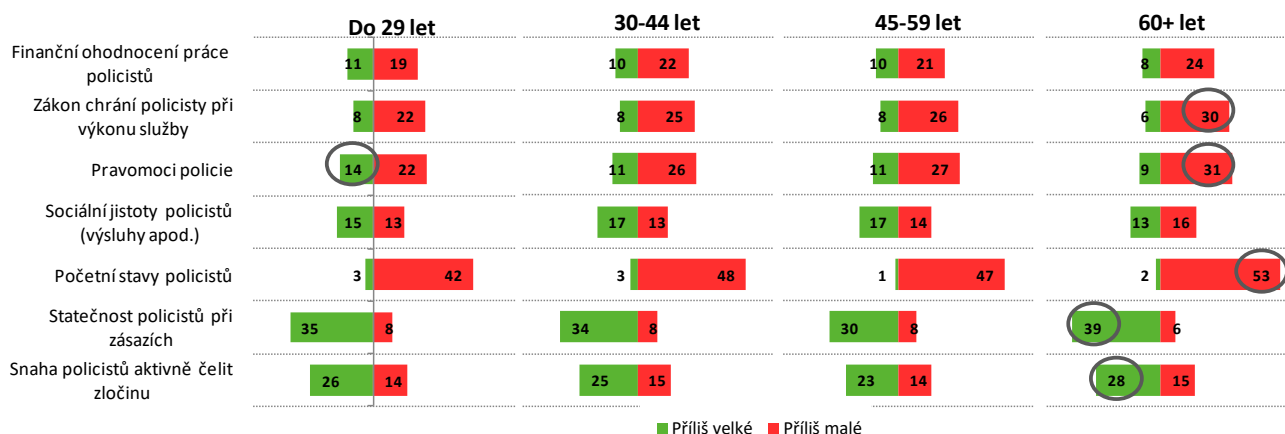
Třídění dle pohlaví



Šedivé kolečko označuje statistickou významnost uvedených hodnot.

Statečnost policistů při zásazích a jejich snahu aktivně čelit zločinu hodnotí kladně častěji ženy. Naopak muži jsou v těchto aspektech kritičtější a častěji vidí statečnost i snahu policistů aktivně čelit zločinu jako příliš nízkou. Zároveň se mužům zdají platy i výsluhy policistů častěji nadhodnocené a stejně tak chránění policistů zákonem při výkonu služby.

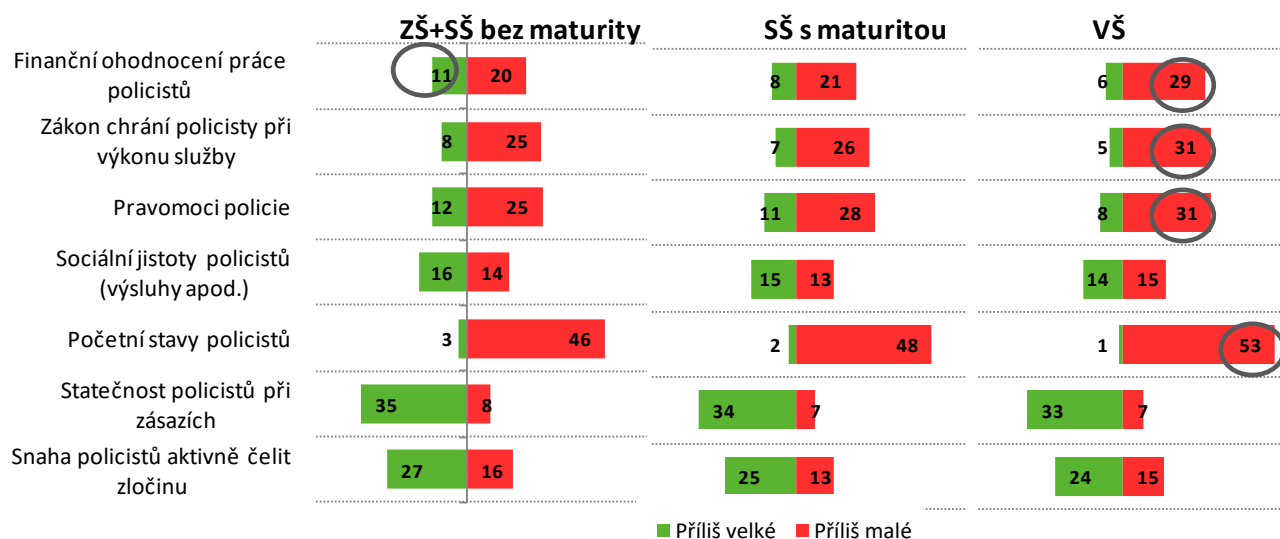
Třídění dle věku



Šedivé kolečko označuje statistickou významnost uvedených hodnot.

Mladší lidé hodnotí pravomoci policie častěji jako příliš velké. Naopak starší lidé si myslí, že pravomoci jsou příliš nízké, stejně jako početní stavy policistů a jejich ochrana zákonem při výkonu služby. Starší lidé navíc oceňují vysokou statečnost policistů při zásazích i snahu aktivně čelit zločinu.

Třídění dle vzdělání



Šedivé kolečko označuje statistickou významnost uvedených hodnot.

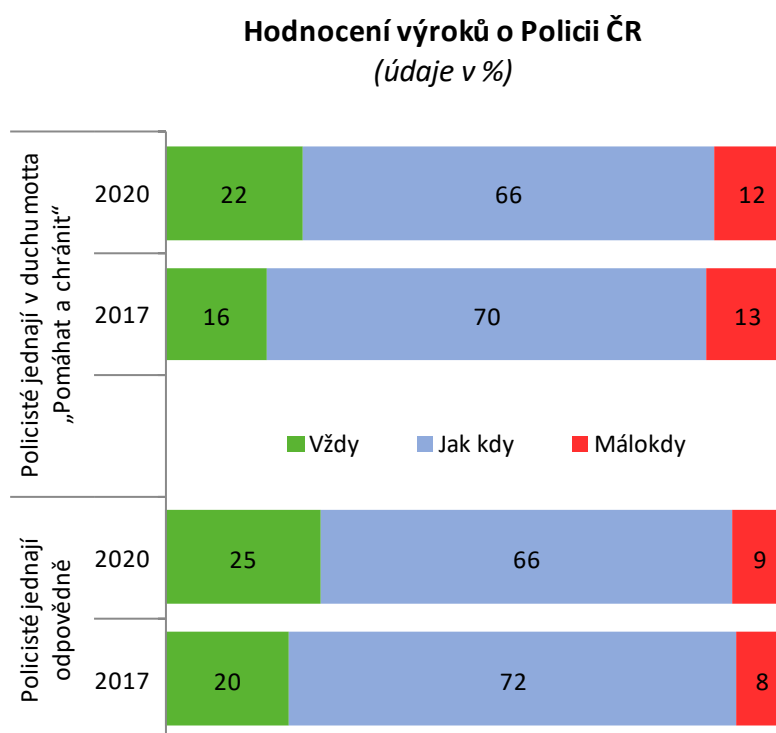
Hodnocení aspektů týkající se finančního ohodnocení policistů, jejich ochrany při výkonu služby, jejich pravomocí i početní stavy je ovlivněno vzděláním – lidé s vyšším vzděláním tyto aspekty častěji vnímají jako příliš nízké.

3.3. Vnímání a Hodnocení policie ČR III.

P10. A jak hodnotíte výroky:

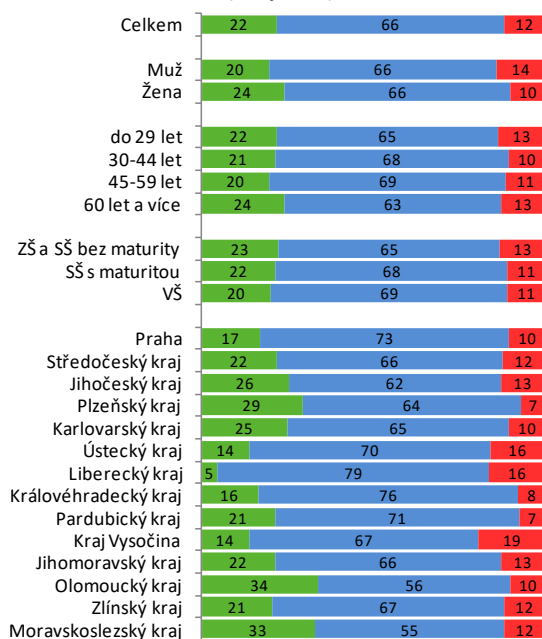
Dvě třetiny obyvatel (66 %) se přiklání k neutrálnímu hodnocení výroků o Policii ČR. 12 % populace vyjadřuje názor, že policisté jednají v duchu svého motta jen málokdy. Nicméně na druhou stranu celá čtvrtina občanů (25 %) vnímá vždy jednání policistů jako odpovědné.

Ve srovnání s minulou vlnou šetření v roce 2017 vidíme mírný nárůst pozitivních hodnocení obou výroků (jak odpovědného jednání policistů, tak následování motta „Pomáhat a chránit“).



Policisté naplňují "pomáhat a chránit"

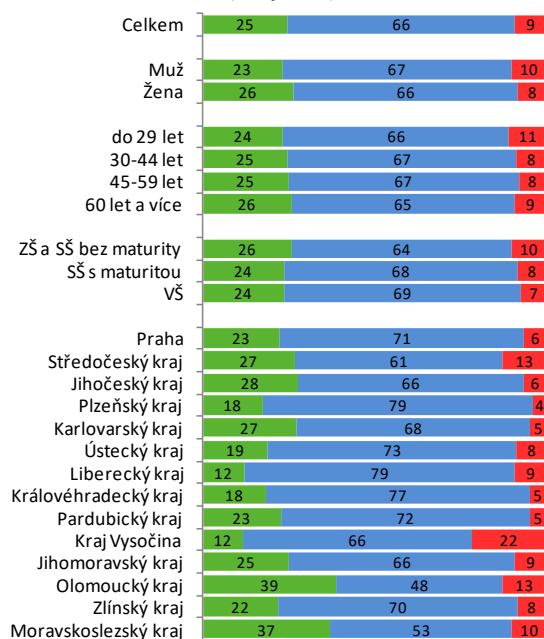
(údaje v %)



VŽDY JAK KDY MÁLO KDY

Policisté jednají odpovědně

(údaje v %)



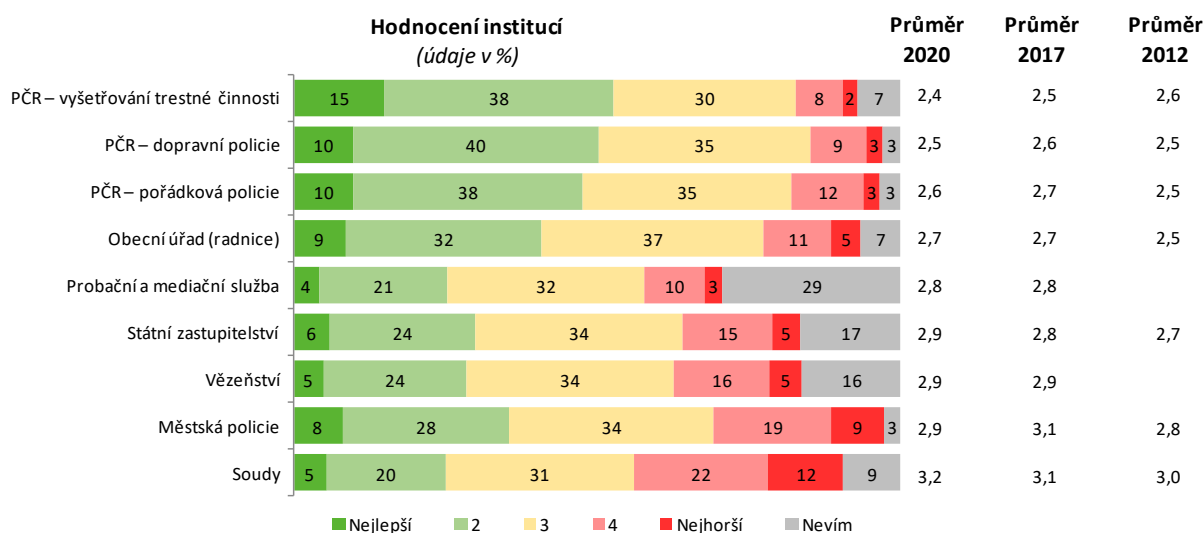
VŽDY JAK KDY MÁLO KDY

Nejméně spokojení ohledně naplňování motta „Pomáhat a chránit“ jsou muži a lidé z kraje Vysočina.

Nejvíce spokojení ohledně odpovědného jednání policistů jsou ženy, což koreluje obecně s pozitivnějším hodnocením police v jednotlivých aspektech a lidé v Olomouckém a Moravskoslezském kraji.

3.4. Hodnocení institucí

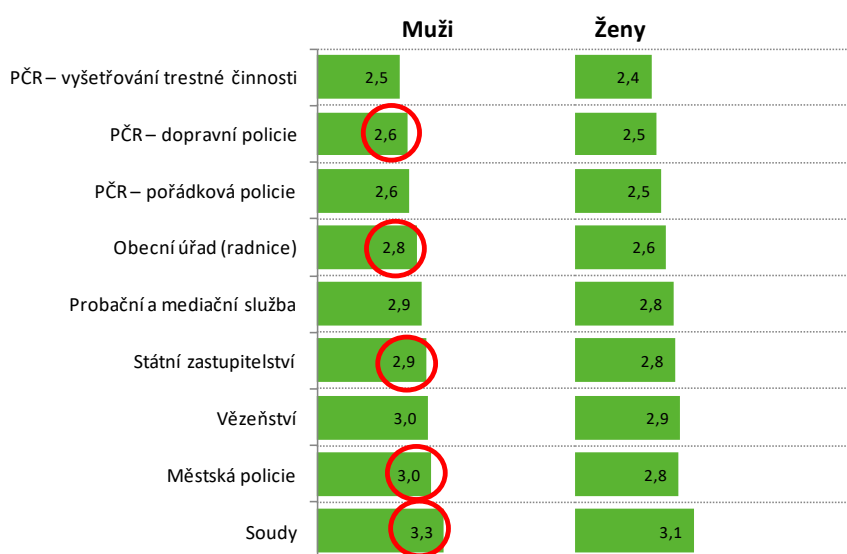
P12. Jak hodnotíte fungování následujících institucí z pohledu zajišťování bezpečnosti a pořádku?



Nejlepší hodnocení z hlediska zajišťování bezpečnosti a pořádku si od občanů ČR vysloužila Policie ČR, a to všechny její hodnocené složky (vyšetřování trestné činnosti – 2,4; dopravní policie – 2,5 a pořádková policie – 2,6). Naopak nejhůře hodnotí lidé Městskou policii a soudy (průměrná známka 2,9 resp. 3,2 na škále 1-nejlepší až 5-nejhorší).

Ve srovnání s předchozím šetřením z roku 2017 je hodnocení většiny složek téměř stejné případně se mírně zlepšilo (nejvýrazněji u Městské Policie). Výjimkou je o něco horší hodnocení Státních zastupitelství a soudů.

Třídění dle pohlaví



Muži obecně hodnotí jednotlivé instituce přísněji než ženy. Nižší známku udávají při hodnocení Městské policie, soudů, obecních úřadů, státních zastupitelství a dopravní policie.

Hodnocení průměrnou známkou: 1 nejlepší až 5 nejhorší.

Třídění dle věku

	Do 29 let	30-44 let	45-59 let	60+ let
PČR – vyšetřování trestné činnosti	2,4	2,4	2,4	2,4
PČR – dopravní policie	2,5	2,6	2,6	2,5
PČR – pořádková policie	2,6	2,6	2,6	2,5
Obecní úřad (radnice)	2,7	2,7	2,7	2,7
Probační a mediační služba	2,8	2,8	2,9	2,8
Státní zastupitelství	2,8	2,9	2,9	2,8
Vězeňství	2,9	2,9	2,9	2,9
Městská policie	3,0	3,0	2,9	2,8
Soudy	3,1	3,2	3,2	3,2

Hodnocení průměrnou známkou: 1 nejlepší až 5 nejhorší.

Z pohledu věku nepozorujeme žádné statisticky významné rozdíly v hodnocení fungování jednotlivých institucí.

Třídění dle vzdělání

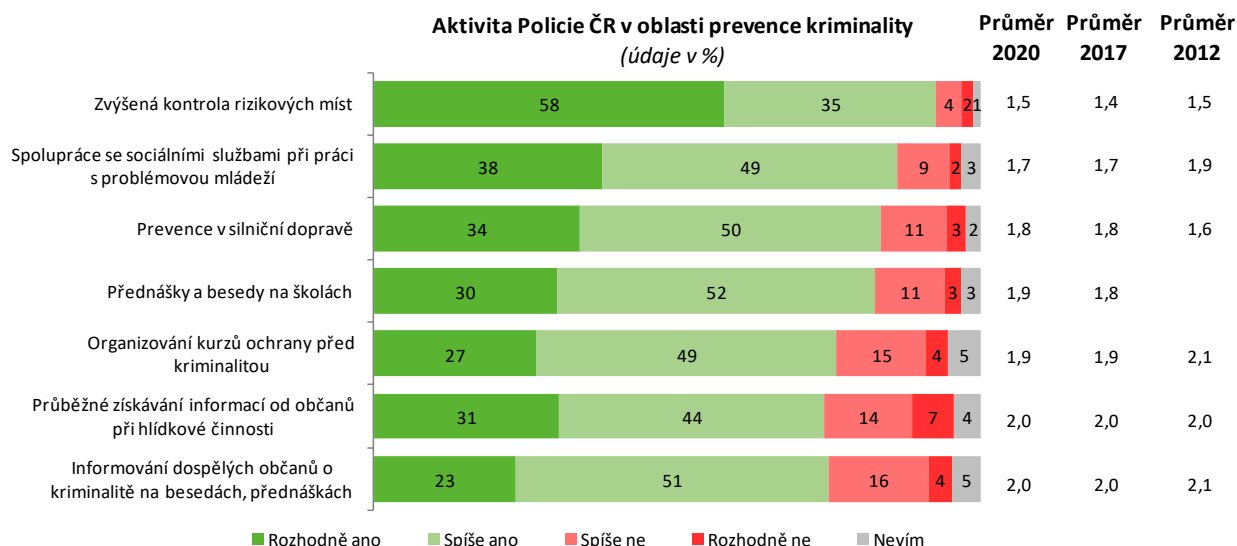
	ZŠ + SŠ bez maturity	SŠ s maturitou	VŠ
PČR – vyšetřování trestné činnosti	2,4	2,4	2,4
PČR – dopravní policie	2,5	2,6	2,5
PČR – pořádková policie	2,6	2,6	2,6
Obecní úřad (radnice)	2,7	2,7	2,7
Probační a mediační služba	2,8	2,8	2,8
Státní zastupitelství	2,8	2,9	2,9
Vězeňství	2,9	2,9	3,0
Městská policie	2,9	2,9	3,0
Soudy	3,1	3,2	3,3

Hodnocení průměrnou známkou: 1 nejlepší až 5 nejhorší.

Ani z hlediska vzdělání nepozorujeme v případě hodnocení institucí žádné statisticky významné rozdíly.

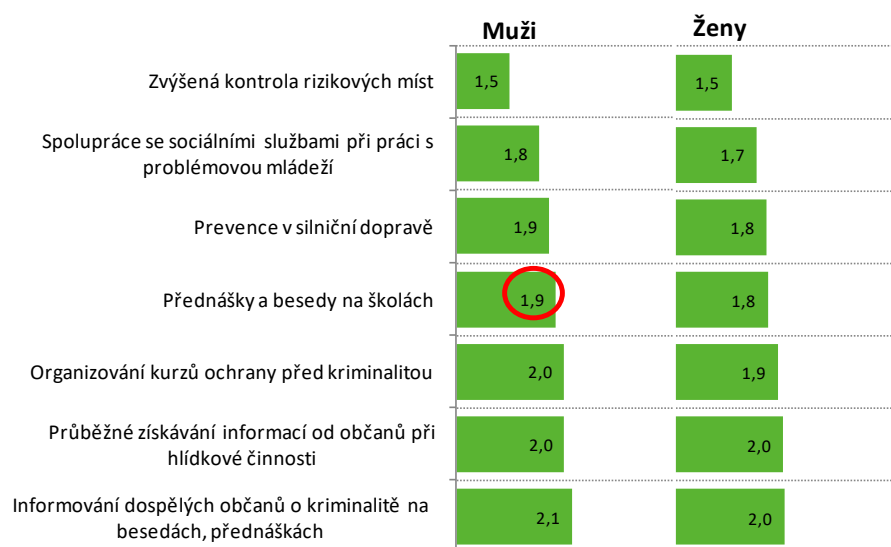
3.5. Aktivita policie ČR v oblasti prevence

P1. Policie České republiky má na starosti především potírání kriminality a podobných jevů. Myslíte si, že by měla být aktivní také v oblasti prevence (předcházení) kriminality a podobných jevů?



Policie ČR by měla být podle občanů aktivní i v oblasti prevence kriminality, a to především v aktivitách jako je zajišťování zvýšené kontroly rizikových míst (93 % souhlasí s touto aktivitou) nebo spolupráce se sociálními službami při práci s problémovou mládeží (zde vyjadřuje podporu 87 % lidí). Ve srovnání s předchozím šetřením v roce 2017 nepozorujeme téměř žádnou změnu. Všechny hodnocené preventivní aktivity jsou maximálně na hraně průměrné známky 2,0 tzn. lidé spíše souhlasí s tím, že by Policie ČR měla být aktivní i v těchto preventivních činnostech.

Třídění dle pohlaví



Z hlediska věkového se podpora preventivních aktivit, na kterých by se měla Policie ČR podílet, příliš neliší. Starší lidé mírně více podporují aktivity policie na rozdíl od nejmladší věkové kategorie do 29 let, která uvádí nižší podporu u spolupráce se sociálními službami, přednášek na školách a průběžného získávání informací od občanů.

Hodnocení průměrnou známkou: 1 rozhodně ano až 4 rozhodně ne.

Třídění dle věku

	Do 29 let	30-44 let	45-59 let	60+ let
Zvýšená kontrola rizikových míst	1,5	1,5	1,5	1,5
Spolupráce se sociálními službami při práci s problémovou mládeží	1,8	1,8	1,7	1,7
Prevence v silniční dopravě	1,9	1,9	1,8	1,8
Přednášky a besedy na školách	1,9	1,9	1,8	1,8
Organizování kurzů ochrany před kriminalitou	2,0	2,0	1,9	1,9
Průběžné získávání informací od občanů při hlídkové činnosti	2,1	2,0	1,9	1,9
Informování dospělých občanů o kriminalitě na besedách, přednáškách	2,1	2,1	2,0	1,9

Hodnocení průměrnou známkou: 1 rozhodně ano až 4 rozhodně ne.

Z hlediska věkového se podpora preventivních aktivit, na kterých by se měla Policie ČR podílet, příliš neliší. Starší lidé mírně více podporují aktivity policie na rozdíl od nejmladší věkové kategorie do 29 let, která uvádí nižší podporu u spolupráce se sociálními službami, přednášek na školách a průběžného získávání informací od občanů.

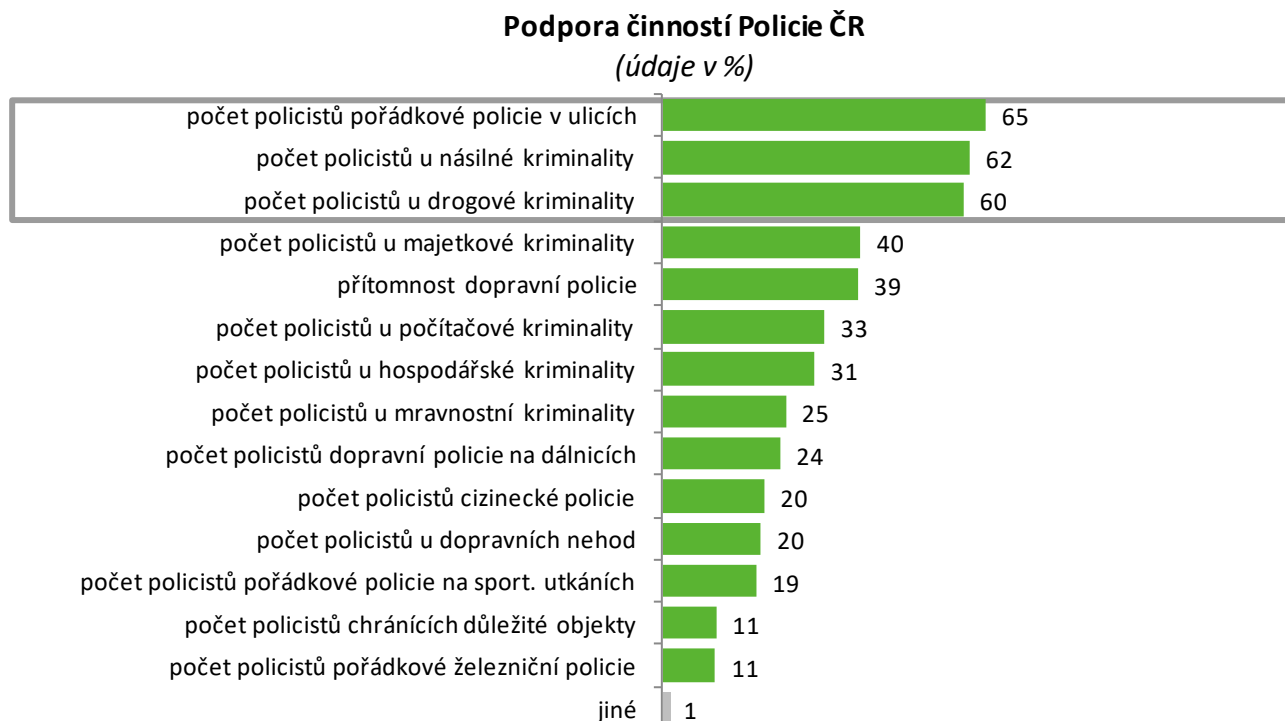
Třídění dle vzdělání

	ZŠ+SŠ bez maturity	SŠ s maturitou	VŠ
Zvýšená kontrola rizikových míst	1,5	1,5	1,5
Spolupráce se sociálními službami při práci s problémovou mládeží	1,7	1,7	1,8
Prevence v silniční dopravě	1,9	1,8	1,8
Přednášky a besedy na školách	1,9	1,9	1,8
Organizování kurzů ochrany před kriminalitou	2,0	2,0	1,9
Průběžné získávání informací od občanů při hlídkové činnosti	2,0	2,0	2,0
Informování dospělých občanů o kriminalitě na besedách, přednáškách	2,0	2,0	2,0

Ani v případě vzdělání nepozorujeme žádné velké rozdíly v preferenci preventivních aktivit, na kterých by se měla Policie ČR podílet.

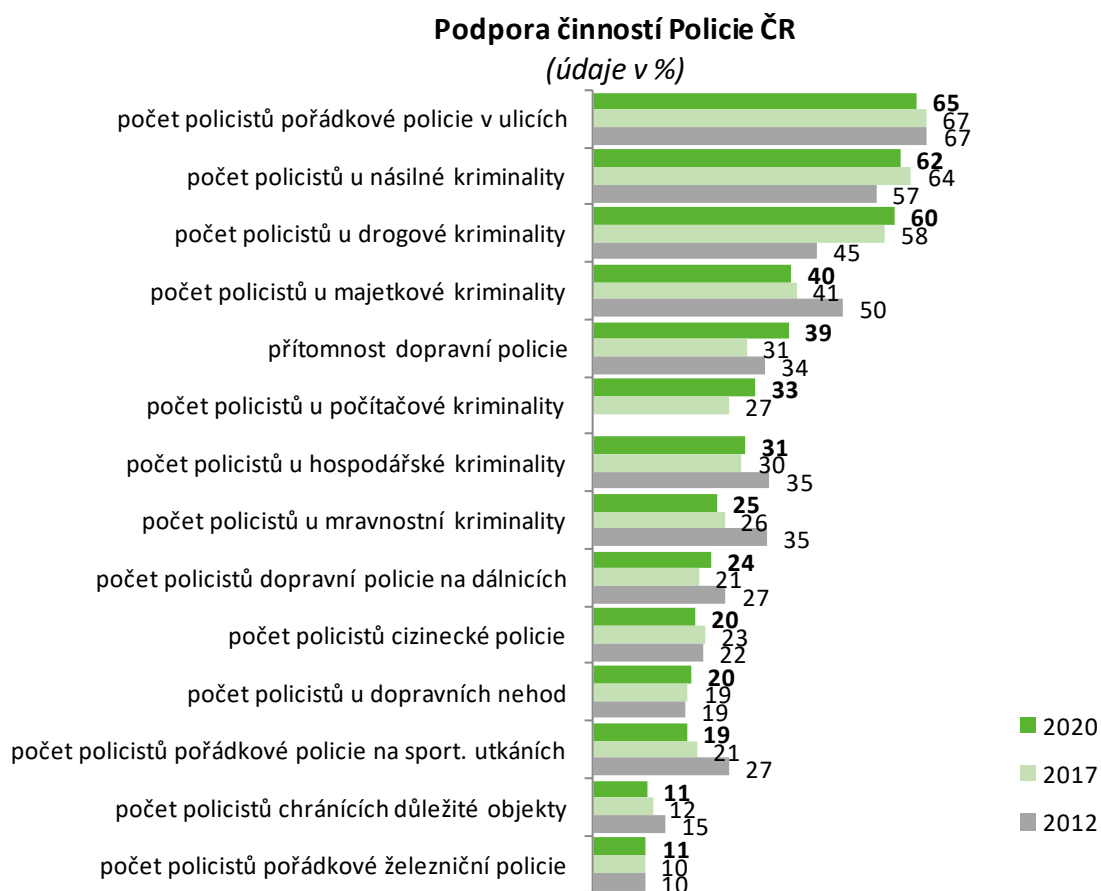
3.6. Podpora činností policie ČR

P11. Představte si, že jste policejním prezidentem a máte rozhodnout, které činnosti policie máte z policejního rozpočtu zvláště podpořit, aby policie mohla co nejlépe chránit zájmy občanů. Vyberte z následujícího seznamu pět nejdůležitějších.



Nejčastěji by lidé podpořili počty policistů pořádkové policie v ulicích (65 %), počty policistů u násilné (62 %) a drogové (60 %) kriminality. Naopak jako nejméně důležitá se občanům jeví podpora počtu policistů chránících důležité objekty a pořádkové železniční policie (shodně 11 %).

Srovnání v čase



Ve srovnání s předchozím šetřením z roku 2017 se podpora u většiny činností Policie ČR výrazně nezměnila. Významnější rozdíl pozorujeme pouze v přítomnosti dopravní policie na dálnicích (změna 8 procentních bodů) a počtu policistů zaměřujících se na počítačovou kriminalitu (změna o 6 p. b.). U ostatních oblastí pozorujeme ustálení podpory.

Třídění dle pohlaví

Při srovnání podpory jednotlivých činností policie podle pohlaví, vidíme, že ženy by častěji podpořili počet policistů u drogové a mravnostní kriminality.

	Muži	Ženy
počet policistů pořádkové policie v ulicích	65	65
počet policistů u násilné kriminality	62	61
počet policistů u drogové kriminality	59	62
počet policistů u majetkové kriminality	40	39
dopravní policie - bezpečnost na silnicích	38	40
počet policistů u počítačové kriminality	31	34
počet policistů u hospodářské kriminality	32	30
počet policistů u mravnostní kriminality	23	26
počet policistů dopravní policie na dálnicích	24	23
počet policistů cizinecké policie	21	20
počet policistů u dopravních nehod	21	19
počet policistů pořádkové policie na sportu	20	18
počet policistů chránících důležité objekty	12	10
počet policistů pořádkové železniční policie	10	11
jiné	2	1

Třídění dle věku

	Do 29 let	30-44 let	45-59 let	60+ let
počet policistů pořádkové policie v ulicích	62	65	64	67
počet policistů u násilné kriminality	63	60	61	62
počet policistů u drogové kriminality	58	63	59	61
počet policistů u majetkové kriminality	40	40	39	41
dopravní policie - bezpečnost na silnicích	38	40	36	42
počet policistů u počítačové kriminality	37	33	33	28
počet policistů u hospodářské kriminality	28	31	34	30
počet policistů u mravnostní kriminality	26	23	25	24
počet policistů dopravní policie na dálnicích	21	27	26	21
počet policistů cizinecké policie	19	21	19	22
počet policistů u dopravních nehod	22	19	20	19
počet policistů pořádkové policie na sportu	23	18	18	17
počet policistů chránících důležité objekty	12	11	10	11
počet policistů pořádkové železniční policie	11	9	11	11
jiné	1	1	2	1

Mladí lidé by častěji podporovali větší počet policistů při sportovních utkáních a u počítačové kriminality, naopak lidé ve středním věku (30-44 let) podporují přítomnost spíše dopravní policie na dálnicích.

Třídění dle vzdělání

	ZŠ+SŠ bez maturity	SŠ s maturitou	VŠ
počet policistů pořádkové policie v ulicích	65	63	68
počet policistů u násilné kriminality	61	62	62
počet policistů u drogové kriminality	60	60	61
počet policistů u majetkové kriminality	39	41	39
dopravní policie - bezpečnost na silnicích	40	37	41
počet policistů u počítačové kriminality	31	33	38
počet policistů u hospodářské kriminality	28	33	33
počet policistů u mravnostní kriminality	26	24	22
počet policistů dopravní policie na dálnicích	22	25	25
počet policistů cizinecké policie	20	20	22
počet policistů u dopravních nehod	21	18	19
počet policistů pořádkové policie na sportu	20	18	18
počet policistů chránících důležité objekty	11	11	10
počet policistů pořádkové železniční policie	11	10	10
jiné	1	1	1

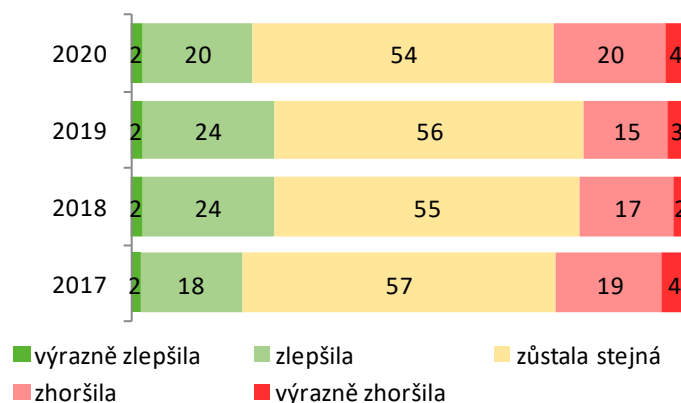
Srovnání podpory činností z pohledu vzdělání přináší zjištění, že lidé se středoškolským vzděláním s maturitou preferují podporu policistů u hospodářské kriminality a lidé s vysokoškolským vzděláním uvádějí častější podporu počtu policistů u počítačové kriminality.

4. Občané a kriminalita

4.1. Hodnocení úrovně kriminality

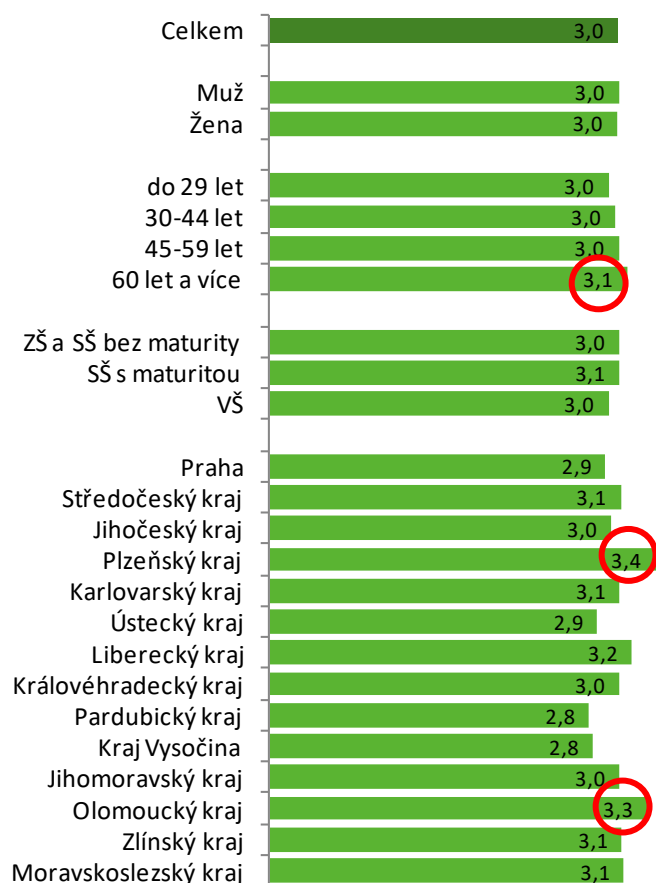
Q4. Pokuste se porovnat dnešní úroveň kriminality ve vaší obci se stavem před zhruba třemi lety. Máte pocit, že situace se:

Vnímaná změna úrovně kriminality
(údaje v %)



Více než polovina (54 %) občanů se domnívá, že úroveň kriminality je v jejich okolí stále stejná jako před třemi lety. Přibližně pětina (22 %) poté hodnotí situaci jako lepší a téměř čtvrtina (24 %) vnímá zhoršení situace.

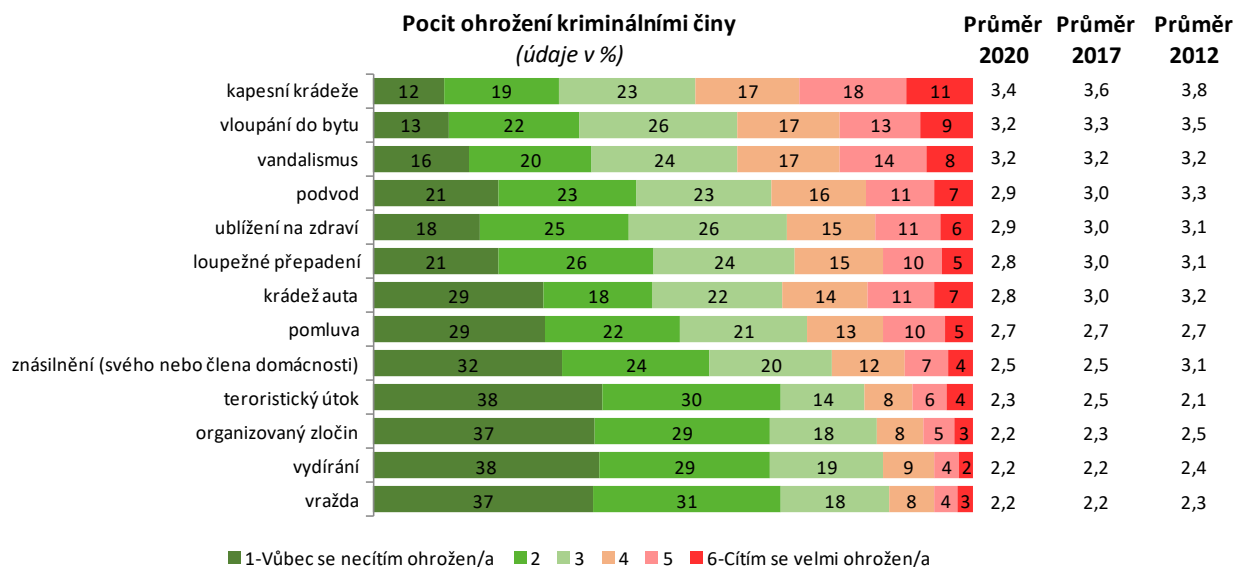
Vnímaná změna úrovně kriminality
(průměry na škále 1=výrazné zlepšení až 5=výrazné zhoršení)



Častěji hodnotí situaci jako horší starší lidé nad 60 let. Vliv má i místo bydliště - lidé z Plzeňského a Olomouckého kraje vnímají úroveň kriminality v jejich okolí častěji jako horší než před 3 lety.

4.2. Ohrožení kriminálními činy

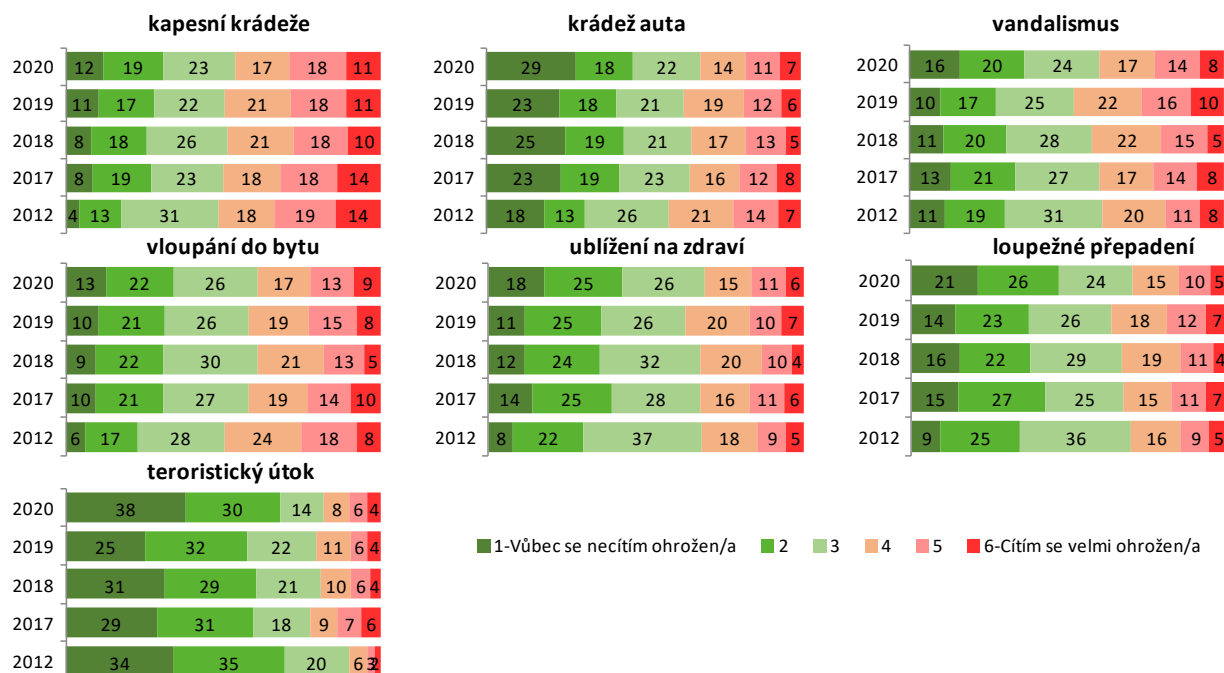
X2. Někteří lidé se obávají, že by se mohli stát obětí nějakého kriminálního činu. Do jaké míry se Vy osobně cítíte být ohrožen následujícími kriminálními činy?



Nejvíce se lidé cítí být ohroženi kapesními krádežemi (46 %), vloupáním do bytu a vandalismem (shodně 39 %).

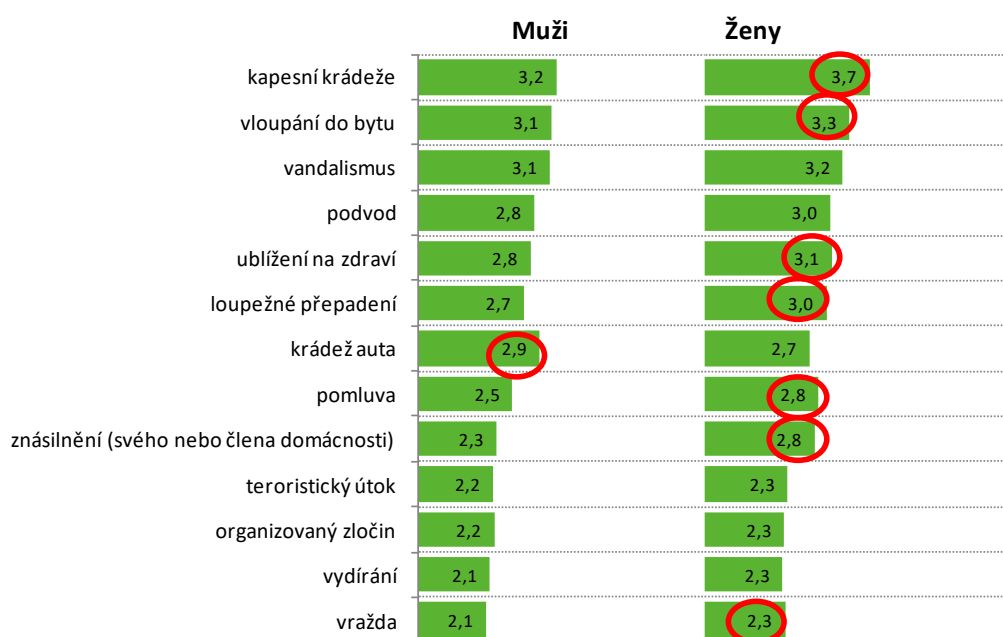
Při srovnání s předchozími šetřeními vidíme, že v současné vlně opět mírně poklesl pocit ohrožení u většiny kriminálních činů. V případě vandalismu a pomluvy je pocit ohrožení stejný jako v roce 2012 i 2017.

Vývoj v čase



V průběhu let 2012, 2017 až 2020 jsme sledovali pocit ohrožení u vybraných kriminálních činů, a to kapesní krádeže, krádeže auta, vandalismu, vloupání do bytu, ublížení na zdraví, loupežného přepadení a teroristického útoku. U většiny těchto činů můžeme pozorovat mírný pokles pocitu ohrožení mezi obyvateli ČR.

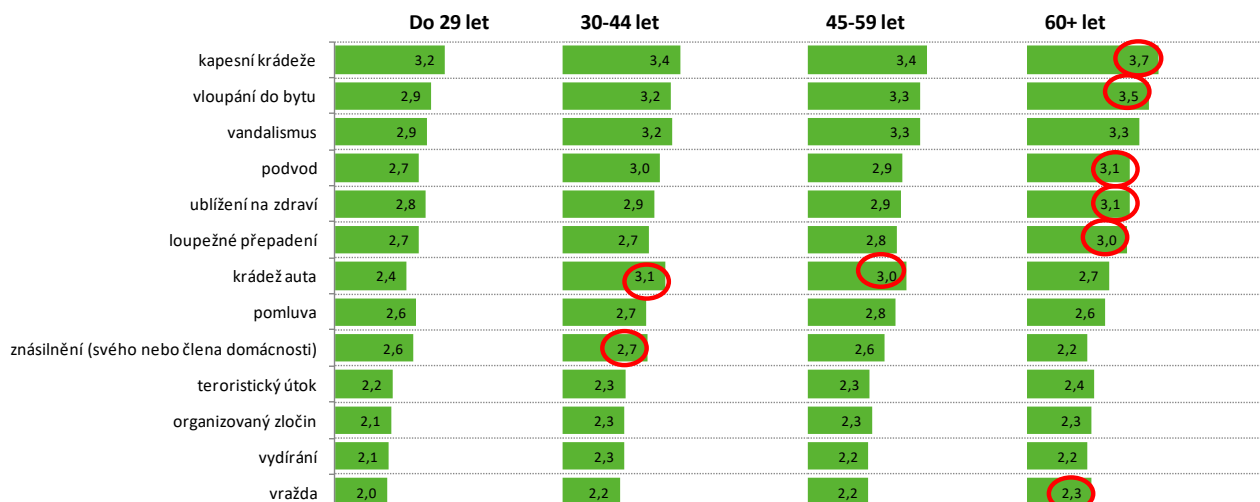
Třídění dle pohlaví



Obecně se cítí být uvedenými kriminálními činy více ohroženy ženy – výraznější rozdíl je patrný především u kapesní krádeže, znásilnění, vloupání do bytu, ublížení na zdraví, loupežné přepadení, vraždy a pomluvy. Naopak muži se častěji obávají odcizení auta.

Hodnocení průměrnou známkou: 1 vůbec se necítím ohrožen/a až 6 cítím se velmi ohrožen/a.

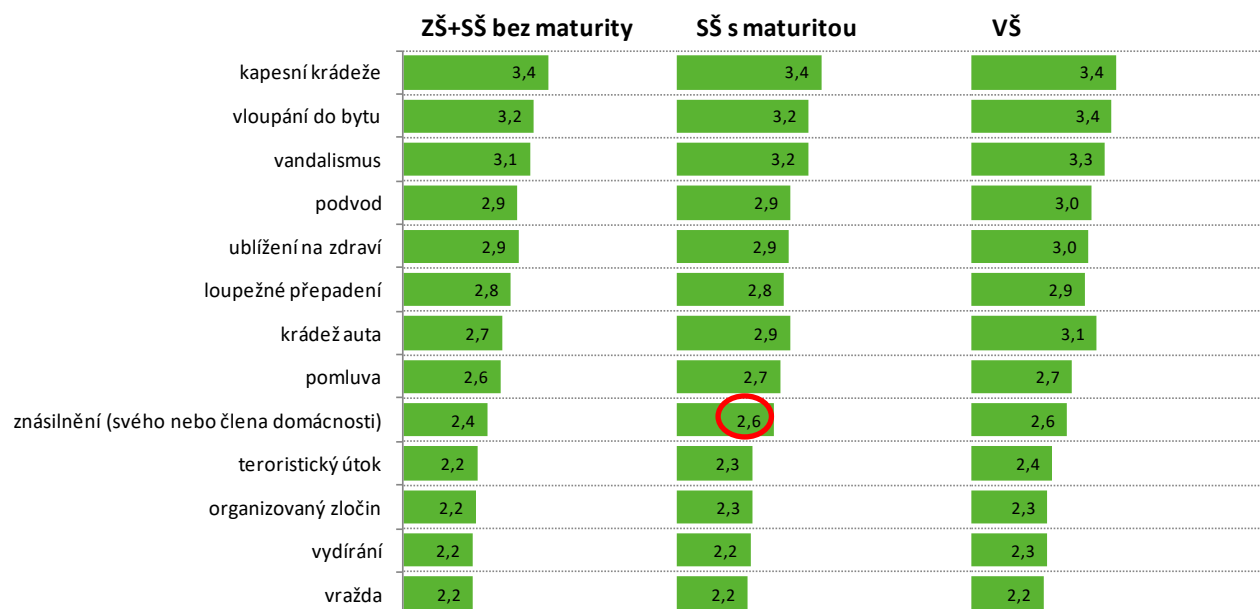
Třídění dle věku



Hodnocení průměrnou známkou: 1 vůbec se necítím ohrožen/a až 6 cítím se velmi ohrožen/a.

Starší lidé se obávají častěji osobního okradení, a to ať už kapesní krádeže, vloupání do bytu, podvodu nebo loupežného přepadení nebo újmy na zdraví a vraždy. Lidé ve středních letech se naopak obávají spíše krádeže auta případně znásilnění.

Třídění dle vzdělání

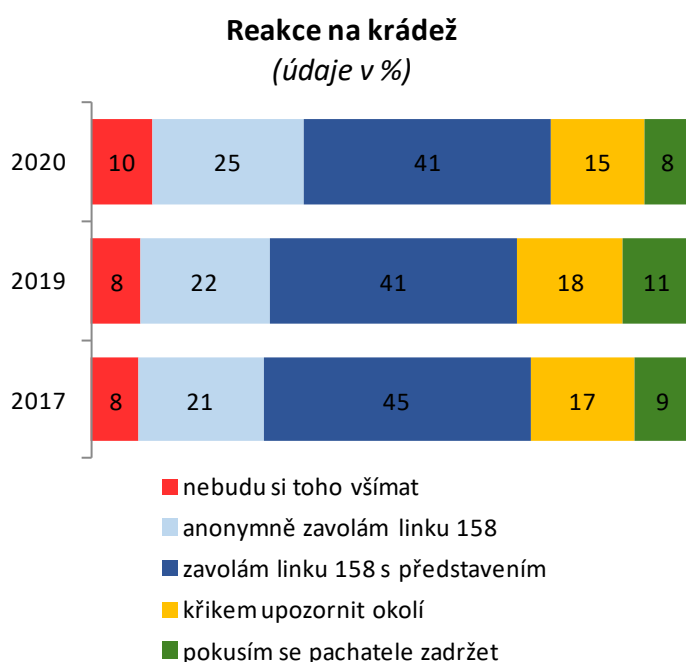


Hodnocení průměrnou známkou: 1 vůbec se necítím ohrožen/a až 6 cítím se velmi ohrožen/a.

Na pocit ohrožení kriminálními činy mezi občany ČR nemá úroveň vzdělání příliš vliv. Statisticky významný se ukazuje pouze rozdíl v případě ohrožení znásilněním, ale zde bude pravděpodobně významnost závislá zejména na pohlaví.

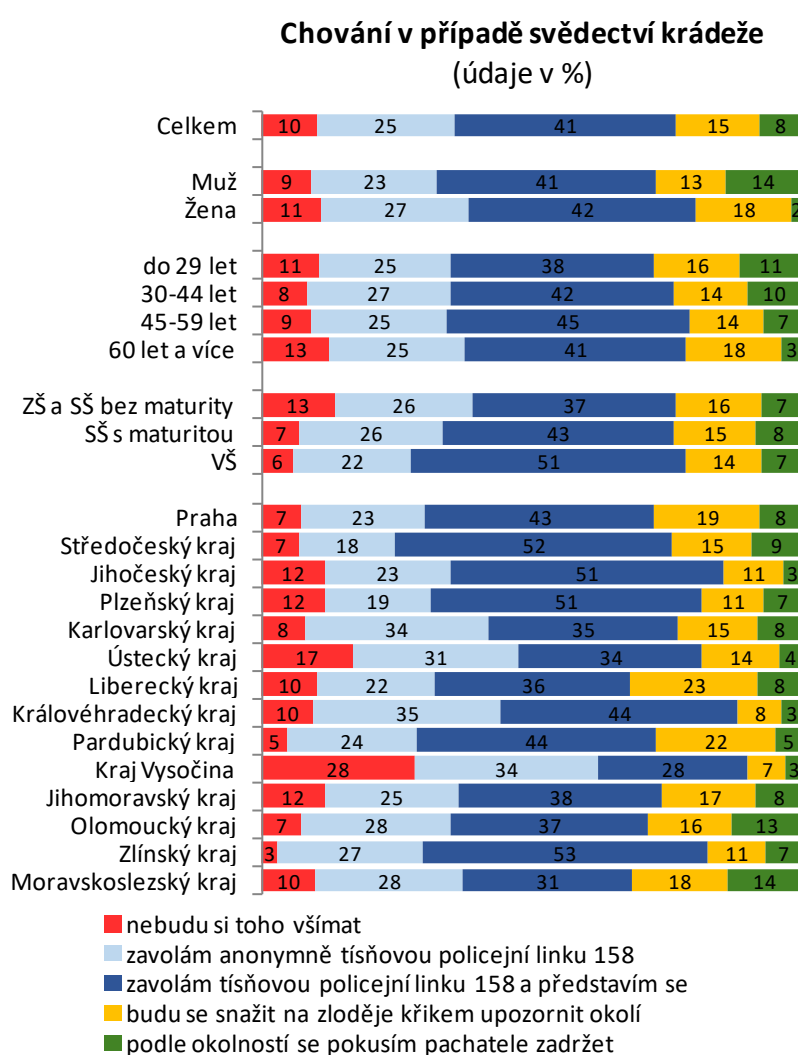
4.3. Reakce na krádež

X3. Jak myslíte, že byste se nejspíše zachoval, stanete-li se svědkem krádeže, která se vás bezprostředně netýká?



Nejčtenější reakcí na krádež, která se dotyčného přímo netýká, je zavolání na tísňovou policejní linku (66 %), a to ať už s představením se nebo anonymně.

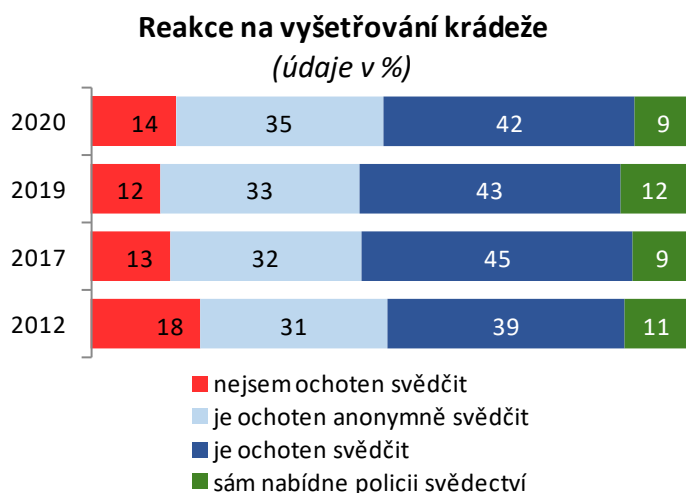
Ve srovnání s předchozím šetřením mírně narůstá počet lidí, kteří by si krádeže nevšimli a těch, co by volali na tísňovou linku pouze anonymně.



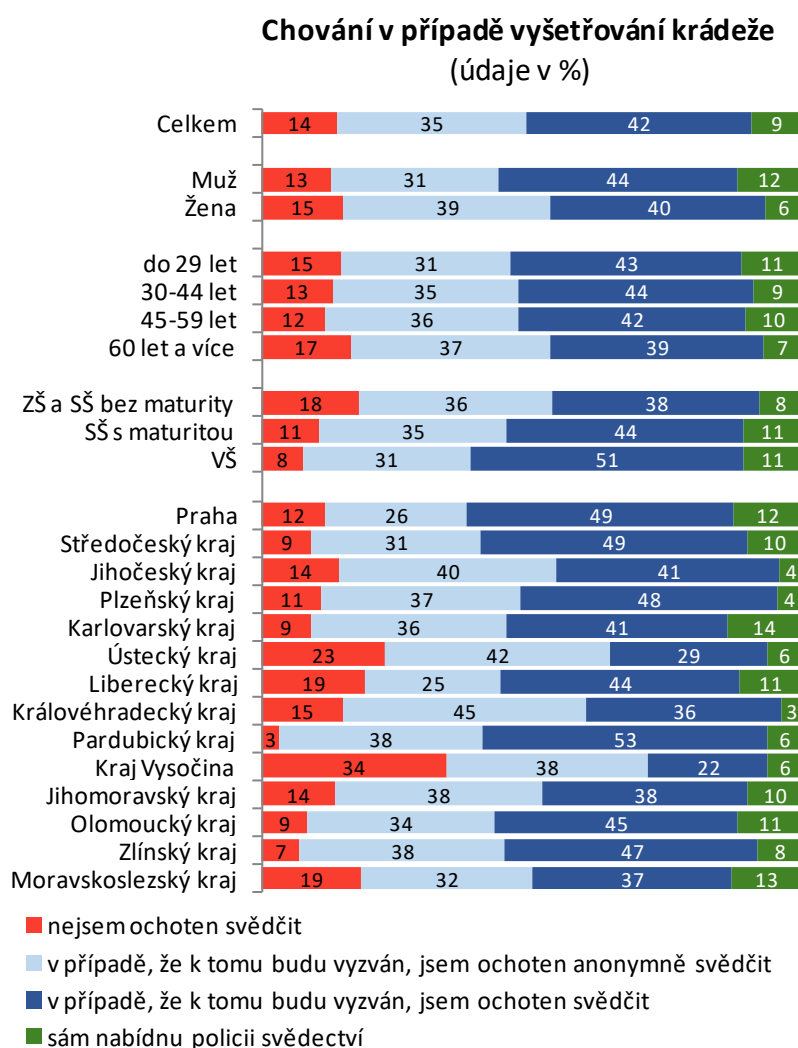
Častěji by volali policii ženy, lidé ve starší věkové skupině (45-59 let) a lidé s vyšším vzděláním. Muži a mladí (do 44 let) by se častěji snažili aktivně pachatele zadržet. Nejvíce lhostejní při svědectví krádeže jsou lidé z Ústeckého kraje a kraje Vysočina.

4.4. Chování při vyšetřování krádeže

X4. Jak myslíte, že byste se nejspíše zachoval, při vyšetřování tohoto případu?



Většina Čechů (77 %) je ochotna v případě krádeže, které byli svědkem, svědčit. Třetina populace (35 %) ovšem pouze anonymně.



Muži a lidé se SŠ vzděláním by častěji sami nabídli svědectví. Ochota svědčit je závislá na vzdělání a věku – nejméně ochotní jsou lidé s nejnižším vzděláním a lidé z kategorie 60 a více let.

Ve srovnání s předchozími vlnami výzkumu se mírně snižoval podíl lidí, kteří by nebyli ochotni svědčit vůbec.

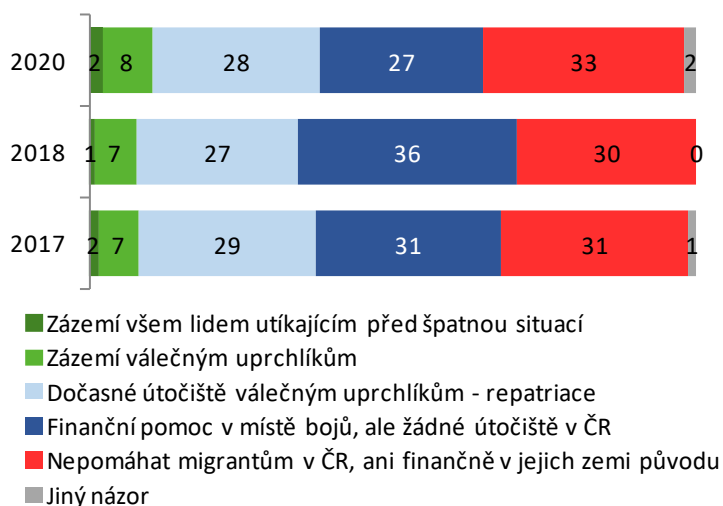
5. Postoje k tématům

5.1. Náзор na přijímání lidí ze zemí zmítaných problémy

X5. Do naší republiky přicházejí a nadále se budou snažit přicházet lidé ze zemí, zmítaných problémy. Jaký je Váš názor na jejich přijímání?

Postoje k lidem z konfliktních zemí

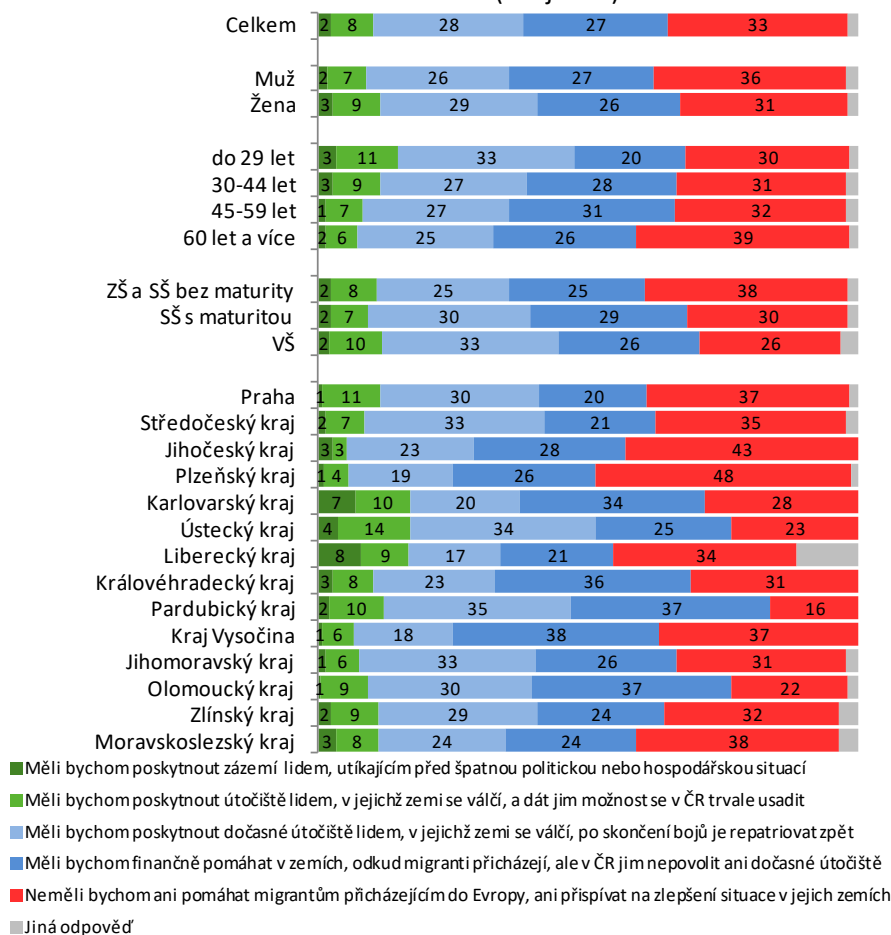
(údaje v %)



Názory české veřejnosti na téma přijímání uprchlíků jsou rozděleny na 3 hlavní tábory – 28 % lidí by poskytlo uprchlíkům dočasné útočiště, 27 % by pomáhalo v zemi nepokojů, ale útočiště by neposkytlo a poslední třetina (33 %) obyvatel je zásadně proti jakékoliv pomoci lidem přicházejícím do Evropy ze zemí zmítaných problémy. Možnost poskytnout uprchlíkům zázemí a usadit se v ČR zvolilo pouze 10 % lidí.

Přístup k lidem z konfliktních zemí

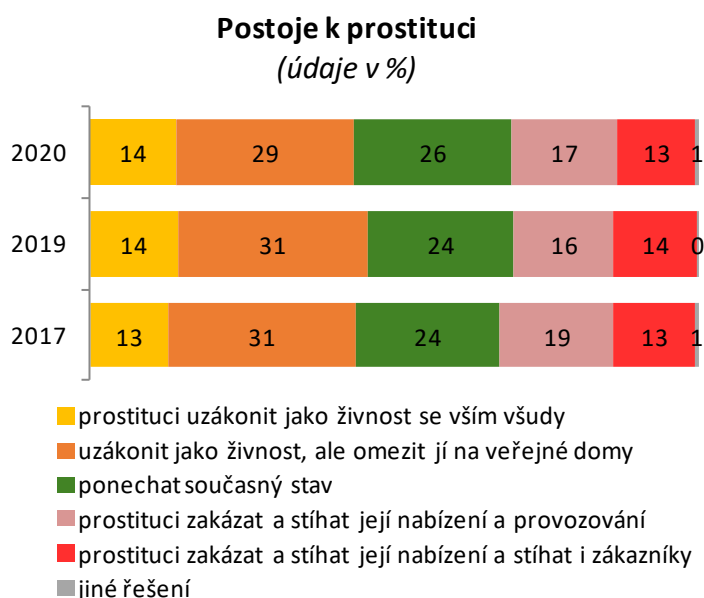
(údaje v %)



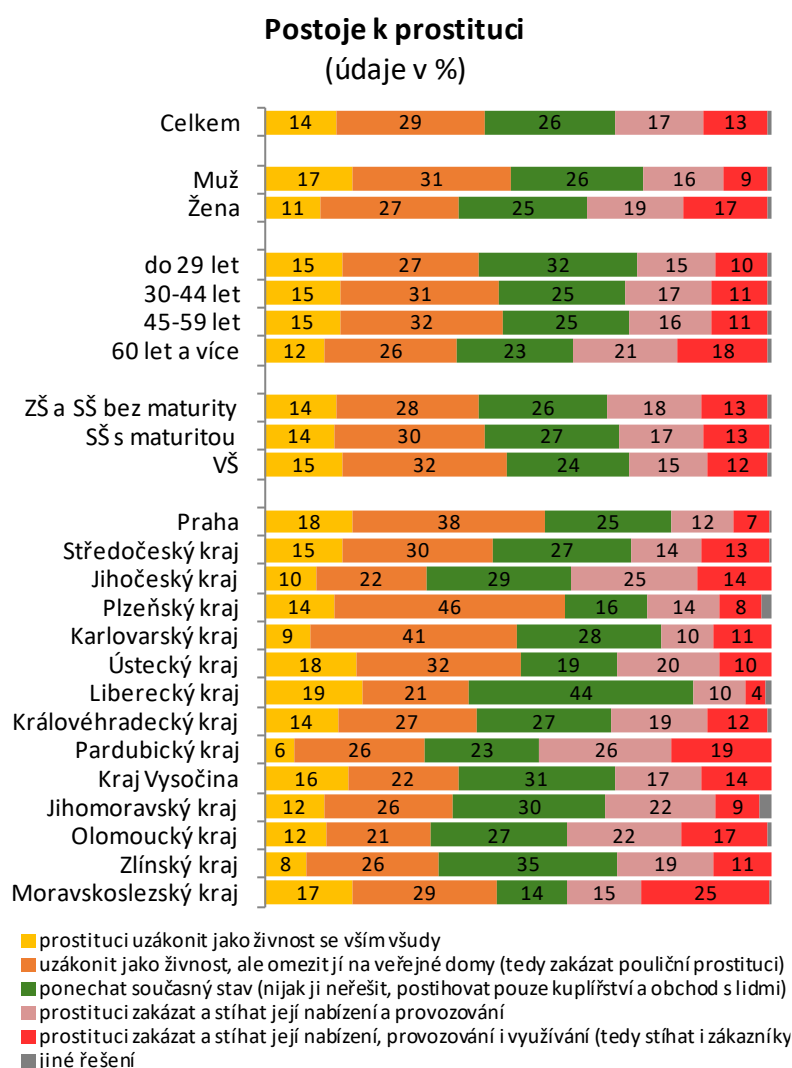
Neochota pomoci je nejvyšší mezi muži, lidmi z nejstarší věkové kategorie a těmi s nejnižším vzděláním. Naopak nejvíce nápomocní jsou mladí lidé do 29 let a ti s vyšším vzděláním. Názory na toto téma se v čase příliš nemění.

5.2. Postoje k prostituci

X8. Prostituce je jev, který u nás nepochybně existuje. Jaký přístup k ní byste podporoval/a?



Obecně je pro uzákonění prostituce 43 % lidí. Nejčtenější podporu mezi občany má přístup k prostituci jako živnosti, ale s omezením na veřejné domy – 29 %. Uzákonění bez omezení by volilo 14 % lidí. Naopak pro úplný zákaz prostituce by byla necelá třetina populace (30 %) – z toho 17 % by postihovalo její nabízení a provozování a dalších 13 % kromě toho i její využívání.

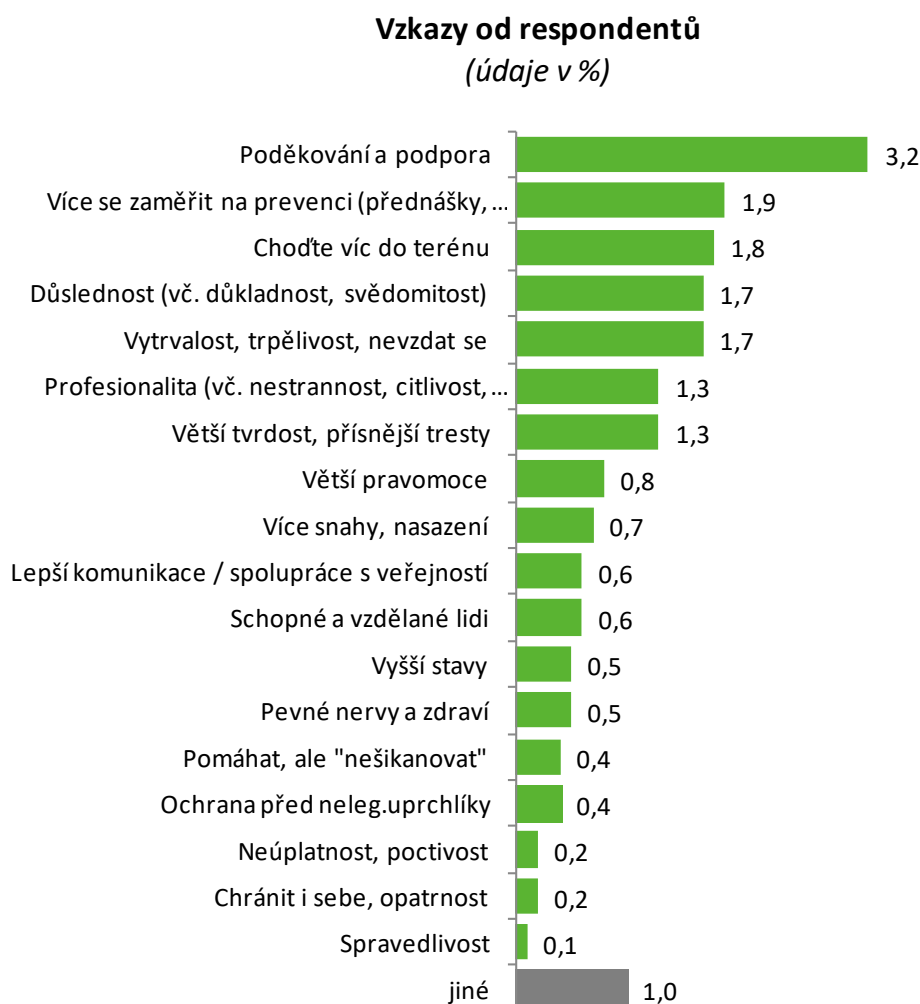


Největší rozdíly v přístupu k prostituci můžeme pozorovat mezi názory mužů a žen. Prostituci by úplně zakázala (i s postihováním využívání) téměř pětina žen (17 %), ale jen 9 % mužů.

Velké rozdíly taktéž pozorujeme v závislosti na kraji. Liberální názor na uzákonění prostituce jako živnosti sledujeme v Praze a v Plzeňském kraji, naopak zákaz prostituce by podporovali hlavně lidé z Moravskoslezského a Pardubického kraje.

6. Vzkazy od respondentů

X9. Co byste chtěl/a/ vzkázat lidem, kteří se profesionálně zabývají prevencí kriminality, bezpečností občanů a bojem s trestnou činností? Co byste jim poradil k zlepšení jejich práce?



Většina lidí (80 %) neuvedla žádný konkrétní vzkaz nebo nevěděla, co poradit ke zlepšení práce profesionálů zabývajících se prevencí kriminality, bezpečností občanů a bojem s trestnou činností. Ti, kteří něco uvedli, zmiňovali nejčastěji podporu a poděkování. Následovali přibližně stejně často jmenované komentáře zaměřující se na ještě větší důraz na prevenci, více policistů v ulicích, důslednost a svědomitost při práci a přání vytrvalosti a trpělivosti při zajišťování bezpečnosti občanů.

7. PŘÍLOHA - DOTAZNÍK

Úvod + představení

Dobrý den, můžu Vás vyrušit? Jmenuji se..... a jsem tazatelem společnosti ppm factum research. Dnes provádíme průzkum pro Ministerstvo vnitra ČR, který je zaměřený *na kriminalitu a má sloužit ke zlepšení bezpečnosti občanů*. Chtěl/a bych Vám v této souvislosti položit několik otázek. Vyplnění celého dotazníku by Vám nemělo zabrat více než 20 minut. Veškeré údaje jsou anonymní a Vaše osobní údaje nebudou s výsledky šetření nijak spojovány.

KRIMINALITA

Q1. Kriminalita je problém všech měst a obcí. Jedním z nástrojů boje s kriminalitou je i její prevence, tedy snaha kriminalitě předcházet. Víte o nějaké preventivní aktivitě, která probíhá nebo v minulých letech proběhla ve vaší obci?

SINGLE

1. Ano
2. Ne

FILTR: Q1=1

Q1x. O jakou preventivní aktivitu šlo?

OPEN

FILTR: Q1=1

Q2. Možná jste se vy nebo někdo z vaší rodiny některých z těchto aktivit zúčastnil/a?

ANO - NE

SINGLE

1. Ano
2. Ne

FILTR: Q2=1

Q2x. Můžete říct jakých?

OPEN

Q2y. Proč jste se žádné nezúčastnil/a?

SINGLE

1. nezajímám se o to
2. zajímají mě, ale nenašel/nenašla jsem si v té době čas
3. nemám na takové aktivity zdravotní předpoklady
4. nemyslím, že by takové akce měly smysl
5. jiný důvod, vypište jaký: *OPEN*

Q3. Do jaké míry by Vám vadilo, kdyby ve vzdálenosti 5 minut chůze od Vašeho domu mělo vzniknout:

BATERIE: VŮBEC NEVADILO (1) – SILNĚ VADILO (6)

- A. domov důchodců
- B. kontaktní centrum pro ohrožené drogami
- C. policejní stanice (služebna)
- D. ubytovna pro bezdomovce
- E. kasino s ruletou
- F. křesťanský kostel nebo modlitebna
- G. mešita nebo muslimská modlitebna
- H. centrum pro zjišťování AIDS

- I. výchovný ústav pro mládež
- J. romské kulturní středisko
- K. ústav pro duševně nemocné
- L. jídelna rychlého občerstvení (fast food)
- M. rockový klub, diskotéka
- N. věznice
- O. středisko Probační a mediační služby
- P. sportovní areál s bazénem
- Q. zařízení pro migranty
- R. ubytovna pro zahraniční pracovníky
- S. ubytovna pro sociálně vyloučené
- T. nízkoprahové centrum pro děti a mládež

Q4. Pokuste se porovnat dnešní úroveň kriminality ve vaší obci se stavem před zhruba třemi lety. Máte pocit, že situace se:

SINGLE

- 1. výrazně zlepšila
- 2. zlepšila
- 3. zůstala stejná
- 4. zhoršila
- 5. výrazně zhoršila

Q5. Jak velký negativní vliv na současnou úroveň kriminality má u nás, podle Vašeho názoru:

BATERIE: ŽÁDNÝ (0) – VELMI VELKÝ (5)

- A. lhostejnost ve společnosti
- B. malá kontrola chování lidí, každý si dělá, co chce
- C. nezaměstnanost
- D. ukazování násilí v médiích
- E. uvolněná výchova v rodině
- F. alkoholismus
- G. chudoba
- H. zneužívání drog
- I. bezdomovectví
- J. velký počet žen ve školství
- K. příliv cizinců
- L. vznik sociálně vyloučených lokalit – ghett
- M. způsob výchovy ve školách
- N. výkon trestního soudnictví
- O. systém sociálních dávek
- P. špatný příklad politiků
- Q. prostituce
- R. agresivní reklama
- S. neúcta k právním normám
- T. konzumní životní styl
- U. korupce v justici
- V. korupce úředníků
- W. korupce v policii
- X. bezvěrectví
- Y. rozvodovost

Q6. Považujete následující aktivity (vyvíjené obcí nebo státem v oblasti prevence kriminality a podobných jevů) za významné a důležité pro snížení kriminality?

BATERIE: ROZHODNĚ ANO – SPÍŠE ANO – SPÍŠE NE – ROZHODNĚ NE + NEVÍM

- A. preventivní aktivity pro seniory
- B. integrační programy pro Romy
- C. integrační programy pro cizince
- D. podpora protidrogových zařízení
- E. zlepšení veřejného osvětlení v obci
- F. programy pro práci se sociálně slabými a problémovými rodinami
- G. zavedení systému důraznějšího postihu rodičů za nezvládnutí výchovy dětí
- H. sledování veřejných prostranství kamerami či fotopastmi
- I. přednášky policie na školách
- J. podpora preventivních aktivit na školách
- K. více pěších hlídek policistů v ulicích
- L. zřízení nové stanice policie ČR nebo posílení stávající
- M. lepší informovanost občanů o možnostech předcházení kriminalitě
- N. zavedení asistentů prevence kriminality a domovníků ve vyloučených lokalitách
- O. zřizování poraden a linek důvěry
- P. zřizování hřišť a sportovišť a dalších zařízení pro trávení volného času
- Q. podpora organizací sdružujících mládež (Skaut, Pionýr, ochránci přírody, hasiči atd.)
- R. dlouhodobá systematická práce s rizikovou mládeží
- S. podpora programů pro snižování nezaměstnanosti
- T. podpora poradenství v oblasti finanční gramotnosti
- U. podpora vytváření občanských hlídek, tzv. domobran, v místě bydliště
- V. rozšíření množství a kapacity věznic, aby bylo možno uvěznit více pachatelů
- W. podpora programů na pomoc propuštěným vězňům
- X. širší uplatňování alternativních trestů (tedy trestů nespojených s uvězněním)
- Y. aktivity obecní policie (nebo její zřízení tam, kde dosud nepůsobí)

Q7. Myslíte si, že je vhodné, aby obce při své preventivní činnosti zapojovaly dobrovolníky z řad občanů?

SINGLE

- 1. Rozhodně ano
- 2. Spíše ano
- 3. Spíše ne
- 4. Rozhodně ne

[FILTR:Q7=1](#)

Q6. Které činnosti by měli dobrovolníci podle Vás především provádět? Vyberte maximálně tři možnosti.

MULTIPLE, MAX. 3

- 1. Preventivní hlídky v ulicích či jiných vybraných lokalitách
- 2. Bezpečnost a plynulost silničního provozu, dozor na přechodech
- 3. Bezpečnost v okolí škol
- 4. Ochrana životního prostředí
- 5. Asistence obětem trestné činnosti
- 6. Asistence při sportovních utkáních
- 7. Asistence při jiných významných shromážděních či kulturních akcích
- 8. Asistence při práci s cizinci nebo etnickými menšinami
- 9. Pomoc při pátrání po pohřešovaných osobách
- 10. Jiné, napište prosím jaké: *OPEN*

POLICIE

P1. Policie České republiky má na starosti především potírání kriminality a podobných jevů. Myslíte si, že by měla být aktivní také v oblasti prevence (předcházení) kriminality a podobných jevů?

BATERIE: ROZHODNĚ ANO – SPÍŠE ANO – SPÍŠE NE – ROZHODNĚ NE + NEVÍM

1. Prevence v silniční dopravě
2. Průběžné získávání informací od občanů při hlídkové činnosti
3. Zvýšená kontrola rizikových míst
4. Přednášky a besedy na školách
5. Informování dospělých občanů o kriminalitě na besedách, přednáškách
6. Spolupráce se sociálními službami při práci s problémovou mládeží
7. Organizování kurzů ochrany před kriminalitou
8. Jiné, vypište prosím jaké: *OPEN*

P2. Výzbroj a vybavení policistů je:

SINGLE

1. Dobré
2. Odpovídající
3. Špatné

P3. A jak hodnotíte:

BATERIE: DOBRÉ – PRŮMĚRNÉ - ŠPATNÉ

- A. profesionální schopnosti policistů
- B. povahové vlastnosti policistů

P4. Finanční ohodnocení práce policistů je:

SINGLE

1. Nadhodnocené
2. Odpovídající
3. Podhodnocené

P5. Zákon chrání policisty při výkonu služby

SINGLE

1. Příliš moc
2. Přiměřeně
3. Příliš málo

P6. A jak hodnotíte:

BATERIE: PŘÍLIŠ VELKÉ – ODPOVÍDAJÍCÍ – PŘÍLIŠ MALÉ

- A. pravomoci policie
- B. sociální jistoty policistů (výsluhy apod.)

P7. početní stavy policistů jsou

SINGLE

1. Příliš vysoké
2. Odpovídající
3. Příliš nízké

P8. A jak hodnotíte:

BATERIE: VELKÁ – PRŮMĚRNÁ – MALÁ

- A. statečnost policistů při zásazích
- B. snaha policistů aktivně čelit zločinu

P9. A jak hodnotíte:

BATERIE: VYSOKÁ – STŘEDNÍ – NÍZKÁ

- A. úroveň komunikace policie s veřejností
- B. kvalita zacházení s oběťmi trestných činů

P10. A jak hodnotíte výroky:

BATERIE: VŽDY – JAK KDY – MÁLOKDY

- A. policisté jednají v duchu motta „Pomáhat a chránit“
- B. policisté jednají odpovědně

P11. Představte si, že jste policejním prezidentem a máte rozhodnout, které činnosti policie máte z policejního rozpočtu zvláště podpořit, aby policie mohla co nejlépe chránit zájmy občanů. Vyberte z následujícího seznamu pět nejdůležitějších:

MULTIPLE, MAX. 5

1. podpořit počet policistů pořádkové policie v ulicích
2. podpořit počet policistů pořádkové policie na sportovních utkáních
3. podpořit počet policistů pořádkové železniční policie
4. podpořit počet policistů dopravní policie na dálnicích
5. podpořit přítomnost dopravní policie při dohledu na bezpečnost silničního provozu obecně (dechové zkoušky, rychlost, ohleduplnost, parkování, technický stav vozidel)
6. podpořit počet policistů u dopravních nehod
7. podpořit počet policistů u počítačové kriminality (kriminalita na Internetu)
8. podpořit počet policistů u drogové kriminality
9. podpořit počet policistů u násilné kriminality
10. podpořit počet policistů u mravnostní kriminality
11. podpořit počet policistů u majetkové kriminality
12. podpořit počet policistů u hospodářské kriminality
13. podpořit počet policistů chránících důležité objekty
14. podpořit počet policistů cizinecké policie
15. jiné, vypište prosím jaké: **OPEN**

P12. Jak hodnotíte fungování následujících institucí z pohledu zajišťování bezpečnosti a pořádku?

BATERIE: NEJLEPŠÍ (1) – NEJHORŠÍ (5), NEVÍM

- A. Policie ČR – dopravní policie
- B. Policie ČR – pořádková policie
- C. Policie ČR – vyšetřování trestné činnosti
- D. Městská policie
- E. Státní zastupitelství
- F. Soudy
- G. Vězeňství
- H. Obecní úřad (radnice)
- I. Probační a mediační služba

PREVENCE INDIVIDUÁLNÍ

X1. Jaká preventivní opatření používáte pro zvýšení bezpečnosti svého zdraví a majetku?

MULTIPLE

1. máte střelnou zbraň
2. máte jiný obranný prostředek, např. obranný sprej, paralyzér, boxer
3. monitorujete okolí svého bytu nebo domu bezpečnostní kamerou
4. máte nainstalované poplašné zařízení
5. máte hlídacího psa
6. máte bezpečnostní vstupní dveře
7. máte na oknech bezpečnostní fólii, mříže či jiné mechanické zabezpečení
8. chodíte si ve večerních hodinách se členy rodiny naproti
9. ve večerních hodinách nevycházíte z bytu
10. vyhýbáte se nebezpečným místům v místě bydliště
11. navštěvujete, příp. navštěvovali jste kursy sebeobran
12. máte najatou bezpečnostní agenturu
13. nepouštíte neznámé lidi do bytu, resp. do domu
14. informujete se navzájem o místě pobytu mimo domov
15. důsledně uzamykáte vchod do domu nebo máte elektronický kód
16. vyhýbáte se hloučkům podezřelých osob
17. máte v autě autoalarm, imobilizér, defend lock
18. máte předměty (jízdní kolo, elektroniku, cennosti ad.) označeny syntetickou DNA
19. používáte v autě mechanický zámek na volant
20. máte garáž
21. máte na oknech auta vyryto bezpečnostní číslo
22. máte v autě instalováno GPS sledování
23. máte vyfotografovány cennosti pro případ odcizení, identifikace
24. večer či v noci více užíváte auto nebo taxi
25. se sousedy si vzájemně dohlížíte na byt
26. máte pojištění proti úrazu
27. máte pojištění proti majetkové škodě
28. máte trezor
29. víte kde je nejbližší stanice policie
30. znáte bezpečně telefonní čísla krizové linky Policie ČR
31. z důvodu bezpečnosti platíte raději bezhotovostně
32. nepouštíte domů podomní prodejce
33. máte svůj počítač, mobilní telefon či tablet zabezpečen běžným antivirovým programem
34. máte svůj počítač, mobilní telefon či tablet zabezpečen nadstandardním způsobem
35. na svém počítači máte nastavená bezpečná hesla, která pravidelně měníte
36. neotevíráte přílohy podezřelých e-mailů
37. nesdílíte na internetu a sociálních sítích své citlivé osobní údaje, choulostivé fotografie, informace o nepřítomnosti doma
38. máte přehled o tom, co na internetu dělají vaše děti (v jakých sociálních sítích jsou zapojeny apod.)
39. průběžně své děti upozorňujete na možná rizika na Internetu
40. učinili jste ještě jiná opatření, jaká? [OPEN](#)

X2. Někteří lidé se obávají, že by se mohli stát obětí nějakého kriminálního činu. Do jaké míry se Vy osobně cítíte být ohrožen následujícími kriminálními činy?

BATERIE: VŮBEC SE NECÍTÍM OHROŽEN/A (1) – CÍTÍM SE VELMI OHROŽEN/A (6)

- A. kapesní krádeže
- B. vydírání
- C. krádež auta
- D. pomluva
- E. vandalismus
- F. vloupání do bytu
- G. ublížení na zdraví
- H. loupežné přepadení
- I. vražda
- J. podvod
- K. organizovaný zločin
- L. teroristický útok
- M. znásilnění (svého nebo člena domácnosti)

X3. Jak myslíte, že byste se nejspíše zachoval, stanete-li se svědkem krádeže, která se vás bezprostředně netýká?

SINGLE

- 1. nebudu si toho všímat
- 2. zavolám anonymně tísňovou policejní linku 158
- 3. zavolám tísňovou policejní linku 158 a představím se
- 4. budu se snažit na zloděje křikem upozornit okolí
- 5. podle okolností se pokusím pachatele zadržet

X4. Jak myslíte, že byste se nejspíše zachoval, při vyšetřování tohoto případu?

SINGLE

- 1. nejsem ochoten svědčit
- 2. v případě, že k tomu budu vyzván, jsem ochoten anonymně svědčit
- 3. v případě, že k tomu budu vyzván, jsem ochoten svědčit
- 4. sám nabídnu policii svědectví

X5. Do naší republiky přicházejí a nadále se budou snažit přicházet lidé ze zemí, zmínaných problémy. Jaký je Váš názor na jejich přijímání?

SINGLE

- 1. Měli bychom poskytnout zázemí a možnost usadit se všem lidem, utíkajícím před špatnou politickou nebo hospodářskou situací ve své rodné zemi
- 2. Měli bychom poskytnout útočiště lidem, v jejichž zemi se válčí, a dát jim možnost se v ČR trvale usadit
- 3. Měli bychom poskytnout dočasné útočiště lidem, v jejichž zemi se válčí, po skončení bojů je repatriovat (přesídlit) zpět
- 4. Měli bychom finančně pomáhat v zemích, odkud migranti přicházejí, ale v ČR jim nepovolit ani dočasné útočiště
- 5. Neměli bychom ani pomáhat migrantům přicházejícím do Evropy, ani přispívat na zlepšení situace v jejich zemích, není to naše věc
- 6. Jiná odpověď: *OPEN*

X6. Domníváte se, že na kriminalitě v ČR se určité skupiny lidí podílejí výrazněji než ostatní?

SINGLE

1. Ano
2. Ne

FILTR: X6=1

X7. Pokuste se prosím pojmenovat, o koho se podle Vás hlavně jedná:

OPEN 3X

X8. Prostituce je jev, který u nás nepochybně existuje. Jaký přístup k ní byste podporoval/a?

SINGLE

1. prostituci uzákonit jako živnost se vším všudy
2. uzákonit jako živnost, ale omezit jí na veřejné domy (tedy zakázat pouliční prostituci)
3. ponechat současný stav (nijak ji neřešit, postihovat pouze kuplířství a obchod s lidmi)
4. prostituci zakázat a stíhat její nabízení a provozování
5. prostituci zakázat a stíhat její nabízení, provozování i využívání (tedy stíhat i zákazníky)
6. jiné řešení, jaké *OPEN*

X9. Co byste chtěl/a/ vzkázat lidem, kteří se profesionálně zabývají prevencí kriminality, bezpečností občanů a bojem s trestnou činností? Co byste jim poradil k zlepšení jejich práce?

OPEN

DEMOGRAFIE

VMB + Kraj – z databáze tazatelů, NENÍ TŘEBA DOTAZOVAT

D1. Zaznamenejte pohlaví respondenta

SINGLE

1. Muž
2. Žena

D2. Kolik je Vám prosím let

OPEN

D3. Jaké je vaše nejvyšší dosažené vzdělání

SINGLE

1. Základní škola nebo bez vzdělání
2. Střední škola bez maturity, vyučen/a
3. Střední škola s maturitou
4. Vysoká škola nebo vyšší odborná škola

D4. Jaké je Vaše ekonomické postavení?

SINGLE

1. Zaměstnanec v dělnické profesi - dělník, prodavač, řidič atp.
2. Zaměstnanec v odborné profesi - úředník, technik, zdravotník, právník ap.
3. Student, učeň
4. Důchodce
5. Nezaměstnaný pobírající dávky podpory v nezaměstnanosti
6. Nezaměstnaný nepobírající dávky podpory v nezaměstnanosti
7. Žena v domácnosti (na mateřské dovolené)
8. Soukromý podnikatel (OSVČ)

D5. Sečtěte si prosím v duchu všechny čisté příjmy všech osob ve Vaší domácnosti v průměru za měsíc. Jedná se nám o mzdu, důchod, různé dávky od státu i o to, co si vyděláte podnikáním. Všechny tyto měsíční příjmy sečtěte a pak mi řekněte, do které příjmové skupiny Vaše domácnost patří.

SINGLE

1. méně než 9 200 Kč
2. 9 201 Kč–15 000 Kč
3. 15 001 Kč–22 000 Kč
4. 22 001–30 000 Kč
5. 30 001–50 000 Kč
6. 50 001 Kč a více
7. NEVÍ / NEODPOVĚDĚL/A

D6. Jaký je Váš rodinný stav?

SINGLE

1. Ženatý, vdaná
2. Vdovec, vdova
3. Rozvedený, rozvedená
4. Svobodný (nikdy ženatý, nikdy vdaná)
5. Trvale v partnerském svazku
6. ODMÍTL/A

D7. Kolik členů má Vaše domácnost? A kolik z toho je dětí do 6 let a kolik do 18 let?

- A. Celkem osob: *OPEN*
- B. Děti do 6 let: *OPEN*
- C. Děti 7-18 let: *OPEN*

D8. Bydlíte:

SINGLE

1. V rodinném domku
2. V řadovém domku, dvojdomku apod.
3. V bytě v panelovém domě
4. V bytě v činžovním/cihlovém domě
5. Ubytovna
6. Jiný typ bydlení
7. NEVÍ, NEODPOVĚDĚL/A

D9. Jaké je v bezprostředním okolí Vašeho bydliště množství odpadků či nepořádku?

SINGLE

1. Velmi velké množství
2. Velké množství
3. Malé množství
4. Žádné nebo téměř žádné

D11. Máte Vy osobně:

MULTIPLE

1. Osobní automobil (i pokud jej vlastní člen domácnosti)
2. Chatu či chalupu (i pokud jej vlastní člen domácnosti)
3. Osobní počítač k vlastnímu používání
4. Přístup na internet z domova
5. Tzv. „Smart“ Mobilní telefon, tedy se systémem Android,iOS nebo Windows Mobile
6. Platební kartu
7. Nic z výše uvedeného