

# Informace

## o nehodovosti na pozemních komunikacích České republiky za leden až srpen 2007

Policie ČR za 8 měsíců letošního roku šetřila celkem 117 582 nehod na pozemních komunikacích, při kterých bylo 714 osob usmrceno, 2 657 osob těžce zraněno a 16 993 osob zraněno lehce. Odhadnutá hmotná škoda policií na místě nehody je 5, 437 mld. Kč. Porovnání hodnot základních ukazatelů oproti období leden až srpen 2006 je následující:

### Nárůst zaznamenáváme v kategorii:

- |                         |   |             |       |       |
|-------------------------|---|-------------|-------|-------|
| • počet usmrcených      | o | 128 osob,   | tj. o | 21,8% |
| • počet těžce zraněných | o | 61 osob,    | tj. o | 2,3%  |
| • počet lehce zraněných | o | 1 363 osob, | tj. o | 8,7%. |

### Pokles zaznamenáváme pouze v kategorii:

- |                      |   |                |       |        |
|----------------------|---|----------------|-------|--------|
| • počet nehod        | o | 10 292 nehod,  | tj. o | 8,0%   |
| • odhad hmotné škody | o | 807,9 mil. Kč, | tj. o | 12,9%. |

Vývoj základních ukazatelů následků nehod je velmi nepříznivý, a to i přes snížení celkového počtu nehod. To potvrzuje i **druhý největší meziroční nárůst** počtu usmrcených (o 128 osob, tj. o 21,8%) od roku 1990, když největší absolutní meziroční nárůst byl právě v roce 1990 (zvýšení o 153 osob, tj. o 26,9%). Naproti tomu, největší meziroční snížení, zaznamenáváme v roce 2004, kdy počet usmrcených byl o 140 osob nižší (o 15,7%) než v roce 2003 a druhé největší snížení pak bylo v roce 2006 – pokles o 105 osob, tj. o 15,2%.

Nepříznivý vývoj byl, s výjimkou měsíce února (stejný počet usmrcených osob jako v roce 2006) a května (o 12 usmrcených osob méně, než v roce 2006), ve všech zbývajících měsících a především pak v červenci, kdy počet usmrcených byl vyšší o 46 osob (v porovnání s rokem 2006). Nepříznivý vývoj byl i v dubnu a v červnu – zvýšení shodně o 26 usmrcených osob.

Počet usmrcených osob za prvních osm měsíců roku 2007 je 3. nejnižší od roku 1990. Nejvíce usmrcených bylo v roce 1994, kdy zahynulo 903 osob a nejnižší počet usmrcených byl v letech 2006 (586 osob) a v roce 2005 (691 osob).

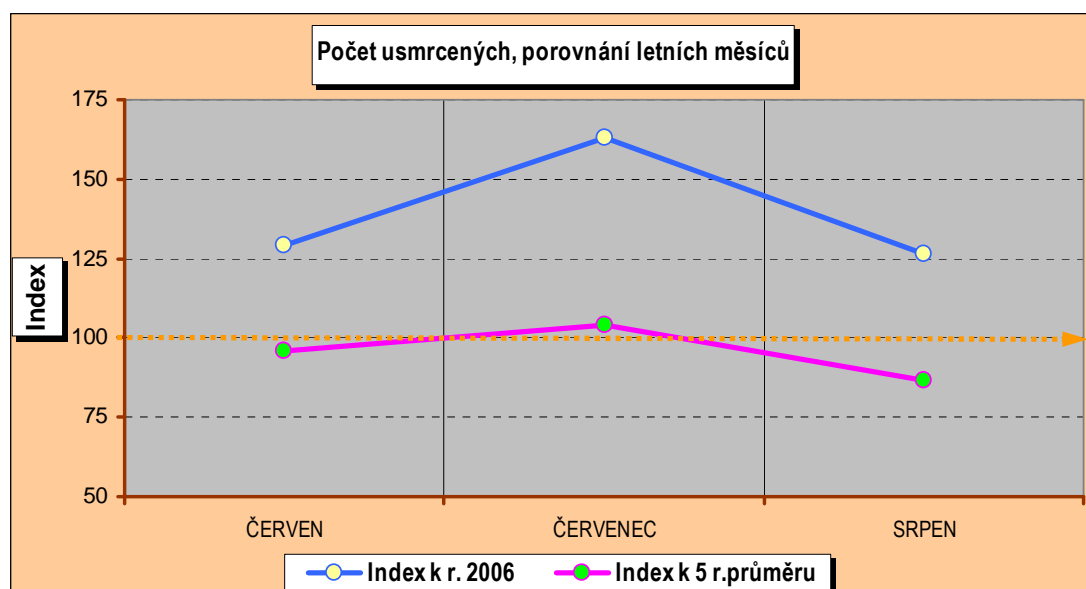
Počet nehod za prvních osm měsíců letošního roku je od roku 1990 osmý nejnižší, když nejvíce nehod bylo v roce 1999 (141 769 nehod) a nejméně v roce 1991 (58 654 nehod).

Počet těžce zraněných osob byl od roku 1990 2. nejnižší; nejvíce těžce zraněných bylo v roce 1997 (4 477 osob) a nejméně v roce 2006 (2 596 osob).

Počet lehce zraněných osob v hodnoceném období roku 2007 byl 4. nejnižší; nejvíce lehce zraněných bylo v roce 1997 (20 742 osob) a naopak nejméně v roce 1991 – „jen“ 14 418 osob.

Z porovnání letních měsíců (tj. červen až srpen) vyplývá, že oproti roku 2006 je počet usmrčených osob vyšší o 26,6% (v srpnu) až o 63% (v červenci). Použijeme-li, v Evropě běžnější, porovnání vůči průměru za posledních 5 let dostaneme výsledky poněkud příznivější, neboť více usmrčených bylo jen v červenci – viz následující tabulka a také následující graf. Přesto je nutno stávající vývoj následků nehod hodnotit nepříznivě a podle předběžných zpráv (zdroj EU CARE, případně FIA) je obdobně nepříznivě hodnocen vývoj ve většině evropských zemích.

| Měsíc    | ROK 2007 | ROK 2006 | průměr (2002 až 2006) | Index k r. 2006 | Index k 5 r. průměru |
|----------|----------|----------|-----------------------|-----------------|----------------------|
| ČERVEN   | 116      | 90       | 121                   | 128,9           | 95,9                 |
| ČERVENEC | 119      | 73       | 114                   | 163,0           | 104,0                |
| SRPEN    | 100      | 79       | 116                   | 126,6           | 86,4                 |



Pokles počtu nehod zaznamenáváme u více jak 3/4 měsíčně sledovaných nehodových položek. Nejvíce nehod ubylo v obci (o 9,2% - o 8 713 nehod), ubylo nehod, které se staly na mokrému povrchu vozovky (o 8 111 nehod), méně bylo i nehod zaviněných řidiči osobních automobilů (o 7 815 nehod, tj. o 9,8%) atd.

Více nehod registrujeme téměř u 1/4 měsíčně sledovaných nehodových položek. Největší absolutní nárůst byl v kategorii nehod „na suchém povrchu komunikace“ (o 12 085 nehod, tj. o 15,4%), dále u nehod zaviněných (resp. způsobených) „lesní zvěří nebo domácím zvířetem“ je zvýšení o 986 nehod, tj. o 21,7%. Více nehod bylo zaviněno i pod vlivem alkoholu - o 492 více (tj. o 11,2%), řidiči motocyklů zavinili o 487 nehod více (tj. o 38,4%) apod.

Téměř u 61% měsíčně sledovaných nehodových položek zaznamenáváme (v porovnání se stejným obdobím loňského roku) nárůst počtu usmrčených osob,

u 16% položek zůstal počet usmrčených na úrovni období roku 2006 a u 23% registrujeme pokles. Největší absolutní nárůst počtu usmrčených byl u nehod, ke kterým došlo „na suchém povrchu komunikace“ (o 193 osob, tj. o 52,2%), dále u nehod mimo obec (o 114 osob, tj. o 31,8%), u nehod zaviněných řidiči motorových vozidel je zvýšení o 102 osob, tj. o 19,6% atd.

K největšímu snížení počtu usmrčených došlo u nehod na mokru (o 27 osob), u nehod na náledí (o 16 osob), u nehod v denní době za nepříznivých klimatických podmínek (o 14 osob), u nehod na železničních přejezdech (o 13 osob) apod.

V následující tabulce je přehled o počtu nehod a počtu usmrčených osob podle sledovaných viníků, včetně podílů na celkovém počtu

#### PŘEHLED VINÍKŮ A ZAVINĚNÍ NEHOD

| Viník, zavinění nehody<br>období leden až srpen 2007 | Počet<br>nehod | Rozdíl<br>nehod | Počet<br>usmrčených | Rozdíl<br>usmrčených | Index<br>rok<br>2006=100% |
|--|----------------|-----------------|---------------------|----------------------|---------------------------|
| Řidičem motorového vozidla                           | 107 331        | -11 122         | 622                 | <b>102</b>           | 119,6                     |
| Řidičem nemotorového vozidla                         | 1 922          | <b>185</b>      | 51                  | <b>19</b>            | 159,4                     |
| Chodcem  | 993            | <b>75</b>       | 19                  | -4                   | 82,6                      |
| Jiným účastníkem                                     | 153            | -17             | 0                   | 0                    |                           |
| Závadou komunikace                                   | 284            | -440            | 0                   | 0                    |                           |
| Technickou závadou vozidla                           | 777            | -88             | 6                   | <b>5</b>             | 600,0                     |
| Lesní, domácí zvěř                                   | 5 522          | <b>986</b>      | 5                   | <b>5</b>             |                           |
| Jiné zavinění  | 600            | <b>129</b>      | 11                  | <b>1</b>             | 110,0                     |

Z tabulky vyplývá, že více nehod bylo zaviněno z důvodu „jiného zavinění“ (o 27,4%), více nehod bylo zaviněno (způsobeno) lesní zvěří, resp. domácím zvířetem (o 21,7%), nepříznivý vývoj je dále v kategorii chodec (o 8,2%) a více nehod zavinily i děti chodci. Nelze opomenout ani řidiče nemotorových vozidel (převážně se jedná o cyklisty), kteří zavinili o 10,7% více nehod a zvýšení je i u dětí cyklistů (4,5%). *Z uváděných počtů zavinily děti cyklisté 278 nehod (o 14 nehod více) a tyto nehody mají následující bilanci – tři osoby usmrčené (o 2 osoby více) a 232 zraněných (12 osob více). Děti chodci zavinily 355 nehod (o 7 nehod více) a bilanci těchto nehod představuje 360 zraněných osob (o 7 osob více).*

Naproti tomu méně nehod zaznamenáváme v kategorii závada komunikace (pokles o 60,8%) a technické závady vozidla (o 10,2%), ale především v kategorii řidič motorového vozidla (pokles o 9,4%). Na celkovém počtu nehod se řidiči motorových vozidel podílejí 91,3% a na počtu usmrčených pak 87,1%.

Podrobnější pohled na tuto kategorii ukazuje rozdílný vývoj podle jednotlivých druhů vozidla. V porovnání se stejným obdobím roku 2006 zavinili méně nehod řidiči osobních a nákladních automobilů (o 9,8%, resp. o 13%), autobusů (o 19,2%), traktorů (o 37,7%) apod. Nárůst registrujeme především v kategorii nehod zaviněných řidiči jednostopých motorových vozidel (o 38,4% u motocyklů, resp. o 11,7% u malých motocyklů, resp. o 1,4% u mopedů).

Nejvíce usmrčených si vyžádaly nehody zaviněné řidiči motorových vozidel – 622 osob (tj. o 102 osob více, než v období roku 2006), z toho připadá na nehody zaviněné řidiči:

- osobních automobilů 436 osob o 76 osob více
- nákladních automobilů sólo 68 osob o 19 osob více
- motocyklů 62 osob o 16 osob více
- kteří ujeli z místa nehody 14 osob o 3 osoby více
- nákladních automobilů s přívěsem 5 osob stejně jako v r. 2006 apod.

Pozitivní bilanci mají prakticky jen nehody zaviněné řidiči:

- nákladních automobilů s návěsem 23 osob o 5 osob méně
- autobusů 4 osoby o 8 osob méně
- pojízdných pracovních strojů 0 o 4 osoby méně.

Nejvíce usmrčených bylo při nehodách končících srážkou jedoucích motorových vozidel - 308 osob (o 51 osob více, než ve stejném období roku 2006) a toto číslo představuje 43,1% z celkového počtu usmrčených osob. Následují nehody končící srážkou s pevnou překážkou – 202 usmrčených (o 36 osob více) – tj. 28,3% z celkového počtu. Při srážkách vozidel s chodci zahynulo 95 osob (zvýšení o 14 osob), při haváriích zahynulo 73 osob (o 23 osob více) atd.

Nejčastějším a také nejtragičtějším druhem pevné překážky je strom; srážkou se stromem skončilo 3 102 nehod (o 211 nehod méně), ale zahynulo při nich 134 osob (o 38 osob více) a oproti loňskému roku to představuje zvýšení o 39,6%. V pořadí četností následují srážky se zdí, mostní nebo tunelovou konstrukcí – 2 280 nehod a 25 usmrčených osob.

Případů, kdy viník nehody z místa ujel bylo v tomto období 11 440 a při tom bylo usmrčeno 14 osob, tj. o 3 osoby více, než ve stejném období loňského roku. Dalšíh 677 lidí bylo zraněno ( o 95 osob více). Z celkového počtu nehod řidičů motorových vozidel představují tyto nehody 10,7%.

V další tabulce jsou uvedeny hlavní příčiny nehod řidičů motorových vozidel v období leden až srpen 2007.

#### HLAVNÍ PŘÍČINY NEHOD ŘIDIČŮ MOTOROVÝCH VOZIDEL

| <i>Hlavní příčina nehody<br/>období leden až srpen 2007</i> | <i>Počet<br/>nehod</i> | <i>tj. %</i> | <i>Počet<br/>usmrčených</i> | <i>tj. %</i> | <i>Rozdíl<br/>usmrčených</i> |
|---|------------------------|--------------|-----------------------------|--------------|------------------------------|
| <b>NEPŘÍMĚŘENÁ RYCHLOST</b>                                 | <b>14 606</b>          | <b>13,6</b>  | <b>306</b>                  | <b>49,2</b>  | <b>42</b>                    |
| <b>NESPRÁVNÉ PŘEDJÍŽDĚNÍ</b>                                | <b>2 288</b>           | <b>2,1</b>   | <b>42</b>                   | <b>6,8</b>   | <b>24</b>                    |
| <b>NEDÁNÍ PŘEDNOSTI</b>                                     | <b>20 210</b>          | <b>18,8</b>  | <b>68</b>                   | <b>10,9</b>  | <b>7</b>                     |
| <b>NESPRÁVNÝ ZPŮSOB JÍZDY</b>                               | <b>70 227</b>          | <b>65,4</b>  | <b>206</b>                  | <b>33,1</b>  | <b>29</b>                    |

Nejčastější hlavní příčinou nehod zůstává stále nesprávný způsob jízdy, na který připadá přes 65% nehod, dalších necelých 19% nehod zavinili řidiči motorových vozidel z důvodu nedání přednosti v jízdě, téměř 14% připadá na nepřiměřenou rychlost jízdy a 2,1% tvoří nehody zaviněné z důvodu nesprávného předjíždění. Nejvíce usmrčených osob však nadále patří nehodám zaviněných nepřiměřenou rychlostí jízdy - 306 osob, tj. bezmála polovina z celkových následků nehod řidičů motorových vozidel.

Oproti stejnému období loňského roku je počet nehod nižší ve všech kategoriích hlavních příčin a nejvyšší relativní pokles je u nepřiměřené rychlosti jízdy (o 20,6%).

U všech hlavních příčin zaznamenáváme zvýšení počtu usmrčených osob - u nepřiměřené rychlosti jízdy o 15,9%, u nesprávného předjíždění o 133,3%, u nedání přednosti o 11,5% a u nesprávného způsobu jízdy o 16,4%. Zvláště velmi výrazné zvýšení počtu usmrčených osob v kategorii nesprávné předjíždění charakterizuje agresivitu některých řidičů motorových vozidel. U většiny příčin je vyšší i počet zraněných osob.

Deset nejčastějších příčin nehod řidičů motorových vozidel je uvedeno v následující tabulce. Nejčastější příčinou je tak nevěnování potřebné pozornosti řízení vozidla a tato příčina se podílí více jak 20% nehod řidičů motorových vozidel (každá 5. nehoda), následuje nedodržení bezpečné vzdálenosti za vozidlem - téměř 18% z nehod řidičů, nesprávné otáčení nebo couvání – více jak 10% atd.

| pořadí | DESET nejčastějších příčin nehod řidičů motorových vozidel;<br>období leden až srpen 2007 | počet<br>nehod |
|--------|---|----------------|
| 1.     | řidič se plně nevěnoval řízení vozidla  | 21 816         |
| 2.     | nedodržení bezpečné vzdálenosti za vozidlem   | 19 229         |
| 3.     | nesprávné otáčení nebo couvání  | 11 729         |
| 4.     | nedání přednosti upravené dopravní značkou "DEJ PŘEDNOST V JÍZDĚ ! "                      | 6 571          |
| 5.     | nepřízpůsobení rychlosti stavu vozovky  | 5 698          |
| 6.     | nezvládnutí řízení vozidla  | 4 974          |
| 7.     | nepřízpůsobení rychlosti dopravně technickému stavu vozovky                               | 4 945          |
| 8.     | vjetí do protisměru   | 3 552          |
| 9.     | vyhýbání bez dostatečného bočního odstupu   | 3 185          |
| 10.    | jiný druh nesprávné jízdy   | 2 973          |

*V porovnání se stejným obdobím roku 2006 byl vyšší počet nehod zaviněných řidiči motorových vozidel z důvodu:*

- ❖ nepřizpůsobení rychlosti dopravně technickému stavu vozovky o 1 040 nehod
- ❖ nepřizpůsobení rychlosti vlastnostem vozidla a nákladu o 437 nehod atd.

*Naproti tomu byl nižší počet nehod zaviněných z důvodu:*

- ❖ nepřizpůsobení rychlosti stavu vozovky o 5 428 nehod
- ❖ nezvládnutí řízení vozidla o 1 726 nehod
- ❖ nesprávného otáčení nebo couvání o 1 725 nehod
- ❖ vyhýbání bez dostatečného bočního odstupu o 1 304 nehod atd.

Deset nejtragičtějších příčin nehod je uvedeno v následující tabulce a na prvním místě jsou nehody zaviněné řidiči motorových vozidel z důvodu nepřizpůsobení rychlosti dopravně technickému stavu vozovky (tj. bezmála 23% z celkového počtu usmrcených osob při nehodách řidičů motorových vozidel) a nevěnování potřebné pozornosti řízení vozidla (12,4% z celkového počtu).

| pořadí | DESET nejtragičtějších příčin nehod řidičů motorových vozidel;<br>období leden až srpen 2007 | Počet<br>usmrcených osob |
|--------|--|--------------------------|
| 1.     | nepřizpůsobení rychlosti dopravně technickému stavu vozovky                                  | <b>142</b>               |
| 2.     | řidič se plně nevěnoval řízení vozidla   | 77                       |
| 3.     | vjetí do protisměru  | 71                       |
| 4.     | nepřizpůsobení rychlosti vlastnostem vozidla a nákladu                                       | 61                       |
| 5.     | nepřizpůsobení rychlosti stavu vozovky   | 49                       |
| 6.     | nezvládnutí řízení vozidla   | 33                       |
| 7.     | nedání přednosti upravené dopravní značkou "DEJ PŘEDNOST V JÍZDĚ !"                          | 25                       |
| 8.     | nedání přednosti při odbočování vlevo  | 18                       |
| 9.     | kolize s protijedoucím vozidlem při předjíždění  | 17                       |
| 10.    | jiný druh nepřiměřené rychlosti  | 16                       |

*Počet usmrcených osob byl vyšší u nehod zaviněných z důvodu:*

- ❖ nepřizpůsobení rychlosti dopravně technickému stavu vozovky o 44 osob
- ❖ nepřizpůsobení rychlosti vlastnostem vozidla a nákladu o 24 osob
- ❖ nevěnování potřebné pozornosti řízení vozidla o 23 osob
- ❖ nezvládnutí řízení vozidla o 16 osob
- ❖ nedání přednosti upravené dopravní značkou "DEJ PŘEDNOST V JÍZDĚ !" o 13 osob
- ❖ kolize s protijedoucím vozidlem při předjíždění o 11 osob atd.

*Počet usmrcených osob byl nižší u nehod zaviněných z důvodu:*

- ❖ nepřizpůsobení rychlosti stavu vozovky o 21 osob
- ❖ nepřizpůsobení rychlosti hustotě provozu o 12 osob
- ❖ vyhýbání bez dostatečného bočního odstupu o 6 osob atd.

Vývoj následků chodců při nehodách zaviněných řidiči motorových vozidel z důvodu neumožnění nerušeného a bezpečného přejetí vozovky chodci, přecházejícímu po vyznačeném přechodu je v následující tabulce. V průběhu 8 měsíců roku 2007 bylo 5 chodců usmrceno a 507 bylo zraněno. Počty usmrcených a těžce zraněných chodců jsou nižší, než v předchozích letech.

| leden až srpen       | 2000     | 2001      | 2002      | 2003     | 2004      | 2005      | 2006     | 2007     |
|----------------------|----------|-----------|-----------|----------|-----------|-----------|----------|----------|
| <b>počet nehod</b>   | 299      | 528       | 493       | 424      | 459       | 477       | 424      | 518      |
| <b>usmrceno osob</b> | <b>3</b> | <b>15</b> | <b>17</b> | <b>5</b> | <b>13</b> | <b>12</b> | <b>9</b> | <b>5</b> |
| <b>těžce zraněno</b> | 69       | 104       | 129       | 98       | 95        | 106       | 95       | 91       |
| <b>lehce zraněno</b> | 234      | 426       | 356       | 336      | 375       | 368       | 333      | 416      |
| <b>nezraněno</b>     | 6        | 7         | 8         | 7        | 7         | 11        | 6        | 26       |

### Místa nehod

Z celkového počtu připadá na intravilán 72,8% nehod a tyto nehody si z celkového počtu vyžádaly:

33,8% usmrcených osob,  
 51,2% těžce zraněných osob,  
 56,5% lehce zraněných osob,  
 59,9% hmotné škody a  
 74,2% nehod zaviněných pod vlivem alkoholu.

V příložené tabulce je uvedeno členění nehod podle místa, tj. zda k nehodě došlo v obci, mimo obec nebo na dálnici, včetně porovnání se stejným obdobím minulého roku, index -rok 2006=100%.

#### MÍSTA NEHOD

| Místo nehody<br>období leden až srpen 2007   | Počet<br>nehod | Počet<br>usmrcených | Počet těžce<br>zraněných | Počet lehce<br>zraněných | Hmotná škoda<br>v mil. Kč |
|--|----------------|---------------------|--------------------------|--------------------------|---------------------------|
| <b>V OBCI</b><br>Index rok 2006=100%         | 85 572<br>90,8 | 241<br><b>106,2</b> | 1 360<br><b>103,0</b>    | 9 595<br><b>105,0</b>    | 3 25,6<br>86,6            |
| <b>MIMO OBEC</b><br>Index rok 2006=100%      | 32 010<br>95,3 | 473<br><b>131,8</b> | 1 297<br><b>101,7</b>    | 7 398<br><b>114,0</b>    | 2 180,5<br>87,8           |
| <b>z toho DÁLNIČE</b><br>Index rok 2006=100% | 3 192<br>97,2  | 33<br><b>150,0</b>  | 58<br>80,6               | 375<br><b>109,3</b>      | 337,8<br>78,5             |

**V obci** *je vyšší:* počet usmrcených o 14 osob, počet těžce zraněných o 39 osob a počet lehce zraněných o 457 osob;  
*je nižší:* počet nehod o 8 713 a odhad hmotných škod o 505,4 mil. Kč;

**Mimo obec** *je vyšší:* počet usmrcených o 114 osob, počet těžce zraněných o 22 osob a počet lehce zraněných o 906 osob;  
*je nižší:* počet nehod o 1 579, odhad hmotných škod o 303,5 mil. Kč);

**Na dálnici** *je vyšší:* počet usmrcených o 11 osob a počet lehce zraněných o 32 osob;  
*je nižší:* počet nehod o 92, počet těžce zraněných o 14 osob a odhad hmotných škod o 92,7 mil. Kč.

V období leden až srpen 2007 se nejvíce nehod stalo na místních komunikacích (bezmála 30% z celkového počtu nehod), v pořadí četnosti následují silnice I. třídy (připadá na ně 18,3% z celkového počtu nehod) atd.

Nejvíce usmrcených – 247 osob – (tj. necelých 35% z celkového počtu usmrcených osob) připadá na nehody na silnicích I. třídy, téměř 27% na silnice II. třídy, necelých 17% na silnice III. třídy atd. Z celkového počtu připadá na dálnici 2,7% nehod a 4,6% usmrcených osob.

K poklesu počtu usmrcených osob došlo pouze při nehodách na sledovaných komunikacích - snížení o 8,7% a na účelových komunikacích (o 8,4%). Na ostatních druzích komunikací zaznamenáváme výrazné zvýšení, především pak na silnicích II. a I. třídy (o 70,5%, resp. 6,9%) a vysoké relativní zvýšení registrujeme i na dálnicích (o 50%).

V následující tabulce je uvedeno porovnání (se stejným obdobím předchozího roku) počtu nehod a počtu usmrcených osob v členění podle druhu komunikace.

| druh komunikace<br>období leden až srpen 2007 | Počet<br>nehod | Rozdíl<br>nehod | Počet<br>usmrcených | Rozdíl<br>usmrcených |
|---|----------------|-----------------|---------------------|----------------------|
| <i>Dálnice</i>                                | 3 192          | -92             | 33                  | 11                   |
| <i>Silnice I.třídy</i>                        | 21 566         | -61             | <b>247</b>          | 16                   |
| <i>Silnice II.třídy</i>                       | 17 433         | -319            | 191                 | <b>79</b>            |
| <i>Silnice III.třídy</i>                      | 12 382         | -1 473          | 119                 | 15                   |
| <i>Komunikace sledovaná</i>                   | 20 779         | -2 981          | 53                  | -5                   |
| <i>Komunikace místní</i>                      | <b>34 771</b>  | -290            | 60                  | 13                   |
| <i>Účelová komunikace</i>                     | 7 459          | -5 076          | 11                  | -1                   |

Počet nehod byl nižší na všech druzích komunikací a největší absolutní i relativní pokles zaznamenáváme na účelových komunikacích (o 5 076 nehod, tj. o 40%).

**POD VLIVEM ALKOHOLU** bylo zaviněno celkem 4 895 nehod (tj. 4,4% z celkového počtu), při kterých bylo 24 osob usmrceno a 2 060 zraněno. Oproti loňskému období je počet nehod vyšší o 492 (tj. o 11,2%), počet usmrcených je nižší o 2 osoby (tj. o 7,7%) a počet zraněných je vyšší o 215 osob (tj. o 11,7%). Absolutní počty usmrcených osob při těchto nehodách představují 3,4% z celkového počtu silničních obětí. Nejvíce usmrcených při těchto nehodách bylo na území Středočeského (7 osob) a Jihomoravského (6 osob) kraje. Celkový vývoj následků těchto nehod je stále velmi příznivý.

Podíl jednotlivých krajů na nehodovosti v ČR a porovnání s loňským obdobím je v následující tabulce. Nejvíce nehod policie šetřila na území hlavního města Prahy – 21 422 a nejméně pak na území Jihočeského kraje – 8 193 nehod.

Počet nehod byl nižší na území všech krajů a největší absolutní snížení zaznamenáváme na území hlavního města Prahy (o 2 197 nehod, tj. o 9,3%) a na území Severomoravského kraje (o 1 728 nehod, tj. o 8,8%). Počet usmrcených byl nižší pouze na území hlavního města Prahy. Naproti tomu největší absolutní i relativní zvýšení počtu usmrcených osob zaznamenáváme na území Jihomoravského kraje (**počet usmrcených je v porovnání se stejným obdobím roku 2006 bezmála o 81% vyšší**). Velký absolutní nárůst je i na území Středočeského, Severomoravského a Jihočeského kraje.

Nejvíce závažné byly nehody na území Středočeského a Jihomoravského kraje, kde na 1000 nehod připadalo shodně 8,6 usmrcených osob. Nejnižší hodnota tohoto ukazatele byla na území hl.m. Prahy a Severočeského kraje – 1,0, resp. 5,5 usmrcených na 1000 nehod. Průměr ČR je 6,07 usmrcených, tj. o 1,49 bodu více, než v loňském období.

## NEHODY V KRAJÍCH



| K r a j<br>období leden až srpen 2007 | Počet<br>nehod | Rozdíl v % | Počet<br>usmrčených | Rozdíl<br>usmrčených | Rozdíl v % |
|---------------------------------------|----------------|------------|---------------------|----------------------|------------|
| HLAVNÍ MĚSTO PRAHA                    | 21 422         | -9,3%      | 21                  | -17                  | -44,7%     |
| STŘEDOČESKÝ                           | 15 736         | -6,6%      | 135                 | 25                   | 22,7%      |
| JIHOČESKÝ                             | 8 193          | -8,2%      | 63                  | 12                   | 23,5%      |
| ZÁPADOČESKÝ                           | 10 233         | -9,5%      | 62                  | 10                   | 19,2%      |
| SEVEROČESKÝ                           | 13 062         | -6,6%      | 72                  | 8                    | 12,5%      |
| VÝCHODOČESKÝ                          | 12 535         | -8,4%      | 93                  | 2                    | 2,2%       |
| JIHOMORAVSKÝ                          | 18 514         | -6,8%      | 159                 | 71                   | 80,7%      |
| SEVEROMORAVSKÝ                        | 17 887         | -8,8%      | 109                 | 17                   | 18,5%      |

Z porovnání jednotlivých krajů vyplývá, že nejlepších situací v následcích nehod (resp. počtech usmrčených osob) je na území hl.m. Prahy, kde jen ve dvou měsících byl mírný nárůst počtu usmrčených osob.

Z údajů statistiky nehod vyplývá, že nejvíce šetřených nehod připadá na pátky (20 377 nehod) a pondělky (19 088 nehod). Oproti roku 2006 se počet nehod snížil ve všech dnech týdne a největší relativní snížení zaznamenáváme u úterních nehod (o 11,9%) a naopak nejmenší pokles registrujeme u sobotních nehod (jen o 3,2%).

| Den v týdnu<br>období leden až srpen 2007 | Počet<br>nehod | Rozdíl nehod | Počet<br>usmrčených | Rozdíl<br>usmrčených |
|---|----------------|--------------|---------------------|----------------------|
| <b>Pondělí</b>                            | 19 088         | -1 158       | 89                  | 17                   |
| <b>Úterý</b>                              | 17 711         | -2 385       | <b>97</b>           | 17                   |
| <b>Středa</b>                             | 18 648         | -1 599       | 90                  | 4                    |
| <b>Čtvrtek</b>                            | 18 335         | -1 723       | 82                  | 6                    |
| <b>Pátek</b>                              | <b>20 377</b>  | -2 074       | <b>120</b>          | 18                   |
| <b>Sobota</b>                             | 13 126         | -439         | <b>110</b>          | 16                   |
| <b>Neděle</b>                             | 10 297         | -914         | <b>126</b>          | <b>50</b>            |

V hodnoceném období mají nejvíce obětí na lidských životech **nedělní a páteční nehody 126, resp. 120 usmrčených osob**. Vysoký počet usmrčených připadá i na sobotní a úterní nehody. Ve všech dnech týdne bylo více usmrčených a největší absolutní i relativní zvýšení bylo u nedělních nehod (o 65,8%). Vysoké relativní zvýšení počtu usmrčených osob bylo i u pondělních a úterních nehod (o 23,6%, resp. o 21,3%).

Nejvyšší závažnost nehod (tj. počet usmrčených osob připadajících na 1000 nehod) zaznamenáváme u nedělních nehod, kde tento ukazatel má hodnotu 12,2 (tj. o 5,5 bodu více než v předchozím roce) a vysokou hodnotu tohoto ukazatele zaznamenáváme i u sobotních nehod – 8,4 usmrčených na 1 000 nehod (tj. o 1,5 bodu více). Nejnižší hodnota připadá na čtvrteční nehody – 4,5 usmrčené osoby na 1 000 nehod. Ve všech dnech týdne má tento ukazatel vyšší hodnoty, než ve stejném období roku 2006.

**S výjimkou července** (zvýšení o 3 685 nehod, tj. o 31,4%) a srpna (zvýšení o 1 960 nehod, tj. o 14,4%), šetřila Policie v ostatních měsících letošního roku méně nehod než v roce 2006. Nejvyšší měsíční počet nehod byl zaznamenán zatím v květnu (16 143), v červnu (15 746), v červenci (15 406) a v srpnu (15 526). V ostatních měsících nepřekročil počet nehod patnáctitisícovou hranici (viz graf). Nejméně nehod Policie šetřila v únoru (11 592).

**Nejvíce usmrčených** bylo při červencových (**119 osob**), červnových (**116 osob**) a srpnových (**100 osob**) nehodách. V ostatních měsících nepřekročil počet usmrčených hranici 100 osob. Pouze květnový počet usmrčených je nižší (o 12 osob) než v roce 2006 a únorový počet je stejný jako v předchozím roce. Největší zvýšení (o 46 osob, tj. o 63,0%) bylo v červenci.

Zatím nejvyšší závažnost zaznamenáváme u červencových nehod, kde dosáhla hodnoty 7,7 usmrčených osob připadajících na 1 000 nehod (průměr ČR = 6,07) a s výjimkou měsíce května je v ostatních měsících vyšší, než v loňském roce.

**Nejhorším dnem** hodnoceného období byla středa 24. ledna, kdy policie šetřila 1 184 nehod, druhým nejhorším dnem bylo úterý 23. ledna (808 nehod) a třetím nejhorším dnem bylo úterý 20. března, kdy policie šetřila 729 nehod. Nejméně nehod policie šetřila v neděli 7. ledna (164 nehod) a v neděli 11. února (219 nehod). V průměru na jeden den hodnoceného období připadalo 484 nehod.

V srpnu se nejvíce nehod stalo v pátek 10. (660 nehod) a nejméně pak v neděli 12. (307 nehod).

**Nejtragičtější dnem** hodnoceného období byl pátek 8. června, kdy na pozemních komunikacích zemřelo 11 osob. Dalšími velmi tragickými dny byly neděle 26. a 19. srpna, kdy zahynulo 10 osob, resp. 9 osob. V pátek 22., v neděli 3. června a pondělí 16. července při nehodách zahynulo shodně 8 osob. V neděli 11. března, v sobotu 16. června a v úterý 3. července při nehodách na pozemních komunikacích zemřelo shodně po 7 účastnících silničního provozu. Následuje 16 dnů se šesti usmrčenými osobami apod.

V tomto období zaznamenáváme jen 15 dnů, kdy při nehodách nezemřel žádný účastník nehody v silničním provozu (v dubnu, v červnu ani v červenci jsme žádný takovýto den nezaznamenali a v srpnu byl jen jeden). V průměru na jeden den připadá 2,94 usmrčené osoby a to je o 0,53 osoby více, než ve stejném období roku 2006. Na 1 000 nehod připadalo 6,07 usmrčených osob (tj. o 1,49 osoby na tisíc nehod více).

**Z celkového počtu 714 lidí**, kteří přišli o život při nehodách v silničním provozu v období od ledna do srpna 2007, bylo :

|            |                                  |
|------------|----------------------------------|
| <b>265</b> | řidičů osobních automobilů       |
| <b>126</b> | spolujezdců v osobním automobilu |
| <b>98</b>  | chodců                           |

- 87** řidičů motocyklů
- 76** cyklistů
- 41** řidičů nákladních automobilů
- 7** řidičů malého motocyklu
- 5** spolujezdců v nákladních automobilech
- 5** spolujezdců na motocyklu
- 3** řidiči mopedu
- 1** Traktorista

Nejvíce usmrčených osob bylo ve věkové kategorii 25 až 34 let (171 osob, tj. o 47 osob více). V kategorii 45 až 54 let zahynulo 110 osob (o 34 osob více), v kategorii 35 až 44 let zahynulo 102 osob (o 16 osob více), v kategorii nad 64 let zahynulo 85 osob (tj. o 3 osoby více), v kategorii 55 až 64 zahynulo 82 osob (o 11 osob více), , v kategorii 21 až 24 let zahynulo 75 osob (o 9 osob více) a v kategorii 18 až 20 let zahynulo 48 osob (o 3 osoby více). Méně usmrčených bylo jen v kategorii 6 až 10 let a 10 až 14 let (o 2, resp. 6 osob) – viz graf.

Z celkového počtu 714 osob usmrčených při nehodách v silničním provozu v prvních osmi měsících roku 2007 bylo 18 dětí, tj. o 3 usmrčené děti méně, než v roce 2006 (pokles o 1 osobu v kategorii chodec, cyklista a spolujezdec na malém motocyklu). Z toho byly:

- **3 děti – chodci**
- **4 děti – cyklisté,** z toho jeden spolujezdec na jízdním kole (nar. v r. 2004)
- **11 dětí - spolujezdců v osobních automobilech** - přitom 4 děti „nepoužily“ zádržný systém.

*V porovnání se stejným obdobím roku 2006 byl vyšší počet usmrčených v kategorii:*

|                                    |   |          |
|------------------------------------|---|----------|
| • řidič osobního automobilu        | o | 39 osob  |
| • řidič motocyklu                  | o | 28 osob  |
| • cyklista                         | o | 19 osob  |
| • spolujezdec v osobním automobilu | o | 19 osob  |
| • řidič nákladního automobilu      | o | 18 osob  |
| • chodec                           | o | 16 osob  |
| • řidič malého motocyklu           | o | 6 osob   |
| • řidič mopedu                     | o | 3 osoby. |

Méně usmrčených bylo v kategorii:

|                                       |   |          |
|---------------------------------------|---|----------|
| ▪ cestující v autobusu                | o | 7 osob   |
| ▪ řidič autobusu                      | o | 3 osoby  |
| ▪ spolujezdec na motocyklu            | o | 2 osoby  |
| ▪ spolujezdec v nákladním automobilu  | o | 1 osobu  |
| ▪ traktorista                         | o | 1 osobu  |
| ▪ spolujezdec na malém motocyklu      | o | 1 osobu  |
| ▪ řidič pojezdového pracovního stroje | o | 1 osobu. |

*V porovnání s obdobím leden až srpen 2006 zaznamenáváme nárůst počtu usmrčených u následujících kategorií viníků nehod:*

- řidič osobního automobilu ( o 76 osob)
- cyklista ( o 19 osob)
- řidič nákladního automobilu (sólo) ( o 19 osob)
- řidič motocyklu ( o 16 osob)
- technická závada vozidla ( o 5 osob)
- lesní zvěř, domácí zvíře ( o 5 osob)
- řidič vozidla registrovaného mimo území ČR ( o 4 osoby)
- neznámý řidič ( o 3 osoby)
- řidič vozidla TAXI ( o 3 osoby)
- řidič mopedu ( o 2 osoby)
- řidič vozidla VHD ( o 2 osoby) apod..

**Negativní trendy** - v porovnání se stejným obdobím roku 2006 zaznamenáváme nárůst počtu usmrcených u následujících položek statistiky nehod:

- u nehod, které se staly na suchém povrchu (o 193 osob)
- u nehod, které se staly mimo obec (o 114 osob)
- nehod v noční době, v místech bez veřejného osvětlení (o 80 osob)
- u nehod, které se staly na silnicích II. třídy (o 79 osob)
- u nehod v denní době, (za dobré viditelnosti) (o 55 osob)
- u nehod končících srážkou jedoucích vozidel (o 51 osob)
- u nehod, které se staly v neděli (o 50 osob)
- s účastí osob věkové skupiny 25 až 34 let (o 47 osob)
- u nehod zaviněných nepřizpůsobením rychlosti dopravně techn. stavu vozovky (o 44 osob)
- u nehod končících srážkou s pevnou překážkou - stromem (o 38 osob)
- s účastí osob věkové skupiny 45 až 54 let (o 34 osob)
- u nehod zaviněných nepřizpůsobením rychlosti vlastnostem vozidla a nákladu (o 24 osob)
- u nehod zaviněných nesprávným předjížděním (o 24 osob)
- u nehod končících havárií (o 23 osob)
- u nehod zaviněných nevěnování potřebné pozornosti řízení vozidla (o 23 osob)
- u nehod, které se staly v pátek (o 18 osob)
- u nehod, které se staly v úterý (o 17 osob)
- u nehod, které se staly v pondělí (o 17 osob)
- s účastí osob věkové skupiny 35 až 44 let (o 16 osob)
- u nehod, které se staly na silnicích I. třídy (o 16 osob)
- u nehod, které se staly v sobotu (o 16 osob)
- u nehod, které skončily požárem vozidla (o 15 osob)
- u nehod, které se staly na silnicích III. třídy (o 15 osob)
- u nehod, které se staly v obci (o 14 osob)
- u nehod končících srážkou chodcem (o 14 osob)
- u nehod, které se staly na místních komunikacích (o 13 osob)
- počet usmrcených věkové skupiny 55 až 64 let (o 11 osob)
- u nehod, které se staly na dálnicích (o 11 osob) atd.

**Pozitivní trendy** – významnější snížení počtu usmrčených osob nastalo u následujících položek statistiky nehod:

- u nehod, které se staly na mokru (o 27 osob)
- u nehod, které se staly na náledí - neošetřeném (o 16 osob)
- u nehod v denní době za zhoršené viditelnosti (déšť, sníh apod.) (o 14 osob)
- u nehod, které se staly na železničním přejezdu (o 13 osob)
- u nehod, které se staly na suchém, ale znečištěném povrchu (o 9 osob)
- u nehod končících srážkou s vlakem (o 9 osob)
- u nehod, které se staly na náledí -ošetřeném (o 7 osob)
- u nehod, které se staly na sledovaných komunikacích ve městech (o 5 osob) atd..

Vývoj následků nehod v letošním roce, v porovnání se stejným obdobím roku 2006, není příznivý, neboť počet usmrčených a zraněných osob je výrazně vyšší. Z objektivních důvodů je nutno uvést velmi teplé počasí v prvním čtvrtletí, které jak vyplývá z hodnocení některých evropských zemí mělo negativní vliv na vývoj dopravní nehodovosti oproti loňské studené zimě. To potvrzuje i zvýšení spotřeby pohonných hmot v I. čtvrtletí 2007 o 3,3% (zdroj.ČSÚ).

Z informací z EU (CARE QI), IRTAD OECD, FIA a dalších vyplývá určité znepokojení nad současným vývojem následků nehod v Evropě, především pak nárůstu počtu usmrčených osob, a to dokonce meziročně až o 40 procent, jako je tomu v Dánsku. Dokonce Francie po velmi úspěšném vývoji v minulých letech zaznamenala nárůst počtu usmrčených osob o 2%. Prakticky jen Španělsko, Kypr, Irsko, Rumunsko, Velká Británie a Portugalsko zaznamenává snížení (podle předběžných údajů za 3 až 8 měsíců r. 2007). Nejvíce znepokojující na průzkumu je výsledek u zranitelných účastníků provozu, zejména u motocyklistů, kde je dosaženo nejhoršího zvratu dosavadního vývoje.

Krátkodobé porovnání je pro ČR nepříznivé, ale z dlouhodobějšího srovnání vyplývá, že počet usmrčených v letošním roce (leden až srpen) je od roku 1990 třetí nejnižší a oproti průměru posledních 5 let (obvyklý evropský standard pro hodnocení) je počet usmrčených nižší o 4,4%.

*V Praze dne 11. září 2007*

Zpracoval : ***pplk.ing.Josef Tesařík a pplk. Petr Sobotka***, telefon: 974 834 384  
Ředitelství služby dopravní policie Policejního prezidia ČR

Příloha č.: 1 *Základní ukazatele nehod dle krajů VÚSC*

**Nehody na pozemních komunikacích, období leden až srpen 2007**  
porovnání s rokem 2006

| VÚSC (4) porovnání za období leden až srpen 2007 | Počet nehod    | Počet usmrčených | Počet těžce zraněných | Počet lehce zraněných |
|--|----------------|------------------|-----------------------|-----------------------|
| HL.m. Praha<br>Index rok 2006=100%               | 21 422<br>90,7 | 21<br>55,3       | 231<br>105,0          | 1 306<br>100,2        |

|   |                 |              |                |                 |
|---|-----------------|--------------|----------------|-----------------|
| Středočeský kraj<br>Index rok 2006=100%       | 15 736<br>93,4  | 135<br>122,7 | 478<br>91,2    | 2 459<br>110,4  |
| Budějovický kraj<br>Index rok 2006=100%       | 7 379<br>93,0   | 56<br>124,4  | 203<br>113,4   | 1 249<br>118,7  |
| Plzeňský kraj<br>Index rok 2006=100%          | 6 588<br>91,1   | 46<br>143,8  | 72<br>79,1     | 1 240<br>104,8  |
| Karlovarský kraj<br>Index rok 2006=100%       | 3 645<br>89,3   | 16<br>80,0   | 80<br>102,6    | 488<br>96,4     |
| Ústecký kraj<br>Index rok 2006=100%           | 8 695<br>95,3   | 46<br>115,0  | 212<br>86,5    | 1 194<br>104,5  |
| Liberecký kraj<br>Index rok 2006=100%         | 5 132<br>87,4   | 31<br>114,8  | 100<br>84,0    | 769<br>115,1    |
| Královéhradecký kraj<br>Index rok 2006=100%   | 5 666<br>91,2   | 32<br>71,1   | 197<br>121,6   | 889<br>103,7    |
| Pardubický kraj<br>Index rok 2006=100%        | 5 016<br>95,9   | 49<br>132,4  | 143<br>108,3   | 1 000<br>109,1  |
| Jihlavský kraj<br>Index rok 2006=100%         | 5 212<br>94,5   | 50<br>166,7  | 132<br>100,8   | 980<br>118,1    |
| Brněnský kraj<br>Index rok 2006=100%          | 10 426<br>94,1  | 88<br>172,5  | 221<br>111,6   | 1 770<br>105,0  |
| Olomoucký kraj<br>Index rok 2006=100%         | 6 139<br>94,3   | 48<br>165,5  | 201<br>124,8   | 1 063<br>125,5  |
| Zlínský kraj<br>Index rok 2006=100%           | 4 778<br>86,8   | 35<br>184,2  | 136<br>100,0   | 927<br>113,7    |
| Ostravský kraj<br>Index rok 2006=100%         | 11 748<br>89,7  | 61<br>96,8   | 251<br>114,1   | 1 659<br>104,0  |
| <b>Česká republika</b><br>Index rok 2006=100% | 117 582<br>92,0 | 714<br>121,8 | 2 657<br>102,3 | 16 993<br>108,7 |

Příloha č. 2 *Relativní porovnání nehodovosti na silnicích I. třídy (za období leden až srpen 2007), tj. vztahení počtu nehod, resp. jejich následků na délku komunikace v kraji.*

a) Počet nehod připadajících na 1 km délky silnice I. třídy v příslušném kraji

Z tabulky vyplývá, že silnice I. třídy číslo 31 v Královéhradeckém kraji je nejnehodovější silnicí, neboť na 1 km připadá v průměru 26,5 nehody.

| V U S C<br>období leden až srpen r. 2007 | číslo<br>silnice | Počet DN na 1 km délky |
|--|------------------|------------------------|
| KRÁLOVÉHRADECKÝ                          | 31               | <b>26,49</b>           |
| ÚSTECKÝ                                  | 28               | <b>8,22</b>            |
| PARDUBICKÝ                               | 36               | <b>8,02</b>            |
| ÚSTECKÝ                                  | 30               | <b>7,86</b>            |
| LIBERECKÝ                                | 65               | <b>7,39</b>            |
| KRÁLOVÉHRADECKÝ                          | 33               | <b>7,27</b>            |
| STŘEDOČESKÝ                              | 61               | <b>6,84</b>            |
| ZLÍNSKÝ                                  | 49               | <b>6,76</b>            |
| ZLÍNSKÝ                                  | 55               | <b>6,35</b>            |
| KRÁLOVÉHRADECKÝ                          | 16               | <b>6,34</b>            |

b) Počet usmrcených osob připadajících na 10 km délky silnice I. třídy v příslušném kraji

| V U S C<br>období leden až srpen r. 2007 | číslo<br>silnice | Počet usmrcených na 10 km délky |
|--|------------------|---------------------------------|
| ÚSTECKÝ                                  | 63               | <b>5,68</b>                     |
| PARDUBICKÝ                               | 2                | <b>2,39</b>                     |
| OLOMOUCKÝ                                | 47               | <b>1,82</b>                     |
| KRÁLOVÉHRADECKÝ                          | 16               | <b>1,61</b>                     |
| JIHOMORAVSKÝ                             | 53               | <b>1,57</b>                     |
| STŘEDOČESKÝ                              | 7                | <b>1,52</b>                     |
| ÚSTECKÝ                                  | 9                | <b>1,32</b>                     |
| PARDUBICKÝ                               | 37               | <b>1,28</b>                     |
| STŘEDOČESKÝ                              | 10               | <b>1,28</b>                     |
| JIHOMORAVSKÝ                             | 55               | <b>1,24</b>                     |

Z tabulky vyplývá, že relativně nejtragičtější je silnice I. třídy číslo 63 v Ústeckém kraji, kde na 10 km příslušné silnice připadá v průměru 5,7 usmrcených osob.

c) Počet zraněných osob připadajících na 10 km délky silnice I. třídy v příslušném kraji.

| V U S C<br>období leden až srpen r. 2007 | číslo<br>silnice | Počet zraněných na 10 km délky |
|--|------------------|--------------------------------|
| ÚSTECKÝ                                  | 28               | <b>41,1</b>                    |
| KRÁLOVÉHRADECKÝ                          | 31               | <b>34,7</b>                    |
| LIBERECKÝ                                | 65               | <b>25,0</b>                    |
| STŘEDOČESKÝ                              | 61               | <b>23,9</b>                    |
| ZLÍNSKÝ                                  | 47               | <b>20,6</b>                    |
| JIHOMORAVSKÝ                             | 43               | <b>19,3</b>                    |
| STŘEDOČESKÝ                              | 7                | <b>16,7</b>                    |
| STŘEDOČESKÝ                              | 66               | <b>16,5</b>                    |
| ÚSTECKÝ                                  | 30               | <b>16,5</b>                    |
| OLOMOUCKÝ                                | 47               | <b>15,5</b>                    |

Z tabulky vyplývá, že relativně nejvíce zraněných osob je na silnice I. třídy číslo 28 v Ústeckém kraji, kde na 10 km příslušné silnice připadá v průměru 41,1 zraněných osob.