

# Informace

## o nehodovosti na pozemních komunikacích České republiky za I. pololetí 2007

Policie ČR za prvních 6 měsíců letošního roku šetřila 86 515 nehod, při kterých bylo 495 osob usmrceno, 1 904 osob těžce zraněno a 11 770 osob zraněno lehce. Odhadnutá hmotná škoda policií na místě nehody je 3,98 mld. Kč. Porovnání hodnot základních ukazatelů se stejným obdobím roku 2006 je následující:

### **Pokles zaznamenáváme u následujících základních ukazatelů:**

❖ počet nehod	o	16 072,	tj. o	15,7%
❖ počet těžce zraněných	o	41 osob,	tj. o	2,1%
❖ odhad hmotné škody	o	1,01 mld. Kč	tj. o	20,4%.

### **Nárůst zaznamenáváme u:**

❖ počet usmrcených	o	<b>61 osob,</b>	<b>tj. o</b>	<b>14,1%</b>
❖ počet lehce zraněných	o	242 osob,	tj. o	2,1%.

**Počet usmrcených osob** za prvních šest měsíců roku 2007 je **3. nejnižší od roku 1990** (po roce 2006 – 434 usmrcených a po roce 2005 – 468 usmrcených osob). Nejvíce usmrcených bylo v roce 1994, kdy zahynulo 640 osob. *Potřetí v období posledních 18 let se „dostal“ počet usmrcených pod magickou hranici 500 osob.*

**Počet nehod** za prvních šest měsíců letošního roku je 8. nejnižší v období od roku 1990, když nejvíce nehod bylo v roce 1999 (105 350 nehod) a naopak nejméně pak v roce 1991 (40 342 nehod).

**Počet těžce zraněných osob** byl v porovnání od roku 1990 **nejnižší** a nejvíce těžce zraněných bylo v roce 1997 (2 964 osob). Teprve potřetí od roku 1990 se „dostal“ počet těžce zraněných pod hranici 2 000 osob.

**Počet lehce zraněných** osob v I. pololetí 2007 byl 6. nejnižší, když nejméně zraněných bylo v roce 1991 (9 069 osob). Jen šestkrát od roku 1990 byl počet lehce zraněných osob pod hranicí 12 000 osob. Nejvíce lehce zraněných bylo v roce 2003 (13 809 osob).

Z celkového počtu 101 měsíčně sledovaných položek zaznamenáváme, v porovnání s 1. pololetím roku 2006, vyšší počet nehod téměř u 22%. Největší absolutní nárůst byl v kategorii nehod „na suchém povrchu komunikace“ (o 6187 nehod, tj. o 10,7%) a dále u nehod „mimo obec“ (zvýšení o 3 417 nehod, tj. o 17,5%) a u nehod zaviněných „lesní zvěří nebo domácím zvířetem“ (o 637 nehod, tj. o 18,4%). Největší snížení počtu nehod registrujeme v kategorii „zaviněno řidičem motorového vozidla“ (o 16 523 nehod, tj. o 17,3%) a dále u nehod v obcích (o 12 655 nehod, tj. o 16,6%) apod.

*Vliv na vývoj počtu nehod v letošním 1. pololetí má i legislativní změna, neboť zjednodušeně řečeno od 1.7. 2006 je povinnost hlásit policii nehodu až při škodě převyšující 50 000 Kč (viz*

též ustanovení odstavce 4 a 5, § 47 zákona č. 361/Sb., ve znění pozdějších zákonů), nedojde-li ke zranění či usmrcení (dříve byla rozhodnou hranice 20 000 Kč).

U více jak 56% měsíčně sledovaných nehodových položek zaznamenáváme nárůst počtu usmrčených osob, u necelých 16% zůstal počet usmrčených na úrovni loňského pololetí a snížení registrujeme u necelých 28%.

Největší absolutní nárůst počtu usmrčených byl u nehod, které se staly na suchém povrchu vozovky (o 119 osob) a u nehod v noční době v místech bez veřejného osvětlení (zvýšení o 67 osob). Podrobné porovnání je na straně 16 až 17 (pozitivní a negativní trendy).

V následující tabulce je uvedeno porovnání počtu nehod a jejich následků za posledních 10 let. V průběhu posledních 10 let (resp. 1. pololetí) byl počet usmrčených „pod zatím magickou hranicí“ 500 usmrčených osob jen v 1. pololetí 2005, 2006 a 2007.

#### NEHODY A JEJICH NÁSLEDKY, porovnání 1. pololetí za posledních 10 let

1. Pololetí	POČET NEHOD	USMRCENO	TĚŽCE ZRANĚNO	LEHCE ZRANĚNO
<b>1998</b>	94 174	561	2 740	13 109
<b>1999</b>	105 350	537	2 693	12 690
<b>2000</b>	104 257	607	2 487	12 551
<b>2001</b>	<b>85 521</b>	516	2 483	12 723
<b>2002</b>	87 517	565	2 450	12 992
<b>2003</b>	93 097	604	2 382	13 809
<b>2004</b>	96 500	512	2 130	13 302
<b>2005</b>	96 565	468	2 003	13 011
<b>2006</b>	102 587	<b>434</b>	1 945	<b>11 528</b>
<b>2007</b>	86 515	495	<b>1 904</b>	11 770

V průměru každé 3 minuty šetřila v 1. pololetí 2007 Policie České republiky nehodu na pozemních komunikacích. V průměru každou 8,8 hodinu byla usmrcena osoba při nehodě, v průměru každých 2,3 hodiny došlo k těžkému zranění a každých 22 minut byl lehce zraněn člověk. Každou hodinu byla způsobena hmotná škoda, dle odhadu policie na místě nehody, ve výši přes 916 tisíc Kč.

#### Viníci nehod

V porovnání s 1. pololetím 2006 zavinili méně nehod (resp. policie méně nehod šetřila) především řidiči motorových vozidel. Snížení zaznamenáváme u všech sledovaných druhů vozidel (v průměru o 10% až 20%), s výjimkou jednostopých motorových vozidel, kde došlo ke zvýšení počtu u nehod zaviněných řidiči:

- malých motocyklů o 19 nehod, tj. o 15,2%
- motocyklů o 336 nehod; tj. o 45,3%.

Cyklisté (o 16,5%) a chodci (o 6%) zavinili více nehod a také počet nehod způsobených lesní zvěří, resp. domácím zvířetem byl vyšší (o 637 nehod) a zvýšení bylo i v kategorii jiné zavinění (o 108 nehod).

Nejvíce usmrcených si vyžádaly nehody zaviněné řidiči motorových vozidel – 429 osob (tj. o 43 osob více, než v 1. pololetí 2006), z toho připadá na nehody zaviněné řidiči:

- osobních automobilů 298 osob o 16 osob více
- nákladních automobilů sólo 54 osob o 18 osob více
- motocyklů 38 osob o 8 osob více
- kteří ujeli z místa nehody 12 osob o 5 osob více
- nákladních automobilů s přívěsem 5 osob o 3 osoby více apod.

Prakticky jen nehody zaviněné řidiči nákladních automobilů s návěsem mají pozitivní bilanci – při jejich nehodách bylo usmrceno 14 osob, tj. o 2 osoby méně, než v loňském 1. pololetí.

Porovnání bilance nehod u ostatních sledovaných viníků, nebo zavinění nehod je v následující tabulce.

#### VINÍCI NEHOD

Viník, zavinění nehody období leden až červen 2007	Počet nehod	Rozdíl nehod	Index rok 2006=100%	Počet usmrcených	Rozdíl usmrcených	Index rok 2006=100%
Řidičem motorového vozidla	79 106	-16 523	82,7	429	<b>43</b>	111,1
Řidičem nemotorového vozidla	1 202	<b>171</b>	116,6	36	<b>14</b>	163,6
Chodcem	783	<b>44</b>	106,0	15	-2	88,2
Jiným účastníkem	107	-20	84,3	0	0	
Závadou komunikace	205	-400	33,9	0	0	
Technickou závadou vozidla	539	-89	85,8	6	<b>6</b>	
Lesní, domácí zvířít	4 095	<b>637</b>	118,4	5	<b>5</b>	
Jiné zavinění	478	<b>108</b>	129,2	4	-5	44,4

V 1. pololetí 2007 byla nejčastějším druhem nehody vzájemná srážka jedoucích vozidel – bezmála 54% z celkového počtu nehod, následují nehody končící srážkou se zaparkovaným vozidlem – 16,9% nehod, srážkou s pevnou překážkou skončilo 14,5%, naproti tomu srážkou s chodcem skončilo „jen“ 2,3% nehod, ale připadá na ně 15,5% z celkového počtu usmrcených osob v 1. pololetí 2007; přes 22% těchto nehod ale navíc představují srážky s dětmi a ty si vyžádaly 1 obět.

Nejvíce usmrcených bylo při nehodách končících srážkou jedoucích vozidel - 203 osob (o 3 osoby více – tj. o 1,5% než v 1. pololetí 2006) a toto číslo představuje 41% z celkového počtu usmrcených osob. Následují nehody končící srážkou s pevnou překážkou – 137 usmrcených (o 28 osob více a to je bezmála 28% z celkového počtu. Méně usmrcených bylo jen u nehod končících srážkou s vlakem (o 61,5%). Největší riziko v sobě skrývají nehody končící srážkou s vlakem a s chodcem, neboť na 1 000 těchto nehod připadá přes 46, resp. 38 usmrcených (průměr ČR má hodnotu 5,72, tj. o 1,49 bodu více, než v 1. pololetí 2006).

<i>druh srážky; 1. pololetí 2007</i>	<i>Počet nehod</i>	<i>Rozdíl</i>	<i>Počet usmrcených</i>	<i>Rozdíl</i>	<i>Závažnost nehod</i>
<i>s jedoucím vozidlem</i>	46 338	-10 180	<b>203</b>	<b>3</b>	4,4
<i>s vozidlem zaparkovaným</i>	14 640	-2 905	9	<b>3</b>	0,6
<i>s pevnou překážkou</i>	12 536	-2 063	137	<b>28</b>	10,9
<i>s chodcem</i>	2 019	107	77	<b>10</b>	38,1
<i>se zvířeti</i>	4 113	658	5	<b>5</b>	1,2
<i>s vlakem</i>	110	-50	5	-8	45,5
<i>havárie</i>	4 792	-848	49	<b>15</b>	10,2
<i>jiný druh nehody</i>	1 967	-791	10	<b>5</b>	5,1

Nejvyšší průměrná škoda je u nehod na vozovce znečištěné ropnými produkty – přes 261 tisíc Kč, následují nehody s požárem vozidla (téměř 244 tisíc Kč), u nehod končících srážkou s vlakem je průměrná škoda přes 190 tisíc Kč atd. Nejnižší průměrná škoda je pak u nehod končících srážkou s dítětem (necelé 3 tisíce Kč). Průměrná výše hmotné škody připadající na jednu nehodu v 1. pololetí 2006 představuje 46 006 Kč.

*Téměř 10% nehod skončilo ujetím viníka z místa nehody, celkem se stalo 8 635 těchto nehod (o 614 nehod méně), při nich bylo usmrceno 12 osob (o 5 osob více) a dalších 514 osob bylo zraněno (o 95 osob více).*

V následující tabulce uvádím nehody zaviněné **řidiči nákladních automobilů v členění podle hmotnostních kategorií**. Nejvíce nehod a nejvíce usmrcených připadá na kategorii do 3,5 tun (N1). U této kategorie také zaznamenáváme výrazné zvýšení počtu usmrcených osob.

**Porovnání vývoje v kategorii nákladních automobilů, dle jejich celkové hmotnosti**

<b>Nákladní automobily hmotnost; 1. pololetí 2007</b>	<b>Počet nehod</b>	<b>Usmrceno</b>	<b>Rozdíl počtu nehod</b>	<b>Rozdíl počtu usmrcených</b>
<b>do 3,5 tuny</b>	6 193	36	-607	<b>18</b>
<b>3,6 až 10 tun</b>	2 786	9	-1 345	-2
<b>nad 10 tun</b>	4 761	25	-1 494	1
<b>nezjištěno</b>	37	3	12	2

Nejvíce nehod této kategorie nákladních automobilů (do 3,5t) zavinili řidiči vozidel:

Ford 16,2%,  
VW 9,8%  
Renault 9,1%  
Mercedes 8,5%  
Škoda 7,6% apod.

Nejvíce usmrcených pak připadá na nehody zaviněné řidiči vozidel:

Ford 22,2%  
VW 16,7%  
FIAT 11,1%

Citroen 8,3%  
Mercedes 8,3% apod.

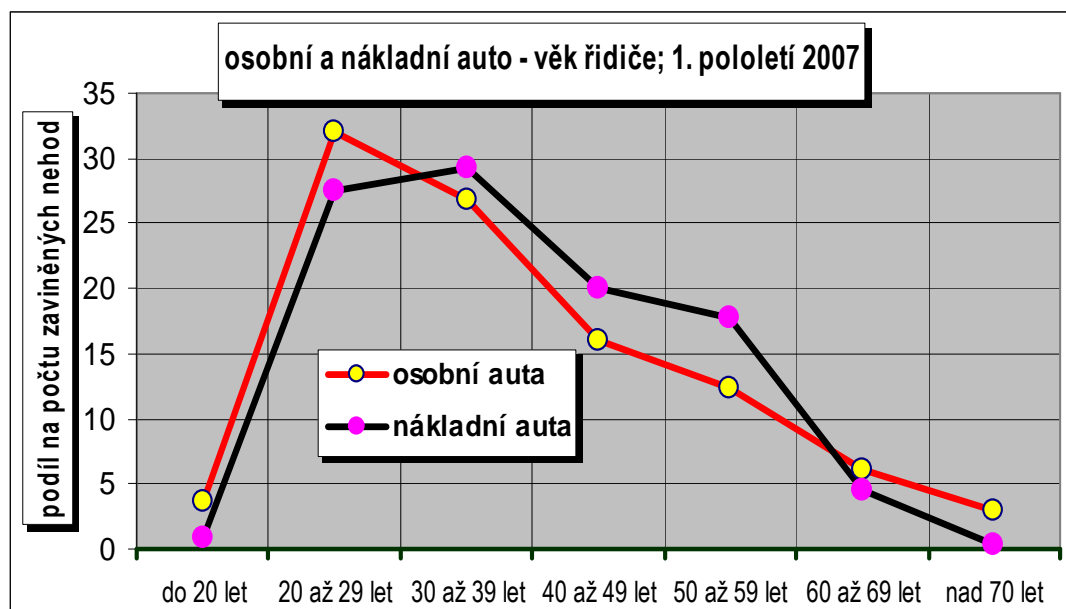
V tabulce uvádím členění nehod zaviněných řidiči **osobních automobilů v závislosti na objemové třídě**. Nejvíce nehod opět připadá na objemovou třídu 1,1 až 1,4 litry a dále na objemovou třídu 1,5 až 1,9 litrů. Tomu odpovídá i rozložení následků nehod s tím, že v poslední uvedené objemové třídě zaznamenáváme výrazné zvýšení počtu usmrcených osob (**téměř o 27%**).

**Porovnání vývoje v kategorii osobních automobilů, členění dle objemu válců.**

Objemová třída 1. pololetí 2007	Počet nehod	Počet usmrcených	Rozdíl nehod	Rozdíl usmrcených	Závažnost nehod; usmrceno na 1000 nehod
do 1 l	1 787	15	-304	2	8,4
1,1 až 1,4 l	21 778	101	-5 300	-15	4,6
1,5 až 1,9 l	20 991	124	-4 215	<b>26</b>	5,9
2 až 3 l	9 035	56	-1 988	1	6,2
nad 3 l	485	5	-54	3	10,3

Největší závažnost nehod je v objemové třídě do 1 litru, kde na 1 000 nehod připadá 8,4 usmrcených osob a dále u objemové třídy nad 3 litry. Průměrná hodnota tohoto ukazatele u osobních automobilů v 1. pololetí 2007 je 5,6, tj. o 1,3 bodu vyšší hodnota, než v loňském pololetí.

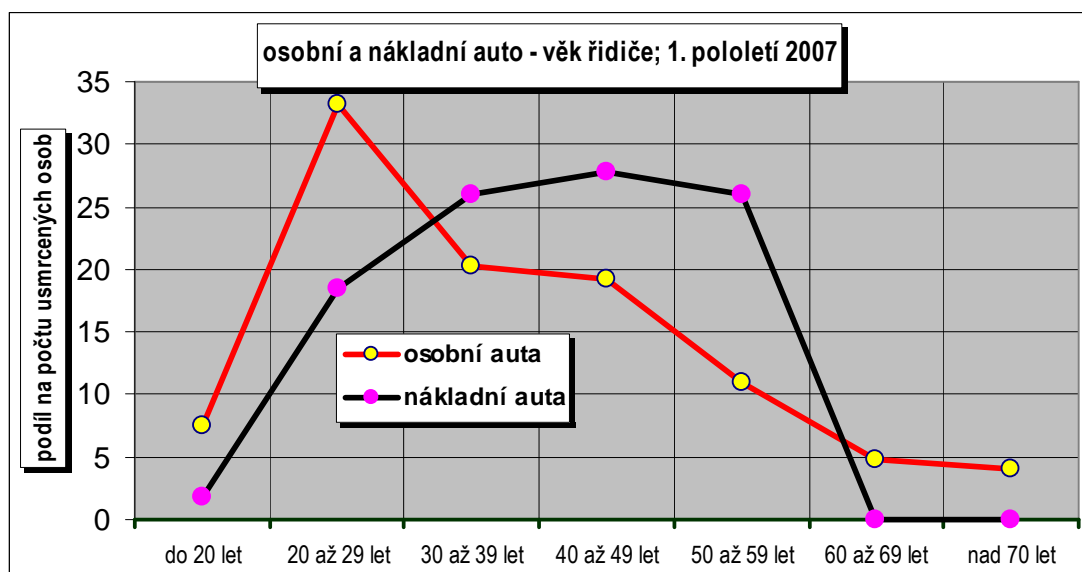
V následujícím grafu je uveden vývoj počtu nehod (resp. podílu na celkovém počtu) zaviněných řidiči osobních a nákladních (sólo) automobilů v závislosti na věku řidiče vozidla.



V kategorii osobních automobilů je nejvyšší podíl u věkové skupiny 20 až 29 let – bezmála 1/3 (32%) z celkového počtu nehod zaviněných řidiči osobních automobilů. V kategorii nákladních automobilů je nejvyšší podíl u věkové skupiny

30 až 39 let – více jak 29% z celkového počtu nehod zaviněných řidiči této kategorie vozidel.

V dalším grafickém znázornění je uveden vývoj počtu usmrčených osob (resp. podílu na celkovém počtu) u nehod zaviněných řidiči osobních a nákladních automobilů (sólo) v závislosti na věku řidiče vozidla. V kategorii osobních automobilů je nejvyšší podíl u věkové skupiny 20 až 29 let – více jak 1/3 (33,2%) z celkového počtu usmrčených při nehodách zaviněných řidiči osobních automobilů. V kategorii nákladních automobilů je nejvyšší podíl u věkové skupiny 40 až 49 let – bezmála 28% z celkového počtu usmrčených při nehodách zaviněných řidiči této kategorie vozidel.



Porovnání **počtu nehod a jejich následků v závislosti na objemu válců motocyklů** je v následující tabulce. Nejvíce nehod připadá na objemovou třídu 460 až 850 ccm a zde je také největší počet usmrčených osob.

**Porovnání vývoje v kategorii motocyklů, členění dle objemu válců.**

Objemová třída; 1. pol. 2007	Počet nehod	Počet usmrčených	Rozdíl nehod	Rozdíl usmrčených	Závažnost nehod; usmrčeno na 1000 nehod
50 až 150 ccm	131	1	59	0	7,6
160 - 450 ccm	138	8	14	4	<b>58,0</b>
460 - 850 ccm	<b>475</b>	<b>17</b>	165	1	35,8
0,86 - 1,25 l	285	<b>11</b>	97	2	38,6
nad 1,26 litru	50	1	12	1	20,0
Celkem	1079	38	344	8	35,2

Počet nehod se zvýšil u všech uvedených objemových tříd (protiklad celkového vývoje počtu nehod) a rovněž tak počet usmrčených osob. Nejvíce usmrčených „přibýlo“ u nehod objemové třídy 160 až 450 ccm, kde je také zaznamenávána nejvyšší závažnost zaviněných nehod. Průměrná hodnota závažnosti nehod je téměř sedmkrát vyšší než např. u osobních automobilů.

V následující tabulce je přehled zaviněných nehod řidiči motocyklů dle jejich věku. Nejvíce nehod a jejich následků připadá na věkovou skupinu 20 až 29 let a v této skupině také zaznamenáváme nejvyšší nárůst zaviněných nehod (o 101 nehod, tj. o 31%) a počtu usmrcených při těchto nehodách (o 7 osob, tj. o 58%).

<i><b>věk řidiče - viníka</b></i>	<i><b>počet nehod</b></i>	<i><b>usmrceno</b></i>
<i><b>nad 40 let</b></i>	178	5
<i><b>30 až 39 let</b></i>	310	11
<i><b>20 až 29 let</b></i>	<b>422</b>	<b>19</b>
<i><b>do 20 let</b></i>	154	3
<i><b>Celkem</b></i>	1 064	38

### Hlavní příčiny nehod

Nejčastější hlavní příčinou nehod je stále nesprávný způsob jízdy, na který připadá téměř 65% nehod řidičů motorových vozidel, dalších 19% nehod zavinili řidiči motorových vozidel z důvodu nedání přednosti v jízdě, na nepřiměřenou rychlost jízdy připadá 14% a 2,1% připadá na nesprávné předjíždění. Prvenství v počtu usmrcených osob stále patří nepřiměřené rychlosti jízdy - 207 osob, tj. bezmála polovina z celkových následků nehod řidičů motorových vozidel. V tabulce je uvedeno porovnání počtu nehod a jejich následků podle hlavních příčin nehod řidičů motorových vozidel.

### HLAVNÍ PŘÍČINY NEHOD ŘIDIČŮ MOTOROVÝCH VOZIDEL

<b>Hlavní příčina nehody</b> období leden až červen 2007	<b>Počet nehod</b>	<b>tj. %</b>	<b>Počet usmrcených</b>	<b>tj. %</b>	<b>Rozdíl usmrcených</b>
<b>NEPŘIMĚŘENÁ RYCHLOST</b>	11 110	14,0	207	48,3	11
<b>NESPRÁVNÉ PŘEDJÍŽDĚNÍ</b>	1 648	2,1	28	6,5	11
<b>NEDÁNÍ PŘEDNOSTI</b>	15 032	19,0	45	10,5	-1
<b>NESPRÁVNÝ ZPŮSOB JÍZDY</b>	51 316	64,9	149	34,7	22

Oproti stejnému období loňského roku je počet nehod nižší ve všech kategoriích hlavních příčin a nejvyšší relativní pokles je u nepřiměřené rychlosti v jízdě (o 30,0%) a u nesprávného předjíždění (o 16%).

Méně usmrcených bylo pouze u nehod zaviněných nedáním přednosti v jízdě (o 2,2%, tj. o 1 osobu). U ostatních hlavních příčin zaznamenáváme zvýšení - u nepřiměřené rychlosti jízdy o 5,6%, u nesprávného předjíždění o 64,7% a u nesprávného způsobu jízdy o 17,3%.

V následující tabulce je uvedeno 10 nejčtenějších příčin nehod řidičů motorových vozidel. Nejvíce nehod připadá na nevěnování potřebné pozornosti řízení vozidla a nedodržení bezpečné vzdálenosti za vozidlem a tyto dvě příčiny se na celkovém počtu nehod řidičů podílejí bezmála 38%.

pořadí	DESET nejčtetnějších příčin nehod řidičů motorových vozidel; období leden až červen 2007	počet nehod
1.	řidič se plně nevěnoval řízení vozidla	16 034
2.	nedodržení bezpečné vzdálenosti za vozidlem	13 987
3.	nesprávné otáčení nebo couvání	8 572
4.	nedání přednosti upravené dopravní značkou "DEJ PŘEDNOST V JÍZDĚ !"	4 909
5.	nepřízpůsobení rychlosti stavu vozovky	4 777
6.	nezvládnutí řízení vozidla	3 663
7.	nepřízpůsobení rychlosti dopravně technickému stavu vozovky	3 435
8.	vjetí do protisměru	2 486
9.	vyhýbání bez dostatečného bočního odstupu	2 398
10.	jiný druh nesprávné jízdy	2 192

*V porovnání se stejným obdobím roku 2006 byl nižší počet nehod zaviněných řidiči motorových vozidel z důvodu:*

- nepřízpůsobení rychlosti stavu vozovky o 5 640 nehod
- nevěnování potřebné pozornosti řízení vozidla o 1 578 nehod
- nedodržení bezpečné vzdálenosti za vozidlem o 1 472 nehod
- vyhýbání bez dostatečného bočního odstupu o 1 422 nehod
- nesprávné otáčení nebo couvání o 2 136 nehod apod.

*Naproti tomu byl vyšší počet nehod zaviněných z důvodu:*

- nepřízpůsobení rychlosti dopravně technickému stavu vozovky o 562 nehod
- nepřízpůsobení rychlosti vlastnostem vozidla a nákladu o 302 nehod
- nedání přednosti chodci na vyznačeném přechodu o 72 nehod atd.

V následující tabulce je uvedeno 10 nejtragičtějších příčin nehod.

pořadí	DESET nejtragičtějších příčin nehod řidičů motorových vozidel; období leden až červen 2007	počet usmrčených osob
1.	nepřízpůsobení rychlosti dopravně technickému stavu vozovky	84
2.	řidič se plně nevěnoval řízení vozidla	55
3.	vjetí do protisměru	52
4.	nepřízpůsobení rychlosti vlastnostem vozidla a nákladu	44
5.	nepřízpůsobení rychlosti stavu vozovky	35
6.	nezvládnutí řízení vozidla	25
7.	nedání přednosti upravené dopravní značkou "DEJ PŘEDNOST V JÍZDĚ !"	19
8.	kolize s protijedoucím vozidlem při předjíždění	15
9.	jiný druh nepřiměřené rychlosti	13
10.	překročení předepsané rychlosti stanovené pravidly	9

Nejtragičtější příčinou nehod řidičů motorových vozidel bylo nepřízpůsobení rychlosti dopravně technickému stavu vozovky a nevěnování potřebné pozornosti řízení vozidla a tyto dvě příčiny se podílejí téměř 1/3 na celkovém počtu usmrčených osob (32,4%).

*Počet usmrčených osob byl nižší u nehod zaviněných z důvodu:*

- nepřízpůsobení rychlosti stavu vozovky o 24 osob
- nepřízpůsobení rychlosti hustotě provozu o 9 osob

- vyhýbání bez dostatečného bočního odstupu o 5 osob
- nedání přednosti chodci na vyznačeném přechodu o 5 osob atd.

*Počet usmrcených osob byl vyšší u nehod zaviněných z důvodu:*

- nevěnování potřebné pozornosti řízení vozidla o 19 osob
- nepřizpůsobení rychlosti dopravně technickému stavu vozovky o 17 osob
- nepřizpůsobení rychlosti vlastnostem vozidla a nákladu o 15 osob
- nezvládnutí řízení vozidla o 13 osob
- nedání přednosti upravené dopravní značkou "DEJ PŘEDNOST V JÍZDĚ !" o 11 osob
- kolize s protijedoucím vozidlem při předjíždění o 9 osob atd.

Vývoj následků chodců při nehodách zaviněných řidiči motorových vozidel z důvodu neumožnění nerušeného a bezpečného přejetí vozovky chodci, přecházejícímu po vyznačeném přechodu je v následující tabulce. V 1. pololetí 2007 byli usmrceni 4 chodci, těžce zraněno 83 chodců a dalších 348 bylo zraněno lehce. Letošní bilance předmětných nehod je tak významně lepší, než v 1. pololetí 2007.

#### Vývoj následků chodců

leden až červen	2000	2001	2002	2003	2004	2005	2006	2007
<b>počet nehod</b>	241	441	407	350	369	389	362	437
<b>usmrceno osob</b>	<b>3</b>	<b>13</b>	<b>14</b>	<b>5</b>	<b>10</b>	<b>11</b>	<b>9</b>	<b>4</b>
<b>těžce zraněno</b>	59	84	104	85	79	85	86	83
<b>lehce zraněno</b>	184	359	295	278	302	299	279	348
<b>nezraněno</b>	5	7	8	4	6	10	4	20

#### Místa nehod

Z celkového počtu případů na komunikace mimo obce:

- 26,5% nehod
- 63,6% usmrcených osob
- 45,9% těžce zraněných osob
- 41,7% lehce zraněných osob
- 38,9% odhadu hmotných škod
- 25,5% nehod zaviněných pod vlivem alkoholu.

V tabulce je uvedeno členění nehod podle místa, včetně porovnání se stejným obdobím minulého roku. Index -rok 2006=100%.

Místo nehody období leden až červen 2007	Počet nehod	Počet usmrcených	Počet těžce zraněných	Počet lehce zraněných	Hmotná škoda v mil. Kč
<b>V OBCI</b>	63 622	180	1 030	6 862	2 433,15
Index rok 2006=100%	83,4	<b>104,7</b>	<b>101,2</b>	98,7	80,0
<b>MIMO OBEC</b>	22 893	315	874	4 908	1 547,06
Index rok 2006=100%	<b>117,5</b>	<b>120,2</b>	94,3	<b>107,3</b>	79,1
<b>z toho DÁLNIČE</b>	2 356	24	38	236	236,94
Index rok 2006=100%	90,9	<b>266,7</b>	79,2	96,7	70,3

Na komunikace mimo obce připadá o něco více jak ¼ z celkového počtu nehod, ale na tyto nehody připadají bezmála 2/3 z celkového počtu usmrcených osob a i podíl zraněných osob je vyšší, než podíl na počtu nehod.

- V obci** ***je vyšší:*** počet usmrcených o 8 osob a počet těžce zraněných o 12 osob;  
***je nižší:*** počet nehod o 12 655, počet lehce zraněných o 90 osob a odhad hmotných škod o 608,9 mil. Kč;
- Mimo obec** ***je vyšší:*** počet nehod o 3 417, počet usmrcených o 53 osob a počet lehce zraněných o 332 osob;  
***je nižší:*** počet těžce zraněných o 53 osob a odhad hmotných škod o 408,4 mil. Kč);
- Na dálnici** ***je vyšší:*** počet usmrcených o 15 osob;  
***je nižší:*** počet nehod o 236, počet těžce zraněných o 10 osob, počet lehce zraněných o 8 osob a odhad hmotných škod o 99,9 mil. Kč.

#### Druh komunikace

V průběhu prvního pololetí 2007 se nejvíce nehod stalo na místních komunikacích a na vybraných komunikacích velkých měst. V porovnání s loňským 1. pololetím zaznamenáváme méně nehod na všech druzích komunikací a největší relativní pokles pak byl na účelových komunikacích (o 47,3%) a na silnicích III. třídy (o 21,1%).

Nejvíce usmrcených bylo na silnicích I., II. a III. třídy. Oproti loňskému pololetí je počet usmrcených nižší jen na silnicích I. třídy (o 0,6%) a na vybraných komunikacích velkých měst (o 14,0%). Největší relativní zvýšení zaznamenáváme na dálnicích (o 166,7%) a největší absolutní zvýšení pak na silnicích II. třídy (o 43 osob).

V následující tabulce je uvedeno porovnání (se stejným obdobím předchozího roku) počtu nehod a počtu usmrcených osob v členění podle druhu komunikace.

druh komunikace období leden až červen 2007	Počet nehod	Rozdíl nehod	Počet usmrcených	Rozdíl usmrcených
<b>Dálnice</b>	2 356	-236	24	<b>15</b>
<b>Silnice I.třídy</b>	15 449	-1 310	<b>180</b>	-1
<b>Silnice II.třídy</b>	12 643	-1 353	125	<b>43</b>
<b>Silnice III.třídy</b>	8 858	-2 363	78	<b>3</b>
<b>Komunikace sledovaná</b>	15 711	-4 002	37	-6
<b>Komunikace místní</b>	25 948	-1 830	40	<b>5</b>
<b>Účelová komunikace</b>	5 550	-4 978	11	<b>2</b>

Bezmála 70% z celkového počtu nehod na dálniční síti připadá na dálnici D-1 a naopak nejméně nehod zatím registrujeme na dálnici D-2 (115 nehod, tj. necelých 5% z celkového počtu). Nejvíce usmrcených bylo při nehodách na dálnici D-1 (12 osob, tj. polovina z celkového počtu dálničních obětí); na D-5 zahynulo 5 osob, na D-2 (4 osoby), na D-8 (2 osoby) a na D-11 (1 osoba).

#### Nehody zaviněné pod vlivem alkoholu

Pod vlivem alkoholu bylo účastníky provozu na pozemních komunikacích zaviněno celkem 3 460 nehod (tj. 4,2% z celkového počtu), při kterých bylo 19 osob usmrceno a 1 380 zraněno. Oproti loňskému období je počet nehod vyšší o 172 (tj. o 5,2%), počet **usmrcených je nižší o 3 osoby** (tj. o 13,6) a počet zraněných je vyšší o 48 osob (tj. o 3,6%). Situace v jednotlivých krajích je uvedena v následující tabulce.

K r a j období leden až červen 2007	Počet nehod	tj. %	Počet usmrcených	tj. %
HLAVNÍ MĚSTO PRAHA	352	2,2	1	5,6
STŘEDOČESKÝ	463	4,3	5	5,4
JIHOČESKÝ	267	5,2	0	0,0
ZÁPADOČESKÝ	336	4,8	0	0,0
SEVEROČESKÝ	437	4,9	3	7,5
VÝCHODOČESKÝ	440	5,1	4	6,3
JIHOMORAVSKÝ	572	4,5	6	5,4
SEVEROMORAVSKÝ	593	4,7	0	0,0
Česká republika	3 460	4,2	19	3,9

Nejvíce usmrcených při nehodách zaviněných pod vlivem alkoholu bylo na území Jihomoravského kraje a nejvyšší podíl usmrcených osob při těchto nehodách byl na území Severočeského kraje.

Řidiči osobních automobilů zavinili 2 829 těchto nehod (+ 144 nehod), cyklisté – 230 nehod (+ 8 nehod), řidiči nákladních automobilů – 189 nehod ( 17 nehod), chodci – 86 nehod (+ 20 nehod), řidiči motocyklů – 80 nehod (+ 35 nehod), řidiči malých motocyklů – 10 nehod atd. Přitom nejvyšší podíl těchto nehod byl vozků – 33,3% (zavinili dvě nehody pod vlivem alkoholu z celkových 6 nehod), dále - u cyklistů (20%) a u řidičů mopedů (18,4%).

V noční době se stalo 1 667 (zvýšení o 10,3%) těchto nehod, tj. 9,9% z celkového počtu nočních nehod; v denní části dne se stalo 1 793 těchto nehod (v porovnání s 1. pololetím 2006 tj. o 0,9% více) a to představuje „jen“ 2,6% z celkového počtu denních nehod.

#### Nehody v krajích

Podíl jednotlivých krajů na nehodovosti v ČR a porovnání s loňským obdobím je v následující tabulce. Nejvíce nehod – 16 160 šetřila Policie ČR na území hl. m. Prahy a naopak nejméně na území Jihočeského kraje.

#### PODÍL KRAJŮ NA NEHODOVOSTI

K r a j období leden až červen 2007	Počet nehod	Index	Počet usmrcených	Index	Rozdíl usmrcených
HLAVNÍ MĚSTO PRAHA	16 160	82,4	18	54,5	-15
STŘEDOČESKÝ	11 554	86,3	96	120,0	16
JIHOČESKÝ	5 802	83,6	41	105,1	2

ZÁPADOČESKÝ	7 531	84,3	41	117,1	6
SEVEROČESKÝ	9 585	85,9	41	77,4	-12
VÝCHODOČESKÝ	9 203	84,0	65	94,2	-4
JIHOMORAVSKÝ	13 453	85,1	114	186,9	53
SEVEROMORAVSKÝ	13 227	83,7	79	123,4	15

Počet nehod byl nižší na území všech krajů a největší absolutní snížení zaznamenáváme na území hlavního města Prahy (o 3 454 nehod, tj. o 17,6%) a na území Severomoravského kraje (o 2 569 nehod, tj. o 16,3%). Počet usmrčených byl nižší pouze na území hlavního města Prahy, Severočeského a Východočeského kraje. Naproti tomu největší absolutní i relativní zvýšení počtu usmrčených osob zaznamenáváme na území Jihomoravského kraje (**počet usmrčených je v porovnání s 1. pololetím roku 2006 téměř o 87% vyšší**) a lze konstatovat, že vývoj v tomto regionu významně ovlivňuje negativní nehodovou bilanci celé republiky. Ke zhoršení došlo i na území Severomoravského a Středočeského kraje.

Nejvíce závažné byly nehody na území Jihomoravského a Středočeského kraje, kde na 1000 nehod připadalo 8,5, resp. 8,3 usmrčených osob. Nejnižší hodnota tohoto ukazatele byla na území hl.m. Prahy a Severočeského kraje – 1,1, resp. 4,3 usmrčených na 1000 nehod. Průměr ČR je 5,72 usmrčených, tj. o 1,49 bodu více, než v loňském 1. pololetí.

#### Nehody v okresech

Nejvíce nehod bylo na území okresu Brno-město (3 292 nehod) a Ostrava (2 886). Nejmenší počet nehod byl na území okresu Jeseník (201 nehod) a Rychnov nad Kněžnou (375 nehod). Pro porovnání není zohledněn počet nehod na území hl. m. Prahy vzhledem k atypickému (policejnímu) územnímu členění.

Více nehod bylo pouze na území okresu Kolín (o 44 nehod) a Třebíč (o 14 nehod). K největšímu snížení počtu nehod došlo na území okresu Brno město (o 690 nehod) a na území okresu Ostrava (o 622 nehod).

Nejvíce usmrčených v 1. pololetí 2007 bylo při nehodách na území okresu:

- Břeclav 19 osob
- Praha východ 16 osob
- Kladno 14 osob
- Frýdek-Místek 12 osob
- Mělník 12 osob
- Olomouc 11 osob
- Brno venkov 11 osob
- Přerov 11 osob
- Znojmo 11 osob
- Hradec Králové 10 osob
- Ml.Boleslav 10 osob
- Opava 10 osob
- Ústí n.Orlicí 10 osob atd.

Nejméně usmrčených bylo při nehodách na území okresu Prachatice a Jeseník – shodně 1 osoba.

Největší absolutní nárůst počtu usmrčených osob (v porovnání s 1. pololetím 2006) zaznamenáváme na území okresu:

- Břeclav 11 osob
- Olomouc 11 osob
- Praha východ 9 osob
- Ostrava 7 osob
- Znojmo 6 osob
- Žďár n. Sázavou 6 osob
- Teplice 5 osob
- Uherské Hradiště 5 osob
- Jindřichův Hradec 5 osob
- Přerov 5 osob
- Plzeň město 5 osob
- Brno město 5 osob apod.

Největší absolutní pokles počtu usmrčených byl na území okresu Nový Jičín (o 10 osob) a Jičín (o 8 osob). Významné snížení bylo ještě v okresech Liberec (o 7 osob), Louny (o 6 osob), Most (o 4 osoby) apod.

#### Časové údaje o nehodách

Ze statistik Policie ČR vyplývá, že nehodově nejčtetnějšími dny jsou pátky. Nejinak tomu bylo i v 1. pololetí 2007. V pořadí četnosti následují středy a pondělky. Oproti roku 2006 zaznamenáváme úbytek nehod ve všech dnech týdne a největší relativní pokles registrujeme u úterních (18,7%) a pátečních nehod (o 17,2%).

Den v týdnu období leden až červen 2007	Počet nehod	Rozdíl nehod	Počet usmrčených	Rozdíl usmrčených
Pondělí	<b>13 689</b>	-2 143	60	<b>12</b>
Úterý	12 997	-2 995	71	<b>15</b>
Středa	<b>13 777</b>	-2 731	67	2
Čtvrtek	13 630	-2 597	58	1
Pátek	<b>15 313</b>	-3 170	<b>84</b>	4
Sobota	9 801	-935	77	2
Neděle	7 308	-1 501	<b>78</b>	<b>25</b>

**Nejvíce usmrčených připadá na páteční a nedělní nehody, kdy bylo usmrčeno 84, resp. 78 osob.** Počet usmrčených osob byl vyšší ve všech dnech týdne a nejvyšší relativní zvýšení je u nedělních (o 47,2%) a úterních (o 26,8%) nehod.

Nejvyšší závažnost nehod (tj. počet usmrčených osob připadajících na 1000 nehod) zaznamenáváme u nedělních nehod, kde tento ukazatel má hodnotu 10,7 (tj. o více jak 4 body, než v předchozím roce) a vysokou hodnotu tohoto ukazatele zaznamenáváme i u sobotních nehod – 7,9 usmrčených na 1 000 nehod (tj. o 1

bod více). Nejnižší hodnota připadá na pondělní nehody – 4,4 usmrcené osoby na 1 000 nehod.

Zatím ve všech měsících letošního roku šetřila Policie méně nehod než v roce 2006. Nejvíce nehod bylo zatím v květnu (16 128) a v červnu (15 652). V ostatních měsících nepřekročil počet nehod patnáctitisícovou hranici (viz graf). Nejméně nehod Policie šetřila v únoru (11 589).

Nejvíce usmrcených bylo při červnových nehodách – 116 osob (to odpovídá průměrnému červnovému počtu za posledních 18 let). Při květnových zahynulo 73 osob, při dubnových zahynulo 97 osob, při březnových zahynulo 80 osob, při lednových 72 a při únorových 57 osob. Pouze květnový počet usmrcených je nižší, a to o 12 osob a únorový počet je stejný jako v předchozím roce.

Zatím nejvyšší závažnost zaznamenáváme u červnových nehod, kde na 1000 nehod připadá 7,4 usmrcených osob ( oproti průměru ČR – 5,72).

V příloženém grafu „Porovnání vývoje počtu usmrcených osob oproti mezním hodnotám“ je znázorněn aktuální počet usmrcených osob v jednotlivých měsících letošního roku ve vztahu k minimálním a maximálním hodnotám v období 1990 až 2006. Z grafu mimo jiné vyplývá, že **počty usmrcených osob v měsících letošního roku** se od minimální hranice „vzdalují“ od 4% (květen), do 47% (duben).

**Nejhorším dnem** hodnoceného období byla středa 24. ledna, kdy policie šetřila 1 184 nehod, druhým nejhorším dnem bylo úterý 23. ledna (808 nehod) a třetím nejhorším dnem bylo úterý 20. března, kdy policie šetřila 729 nehod. V červnu se nejvíce nehod stalo v pátek 15. – 720. V průměru na jeden den hodnoceného období připadalo 478 nehod. Nejméně nehod policie šetřila v neděli 7. ledna (164 nehod) a v neděli 11. února (219 nehod). Nejméně nehod v červnu se stalo v neděli 24. – 314.

**Nejtragičtějším dnem** hodnoceného období byl pátek 8. června, kdy na pozemních komunikacích zemřelo 11 osob. Dalšími velmi tragickými dny byl pátek 22. a neděle 3. června, kdy při nehodách zahynulo shodně 8 osob. V neděli 11. března a v sobotu 16. června při nehodách na pozemních komunikacích zemřelo shodně po 7 účastnících silničního provozu. Následuje 11 dnů se šesti usmrcenými osobami apod.

V tomto období zaznamenáváme jen 14 dnů, kdy při nehodách nezemřel žádný účastník nehody v silničním provozu (v dubnu ani v červnu jsme žádný takovýto den nezaznamenali). V průměru na jeden den připadá 2,73 usmrcené osoby a to je o 0,34 osoby více, než ve stejném období roku 2006. Na 1 000 nehod připadalo 5,72 usmrcené osoby (tj. o 1,49 osoby více).

**Souhrnné následky podle jednotlivých kategorií**

Z celkového počtu 495 lidí, kteří přišli o život při 86 515 nehodách v provozu na pozemních komunikacích v období 1.pololetí 2007 bylo:

<b>186</b>	řidičů osobních automobilů
<b>84</b>	spolujezdců v osobním automobilu
<b>79</b>	chodců
<b>55</b>	řidičů motocyklů
<b>45</b>	cyklistů
<b>34</b>	řidičů nákladních automobilů
<b>5</b>	řidičů malých motocyklů
<b>3</b>	spolujezdci v nákladních automobilech
<b>2</b>	spolujezdci na motocyklech
<b>1</b>	řidič mopedu
<b>1</b>	traktorista.

Nejvíce usmrčených osob bylo ve věkové kategorii 25 až 34 let (124 osob, tj. o 29 osob více). V kategorii 45 až 54 let zahynulo 77 osob (o 28 osob více), v kategorii 35 až 44 let zahynulo 75 osob (o 10 osob více), v kategorii 55 až 64 zahynulo 62 osob (o 7 osob více), v kategorii nad 64 let zahynulo 54 osob (tj. o 15 osob méně), v kategorii 21 až 24 let zahynulo 51 osob (o 8 osob více), v kategorii 18 až 20 let zahynulo 31 osob (o 2 osoby méně) atd.

Z celkového počtu 495 osob usmrčených při nehodách v silničním provozu v prvním pololetí roku 2007 **bylo 10 dětí, tj. o 5 usmrčených dětí méně**, než v roce 2006 (pokles v kategorii chodec o 2 děti a v kategorii cyklista o 3 děti). Z toho byly:

- **2 děti – chodci**
- **2 děti – cyklisté**, z toho jeden spolujezdec na jízdním kole (nar. v r. 2004)
- **6 dětí - spolujezdců v osobních automobilech** - přitom 3 děti „nepoužily“ zádržný systém.

V porovnání se stejným obdobím roku 2006 byl vyšší počet usmrčených v kategoriích:

❖ <b>řidič nákladního automobilu</b>	<b>o</b>	<b>21 osob</b>
❖ <b>řidič motocyklu</b>	<b>o</b>	<b>17 osob</b>
❖ <b>chodec</b>	<b>o</b>	<b>11 osob</b>
❖ <b>řidič osobního automobilu</b>	<b>o</b>	<b>10 osob</b>
❖ cyklista	o	5 osob
❖ řidič malého motocyklu	o	5 osob
❖ řidič mopedu	o	1 osobu.
❖		

Méně usmrčených bylo v kategorii:

❖ spolujezdec na motocyklu	o	2 osoby
❖ cestující v autobusu	o	2 osoby
❖ spolujezdec v osobním automobilu	o	1 osobu
❖ spolujezdec na malém motocyklu	o	1 osobu

❖ spolujezdec v nákladním automobilu	o	1 osobu
❖ řidič pojezdového pracovního stroje	o	1 osobu.

V porovnání s obdobím leden až červen 2006 zaznamenáváme nárůst počtu usmrcených u následujících kategorií viníků nehod:

- u nehod zaviněných řidičem nákladního automobilu (sólo – do 3,5t) (o 18 osob)
- u nehod zaviněných řidičem osobního automobilu (o 16 osob)
  - z toho s obsahem válců 1,5 až 1,9 litru (o 26 osob)
- u nehod zaviněných cyklistou (o 14 osob)
- u nehod zaviněných řidičem motocyklu (o 8 osob)
  - z toho s obsahem válců 160 až 450 ccm (o 4 osoby)
- u nehod zaviněných technickou závadou vozidla (o 6 osob)
- u nehod zaviněných lesní zvěří, domácím zvířectvem (o 5 osob)
- u nehod zaviněných neznámým řidičem (o 5 osob)
- u nehod zaviněných řidičem vozidla TAXI (o 3 osoby)
- u nehod zaviněných řidičem nákladního automobilu (s přívěsem) (o 3 osoby)
- u nehod zaviněných řidičem vozidla VHD (o 2 osoby) apod..

Celkový vývoj následků nehod v hodnoceném období roku 2007 není příznivý a v následujícím výčtu uvádím položky ze statistiky nehod, kde došlo k významnému zvýšení počtu usmrcených osob.

**Negativní trendy** - v porovnání se stejným obdobím roku 2006 zaznamenáváme nárůst počtu usmrcených u následujících položek statistiky nehod:

- u nehod, které se staly na suchém povrchu (o 119 osob)
- u nehod v noční době, v místech bez veřejného osvětlení (o 67 osob)
- u nehod, které se staly mimo obec (o 53 osob)
- u nehod, které se staly na silnicích II. třídy (o 43 osob)
- u nehod končících srážkou s pevnou překážkou (o 28 osob)
- u nehod, které se staly v neděli (o 25 osob)
- u nehod zaviněných nesprávným způsobem jízdy (o 22 osob)
- u nehod, které se staly v úterý (o 15 osob)
- u nehod, které se staly na dálnicích (o 15 osob)
- u nehod končících havárií (o 15 osob)
- u nehod, které se staly v pondělí (o 12 osob)
- u nehod zaviněných nepřiměřenou rychlostí jízdy (o 11 osob)
- u nehod zaviněných nesprávným předjížděním (o 11 osob)
- u nehod končících srážkou chodcem (o 10 osob)

- u nehod, které se staly v obci (o 8 osob)
- u nehod v denní době, (za dobré viditelnosti) (o 8 osob)
- u nehod, které se staly na místních komunikacích (o 5 osob)
- u nehod, které se staly v pátek (o 4 osoby)
- u nehod, které skončily požárem vozidla (o 4 osoby) atd.

**Pozitivní trendy** – významné snížení počtu usmrcených osob nastalo u následujících položek statistiky nehod:

- u nehod, které se staly na mokru (o 22 osob)
- u nehod, které se staly na náledí - neošetřeném (o 16 osob)
- u nehod, které se staly na suchém, ale znečištěném povrchu (o 9 osob)
- u nehod v noci (dobrá viditelnost) a s veřejným osvětlením (o 8 osob)
- u nehod končících srážkou s vlakem (o 8 osob)
- u nehod v denní době za zhoršené viditelnosti (déšť, sníh apod.) (o 8 osob)
- u nehod, které se staly na náledí -ošetřeném (o 7 osob)
- u nehod, které se staly na vybraných komunikacích velkých měst (o 6 osob)
- u nehod, které se staly na „ujetém sněhu“ (o 4 osoby)
- u nehod zaviněných pod vlivem alkoholu (o 3 osoby) atd.

## **Závěr**

Vývoj následků nehod na pozemních komunikacích v 1. pololetí 2007 je velmi nepříznivý, neboť zvýšení následků nehod, především pak počtu usmrcených osob, dosahuje nebývale vysokých hodnot (zvýšení o 61 osob, tj. o 14,1%). Přitom s výjimkou měsíce února (stejný počet usmrcených osob) a měsíce května (pokles o 12 usmrcených osob) zaznamenáváme ve zbývajících měsících poměrně velké zvýšení. Příčinou tohoto velmi nepříznivého stavu je zvyšující se agresivita účastníků provozu na pozemních komunikacích spolu s nedodržováním základních pravidel silničního provozu (především rychlostních limitů, přednosti v jízdě a v posledních měsících i alkoholu), nízká úroveň prevence ze strany oficiálních institucí, ale i sdělovacích prostředků, nízká úroveň vymahatelnosti uložených sankcí apod. Je také nutno připomenout, že po „určité době“ řidičům vozidel tzv. „otrne“ a sníží se stupeň dodržování pravidel, a proto v nehodově úspěšných zemích přichází státní administrativa pravidelně s novými podněty, resp. zpřísnováním norem pro provoz na pozemních komunikacích s cílem minimalizovat tragické dopady nehod. I když byl rok 2006 pro ČR v oblasti nehodovosti velmi úspěšný, neboť meziroční snížení počtu usmrcených osob (o 17,3%) bylo 2. nejvyšší v rámci zemí OECD (po Portugalsku – snížení o 22,3%) a absolutní počet usmrcených – 1 063 osob – byl nejnižší od roku 1990, je tento počet stále ještě velmi vysoký a na 1 mil. obyvatel u nás připadá 103 usmrcených osob, což je téměř dvojnásobná hodnota v porovnání se Švédskem, Švýcarskem, Norskem, Nizozemím a dalšími.... kdyby hodnota tohoto ukazatele v ČR byla obdobná jako u uváděných států, pak by se roční počet usmrcených měl pohybovat kolem hodnoty 470 osob, tj. byl by o 600 osob nižší než v roce 2006.....

Na druhou stranu je také nutno dodat, že zvýšení následků nehod bylo do určité míry ovlivněno i velmi příznivými klimatickými podmínkami panujícími především v 1. čtvrtletí letošního roku, což se projevilo i ve zvýšení spotřeby pohonných hmot o 3,3% v porovnání se stejným obdobím předchozího roku (zdroj:ČSÚ). To potvrzuje i vývoj uvedený v negativních trendech (zvýšení počtu usmrčených, ale i nehod na suchém povrchu; více následků a nehod v případech zavinění cyklisty, motocyklisty, ale i lesní zvěří). Výsledkem je velké zvýšení počtu usmrčených především v kategorii nehod zaviněných řidiči nákladních automobilů s hmotností do 3,5t (N1) - o 18 osob, výrazné zvýšení následků u nehod zaviněných řidiči osobních automobilů s obsahem válců 1,5 až 1,9 litru (o 26 osob), vysoký nárůst následků u nehod zaviněných cyklisty (o 14 usmrčených osob) a řidiči jednostopých motorových vozidel (o 9 usmrčených osob). Značný nárůst usmrčených při nočních nehodách (o 105%) a všeobecným problémem je pak nehodovost, resp. následky nehod zaviněných řidiči věkové skupiny 20 až 29 let. Jen u nehod zaviněných řidiči osobních automobilů uvedené věkové skupiny představuje počet usmrčených více jak 1/3 z celkového počtu usmrčených této kategorie viníků nehod. U nehod motocyklistů je tato bilance ještě horší, neboť podíl této věkové skupiny na celkové bilanci nehod této skupiny představuje plných 50%.

V trendech pozitivních je pak uváděn pokles nehod a následků, které se staly na mokru, na náledí, v denní době za zhoršené viditelnosti apod.

Při hodnocení nelze opomenout velmi nepříznivý vývoj na území Jihomoravského kraje, kde zaznamenáváme zvýšení počtu usmrčených o 53 osob, tj. bezmála o 87% a na tomto vývoji se podílejí prakticky všechny okresy, ale především okres Břeclav (nárůst usmrčených o 7 osob), dále okres Znojmo a Žďár nad Sázavou (zvýšení o 6 osob), Brno město (nárůst o 5 osob) apod.

V Praze dne 12. července 2007

Zpracoval : **pplk.ing.Josef Tesařík** a **pplk. Petr Sobotka** , telefon: 974 834 384

Ředitelství služby dopravní policie Policejního prezidia ČR