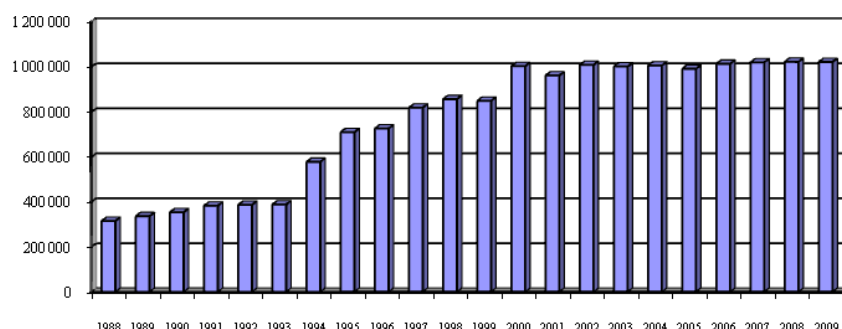


## Belgie: situace a trendy v oblasti zjištěné kriminality

### Mgr. Oldřich KRULÍK, Ph.D., katedra krizového řízení Fakulty bezpečnostních studií Policejní akademie České republiky v Praze

Nápad zjištěné trestné činnosti v Belgii částečně kopíruje západoevropský trend mírného nárůstu v 90. letech dvacátého století a mírného poklesu či při nejmenším stagnace v posledních letech. Tabulka a graf znázorňují vývoj v letech 1987–2009:<sup>1</sup>

rok	1987	1988	1989	1990	1991	1992	1993	1994	1995	1996	1997
trestné činy	293 631	314 778	336 377	353 492	382 667	386 474	388 150	577 902	709 836	725 914	818 759
1998	1999	2000	2001	2002	2003	2004	2005	2006	2007	2008	2009
856 495	849 323	1 003 356	961 941	1 008 705	1 001 702	1 005 774	991 732	1 013 897	1 020 236	1 022 294	1 021 899



Podrobnější pohled do situace a trendů v oblasti kriminality v Belgii vypadá následovně:

	2000	2001	2002	2003	2004	2005	2006	2007	2008	2009
Krádeže a vydírání	492 525	483 363	503 204	456 720	423 339	416 053	431 993	422 879	424 295	414 522
Násilí proti majetku	104 994	104 061	106 693	111 008	109 267	106 342	115 835	120 641	124 690	124 257
Trestné činy proti fyzické integritě	70 133	68 626	72 489	75 721	79 950	82 795	86 588	89 678	91 892	91 347
Trestné činy proti majetku a podvody	65 976	62 338	69 163	79 181	90 227	81 039	58 279	48 632	42 075	37 850
Trestné činy v oblasti narkotik	44 117	36 031	37 187	36 298	38 925	39 715	40 678	44 866	46 374	45 991
Trestné činy proti veřejné bezpečnosti	39 679	37 588	36 867	36 695	39 044	39 010	38 797	39 324	38 968	41 558
Trestné činy proti dobrým mrávům	16 548	19 060	27 333	33 637	38 136	36 581	41 311	42 573	41 434	41 991
Trestné činy týkající se zahraničí	14 082	13 234	16 509	20 186	22 789	21 555	23 136	21 349	22 889	25 507
Trestné činy proti svobodnému vyznávání náboženství	29 192	22 397	19 255	20 658	21 829	18 594	17 771	17 522	16 716	15 861
Trestné činy proti rodině	19 410	19 228	21 100	21 468	21 413	21 105	19 131	18 686	16 604	16 245
Trestné činy proti životnímu prostředí	18 639	16 304	17 848	19 018	18 906	17 814	16 272	15 441	15 065	13 655
Trestné činy v oblasti evidence obyvatel	12 426	12 562	12 596	13 658	15 017	16 103	17 097	20 715	23 392	24 945
Intoxikace alkoholem, destilace alkoholu	10 037	10 029	11 387	13 205	15 252	16 210	16 700	16 640	16 897	16 621
Trestné činy v oblasti zbraní a výbušnin	9 429	8 144	8 873	9 506	10 345	10 915	19 885	20 399	12 321	14 434
Trestné činy proti orgánu veřejné moci	8 886	8 311	8 433	10 070	11 849	11 806	11 620	11 495	11 432	10 661
Porušení trestního zákoníku	13 801	11 450	9 869	7 024	6 991	3 594	382	624	614	444
Trestné činy proti sexuální morálce	5 415	5 371	5 763	5 130	5 061	4 685	4 658	4 500	4 052	3 691
Informační kriminalita	4	12	586	1 516	4 828	4 382	5 824	7 880	9 197	11 425
Trestné činy v oblasti ochrany mládeže	3 321	3 174	3 986	3 753	3 283	3 738	4 460	4 695	4 944	8 802
Padělání osobních dokladů	3 260	2 446	3 219	5 589	4 439	4 418	4 180	4 344	4 118	2 736
Další specializované skutkové podstaty	4 930	4 113	3 956	3 967	3 243	2 787	2 394	2 411	2 336	1 882
Trestné činy v oblasti pracovního práva	2 576	2 550	2 454	2 929	3 174	3 417	3 396	3 617	3 700	3 182
Trestné činy v oblasti ochrany osob	4 341	3 747	1 962	1 733	2 059	2 213	2 248	2 234	2 321	2 337
Trestné činy týkající se právního postavení dítěte	2 261	2 050	1 818	1 938	2 057	1 875	2 153	2 033	4 045	3 871
Trestné činy proti podnikatelské etice	1 918	1 523	1 517	1 926	1 674	1 671	1 185	1 521	1 308	1 061
Trestné činy proti svobodě	899	936	1 026	1 002	1 066	1 135	1 144	1 152	1 208	1 273
Trestné činy proti veřejnému zdraví	772	803	726	1 001	1 202	1 353	878	731	736	518
Trestné činy proti ochraně veřejných příjmů	855	659	520	610	774	866	836	954	1 111	910
Porušování hospodářských právních předpisů	338	324	383	480	522	540	665	442	569	494
Nelegální postup orgánu veřejné moci	485	403	375	354	412	375	426	372	340	298
Porušování osobní bezpečnosti	491	167	467	332	345	390	288	289	301	338
Porušení zákona o fotbalu	117	14	84	244	252	319	386	549	391	510
Porušení předpisů týkající se voleb	555	25	1	241	486	3	776	268	0	500
Distribuce hormonů a dopingu	97	78	61	137	153	190	177	199	172	225

<sup>1</sup> Crime and Criminal Justice, Eurostat, Brussels 2008, s. 2, 11 (statistika pro roky 1997-2007).

Statistiques de criminalité 2000 – 2009

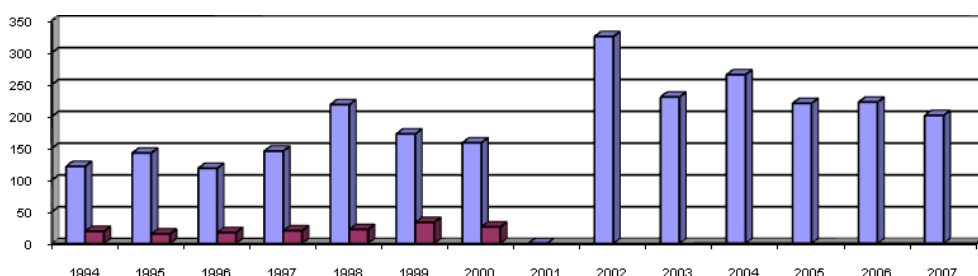
<[http://www.polfed-fedpol.be/crim/crim\\_statistieken/2009\\_trim4/pdf/nationaal/rapport\\_2009\\_trim4\\_nat\\_belgique\\_fr.pdf](http://www.polfed-fedpol.be/crim/crim_statistieken/2009_trim4/pdf/nationaal/rapport_2009_trim4_nat_belgique_fr.pdf)>

(statistika pro roky 2000-2009, jedná se přitom o poněkud jiné, vyšší údaje, než u statistiky Eurostatu).

Obchodování s lidmi	0	3	3	3	7	23	84	452	361	361
Porušování vojenského a míličního zákona	56	49	58	90	82	71	76	92	64	48
Porušování práv nájemníků	0	0	0	0	4	50	133	145	140	140
Jiné trestné činy	0	1	0	0	3	2	18	240	165	161
Trestné činy proti bezpečnosti státu	22	26	13	18	36	80	68	80	68	56
Žebrání	0	0	0	0	0	0	27	42	53	46
Porušení nařízení Místní policie	769	741	921	4 656	7 333	17 918	21 942	29 530	34 936	41 145
<b>celkem</b>	<b>1 003 356</b>	<b>961 941</b>	<b>1 008 705</b>	<b>1 001 702</b>	<b>1 005 774</b>	<b>991 732</b>	<b>1 013 897</b>	<b>1 020 236</b>	<b>1 022 294</b>	<b>1 021 899</b>

Některé výše uvedené položky, týkající se hlav trestního zákoníku Belgie zasluhují podrobnější komentář. V Belgii je například ročně zjištěno okolo 200 případů **vražd**, 20 000 případů **přepadení**, 60 000–80 000 případů **vloupání do domácností** či 25 000 případů **krádeže motorového vozidla** (ještě v roce 2001 bylo přitom hlášeno okolo 45 000 případů). Vývoji v oblasti zjištěných **vražd** v Belgii se věnuje i následující **tabulka a graf pro roky 1994–2007**. Pro roky 1994–2000 jsou navíc uvedeny údaje za Brusel (spodní řádek):

1994	1995	1996	1997	1998	1999	2000	2001	2002	2003	2004	2005	2006	2007
121	142	118	145	218	172	158	-	325	230	265	220	222	201
19	15	17	20	22	33	26	x	x	x	x	x	x	x

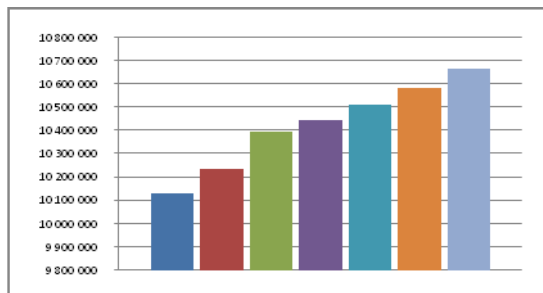


„Raketový“ vývoj je třeba zdůraznit u **informační kriminality**. Ještě roku 2000 je v této kolonce uvedena jen čtveřice případů. Roku 2009 již je to bezmála 2900krát více, tedy 11 425! Další „módní“ záležitostí jsou případy **„porušování práv nájemníků“**, známé i z České republiky, které začaly být v Belgii chápány jako trestný čin a vyšetřovány až od roku 2004. Porušení nařízení místní policie, o kterých hovoří poslední řádek tabulky, stejně jako některé jiné kolonky (intoxikace alkoholem) by byly v České republice chápány spíše jako přestupky, než jako trestné činy.

Objasněnost celkového nápadu zjištěné kriminality se pohybuje okolo 40 %.<sup>2</sup>

A uvedená zjištění korespondují s vývojem a rozložením populace v Belgii? Jaký je v zemi vývoj populace v čase? Existují regiony či aglomerace, které jsou zjištěným zločinem zatíženy více než druhé? A je v této oblasti (na regionální úrovni) možné vysledovat nějaké trendy? Odpovědi na tyto otázky bude zřejmě nejnvhodnější začít informací o **vývoji celkové populace** Belgie mezi lety 1990 a 2008:<sup>3</sup>

1990	1995	2000	2004	2005	2006	2007	2008
9 947 782	10 130 574	10 239 085	10 396 421	10 445 852	10 511 382	10 584 534	10 666 866



<sup>2</sup> Das, D., K.; Palmito, M., J., World Police Encyclopedia. Taylor and Francis Group, LLC, New York 2006, s. 79.

Site de la police fédérale belge: Statistiques de criminalité

<[http://www.polfed-fedpol.be/crim/crim\\_statistieken/2006\\_sem01/reports/fr/etats/nat/fr\\_etats\\_2006\\_nat.pdf](http://www.polfed-fedpol.be/crim/crim_statistieken/2006_sem01/reports/fr/etats/nat/fr_etats_2006_nat.pdf)>.

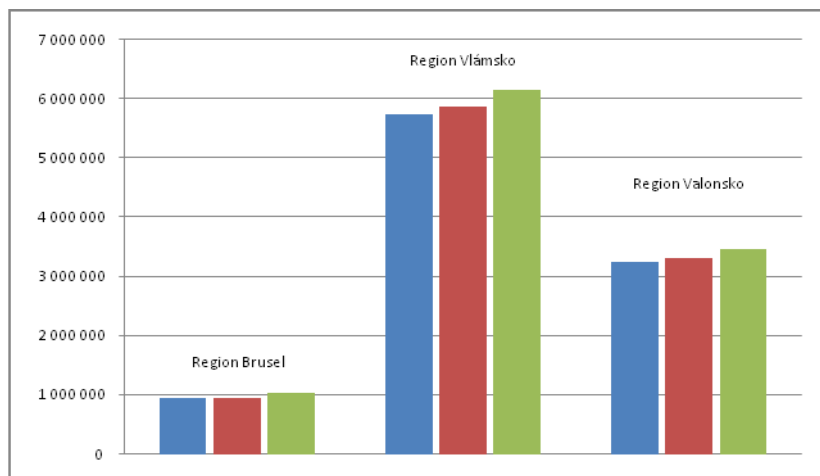
Politie Info-Zone <<http://www.info-zone.be>>.

<sup>3</sup> Statbel: Structure de la population selon le lieu de résidence <<http://statbel.fgov.be/fr/statistiques/chiffres/population/structure/residence/index.jsp>>.

Zároveň je třeba připomenout, že Belgie je zřejmě nejvíce decentralizovanou zemí dnešní Evropské unie. Pro naše účely postačí konstatování, že země je federací tří regionů (Vlámsko, Valonsko, Brusel<sup>4</sup>), dále členěných do 11 provincií, 44 okresů (arrondissement) a okolo 600 obcí.<sup>5</sup>

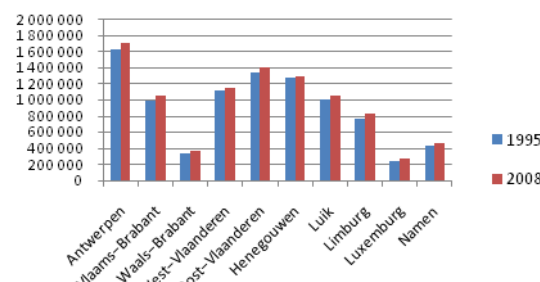
Vývoj populace v regionech Belgie je zhruba následující: Brusel po mírném propadu v polovině 90. let (kdy se řada osob vystěhovala do jeho bezprostředního zázemí v regionu Vlámsko) opět roste.

	1990	1995	2008
Region Brusel	964 385	951 580	1 048 491
Region Vlámsko	5 739 736	5 866 106	6 161 600
Region Valonsko	3 243 661	3 312 888	3 456 775



Vývoj populace v provinciích Belgie (roky 1995 – sloupec vlevo a 2008 – sloupec vpravo) je následující:

	1995	2008
Antwerpen	1 628 710	1 715 707
Henegouwen	1 286 649	1 300 097
Limburg	771 613	826 690
Luik	1 015 007	1 053 722
Luxemburg	240 281	264 084
Namen	434 446	465 380
Oost-Vlaanderen	1 349 382	1 408 484
Vlaams-Brabant	995 266	1 060 232
Waals-Brabant	336 505	373 492
West-Vlaanderen	1 121 135	1 150 487



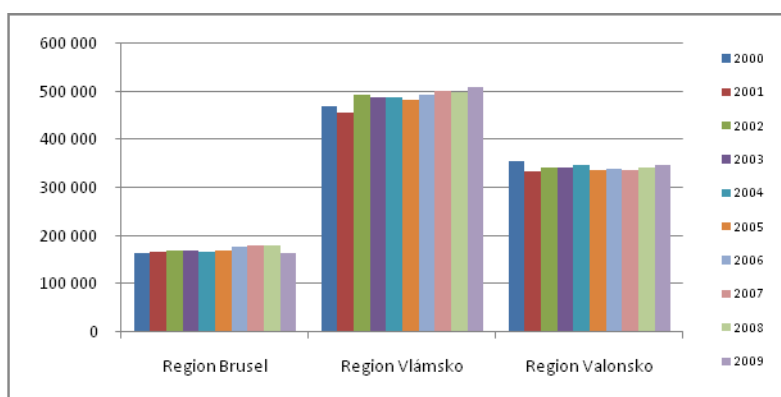
<sup>4</sup> Je třeba zdůraznit, že Brusel je na jednu stranu jen jednou z 19 obcí regionu Brusel (a žije zde „jen“ 145 000 osob, tedy méně, než třeba v Plzni) – na druhou stranu k regionu těsně přiléhající obce (tzv. „koruna Bruselu“ nebo „metro-Brusel“) jsou s ním těsně spjaty do jediné aglomerace, pokrývající značnou část historické provincie Brabant. Zde dohromady žije okolo 2 700 000 osob.

<sup>5</sup> Wikimedia: Belgique Communes <<http://upload.wikimedia.org/wikipedia/commons/e/ef/belgique-communes589-provinces10.gif>>.

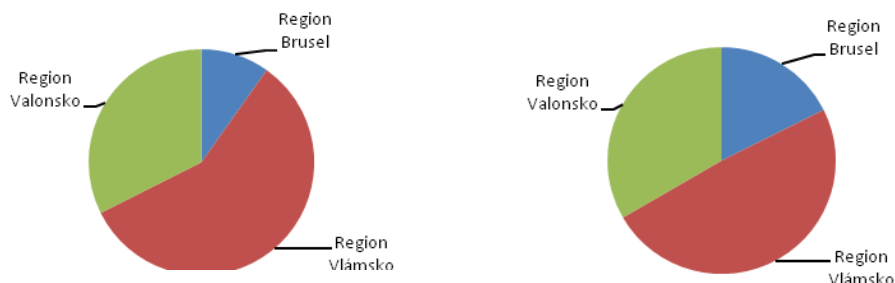
A nyní zpět k tématu zjištěné trestné činnosti. Jaký je podíl tří regionů Belgie na tomto fenoménu mezi lety 2000 a 2008?

	2000	2001	2002	2003	2004	2005	2006	2007	2008	2009
Region Brusel	163 625	165 215	168 733	167 969	165 717	167 605	175 536	178 819	179 660	163 612
Region Vlámsko	468 822	456 603	492 755	487 053	486 935	481 726	493 212	500 250	499 574	509 782
Region Valonsko	353 613	333 532	341 442	340 705	347 998	336 455	338 195	337 207	340 272	345 575

Převedení tabulky do grafu přitom ukazuje, že zatímco v Bruselu a Valonsku objem zjištěné trestné činnosti stagnuje či dokonce klesá, ve Vlámsku je viditelný jeho pozvolný nárůst.



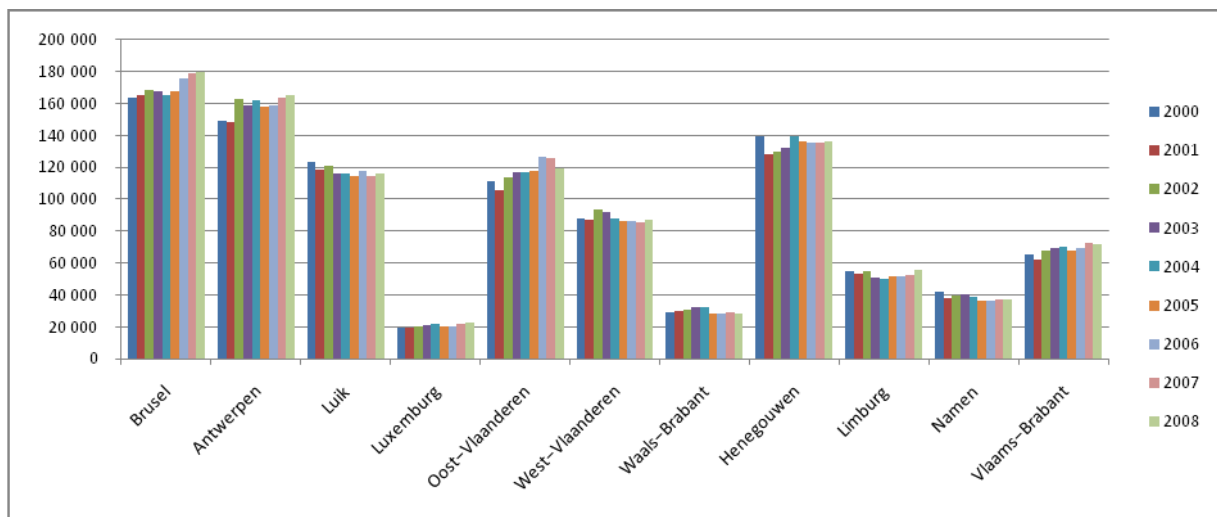
Nyní ke srovnání podílu tří regionů Belgie na populaci země v roce 2008 (**graf vlevo**) a jejich podílu na zjištěné trestné činnosti (rovněž v roce 2008, **graf vpravo**). Zatímco podíl Valonska je v obou případech zhruba stejný (32,4 % populace a 33,8 % zjištěné trestné činnosti), Brusel – podobně jako řada jiných velkoměst v Evropě i jinde ve světě – „vytahuje“ trestnou činnost ze svého zázemí (17,6 % zjištěné trestné činnosti na pouhých 9,8 % populace země).



Totéž zopakujeme s ohledem na 11 provincií země. Nejprve je na řadě vývoj zjištěné trestné činnosti mezi lety 2000 a 2009 na úrovni 11 provincií Belgie (provincie Brusel je identická s regionem Brusel):

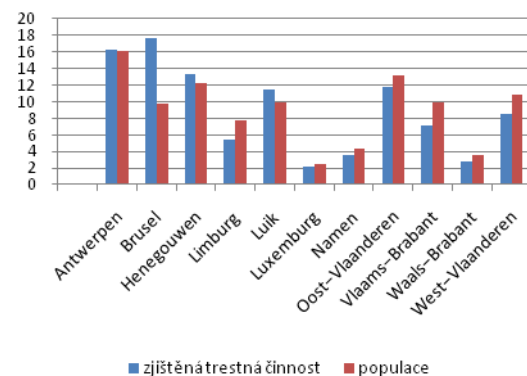
	2000	2001	2002	2003	2004	2005	2006	2007	2008	2009
Antwerpen	149 190	148 494	163 196	158 636	162 179	157 879	159 183	163 941	165 561	174 877
Brusel	163 625	165 215	168 733	167 969	165 717	167 605	175 536	178 819	179 660	163 612
Henegouwen	139 580	127 974	129 829	132 039	139 255	136 102	135 818	135 175	135 977	138 436
Limburg	54 569	52 954	55 206	50 557	49 628	51 359	51 757	52 396	55 398	53 827
Luik	123 311	118 379	120 606	116 140	116 105	114 782	117 749	114 463	116 409	117 906
Luxemburg	19 562	19 349	20 349	20 589	21 744	20 548	20 340	21 848	22 543	23 120
Namen	42 027	38 141	39 749	39 984	38 773	36 690	35 938	36 814	37 053	36 990
Oost-Vlaanderen	111 095	105 519	113 330	116 666	117 136	118 023	126 310	125 810	119 511	121 618
Vlaams-Brabant	65 689	62 337	67 829	69 104	70 219	68 067	69 495	72 229	72 098	72 527
Waals-Brabant	29 133	29 689	30 909	31 953	32 121	28 333	28 350	28 907	28 290	29 123
West-Vlaanderen	88 279	87 299	93 194	92 090	87 773	86 398	86 467	85 874	87 006	86 933

Totéž převedené do podoby grafu ukazuje, že snad jen v provinciích Namen (Namur) a Luik (Liège, Lutych) objem zjištěné zločinnosti klesá. V ostatních provinciích kolísá či roste.



Srovnání provincií na zjištěné trestné činnosti (sloupec vlevo) a populaci země (sloupec vpravo), pak k roku 2008 vyznívá následovně:

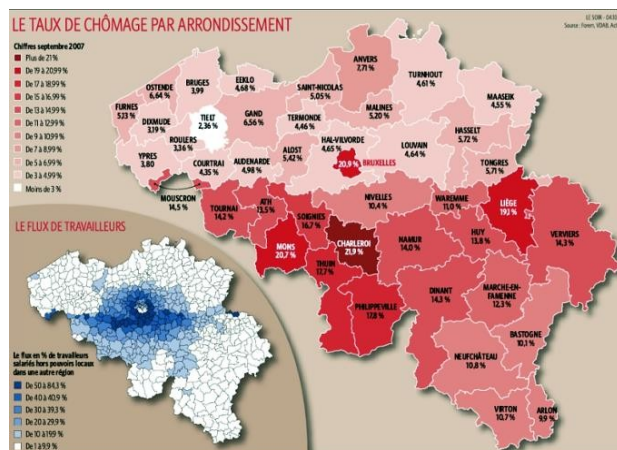
	zjištěná trestná činnost (absolutní čísla)	zjištěná trestná činnost (%)	populace (absolutní čísla)	populace (%)
Antwerpen	165 561	16,2	1 715 707	16,1
Brusel	179 660	17,6	1 048 491	9,8
Henegouwen	135 977	13,3	1 300 097	12,2
Limburg	55 398	5,4	826 690	7,8
Luik	116 409	11,4	1 053 722	9,9
Luxemburg	22 543	2,2	264 084	2,5
Namen	37 053	3,6	465 380	4,4
Oost-Vlaanderen	119 511	11,7	1 408 484	13,2
Vlaams-Brabant	72 098	7,1	1 060 232	9,9
Waals-Brabant	28 290	2,8	373 492	3,5
West-Vlaanderen	87 006	8,5	1 150 487	10,8
Celkem	1 022 294	100,0	10 666 866	100,0



Pokud identický výsledek vizualizujeme na mapě, dojdeme k následujícímu výsledku: Tmavě jsou znázorněny provincie, jejichž podíl na zjištěné trestné činnosti je vyšší než jejich podíl na populaci země. U světle zbarvených provincií je tomu naopak. Bez zajímavosti není ani mapa, týkající se **nezaměstnanosti** (větší mapa vpravo, tmavší odstíny znamenají regiony, které jsou nezaměstnaností více zasaženy) a dojíždění do bruselské aglomerace za prací (menší výřez v rámci mapy vpravo, čím tmavší odstín, tím větší podíl populace do Bruselu za prací cestuje). V Bruselu samotném přitom nezaměstnanost, často mezi přistěhovalci ze zemí mimo Evropskou unii, přesahuje 20 %.<sup>6</sup>

Data (vztahující se k září 2007) s trendy v oblasti kriminality zřejmě určitým způsobem koreluje. Vysokou nezaměstnaností postižené provincie Henegouwen (Hainaut) a Luik (Liège, Lutych) tak jsou vedle silně urbanizovaných regionů Brusel a Antwerpy „tahouny“ zločinnosti v současné Belgii.

<sup>6</sup> European Democracy: Belgium proof that the European Union will never work? <<http://www.european-democracy.org/archives/2007/10/18/belgium-proof-that-the-eu-will-never-work/>>.



Příspěvek je chápán jako začátek volného seriálu, který bude čtenářům přinášet informace o aktuálním stavu zjištěné kriminality v jednotlivých evropských zemích. Pozornost bude věnována jak aktuálním trendům, tak vazbě zločinnosti na území nebo jeho korelaci s mírou nezaměstnanosti v konkrétních regionech.

**KRULÍK, O.**

**Belgie: situace a trendy v oblasti zjištěné kriminality**  
**SOUHRN**

Je možné konstatovat, že zjištění, související se stavem a trendy kriminality v Belgii nejsou zásadním způsobem překvapivá. I zde – jako jinde v Evropě – existují aglomerace, kde je zločinnost závažnějším problémem než v odlehlých rurálních oblastech. Ačkoli trestní zákoník Belgie není vždy plně kompatibilní se stavem v České republice, mohou být konkrétní zjištění ilustrativní i pro domácí odbornou veřejnost.

**Krulík, O.**

**Belgium: situation and trends in the area of ascertained crime**

**SUMMARY**

It can be said that the findings relating to the state and trends of criminality in Belgium are not surprising in any principal way. Here, too – same as elsewhere in Europe – there are agglomerations, where crime is a more serious problem than in remote rural areas. Although the Belgian penal law is not fully compatible to the situation in the Czech Republic, particular findings can be illustrative for the Czech expert public as well.

**Krulík, O.**

**Belgien: Die Situation und die Trends auf dem Gebiet der ermittelten Kriminalität**

**ZUAMMENFASSUNG**

Man kann feststellen, dass die Ermittlungen, die mit dem Stand und den Trends der Kriminalität in Belgien zusammenhängen, nicht grundsätzlich überraschend sind. Auch dort, wie anderswo in Europa – gibt es Ballungsgebiete, in denen die Kriminalität ein ernsteres Problem darstellt als in abgelegenen ländlichen Gebieten. Obwohl das Strafgesetzbuch Belgiens nicht immer mit dem Stand in der Tschechischen Republik kompatibel ist, können konkrete Ermittlungen auch für die hiesige Fachöffentlichkeit als illustrativ gelten.

